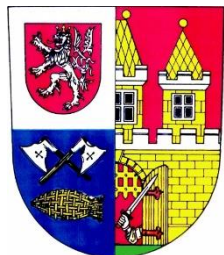


Demografická studie

MČ Praha 10



Tomáš Soukup

Šmeralova 4

170 00 Praha - Bubeneč

IČ: 73534781

Tel: +420 739 358 697

E-mail: info@vyzkumysoukup.cz

www.vyzkumysoukup.cz

Březen 2026

Obsah

1.	Resumé – hlavní zjištění	3
2.	Metodologie	5
3.	Obyvatelstvo	7
3.1.	Celkový počet obyvatel	7
3.2.	Hlášené místo bydliště versus obvyklé místo pobytu	8
3.3.	Vývoj počtu obyvatel v letech 2010-2024	9
3.4.	Změna počtu obyvatel správních obvodů Prahy.....	10
3.5.	Pohyb obyvatel.....	11
3.6.	Pohlaví a věk obyvatel	13
4.	Parametry prognózy vývoje obyvatelstva	15
4.1.	Současná struktura obyvatel	15
4.2.	Plodnost.....	16
4.3.	Úmrtnost.....	19
4.4.	Migrace	20
5.	Výsledky demografické prognózy.....	25
6.	Plánování kapacit škol.....	38
6.1.	Mateřské školy	38
6.2.	Základní školy	44
7.	Seznam tabulek, grafů a obrázků	54
8.	Zpracovatel studie.....	56

1. Resumé – hlavní zjištění

Věková struktura obyvatel

- Za posledních patnáct let se počet obyvatel MČ Praha 10 zvýšil o 7 %. V současnosti ve spádovém území žije 119 110 obyvatel.
- Obyvatelstvo MČ Praha 10 je ve srovnání s celou Prahou starší. Na 100 dětí ve věku do 15 let zde připadá 137 seniorů starších 65 let, což je vyšší hodnota než celopražský průměr.
- Budoucí demografický vývoj se bude odvíjet od rozsahu výstavby. Dle podkladů zadavatele se má v MČ Praha 10 do roku 2055 postavit až cca 9 800 nových BJ. V případě, že se tato výstavba realizuje, bude v MČ Praha 10 podle střední varianty prognózy v roce 2055 žít zhruba 138,0 tis. obyvatel.
- Nejintenzivnější výstavba se předpokládá v lokalitách Malešice a Strašnice (celkem cca 4 550 BJ). V Malešicích počet obyvatel vzroste na cca 27,8 tis. a ve Strašnicích na cca 33,0 tis.

Mateřské školy

- V MČ Praha 10 působí 28 pracovišť MŠ zřízených samosprávou. Jejich celková rejstříková kapacita činí 3 148 dětí. Reálná kapacita je nižší (3 092 míst).
- Počítáme, že MŠ bude navštěvovat 85 % dětí ve věku 3-5 let trvale bydlících v MČ Praha 10. Počet zájemců o docházku do MŠ v počátečních letech prognózovaného období klesne (na cca 2 500), poté se bude postupně zvyšovat až na cca 3 200 po roce 2040.
- Dále v MČ žije cca 1100 dvouletých dětí. Zatímco pro tříleté a starší děti místa ve školkách po většinu sledovaného období budou, pro dvouleté děti bude i nadále míst nedostatek (částečně mohou být pokryty dětskými skupinami)
- Kapacita MŠ bude v následujících letech dostačující pro tříleté a starší děti ve Strašnicích a lokalitě Vršovice + Vinohrady – východ. V první polovině prognózovaného období budou kapacity dostačující i v Bohdalci. V Záběhlicích budou kapacity nedostatečné po roce 2035. V lokalitách Malešice a Vršovice + Vinohrady – západ bude počet míst v MŠ nedostatečný po celé prognózované období.

Základní školy

- V MČ Praha 10 sídlí 14 ZŠ zřízených samosprávou. Celková rejstříková kapacita ZŠ činí 8 442 žáků, reálná kapacita je mírně nižší (8 434 žáků). Aktuálně tyto školy navštěvuje 7 740 žáků.
- Pro prognózu předpokládáme, že do prvních tříd bude nastupovat 85 % šestiletých dětí a do šestých tříd bude docházet 75 % jedenáctiletých dětí.
- Podle střední varianty prognózy počet žáků prvních tříd ZŠ v MČ Praha 10 klesne do roku 2030 na cca 800 ze stávajících cca 1000. V dalších letech se bude počet žáků prvních tříd postupně zvyšovat až na cca 1 050 po roce 2045.
- Počet žáků šestých tříd do roku 2035 klesne na cca 700 ze stávajících 900. V dalších letech se jejich počet bude postupně zvyšovat až na cca 900 v roce 2055.
- Celkový počet žáků ZŠ se v příštích deseti letech sníží až na cca 6 900. Poté se bude postupně zvyšovat až na cca 8 700 po roce 2050.
- V ZŠ je v současné době otevřeno celkem 327 kmenových tříd (bez započítání přípravných tříd). Při průměrném počtu 24 žáků na třídu na prvním i druhém stupni se potřebný počet kmenových tříd po roce 2035 sníží na cca 290. V dalších letech počet potřebných tříd vzroste až na cca 360. Do tohoto počtu nejsou zahrnuty přípravné třídy, kterých je v ZŠ aktuálně pět.
- Plánováno je navýšení celkové kapacity ZŠ v MČ Praha 10 až na cca 10 000 míst po roce 2030. Tento počet míst v ZŠ bude pro místní žáky dostačující.

2. Metodologie

Prognóza budoucího vývoje populace ve spádovém území využívá tzv. **kohortně-komponentní metodu**. Tato metoda vychází ze stávající věkové struktury obyvatel dle pohlaví a jednotek věku. Každá jednotka věku se vyznačuje svou specifickou mírou úmrtnosti, porodnosti a migrace.

Parametry modelu kohortně-komponentní metody představují věkově specifické míry plodnosti, koeficienty přežití vypočítané z podrobných úmrtnostních tabulek zvlášť pro muže a ženy, migrační saldo po jednotkách věku podle pohlaví.

Prognóza byla zpracována odděleně pro muže a ženy po jednotkách věku s výchozí věkovou strukturou k 31. 12. 2024. Po domluvě se zadavatelem je horizont prognózy stanoven na rok 2055.

Zdroje dat

Sociodemografická studie čerpá z více datových zdrojů. Primárním zdrojem **dat o obyvatelstvu** jsou statistiky vedené Českým statistickým úřadem (ČSÚ). Tyto prameny doplňujeme podle potřeby dalšími statistickými údaji a informacemi poskytnutými zadavatelem.

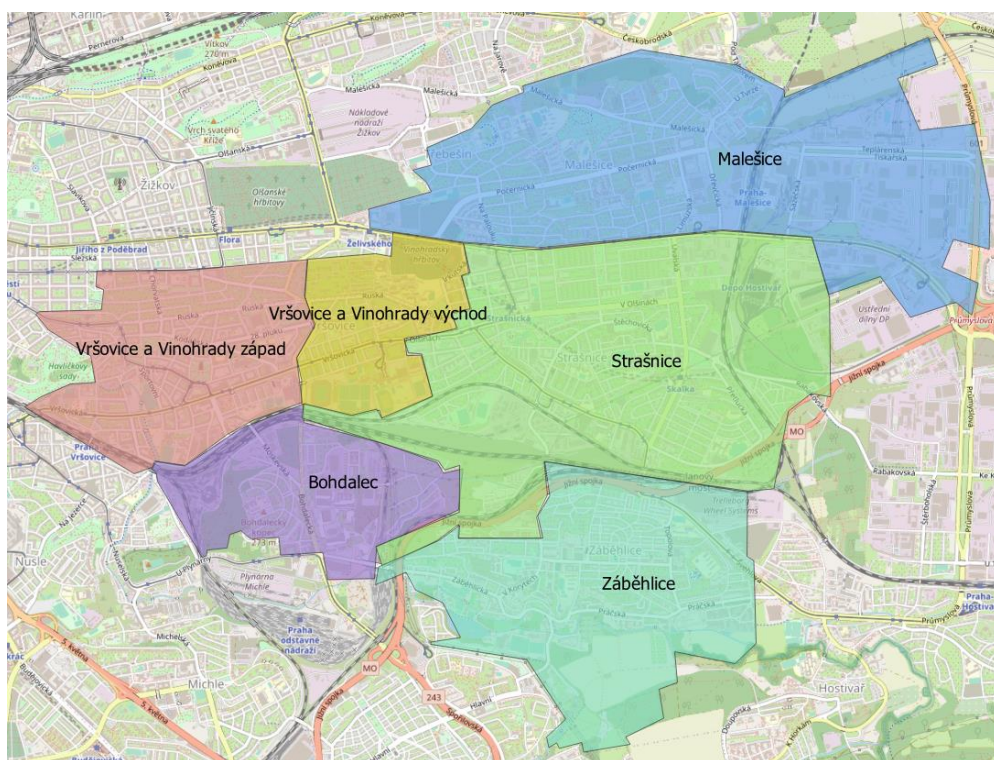
Aktualizace demografické prognózy

Demografická prognóza představuje výhled do budoucna, platný k aktuálnímu okamžiku a v případě, že se předpokládané trendy skutečně naplní. Doporučujeme proto demografickou prognózu aktualizovat, a to pravidelně **po třech až čtyřech letech**, a navíc za situace, kdy se objeví **nepředvídaná okolnost** – např. změna územního plánu, velký developer, se kterým se nepočítalo, či jiná změna, která ovlivní atraktivnost zdejšího bydlení a škol (např. nový významný zaměstnavatel, nové dopravní napojení na město apod.).

Po dohodě se zadavatelem je demografická studie zpracována v následujících variantách:

1. Nízká varianta pro MČ Praha 10.
2. Střední varianta pro MČ Praha 10.
3. Vysoká varianta pro MČ Praha 10.
1. Střední varianty pro jednotlivé lokality v rámci MČ Praha 10:
 - Bohdalec,
 - Malešice,
 - Strašnice,
 - Vršovice + Vinohrady – východ,
 - Vršovice + Vinohrady – západ,
 - Záběhlice.

Obr. 1 MČ Praha 10



Zdroj: mapy.cz, maps.google.com

3. Obyvatelstvo

3.1. Celkový počet obyvatel

Podle ČSÚ žilo v MČ Praha 10 k 31. 12. 2024 **119 110** obyvatel.

Tab. č. 1 Celkový počet obyvatel, 2024

	Počet obyvatel
Bohdalec	3 399
Malešice	23 004
Strašnice	29 794
Vršovice + Vinohrady – východ	9 193
Vršovice + Vinohrady – západ	31 053
Záběhlice	22 667
MČ Praha 10	119 110

Zdroj: ČSÚ

Poznámka:

Demografická studie a prognóza pracuje s údaji o obyvatelích dle ČSÚ, neboť ČSÚ disponuje i klíčovými údaji o narozených, migraci či zemřelých.

Do celkového počtu obyvatel ČR i jednotlivých obcí byly v roce 2022 ČSÚ započítány i osoby, které do ČR přesídlily z důvodu války na Ukrajině.

3.2. Hlášené místo bydliště versus obvyklé místo pobytu

Sčítání lidu, bytů a domů v roce 2021 zjišťovalo nejen počet obyvatel s registrovaným bydlištěm, ale i s obvyklým místem bydliště (kde skutečně žili bez ohledu na nahlášení se na úřady). K březnu 2021 dle SLDB žilo v MČ Praha 10 114 377 obyvatel. Dle statistik ČSÚ mělo k 31. 12. 2021 přihlášené trvalé bydliště 109 144 osob. Počet osob s obvyklým pobytem podle SLDB je tak vyšší než počet obyvatel dle ČSÚ. Rozdíl mezi počtem osob s obvyklým pobytem a počtem obyvatel s registrovaným bydlištěm je nejvýraznější v případě osob ve věku 20-29 let.

Tab. č. 2 Porovnání věkové struktury obyvatel s hlášeným a obvyklým místem pobytu

Věk	a Počet obyvatel s obvyklým pobytem (SLDB březen 2021)	b Počet obyvatel dle ČSÚ (prosinec 2021)	Podíl a/b
0-14	15 997	15 864	101 %
15-19	3 876	4 045	96 %
20-29	14 993	11 152	134 %
30-39	20 438	17 512	117 %
40-49	18 296	18 355	100 %
50-59	12 420	13 029	95 %
60-69	10 827	11 073	98 %
70-79	10 794	11 184	97 %
80+	6 736	6 930	97 %
Celkem	114 377	109 144	105 %

Zdroj: ČSÚ, SLDB

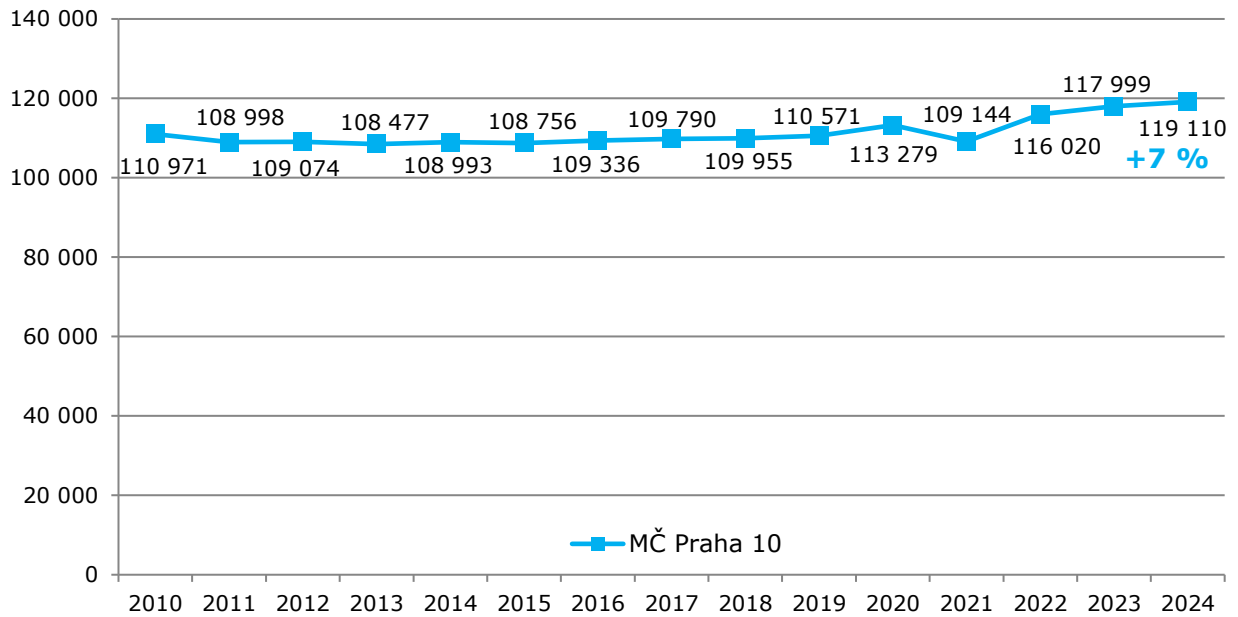
Poznámka:

V dalších analýzách budeme vycházet především z dat ČSÚ o obyvatelích s nahlášeným trvalým/dlouhodobým pobytem.

3.3. Vývoj počtu obyvatel v letech 2010-2024

Počet obyvatel MČ Praha 10 se mezi roky 2010 až 2024 zvýšil o 8 139 osob, tj. o 7 %.

Graf č. 1 Vývoj počtu obyvatel s hlášeným trvalým pobytem



Zdroj: ČSÚ

3.4. Změna počtu obyvatel správních obvodů Prahy

V porovnání s jinými částmi Prahy je patrné, že SO Praha 10 představuje stabilizované území. Počet obyvatel zde za posledních 20 let vzrostl o 11 %.

Tab. č. 3 Počet obyvatel, správní obvody

	Počet obyvatel 2004	Počet obyvatel 2024	Nárůst/pokles počtu obyvatel
SO Praha 1	32 552	28 921	-11 %
SO Praha 2	48 309	51 388	6 %
SO Praha 3	70 646	82 149	16 %
SO Praha 4	135 627	145 757	7 %
SO Praha 5	81 150	101 090	25 %
SO Praha 6	108 847	120 844	11 %
SO Praha 7	40 462	49 338	22 %
SO Praha 8	105 372	124 553	18 %
SO Praha 9	43 202	68 919	60 %
SO Praha 10	107 317	119 110	11 %
SO Praha 11	84 106	86 775	3 %
SO Praha 12	62 883	70 893	13 %
SO Praha 13	56 629	72 892	29 %
SO Praha 14	42 484	53 495	26 %
SO Praha 15	37 728	53 306	41 %
SO Praha 16	19 860	26 248	32 %
SO Praha 17	27 025	32 933	22 %
SO Praha 18	20 539	36 317	77 %
SO Praha 19	9 447	15 228	61 %
SO Praha 20	13 383	17 535	31 %
SO Praha 21	14 646	19 250	31 %
SO Praha 22	8 357	20 939	151 %
Hl. město Praha	1 170 571	1 397 880	19 %

Zdroj: ČSÚ

3.5. Pohyb obyvatel

Jak již bylo uvedeno výše, počet obyvatel MČ Praha 10 se od konce roku 2010 do konce roku 2024 zvýšil o 8 139 osob. K růstu počtu obyvatel přispívalo především migrační saldo, které bylo téměř každoročně kladné. V posledních pěti letech je ve srovnání s předchozími roky patrný vysoký migrační přírůstek (cca 2,1 tis. osob ročně (bez započítání migrace v roce 2022)). V roce 2022 jsou do počtu přistěhovaných zahrnuty i osoby, které do městské části přesídlily z důvodu války na Ukrajině. Přírůstek stěhování v tomto roce přesáhl 7 tis. osob.

Tab. č. 4 Pohyb obyvatel, MČ Praha 10, 2010-2024

	Narození	Zemřelí	Přistěhovaní	Vystěhovaní	Přírůstek stěhování	Celkový přírůstek	Stav k 31.12.
2010	1 284	1 497	5 927	5 791	136	-77	110 971
2011	1 197	1 438	5 210	5 236	-26	-267	108 998
2012	1 171	1 458	5 760	5 397	363	76	109 074
2013	1 136	1 459	5 552	5 826	-274	-597	108 477
2014	1 225	1 436	6 126	5 399	727	516	108 993
2015	1 212	1 488	5 365	5 326	39	-237	108 756
2016	1 287	1 375	5 669	5 001	668	580	109 336
2017	1 345	1 431	5 527	4 987	540	454	109 790
2018	1 277	1 477	5 749	5 384	365	165	109 955
2019	1 259	1 375	5 878	5 146	732	616	110 571
2020	1 191	1 574	8 303	5 212	3 091	2 708	113 279
2021	1 256	1 654	8 057	6 006	2 051	1 653	109 144
2022	1 187	1 455	12 605	5 461	7 144	6 876	116 020
2023	1 126	1 320	9 842	7 669	2 173	1 979	117 999
2024	1 050	1 309	9 662	8 292	1 370	1 111	119 110
Ø2015-24	1 219	1 446	7 666	5 848	1 817	1 591	112 396

Zdroj: ČSÚ

*V letech 2011 a 2021 data upravena o výsledky sčítání obyvatel.

Demografická situace MČ Praha 10 se liší od demografické situace Prahy a ČR. Míra porodnosti je zde vyšší než v celé Praze i ČR. Míra úmrtnosti je zde nadprůměrná. Míra přírůstku stěhování je v MČ nižší než v celé Praze. V lokalitě Malešice je relativní přírůstek stěhování v rámci MČ Praha 10 nejvyšší.

Tab. č. 5 Relativní pohyb obyvatel v MČ Praha 10

Počet událostí na 1 000 obyvatel, průměr za roky 2022-2024

	Míra porodnosti	Míra úmrtnosti	Míra přistěhovaných	Míra vystěhovaných	Míra přírůstku stěhování
Bohdalec	8,8	n/a	120,7	83,0	37,7
Malešice	9,8	n/a	141,2	59,6	81,5
Strašnice	8,4	n/a	96,2	67,1	29,1
Vršovice + Vinohrady – východ	9,7	n/a	105,1	76,6	28,6
Vršovice + Vinohrady – západ	10,8	n/a	119,3	125,5	-6,2
Záběhlice	9,2	n/a	101,7	70,7	30,9
MČ Praha 10	10,8	12,9	68,2	52,0	16,2
Hl. m. Praha	9,2	8,9	-	-	29,3
Česká republika	8,5	10,6	-	-	14,1

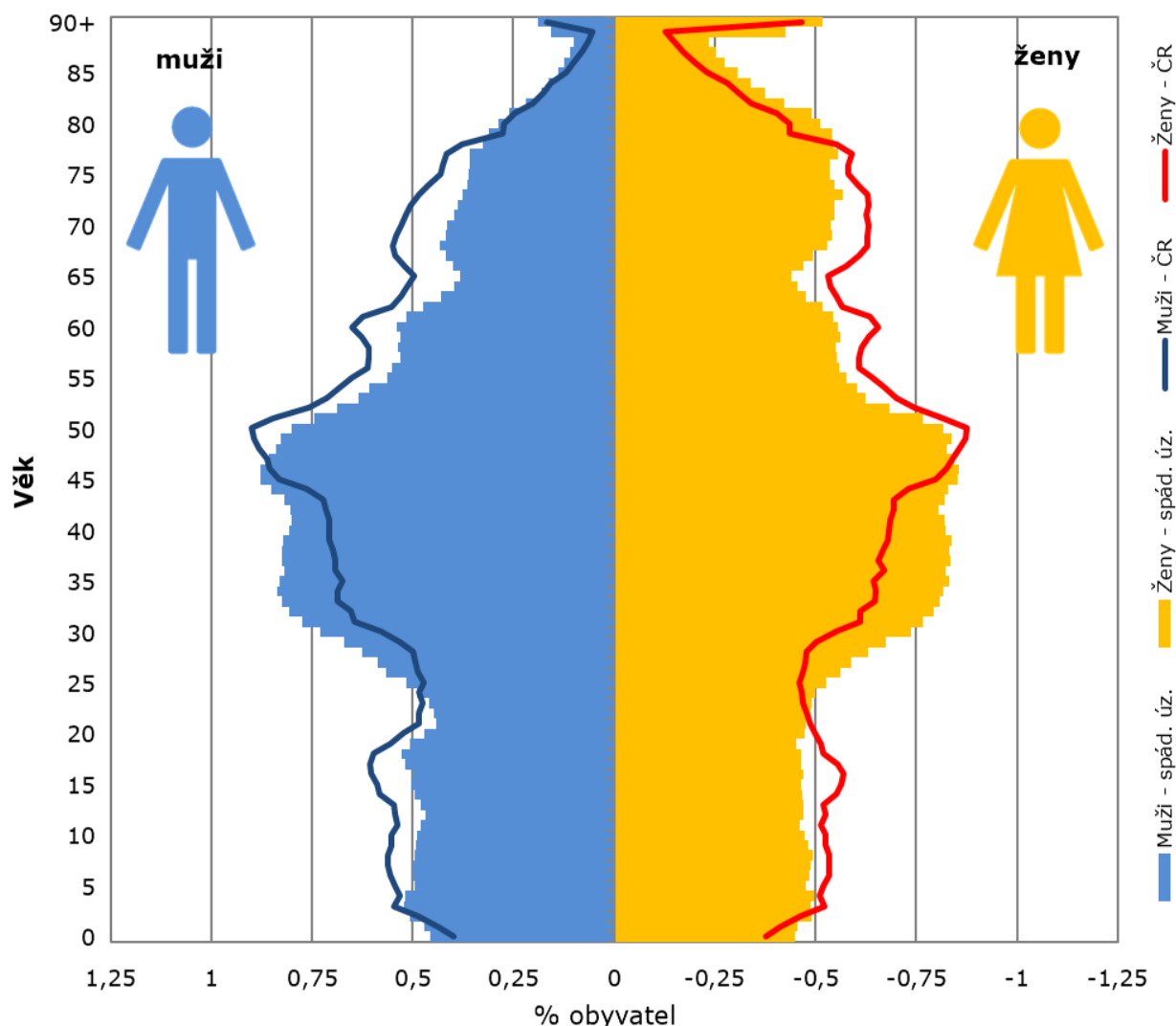
Zdroj: ČSÚ

Pozn.: U kraje/ČR zveřejňuje ČSÚ stěhování pouze mimo kraj/ČR, nikoliv v rámci kraje/ČR. Proto je zde neuvádíme. Relevantní je celkové saldo migrace.

3.6. Pohlaví a věk obyvatel

Strom života graficky znázorňuje věkovou strukturu obyvatelstva MČ Praha 10 a ukazuje srovnání s věkovou strukturou obyvatel ČR v rozdělení dle pohlaví. Muži tvoří 48 % z celkového počtu obyvatel MČ Praha 10. Ženy v populaci obvykle tvoří většinu (především kvůli vyšší naději dožití).

Graf č. 2 Strom života, MČ Praha 10, 2024



Zdroj: ČSÚ

Věková struktura obyvatel MČ Praha 10 se liší od věkové struktury ČR.

- V MČ jsou nadprůměrně zastoupeny děti do 3 let věku.
- Nadprůměrný je i podíl osob ve věku 25-45 let a seniorů starších 80 let.
- Podíl dětí a mladých lidí ve věku 4-24 let je v MČ podprůměrný.
- Podprůměrný podíl na obyvatelstvu mají i lidé ve věku 50-79 let.

Obyvatelstvo MČ Praha 10 je v porovnání s Prahou i ČR starší, na 100 dětí do 15 let zde připadá 137 seniorů starších 65 let, v celé Praze je to 120 seniorů. Nejmladší obyvatelstvo mají lokality Vršovice + Vinohrady – západ a Bohdalec.

Tab. č. 6 Srovnání skladby obyvatelstva podle věku – rok 2024

	Obyvatelstvo ve věku			Celkem	% obyvatel ve věku			Index stáří
	0-14	15-64	65 a více		0-14	15-64	65 a více	
Bohdalec	501	2 295	603	3 399	15 %	68 %	18 %	120
Malešice	3 209	15 060	4 735	23 004	14 %	65 %	21 %	148
Strašnice	4 442	18 781	6 571	29 794	15 %	63 %	22 %	148
Vrš. + Vin. – východ	1 364	5 912	1 917	9 193	15 %	64 %	21 %	141
Vrš. + Vin. – západ	4 402	21 689	4 962	31 053	14 %	70 %	16 %	113
Záběhllice	3 347	14 493	4 827	22 667	15 %	64 %	21 %	144
MČ Praha 10	17 265	78 230	23 615	119 110	14 %	66 %	20 %	137
Hl. m. Praha	215 285	925 154	257 441	1 397 880	15 %	66 %	18 %	120
Česká rep.	1 690 783	6 962 830	2 255 887	10 909 500	15 %	64 %	21 %	133

Zdroj: ČSÚ, stav k 31. 12. 2024

Poznámka:

Index stáří udává poměr osob starších 65 let k počtu osob ve věku 0-14 let, vynásobený 100.

4. Parametry prognózy vývoje obyvatelstva

Budoucí vývoj počtu a struktury obyvatelstva závisí na čtyřech faktorech:

- na současné struktuře obyvatel podle věku a pohlaví (východisko),
- na vývoji porodnosti,
- na vývoji úmrtnosti,
- na vývoji migrace.

Statistické upozornění:

Je třeba upozornit, že prognóza je platná pouze za podmínky, že nastanou předpokládané trendy popsané níže. Z tohoto důvodu počítáme s variantními řešeními zohledňujícími mimo jiné i různé modely budoucí bytové výstavby.

4.1. Současná struktura obyvatel

Prognóza vychází ze struktury obyvatel podle pohlaví a věku k 31. 12. 2024, evidované ČSÚ. Zahrnuje obyvatele s trvalým či dlouhodobým pobytem ve spádovém území (tedy včetně cizinců).

4.2. Plodnost

Při tvorbě prognostických modelů zohledňujeme u plodnosti dva základní parametry:

- budoucí úroveň plodnosti, která je vyjádřena úhrnnou plodností
- plodnost žen v závislosti na jejich věku, tj. věkový profil plodnosti

Úhrnná plodnost

Úhrnná plodnost udává průměrný počet potomků narozených jedné ženě. Na 1 matku žijící v MČ Praha 10 připadá v průměru 1,32 narozených dětí (průměr za poslední 3 roky), což je srovnatelná hodnota jako v celé Praze a nižší než v ČR.

Tab. č. 7 Úhrnná plodnost

	Průměr 2017-2019	Průměr 2020-2022	Průměr 2022-2024
Bohdalec	1,52	1,48	1,13
Malešice	1,66	1,62	1,37
Strašnice	1,57	1,50	1,24
Vrš. + Vin. – východ	1,75	1,44	1,31
Vrš. + Vin. – západ	1,51	1,29	1,22
Záběhlice	1,65	1,53	1,40
MČ Praha 10	1,59	1,44	1,32
Hl. m. Praha	1,47	1,52	1,33
Česká republika	1,58	1,70	1,48

Zdroj: ČSÚ

Parametry plodnosti pro prognózu

Úhrnná plodnost se bude v budoucnu odvíjet od intenzity nové výstavby, resp. migrace. Střední varianta prognózy předpokládá, že v příštích pěti letech budou hodnoty úhrnné plodnosti mírně vyšší než v minulých třech letech. Po roce 2030 se aktuální dramatický pokles úhrnné plodnosti postupně vrátí na vyšší úroveň.

Tab. č. 8 Varianty vývoje úhrnné plodnosti použité v prognóze

	2025-29	2030-34	2035-39	2040-44	2045-49	2050-55
Bohdalec – střední v.	1,25	1,35	1,45	1,45	1,45	1,25
Malešice – střední v.	1,45	1,55	1,55	1,55	1,55	1,45
Strašnice – střední v.	1,40	1,45	1,45	1,45	1,45	1,40
Vrš. + Vin. – východ – střední v.	1,35	1,40	1,45	1,50	1,50	1,35
Vrš. + Vin. – západ – střední v.	1,35	1,40	1,45	1,50	1,50	1,35
Záběhlice – střední v.	1,45	1,55	1,55	1,50	1,50	1,45

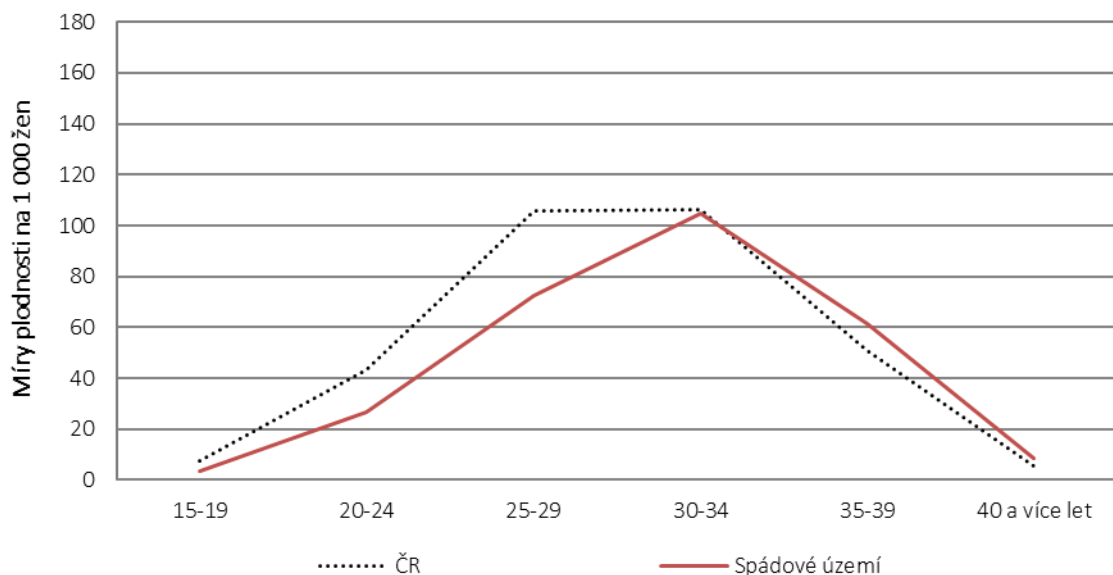
Zdroj: ČSÚ, odhad Výzkumy Soukup

Míra plodnosti podle věku matky

Pro účely prognózy budoucího demografického vývoje je důležitá jak celková úhrnná plodnost, tak i její věkový profil (věk žen rodiček). Z níže uvedeného grafu je patrné, že v MČ Praha 10 se nejvíce dětí rodí ženám v rozmezí 30-34 let.

Pro stanovení prognózy budoucího vývoje plodnosti budeme používat věkový profil plodnosti v MČ Praha 10. Přitom předpokládáme, že se bude věk matek při narození dítěte mírně zvyšovat, ovšem výrazně pomaleji, než tomu bylo na přelomu 20. a 21. století.

Graf č. 3 Míry plodnosti podle věku matky, 2019-24



Zdroj: ČSÚ, výpočet Výzkumy Soukup

4.3. Úmrtnost

Pro odhad úmrtnosti vycházíme z podrobných úmrtnostních tabulek pro muže a ženy za období 2023-2024, vypočítaných pro HI. město Prahu.

Tab. č. 9 Střední délka života při narození, HI. město Praha

	Muži	Ženy
2023-2024	78,83	84,42
Prognóza	78,83	84,42

Zdroj: ČSÚ, odhad Výzkumy Soukup

4.4. Migrace

Na regionální úrovni je budoucí vývoj často ovlivněn spíše migrací než porodností či úmrtností. Odhadování budoucí migrace je velmi komplikované. Na lokální úrovni může mít na migraci vliv tolik aspektů, že není možné je všechny předvídat¹. Nezhledněním migrace bychom se ale mohli dopustit většího zkreslení, než když započítáme jakkoliv její ne zcela přesný odhad.

Bytová výstavba

Dle údajů ČSÚ se v MČ Praha 10 mezi roky 2010–2024 postavilo 4 517 bytů.

Tab. č. 10 Počet dokončených bytů

Rok	MČ Praha 10
2010	474
2011	172
2012	198
2013	384
2014	232
2015	407
2016	245
2017	337
2018	83
2019	220
2020	157
2021	405
2022	596
2023	163
2024	444
Celkem	4 517
Roční ø 2015-24	306

Zdroj: ČSÚ

¹ Jak se bude vyvíjet ekonomická situace, zda bude zájem o bydlení v obci, jak se z pohledu migrace budou chovat rozvedení, zda se plánovaná výstavba nezpозdí...

Odhad budoucí migrace

Pro odhadování budoucí úrovně migrace jsme sestavili vlastní model, který bere v úvahu atraktivitu území pro bydlení, dostupnost bydlení, budoucí developerské projekty a poptávku po bydlení mezi stávajícími obyvateli. Budoucí migraci ovlivní následující aspekty:

- **Atraktivita území pro bydlení**

MČ Praha 10 leží v centrální části Prahy. Migrační saldo je zde od roku 2014 každoročně kladné. Podle SLDB 2021 žije v této MČ více osob, než zde má trvalý pobyt. Významnou část z nich tvoří mladí lidé ve věku 20-29 let (viz kap. 3.2).

- **Bytová výstavba**

V období let 2015-24 se v MČ Praha 10 postavilo v průměru 306 bytových jednotek (BJ) ročně. V MČ je v příštích letech plánována výstavba několika velkých projektů se stovkami BJ a zároveň bude realizována výstavba menších projektů, individuálního bydlení a výstavba v rámci stávající zástavby. Největšími plánovanými projekty jsou výstavba v okolí metra Skalka ve Strašnicích (cca 940 BJ) a bytová výstavba v lokalitě Malešice (Rezidenční výstavba Hagibor), v rámci které by mělo v následujících letech vzniknout cca 770 BJ.

Vysoká varianta prognózy počítá do roku 2055 s výstavbou cca 13 600 BJ.

Střední varianta předpokládá výstavbu cca 9 800 BJ do roku 2055. Podle **nízké varianty** bude do roku 2055 postaveno cca 6 700 BJ.

Střední varianta prognózy pro jednotlivé lokality počítá s nejintenzivnější výstavbou v lokalitách Malešice (cca 2 500 BJ) a Strašnice (cca 2 050 BJ do roku 2055). Cca 1 900 BJ bude do roku 2055 postaveno v Záběhlicích. V lokalitě Vršovice + Vinohrady – západ bude postaveno cca 1 540 BJ. V Bohdalci a lokalitě Vršovice + Vinohrady – východ bude celková výstavba do roku 2055 nižší (cca 980 BJ v Bohdalci a cca 830 BJ v lokalitě Vršovice + Vinohrady – východ). Údaje o předpokládané výstavbě v MČ Praha 10 poskytl zadavatel, vztahují se k březnu 2023.

- **Vnitřní poptávka po bydlení**

Počet mladistvých, kteří se budou stěhovat od rodičů, bude v MČ Praha 10 zhruba do roku 2032 nižší než počet zemřelých. Vznikne tak převis nabídky bytů nad poptávkou. V dalších letech počet mladistvých počet zemřelých převýší, což bude mít za následek převis poptávky po bytech. Vzhledem k atraktivitě území předpokládáme, že většina uvolněných kapacit bude obsazena.

Tab. č. 11 Odhad salda migrace pro roky 2025-2050

Varianta	2025-29	2030-34	2035-39	2040-44	2045-49	2050-55	Celkem
MČ Praha 10 – nízká v.	3 780	3 460	1 280	320	590	2 300	11 730
MČ Praha 10 – střední v.	4 280	4 290	2 870	1 940	990	2 390	16 760
MČ Praha 10 – vysoká v.	4 770	5 050	4 660	4 510	1 740	2 380	23 110
Bohdalec – střední v.	450	170	140	450	190	200	1 600
Malešice – střední v.	890	1 400	1 200	730	390	690	5 300
Strašnice – střední v.	1 180	860	470	550	390	750	4 200
Vrš. + Vin. – vých. – stř. v.	320	240	220	180	210	340	1 510
Vrš. + Vin. – záp. – stř. v.	300	210	260	-30	-340	-40	360
Záběhlice – střední v.	1 140	1 410	580	60	150	450	3 790

Zdroj: odhad Výzkumy Soukup

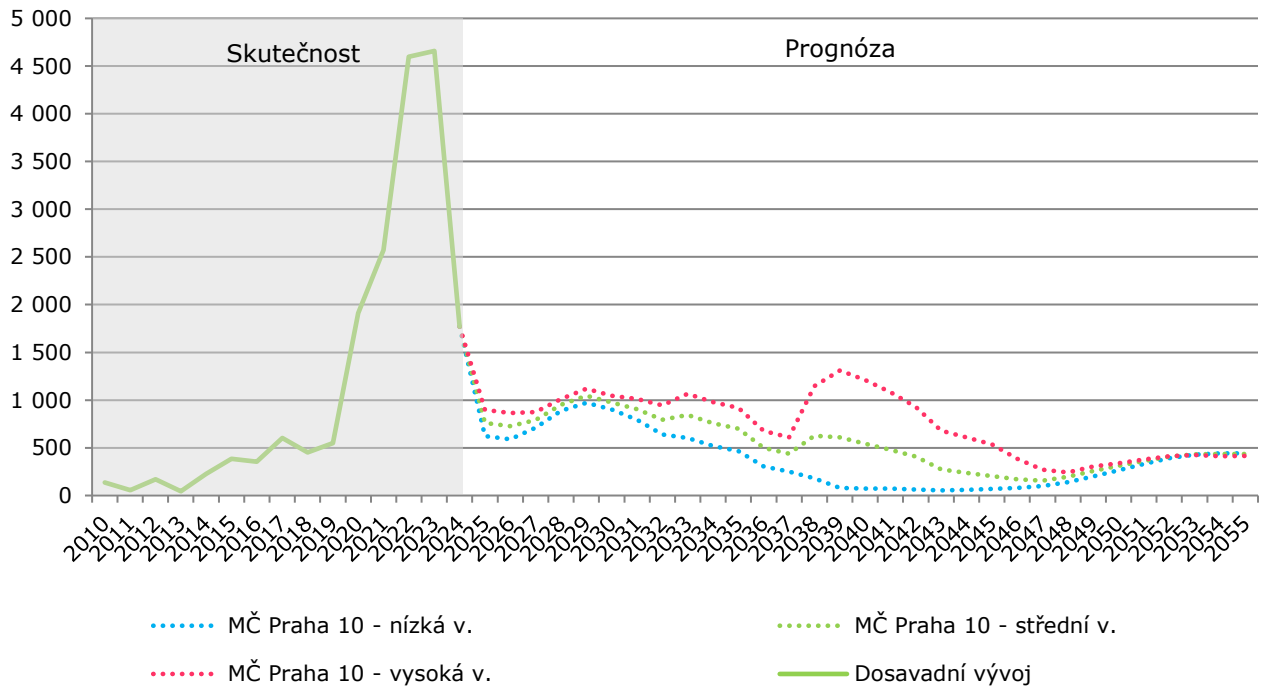
Střední varianta migrace předpokládá, že v letech 2025 až 2055 dosáhne saldo migrace v MČ Praha 10 cca 16 760 osob.

Vysoká varianta migrace počítá se saldem migrace na úrovni cca 23 110 osob.

Nízká varianta migrace odhaduje saldo migrace na cca 11 730 osob.

Předpokládaný vývoj migračního přírůstku v MČ Praha 10 ukazuje níže uvedený graf. Vývoj migrace bude záviset na skutečnosti, zda se předpokládaná výstavba skutečně realizuje.

Graf č. 4 Přírůstek stěhováním (MČ Praha 10)



Zdroj: ČSÚ, odhad Výzkumy Soukup

Poznámka:

Na výši migrace mají vliv jak vnitřní faktory (např. nabídka pozemků k výstavbě, regulace...), tak i ekonomická situace obyvatel či bytová výstavba. Doporučujeme proto situaci monitorovat a provádět pravidelnou aktualizaci demografické studie.

Věková struktura migrace

Do prognózy vývoje věkové struktury obyvatel započítáváme jak celkovou intenzitu migrace, tak i věkový profil přistěhovalých a vystěhovalých osob za roky 2016 až 2024.

Níže je uvedena věková struktura migrace použitá při výpočtu prognózy. Jedná se o průměr za období 2016-2024 v MČ Praha 10. Jak je z tabulky patrné, trvalé bydliště mění především mladí lidé ve věku 20-39 let a děti ve věku do 4 let.

Tab. č. 12 Věková struktura migrace, 2016-2024, průměr za MČ Praha 10

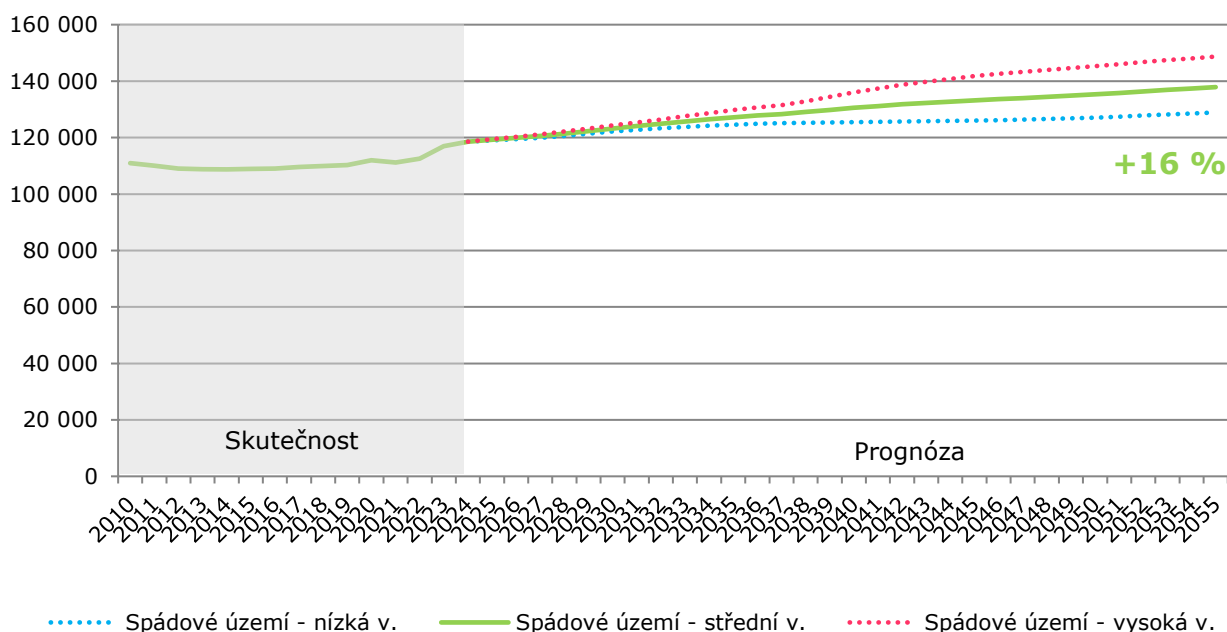
Věk	Přistěhovalí	Vystěhovalí
0-4	6,8 %	9,6 %
5-9	4,1 %	5,0 %
10-14	3,2 %	3,0 %
15-19	6,5 %	4,4 %
20-24	10,7 %	8,9 %
25-29	17,0 %	12,8 %
30-34	15,7 %	14,5 %
35-39	10,9 %	11,4 %
40-44	7,5 %	8,1 %
45-49	5,3 %	6,0 %
50-54	3,8 %	4,5 %
55-59	2,6 %	3,1 %
60-64	2,1 %	2,7 %
65-69	1,5 %	2,0 %
70-79	1,1 %	1,4 %
80+	0,5 %	0,9 %
Celkem	100 %	100 %

Zdroj: ČSÚ

5. Výsledky demografické prognózy

Na základě výše uvedených parametrů byl proveden modelový výpočet vývoje počtu a struktury obyvatel MČ Praha 10. Dle střední varianty prognózy bude v roce 2055 v MČ Praha 10 žít cca 138,0 tis. obyvatel. Počet obyvatel vzroste ve všech lokalitách, nejvýrazněji v Bohdalcích (ze současných cca 3,4 tis. na cca 5,3 tis. v roce 2055).

Graf č. 5 Vývoj celkového počtu obyvatel



Zdroj: výpočet Výzkumy Soukup

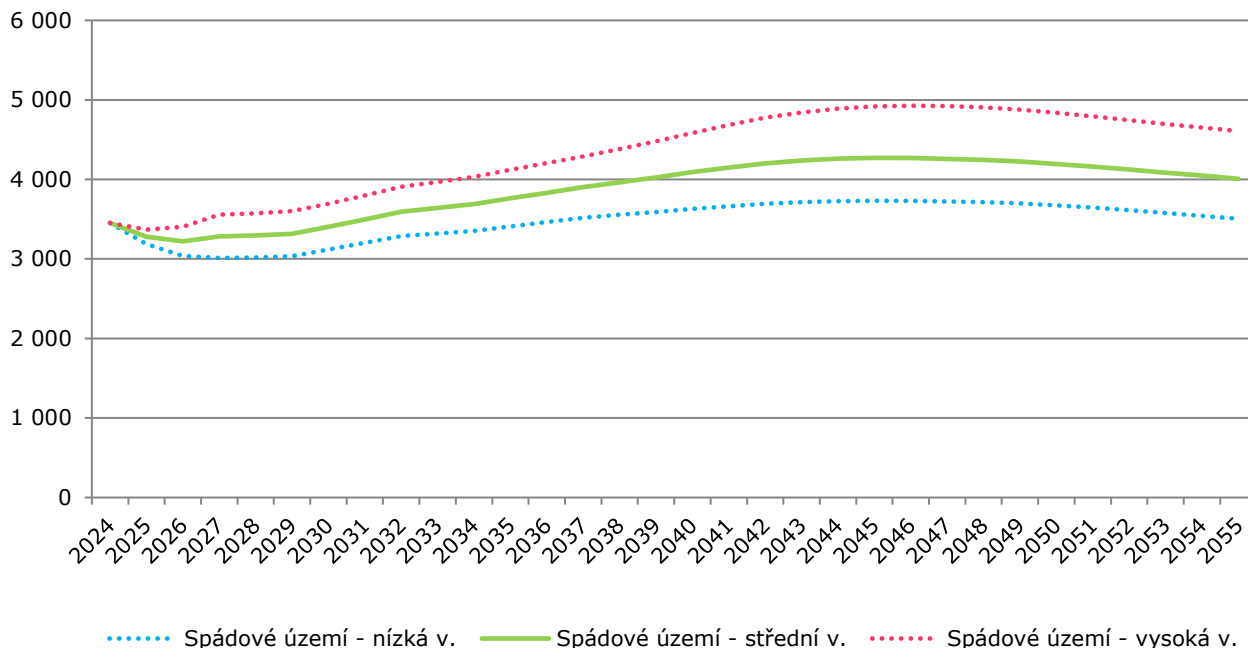
Tab. č. 13 Vývoj počtu obyvatel – střední varianta

	2024	2027	2030	2033	2036	2039	2042	2045	2048	2051	2055
Bohdalec	3 354	3 603	3 891	4 011	4 077	4 212	4 551	4 800	4 957	5 082	5 259
Malešice	22 893	23 226	23 694	24 505	25 287	25 957	26 550	26 849	27 104	27 397	27 807
Strašnice	29 739	30 161	30 755	31 037	31 134	31 347	31 660	31 965	32 192	32 515	32 953
V.+V. - vých.	9 147	9 302	9 397	9 505	9 620	9 758	9 898	10 040	10 211	10 405	10 682
V.+V. - záp.	30 866	31 345	31 819	32 202	32 610	33 179	33 674	33 950	34 172	34 480	34 928
Záběhlice	22 558	22 894	23 671	24 439	25 062	25 351	25 464	25 590	25 745	25 955	26 248

Zdroj: Výzkumy Soukup; vzhledem k zaokrouhlení se mohou celkové součty mírně lišit

Počet dětí do dvou let věku trvale bydlících v MČ Praha 10 se bude do roku 2045 postupně zvyšovat. Ze současných cca 3 500 vzroste na cca 4 300. Počet dvouletých dětí vzroste ve všech lokalitách, nejvýrazněji v Bohdalci (na cca 150).

Graf č. 6 Vývoj počtu dětí do dvou let věku



Zdroj: výpočet Výzkumy Soukup

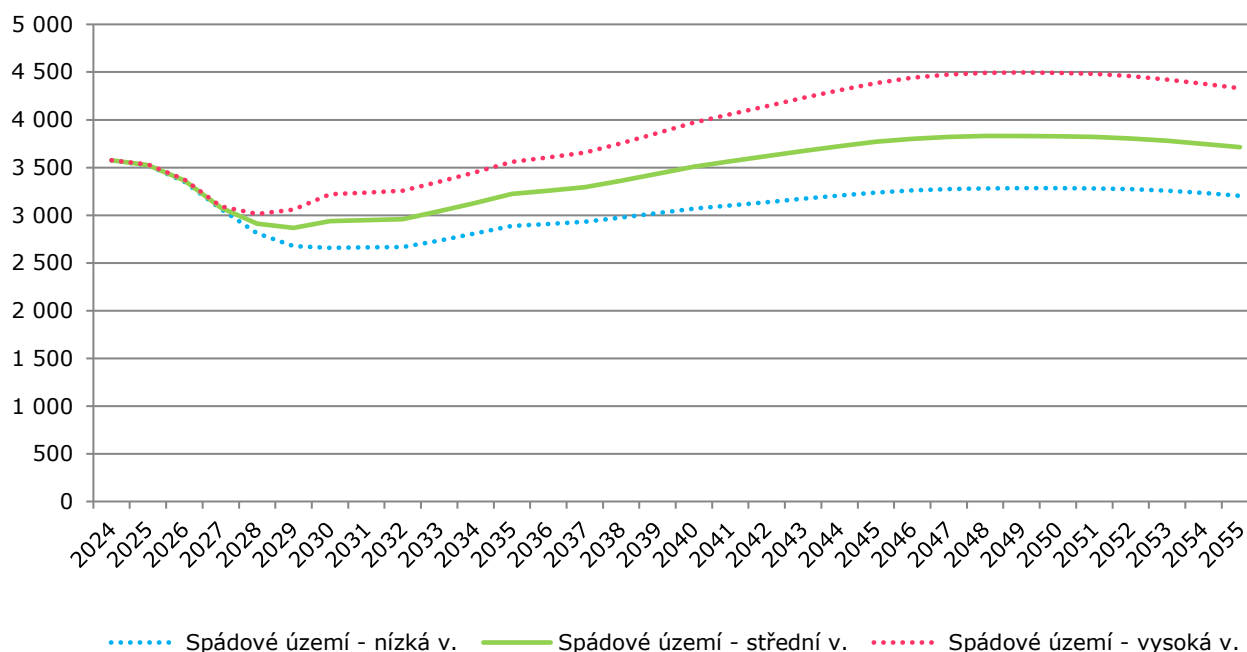
Tab. č. 14 Vývoj počtu obyvatel ve věku 0-2 roky

	2024	2027	2030	2033	2036	2039	2042	2045	2048	2051	2053	2055
Bohdalec	102	92	105	117	125	134	150	162	165	161	158	154
Malešice	665	639	656	716	759	800	835	844	839	825	814	804
Strašnice	791	768	806	857	888	931	969	989	980	955	934	912
V.+V. - vých.	264	238	242	255	275	294	319	328	332	329	324	319
V.+V. - záp.	990	954	954	968	997	1 038	1 113	1 130	1 125	1 112	1 095	1 077
Záběhlice	642	593	642	728	788	828	818	818	805	779	761	745

Zdroj: Výzkumy Soukup; vzhledem k zaokrouhlení se mohou celkové součty mírně lišit

Počet **tří až pětiletých dětí**, tj. potenciálních žáků MŠ, bydlících v MČ Praha 10 v příštích třech letech klesne na cca 2 900. Poté se bude postupně zvyšovat až na cca 3 800 po roce 2045. V počátečních letech prognózovaného období klesne počet dětí tohoto věku ve všech lokalitách, do roku 2050 se nejvýrazněji zvýší v lokalitách Bohdalec (na cca 150) a Vršovice + Vinohrady – východ (na cca 300).

Graf č. 7 Vývoj počtu dětí ve věku 3-5 let



Zdroj: výpočet Výzkumy Soukup

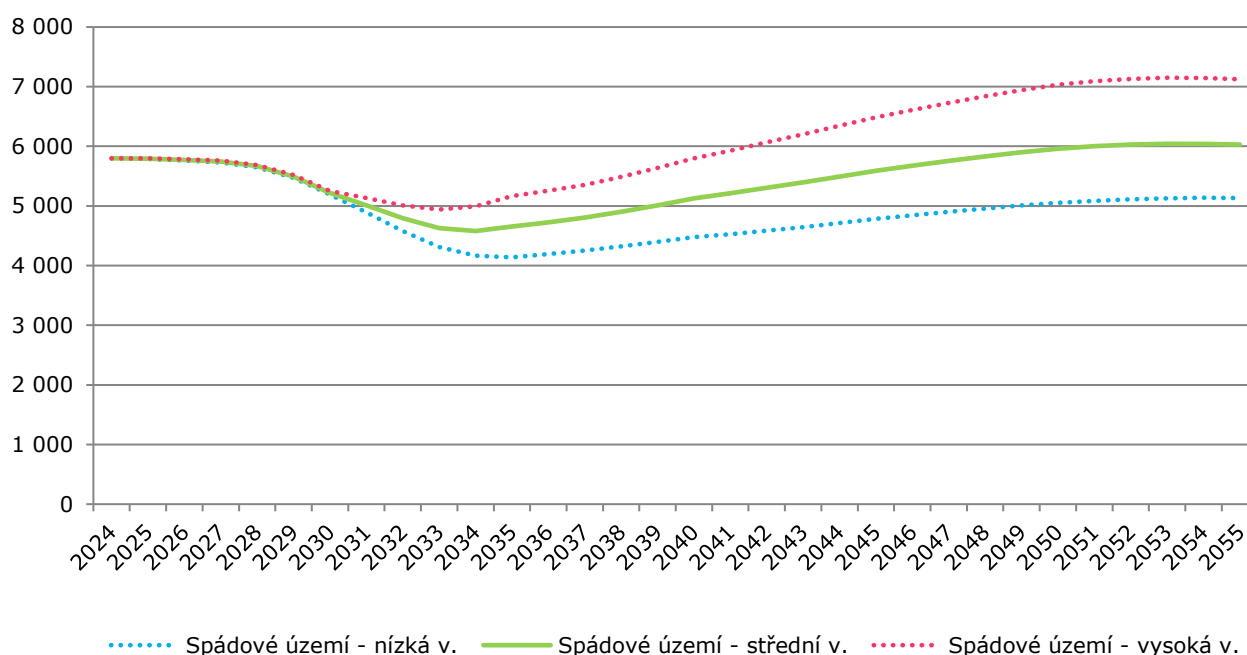
Tab. č. 15 Vývoj počtu obyvatel ve věku 3-5 let

	2024	2027	2030	2033	2036	2039	2042	2045	2048	2051	2053	2055
Bohdalec	98	98	90	96	105	116	133	145	153	155	154	151
Malešice	696	622	601	629	687	724	760	783	791	789	782	772
Strašnice	895	721	706	730	773	806	851	886	902	899	886	866
V.+V. - vých.	265	239	210	215	227	247	265	290	300	305	304	301
V.+V. - záp.	939	812	777	773	787	820	856	921	937	936	931	919
Záběhlice	682	587	554	599	677	721	754	744	746	736	722	703

Zdroj: Výzkumy Soukup; vzhledem k zaokrouhlení se mohou celkové součty mírně lišit

Počet dětí ve věku prvního stupně základní školní docházky, tzn. ve věku 6-10 let, bydlících v MČ Praha 10 se v příštích letech mírně sníží (na cca 4 600 kolem roku 2034). Poté se bude jejich počet postupně zvyšovat až na cca 6 000 na konci prognózovaného období. V počátečních letech prognózovaného období klesne počet dětí tohoto věku ve všech lokalitách, do roku 2050 se nejvýrazněji zvýší v lokalitách Bohdalec (na cca 250) a Vršovice + Vinohrady – východ (na cca 490).

Graf č. 8 Vývoj počtu dětí ve věku 6-10 let



Zdroj: výpočet Výzkumy Soukup

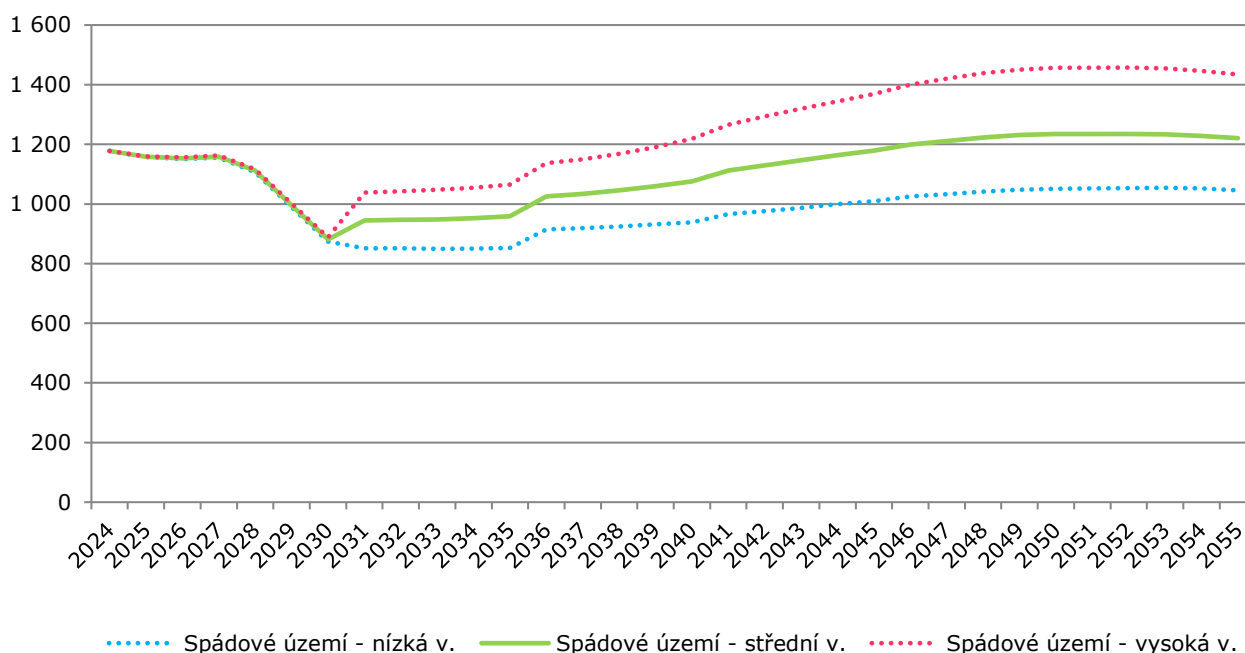
Tab. č. 16 Vývoj počtu obyvatel ve věku 6-10 let

	2024	2027	2030	2033	2036	2039	2042	2045	2048	2051	2053	2055
Bohdalec	167	169	172	143	147	164	189	216	232	245	250	252
Malešice	1 053	1 103	1 065	990	1 026	1 101	1 166	1 213	1 253	1 278	1 283	1 280
Strašnice	1 550	1 493	1 276	1 105	1 138	1 200	1 263	1 328	1 389	1 431	1 441	1 435
V.+V. - vých.	479	457	409	343	333	352	378	411	446	474	484	488
V.+V. - záp.	1 402	1 405	1 280	1 134	1 136	1 154	1 190	1 247	1 323	1 386	1 399	1 400
Záběhlice	1 151	1 117	1 019	912	944	1 040	1 116	1 176	1 188	1 185	1 184	1 173

Zdroj: Výzkumy Soukup; vzhledem k zaokrouhlení se mohou celkové součty mírně lišit

Pro doplnění uvádíme i orientační odhad počtu **šestiletých** dětí. V celé MČ Praha 10 jejich počet kolem roku 2030 klesne na cca 900. Poté se bude postupně zvyšovat až na cca 1 200 po roce 2045. Do roku 2030 klesne počet šestiletých dětí ve všech lokalitách, do roku 2045 se nejvýrazněji zvýší v lokalitě Bohdalec (na cca 50).

Graf č. 9 Vývoj počtu šestiletých dětí



Zdroj: výpočet Výzkumy Soukup

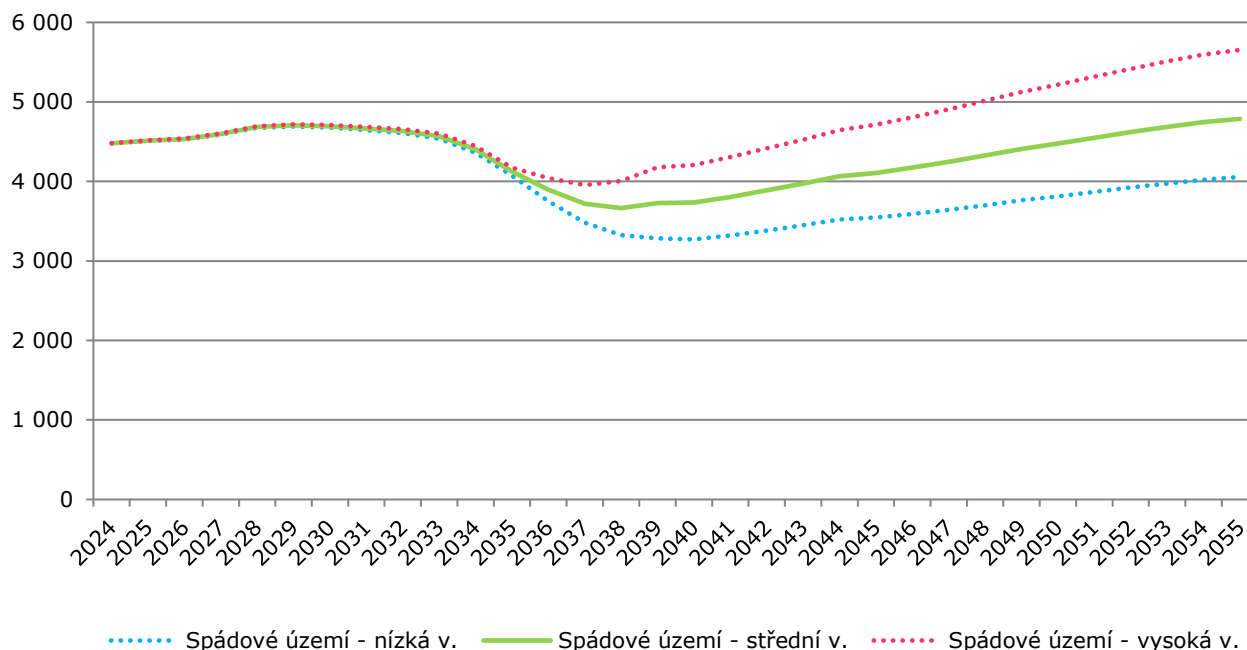
Tab. č. 17 Vývoj počtu obyvatel ve věku 6 let

	2024	2027	2030	2033	2036	2039	2042	2045	2048	2051	2053	2055
Bohdalec	33	40	29	29	33	35	41	45	49	50	51	51
Malešice	210	218	180	200	221	230	242	252	258	259	259	257
Strašnice	310	292	206	229	244	253	266	280	290	293	292	288
V.+V. - vých.	95	96	73	67	72	74	83	87	95	98	100	99
V.+V. - záp.	296	289	221	239	245	244	260	267	289	293	293	291
Záběhlice	235	224	172	184	210	224	237	247	241	241	239	234

Zdroj: Výzkumy Soukup; vzhledem k zaokrouhlení se mohou celkové součty mírně lišit

Počet dětí ve věku druhého stupně ZŠ (11–14 let) bydlících v MČ Praha 10 se bude v počátečních letech prognózovaného období pohybovat kolem 4 600. Kolem roku 2038 jejich počet klesne na cca 3 700. Do roku 2055 počet dětí ve věku 11-14 let vzroste až na cca 4 800. Po roce 2040 se bude počet dětí tohoto věku zvyšovat ve všech lokalitách, nejvýrazněji v Bohdalci (na cca 200).

Graf č. 10 Vývoj počtu dětí ve věku 11-14 let



Zdroj: výpočet Výzkumy Soukup

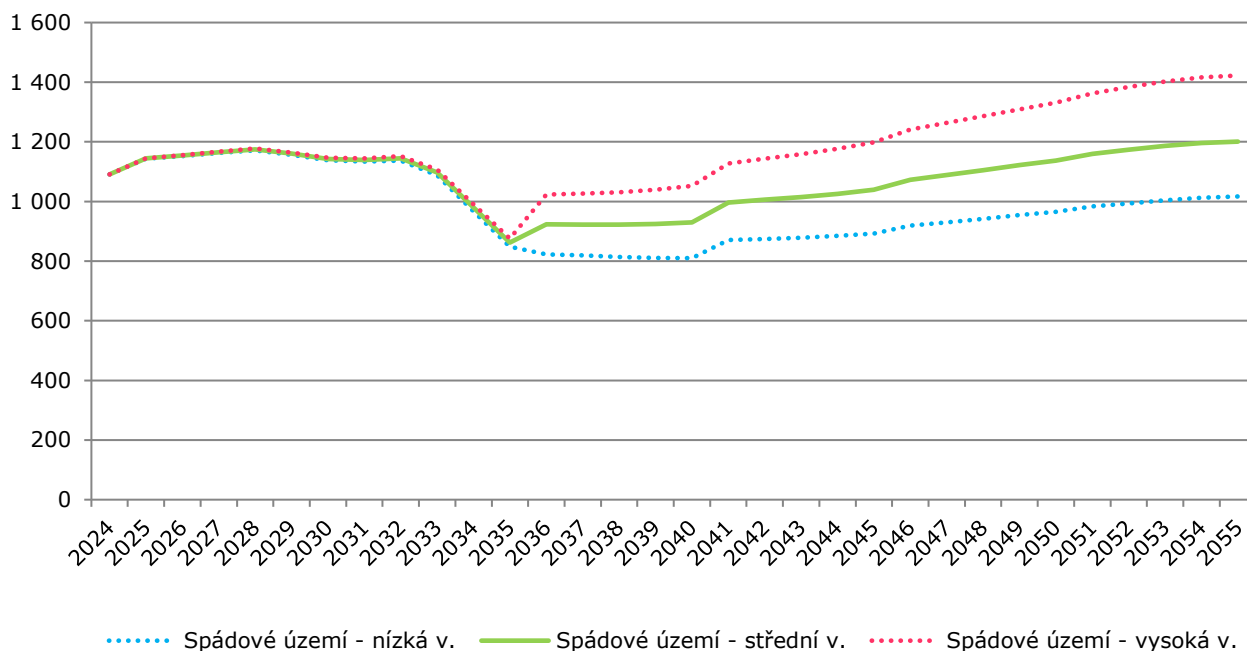
Tab. č. 18 Vývoj počtu obyvatel ve věku 11-14 let

	2024	2027	2030	2033	2036	2039	2042	2045	2048	2051	2053	2055
Bohdalec	138	134	142	146	129	116	132	148	166	181	189	198
Malešice	818	837	873	929	840	823	864	918	954	991	1 013	1 028
Strašnice	1 223	1 234	1 257	1 148	924	897	935	989	1 033	1 088	1 122	1 148
V.+V. - vých.	354	366	383	339	296	265	274	289	317	344	365	381
V.+V. - záp.	1 058	1 095	1 109	1 105	932	894	897	903	943	996	1 047	1 083
Záběhlice	891	931	929	900	778	733	785	860	912	948	949	949

Zdroj: Výzkumy Soukup; vzhledem k zaokrouhlení se mohou celkové součty mírně lišit

Pro doplnění uvádíme i **počet jedenáctiletých dětí**, tedy potenciálních žáků šestých tříd. V počátečních letech prognózovaného období se jejich počet bude pohybovat kolem 1 100, do roku 2035 klesne na cca 900. V dalších letech se bude počet dětí tohoto věku zvyšovat až na cca 1 200 v roce 2055. Nejvýrazněji se počet jedenáctiletých dětí zvýší v Bohdalci (na cca 50).

Graf č. 11 Vývoj počtu jedenáctiletých dětí



Zdroj: výpočet Výzkumy Soukup

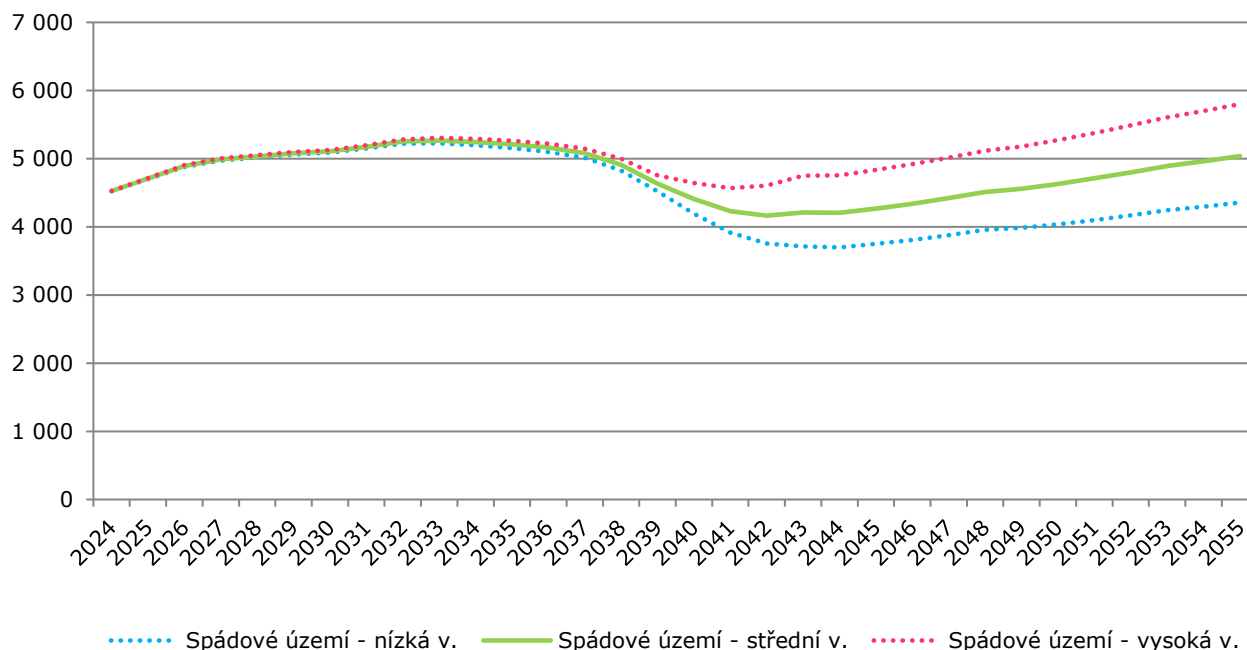
Tab. č. 19 Vývoj počtu obyvatel ve věku 11 let

	2024	2027	2030	2033	2036	2039	2042	2045	2048	2051	2053	2055
Bohdalec	31	36	29	42	29	29	35	37	44	46	49	50
Malešice	197	208	230	227	203	204	224	233	242	251	255	257
Strašnice	295	320	296	266	222	224	241	251	264	276	285	288
V.+V. - vých.	85	105	73	82	67	65	70	74	82	90	94	96
V.+V. - záp.	258	270	287	266	222	219	227	224	241	262	269	272
Záběhlice	226	226	228	214	181	183	209	220	233	233	236	237

Zdroj: Výzkumy Soukup; vzhledem k zaokrouhlení se mohou celkové součty mírně lišit

Počet osob ve věkové kategorii **15-18 let** bydlících v MČ Praha 10 se bude v první polovině prognózovaného období pohybovat kolem 5 100. Po roce 2040 se jejich počet mírně sníží (na cca 4 200 až 5 000).

Graf č. 12 Vývoj počtu obyvatel ve věku 15-18 let



Zdroj: výpočet Výzkumy Soukup

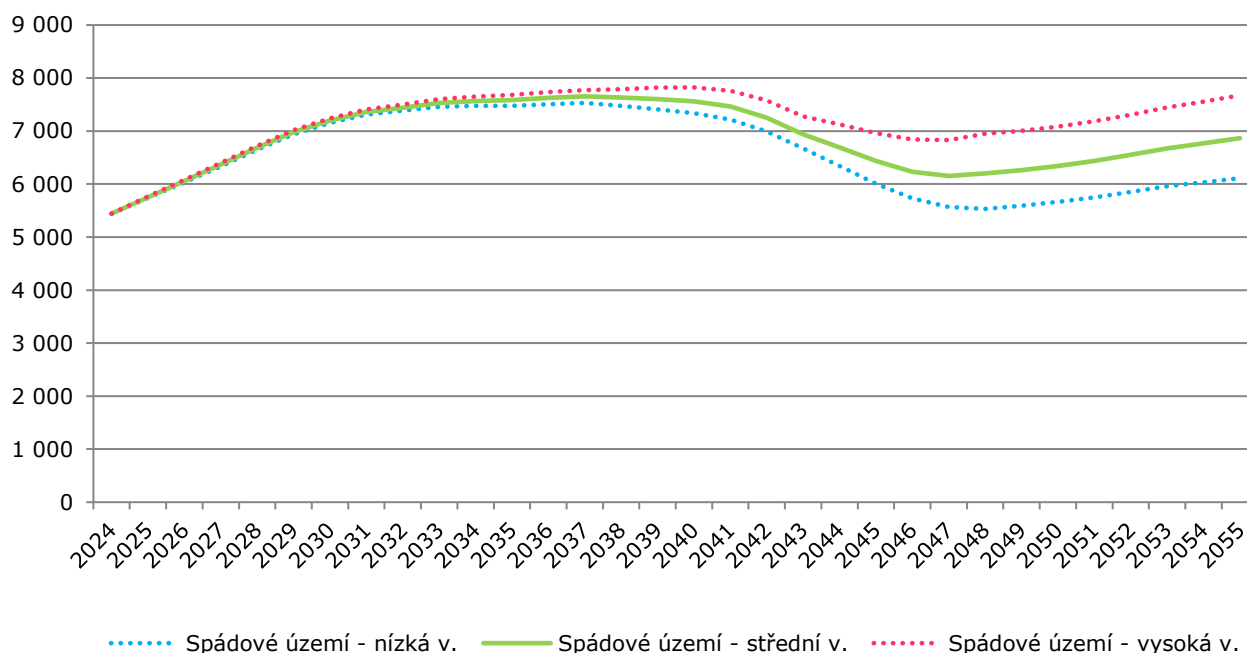
Tab. č. 20 Vývoj počtu obyvatel ve věku 15-18 let

	2024	2027	2030	2033	2036	2039	2042	2045	2048	2051	2053	2055
Bohdalec	151	169	160	165	154	159	143	149	164	176	190	199
Malešice	792	903	924	956	1 013	951	891	916	976	1 012	1 040	1 066
Strašnice	1 220	1 346	1 343	1 386	1 292	1 096	979	1 018	1 073	1 118	1 157	1 195
V.+V. - vých.	369	405	391	443	387	360	307	304	322	345	366	384
V.+V. - záp.	1 081	1 191	1 263	1 269	1 290	1 159	1 049	1 051	1 063	1 088	1 128	1 164
Záběhlice	915	974	1 027	1 047	1 026	908	796	828	916	972	1 009	1 029

Zdroj: Výzkumy Soukup; vzhledem k zaokrouhlení se mohou celkové součty mírně lišit

Výrazný růst očekáváme v případě osob ve věkové skupině **19-23 let**. V období let 2033 až 2040 bude v MČ Praha 10 žít cca 7 600 osob tohoto věku. V dalších letech jejich počet klesne na cca 6 200 až 6 800. Do roku 2033 vzroste počet osob tohoto věku nejvýrazněji v lokalitě Strašnice (ze současných cca 1 400 na cca 1 900).

Graf č. 13 Vývoj počtu obyvatel ve věku 19-23 let



Zdroj: výpočet Výzkumy Soukup

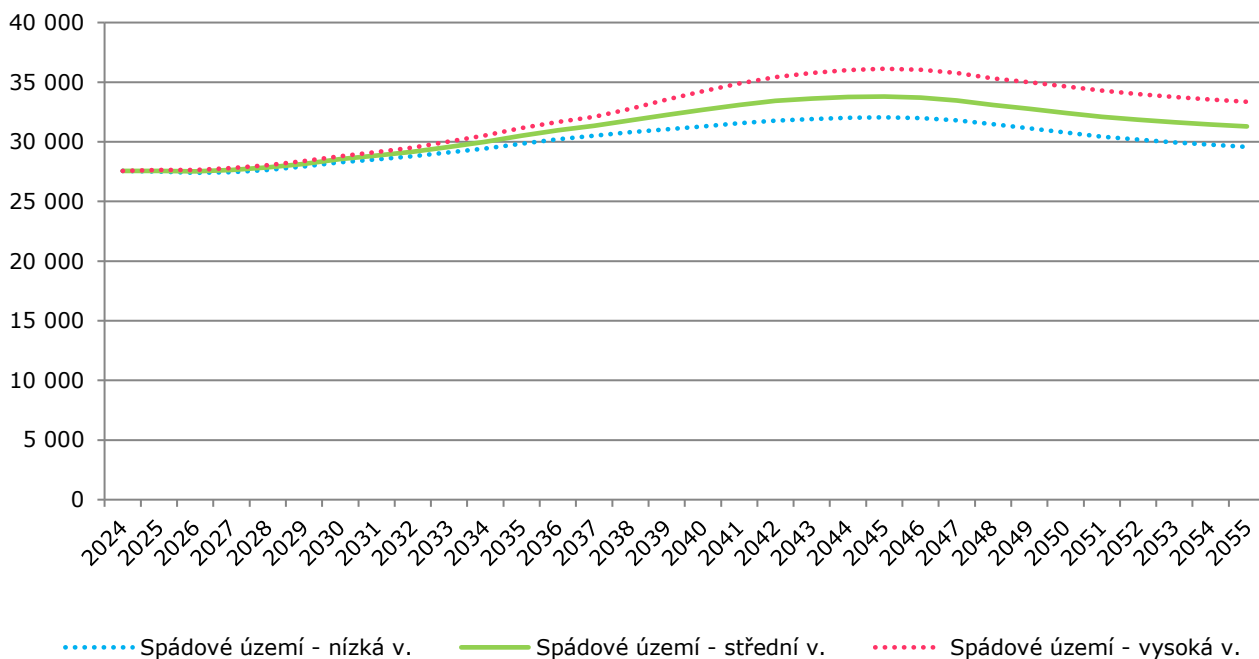
Tab. č. 21 Vývoj počtu obyvatel ve věku 19-23 let

	2024	2027	2030	2033	2036	2039	2042	2045	2048	2051	2053	2055
Bohdalec	153	205	260	243	233	230	251	240	221	231	242	255
Malešice	1 020	1 092	1 239	1 357	1 395	1 448	1 454	1 313	1 271	1 326	1 382	1 415
Strašnice	1 399	1 669	1 884	1 925	1 923	1 890	1 723	1 492	1 457	1 516	1 571	1 612
V.+V. - vých.	429	511	567	562	601	596	536	483	453	470	488	510
V.+V. - záp.	1 471	1 666	1 805	1 930	1 940	1 970	1 920	1 709	1 640	1 650	1 670	1 700
Záběhlice	973	1 226	1 444	1 514	1 532	1 469	1 368	1 201	1 156	1 246	1 323	1 373

Zdroj: Výzkumy Soukup; vzhledem k zaokrouhlení se mohou celkové součty mírně lišit

Počet obyvatel **ve věku 24-39 let** bydlících v MČ Praha 10 vzroste kolem roku 2045 na cca 34 000. V lokalitě Bohdalec bude kolem roku 2045 žít cca 1 300 osob tohoto věku.

Graf č. 14 Vývoj počtu obyvatel ve věku 24-39 let



Zdroj: výpočet Výzkumy Soukup

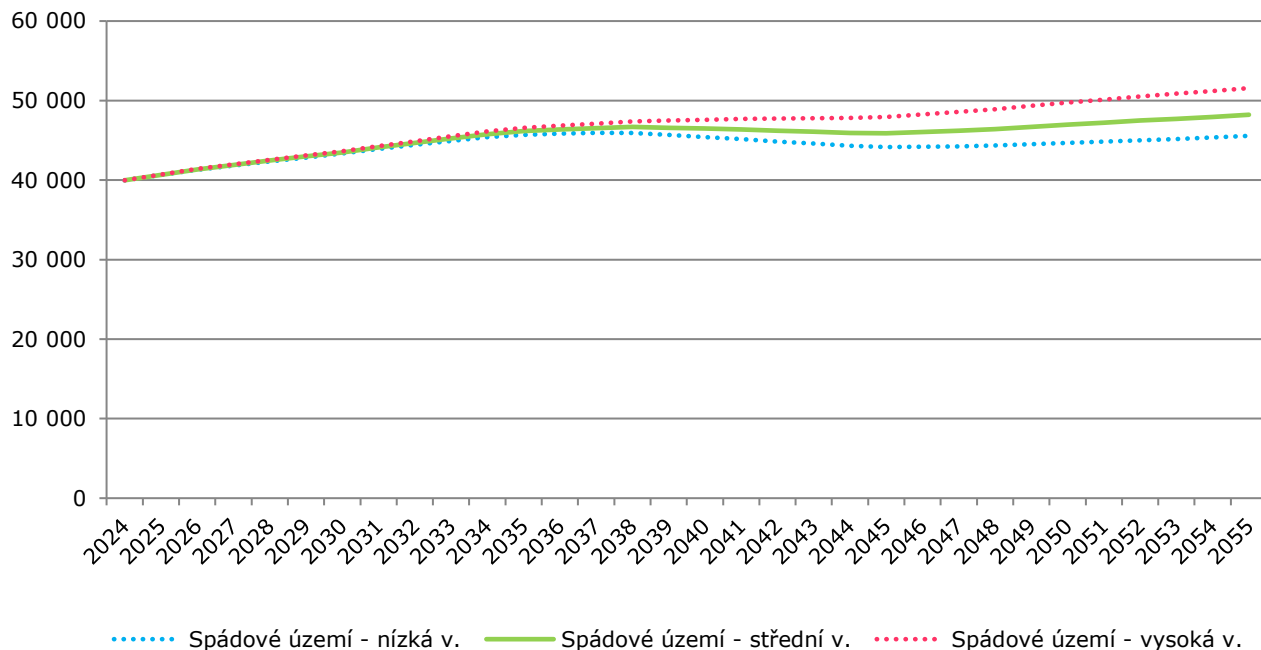
Tab. č. 22 Vývoj počtu obyvatel ve věku 24-39 let

	2024	2027	2030	2033	2036	2039	2042	2045	2048	2051	2053	2055
Bohdalec	754	822	935	995	1 044	1 087	1 212	1 287	1 276	1 221	1 192	1 179
Malešice	5 208	5 109	5 120	5 393	5 695	5 983	6 178	6 232	6 144	5 986	5 919	5 889
Strašnice	6 192	6 360	6 742	7 001	7 323	7 670	8 021	8 115	7 892	7 599	7 459	7 341
V.+V. - vých.	2 060	2 036	2 085	2 179	2 311	2 411	2 545	2 583	2 567	2 500	2 470	2 455
V.+V. - záp.	8 637	8 577	8 565	8 441	8 548	8 844	9 125	9 253	9 114	8 942	8 839	8 731
Záběhlice	4 714	4 726	5 093	5 578	6 040	6 268	6 347	6 325	6 093	5 852	5 754	5 686

Zdroj: Výzkumy Soukup; vzhledem k zaokrouhlení se mohou celkové součty mírně lišit

V případě osob ve věkové skupině **40-64 let** bydlících v MČ Praha 10 očekáváme do roku 2055 postupný růst až na cca 48 200.

Graf č. 15 Vývoj počtu obyvatel ve věku 40-64 let



Zdroj: výpočet Výzkumy Soukup

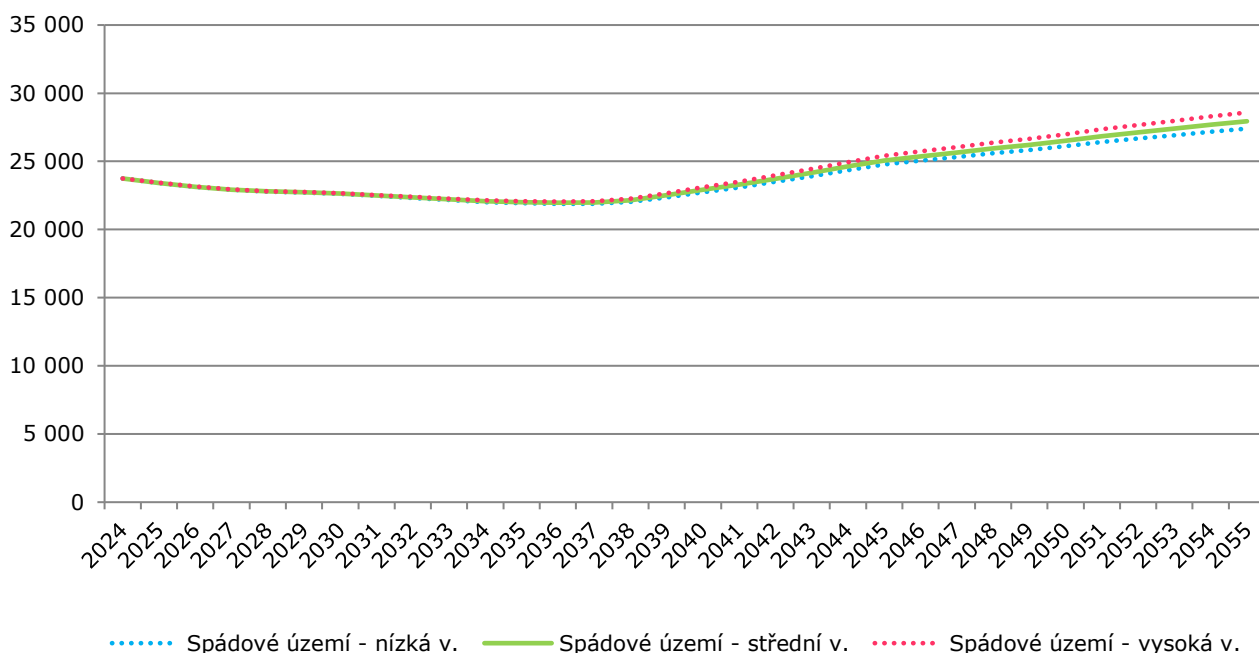
Tab. č. 23 Vývoj počtu obyvatel ve věku 40-64 let

	2024	2027	2030	2033	2036	2039	2042	2045	2048	2051	2053	2055
Bohdalec	1 197	1 298	1 396	1 486	1 522	1 543	1 617	1 645	1 725	1 790	1 844	1 900
Malešice	7 880	8 273	8 606	8 945	9 268	9 369	9 342	9 307	9 386	9 476	9 494	9 542
Strašnice	9 860	10 262	10 611	10 969	11 071	10 954	10 771	10 657	10 746	11 096	11 319	11 500
V.+V. - vých.	2 989	3 195	3 298	3 401	3 493	3 521	3 487	3 456	3 493	3 548	3 602	3 662
V.+V. - záp.	10 294	10 797	11 224	11 761	12 127	12 324	12 286	12 245	12 389	12 499	12 543	12 597
Záběhlice	7 758	8 082	8 352	8 660	8 883	8 876	8 709	8 579	8 663	8 799	8 909	9 018

Zdroj: Výzkumy Soukup; vzhledem k zaokrouhlení se mohou celkové součty mírně lišit

Počet seniorů starších 65 let bydlících v MČ Praha 10 se v následujících patnácti letech mírně sníží (ze současných cca 23 700 na cca 22 000). V druhé polovině prognózovaného období se jejich počet bude postupně zvyšovat až na cca 28 000. Nejvýrazněji vzroste počet seniorů v Bohdalci (ze současných cca 600 na cca 1 000).

Graf č. 16 Vývoj počtu obyvatel starších 65 let



Zdroj: výpočet Výzkumy Soukup

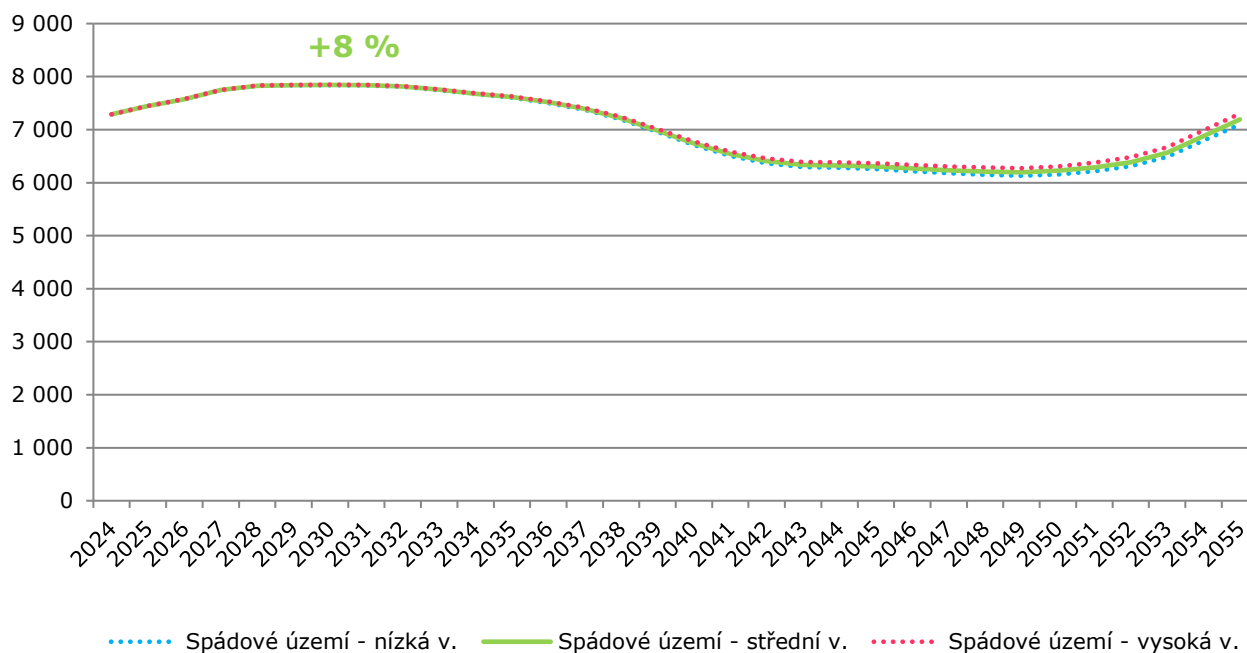
Tab. č. 24 Vývoj počtu obyvatel starších 65 let

	2024	2027	2030	2033	2036	2039	2042	2045	2048	2051	2053	2055
Bohdalec	596	617	631	620	619	662	723	807	856	922	952	973
Malešice	4 762	4 646	4 612	4 589	4 603	4 758	5 059	5 323	5 491	5 715	5 882	6 011
Strašnice	6 610	6 307	6 131	5 916	5 801	5 903	6 149	6 491	6 719	6 813	6 862	6 946
V.+V. - vých.	1 939	1 856	1 813	1 767	1 697	1 711	1 787	1 896	1 981	2 089	2 142	2 183
V.+V. - záp.	4 996	4 847	4 841	4 822	4 854	4 976	5 238	5 489	5 638	5 871	6 060	6 257
Záběhlice	4 834	4 658	4 610	4 500	4 394	4 507	4 771	5 059	5 267	5 438	5 500	5 573

Zdroj: Výzkumy Soukup; vzhledem k zaokrouhlení se mohou celkové součty mírně lišit

Obyvatelé ve věku **nad 80 let tvoří** kvůli specifickým požadavkům a potřebám, které s vyšším věkem souvisí, zvláště sledovanou podskupinu seniorů. V první polovině sledovaného období se bude jejich počet v MČ Praha 10 pohybovat kolem 7 200 až 7 800. V druhé polovině sledovaného období se jejich počet sníží na cca 6 200 až 7 200.

Graf č. 17 Vývoj počtu obyvatel starších 80 let



Zdroj: ČSÚ, výpočet Výzkumy Soukup

Tab. č. 25 Vývoj počtu obyvatel starších 80 let

	2024	2027	2030	2033	2036	2039	2042	2045	2048	2051	2053	2055
Bohdalec	110	149	189	220	228	205	195	187	174	177	197	221
Malešice	1 593	1 578	1 568	1 551	1 497	1 433	1 373	1 370	1 374	1 400	1 449	1 584
Strašnice	1 971	2 272	2 360	2 302	2 182	1 981	1 735	1 645	1 590	1 635	1 731	1 892
V.+V. - vých.	570	563	586	640	637	594	534	509	491	464	472	532
V.+V. - záp.	1 409	1 494	1 489	1 449	1 448	1 367	1 267	1 285	1 299	1 348	1 390	1 501
Záběhlice	1 637	1 689	1 651	1 589	1 525	1 403	1 304	1 310	1 283	1 264	1 327	1 460

Zdroj: Výzkumy Soukup; vzhledem k zaokrouhlení se mohou celkové součty mírně lišit

6. Plánování kapacit škol

6.1. Mateřské školy

V MČ Praha 10 aktuálně působí 28 pracovišť MŠ zřízených samosprávou. Jejich celková registrovaná kapacita činí 3 148 dětí. Reálná kapacita je mírně nižší (3 092 dětí). K září 2025 bylo v MŠ zapsáno 2 647 dětí. MŠ zájemce o docházku starší 3 let a splňující kritéria spádovosti neodmítaly.

Plánována je výstavba MŠ v ulici Kodaňská v lokalitě Vršovice + Vinohrady-západ s kapacitou 100 dětí (3 běžné třídy a 1 speciální třída). V MŠ Chmelová v lokalitě Záběhllice se z důvodu otevření speciální třídy sníží kapacita o 14 míst.

Tab. č. 26 Kapacita MŠ zřízených samosprávou v MČ Praha 10

	Rejstříková kapacita	Reálná kapacita	Počet dětí v MŠ ve školním roce 2025/26
Bohdalec (1 pracoviště MŠ)	112	112	88
Malešice (3 pracoviště MŠ)	336	336	281
Strašnice (10 pracoviště MŠ)	1 040	1 040	904
Vršovice + Vinohrady – východ (3 pr. MŠ)	448	392*	343
Vršovice + Vinohrady – západ (6 pr. MŠ)	652	652	576
Záběhllice (5 pracoviště MŠ)	560	560	455
MČ Praha 10 (28 pracoviště MŠ)	3 148	3 092	2 647

Zdroj: Databáze MŠMT, zástupci zadavatele, k 1. 9. 2025

*Reálná kapacita se liší v MŠ Větrník v lokalitě Vršovice + Vinohrady – východ, jelikož dvě třídy jsou pronajaty Klubu K2.

V MČ Praha 10 sídlí deset MŠ ostatních zřizovatelů. Jedná se o dvě MŠ zřizované krajem a osm MŠ provozovaných soukromým subjektem. Jejich celková rejstříková kapacita činí 323 míst. Dále zde působí 54 dětských skupin s celkovou kapacitou 635 míst. Celková kapacita v MŠ ostatních zřizovatelů nebo dětských skupinách tak činí 958 míst.

Tab. č. 27 MŠ ostatních zřizovatelů v MČ Praha 10

Zřizovatel	Název MŠ	Kapacita
Kraj	SŠ, ZŠ a MŠ, Praha 10, Chotouňská 476	20
	ZŠ logopedická a MŠ logopedická, Praha 10, Moskevská 29	54
Soukromý sektor	Kouzelné školy – mateřská škola a základní škola	18
	GENIUS Mateřská škola o.p.s.	72
	Mateřská škola KIDS Company Praha, s.r.o.	40
	Mateřská škola Mašinka s.r.o.	19
	Mateřská škola LADA s.r.o.	15
	Třebešín mateřská škola, s.r.o.	40
	GENIUS Kindergarten mateřská škola s.r.o.	30
	Mateřská škola Barevná školička s.r.o.	15
	MŠ ostatních zřizovatelů celkem	323

Zdroj: Rejstřík škol a školských zařízení (k 24. 3. 2026)

Tab. č. 28 Dětské skupiny v MČ Praha 10

	Počet DS	Kapacita DS
Dětské skupiny v MČ Praha 10 celkem*	54	635

Zdroj: MPSV – Mapa dětských skupin (k 24. 3. 2026)

*Dětské skupiny mohou navštěvovat i děti mladší tří let.

V roce 2025 mělo v MČ Praha 10 hlášeno trvalé bydliště 3 363 dětí ve věku 3-5 let. Místní MŠ mělo zájem navštěvovat 2 647 dětí starších tří let. Podíl dětí ucházejících se o umístění v MŠ tak činil 79 % z celkového počtu tří až pětiletých dětí s trvalým bydlištěm v MČ (index návštěvnosti). Průměr za poslední tři roky odpovídal 78 %. MŠ pravděpodobně nenavštěvují všechny děti ve věku 3-5 let, které zde trvale bydlí, proto je index návštěvnosti nižší než 100 %.

Tab. č. 29 Porovnání počtu dětí v MŠ a dětí trvale bydlících v MČ Praha 10

	2023/24	2024/25	2025/26
Počet zájemců o MŠ (navštěvující + odmítnutí)*	2 778	2 746	2 647
Počet dětí ve věku 3-5 let s trvalým bydlištěm v MČ Praha 10	3 574	3 526	3 363
Index návštěvnosti	78 %	78 %	79 %

*Zdroj: zástupci zadavatele, ČSÚ, Výzkumy Soukup; *Odmítnutí starší 3 let ze spádového území.*

Poznámka:

Index návštěvnosti udává poměr počtu zájemců o docházku do MŠ k počtu dětí s trvalým bydlištěm ve spádové oblasti v daném věku. Vyjadřuje se v procentech.

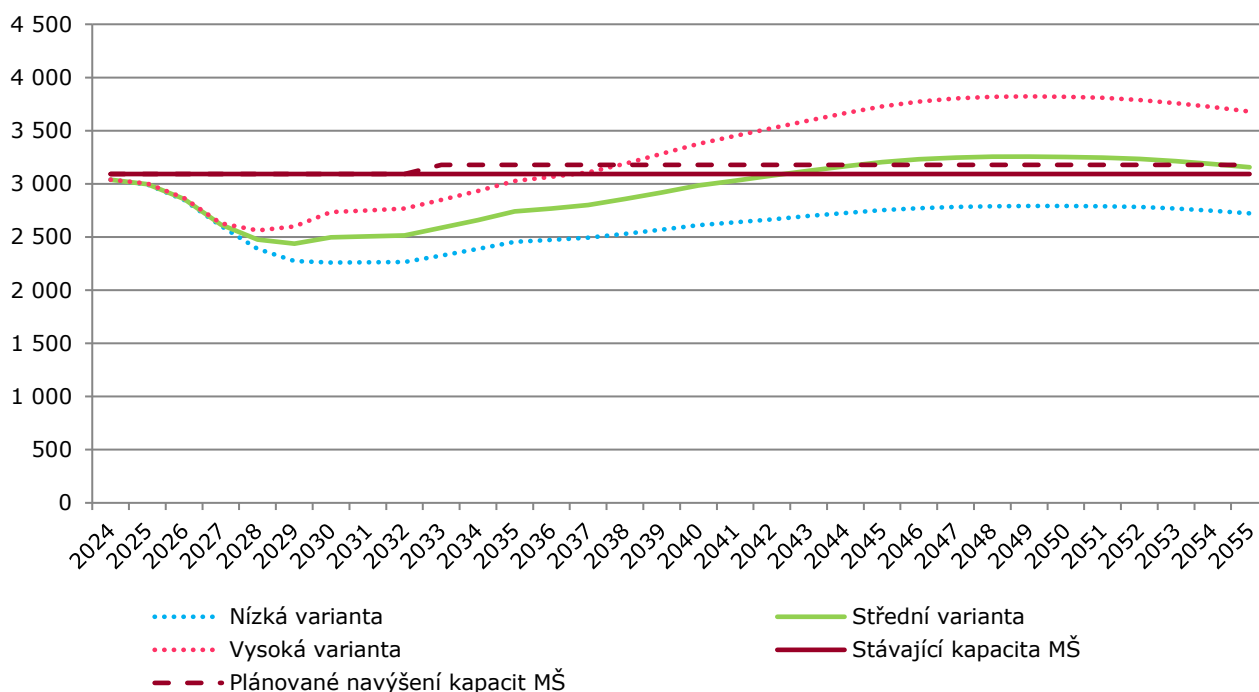
Pro kolik dětí plánovat místa v MŠ?

Pro plánování kapacit MŠ předpokládáme, že MŠ nadále nebudou navštěvovat všechny děti ve věku 3-5 let, které v MČ Praha 10 trvale bydlí. V prognóze proto počítáme s indexem návštěvnosti 85 %. S indexem návštěvnosti 85 % bylo počítáno také v prognózách z let 2020 a 2023.

MŠ v MČ Praha 10

V současné době jsou kapacity MŠ v MČ Praha 10 dostačující. Předpokládáme, že MŠ bude navštěvovat 85 % dětí ve věku 3-5 let. Počet zájemců o docházku do MŠ v počátečních letech prognózovaného období klesne (na cca 2 500 podle střední varianty prognózy), poté se bude postupně zvyšovat až na cca 3 200 po roce 2045. V první polovině prognózovaného období bude stávající reálná kapacita MŠ dostačující. Po roce 2040 celkový počet potenciálních zájemců o MŠ současnou reálnou kapacitu MŠ i navýšenou kapacitu na 3 178 míst převýší.

Graf č. 18 Odhad vývoje počtu dětí starších 3 let ucházejících se o MŠ*



Zdroj: Výzkumy Soukup; *index návštěvnosti 85 %

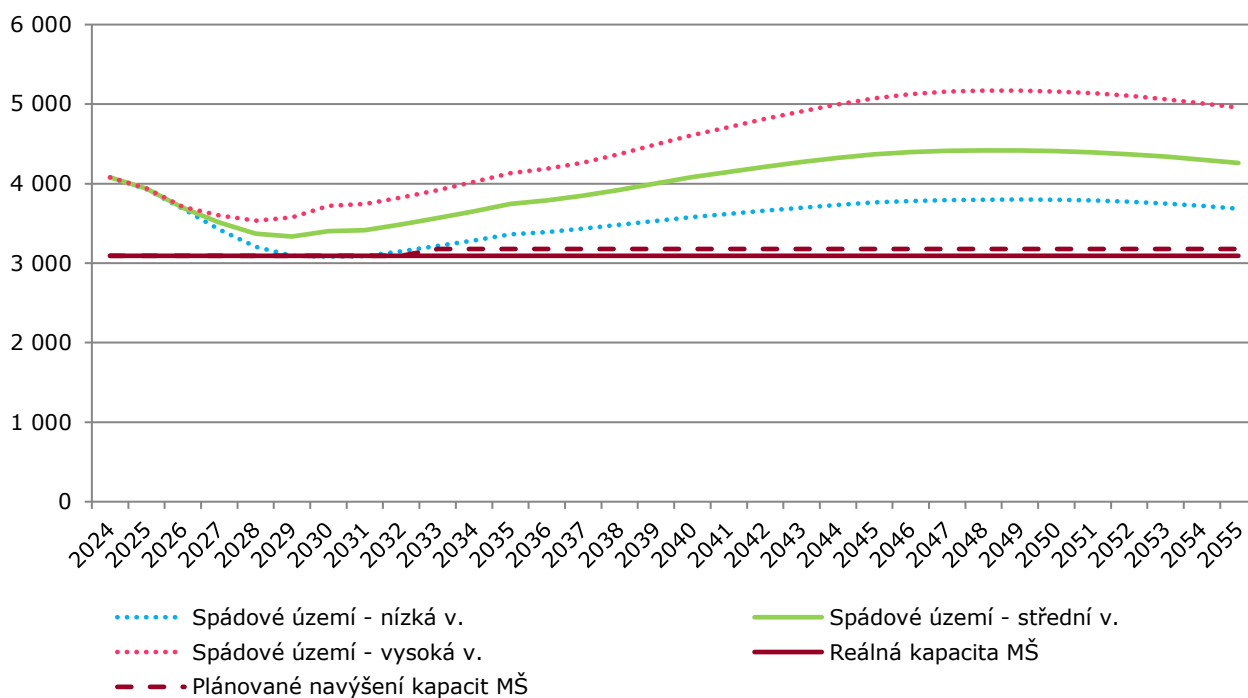
Tab. č. 30 Vývoj počtu dětí ve věku 3-5 let ucházejících se o MŠ*

	2024	2027	2030	2033	2036	2039	2042	2045	2048	2051	2053	2055
Nízká v.	3 038	2 606	2 259	2 325	2 473	2 568	2 666	2 752	2 789	2 789	2 767	2 722
Střední v.	3 038	2 618	2 497	2 586	2 768	2 920	3 077	3 204	3 255	3 246	3 212	3 155
Vysoká v.	3 038	2 630	2 736	2 848	3 065	3 282	3 522	3 728	3 818	3 809	3 758	3 681

Zdroj: Výzkumy Soukup; vzhledem k zaokrouhlení se mohou celkové součty mírně lišit; *index návštěvnosti 85 %

Pokud by se do MŠ hlásilo i 85 % dvouletých dětí, bude současná kapacita MŠ nedostatečná, počet dětí v MŠ by vzrostl až na cca 4 400. Ve skutečnosti se pravděpodobně nebude do MŠ hlásit tolik dvouletých dětí, respektive pro jejich poptávku bude možné využít i jiné typy předškolních zařízení (např. dětské skupiny).

Graf č. 19 Odhad vývoje počtu zájemců o docházku do MŠ starších 2 let



Zdroj: Výzkumy Soukup; *index návštěvnosti 85 % pro děti 2-5 let

Tab. č. 31 Vývoj počtu dětí starších 2 let ucházejících se o MŠ*

	2024	2027	2030	2033	2036	2039	2042	2045	2048	2051	2053	2055
Nízká v.	4 078	3 421	3 082	3 216	3 389	3 530	3 660	3 763	3 799	3 787	3 749	3 683
Střední v.	4 078	3 510	3 400	3 566	3 787	4 002	4 212	4 368	4 417	4 393	4 339	4 259
Vysoká v.	4 078	3 598	3 720	3 920	4 187	4 491	4 816	5 074	5 169	5 137	5 060	4 956

Zdroj: Výzkumy Soukup; vzhledem k zaokrouhlení se mohou celkové součty mírně lišit; *index návštěvnosti 85 %

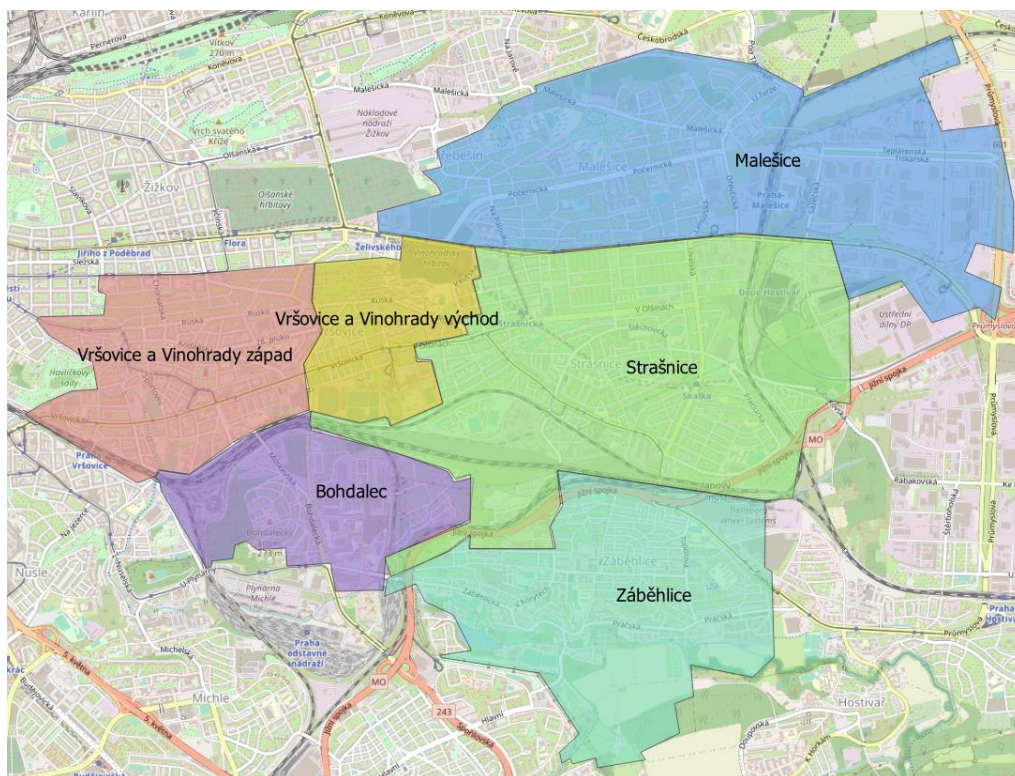
Poznámka:

Podle novely zákona č. 247/2014 Sb., o poskytování služby péče o dítě v dětské skupině vzniká obcím/MČ povinnost zajistit výchovnou péči o dítě od třetích narozenin do 31. srpna. Do MŠ tak mohou být přijímány děti i v průběhu školního roku, když dosáhnou tří let věku.

Počty zájemců o MŠ v lokalitách MČ Praha 10

Kapacita MŠ bude v následujících letech ve Strašnicích a lokalitě Vršovice + Vinohrady – východ dostačující. V první polovině prognózovaného období budou kapacity MŠ dostačující i v Bohdalci. V Záběhlicích se do roku 2030 předpokládá pokles počtu zájemců o MŠ a po roce 2035 nárůst jejich počtu nad 600, tj. nad současnou kapacitu MŠ. V lokalitách Malešice a Vršovice + Vinohrady – západ bude počet míst v MŠ nedostatečný. V Malešicích vzroste počet zájemců o MŠ až na cca 670 a v lokalitě Vršovice + Vinohrady – západ téměř na 800. V případě, že se kapacita MŠ v lokalitě Vršovice + Vinohrady – západ zvýší o 100 míst (tj. na 752 míst), kapacity MŠ v této lokalitě budou po roce 2040 i přes navýšení nedostačující.

Obr. 2 Počet dětí 3-5 let a kapacity MŠ dle lokalit*



	Kap. MŠ*	2024	2027	2030	2033	2036	2039	2042	2045	2048	2051	2053	2055
Bohdalec	112	83	83	76	81	89	98	113	123	130	132	131	128
Malešice	336	592	529	511	535	584	616	646	666	673	670	665	656
Strašnice	1 040	761	613	600	621	657	685	723	753	767	764	753	736
V.+V. - vých.	392	225	204	179	183	193	210	226	246	255	259	259	256
V.+V. - záp.	652	798	691	660	657	669	697	728	783	796	796	792	781
Záběhlice	560	579	499	471	509	576	613	641	632	634	626	614	598

Zdroj: Výzkumy Soukup; *reálná kapacita; index návštěvnosti 85 %. Vzhledem k zaokrouhlení se mohou celkové

6.2. Základní školy

V MČ Praha 10 sídlí **14 ZŠ** zřízených místní samosprávou. Jejich rejstříková kapacita činí 8 442 žáků, reálná kapacita téměř odpovídá rejstříkové kapacitě (8 434 žáků), ale za cenu zhoršení vzdělávacích podmínek.

K 30. 9. 2025 navštěvovalo ZŠ 7 740 žáků. Do celkového počtu žáků jsou zahrnuti i žáci přípravných tříd a žáci vzdělávání individuálně nebo v zahraničí.

Tab. č. 32 Kapacita a počty žáků ZŠ

	Rejstříková kapacita	Reálná kapacita	Počet žáků školní rok 2025/26*
Bohdalec (bez ZŠ)	-	-	-
Malešice (2 ZŠ)	1 380	1 380	1 289
Strašnice (5 ZŠ)	2 855	2 855	2 541
Vršovice + Vinohrady – východ (2 ZŠ)	1 235	1 235	1 191
Vršovice + Vinohrady – západ (3 ZŠ)	1 704	1 704	1 582
Záběhlice (2 ZŠ)	1 268	1 260	1 137
MŠ Praha 10 (14 ZŠ)	8 442	8 434	7 740

Zdroj: Databáze MŠMT, zástupci zadavatele

V MČ Praha 10 je plánováno navýšení kapacit ZŠ celkem až o 1 560 míst. Z tohoto počtu 810 míst vznikne v lokalitě Vršovice + Vinohrady – západ. Celková reálná kapacita místních ZŠ tak vzroste na cca 10 000 míst.

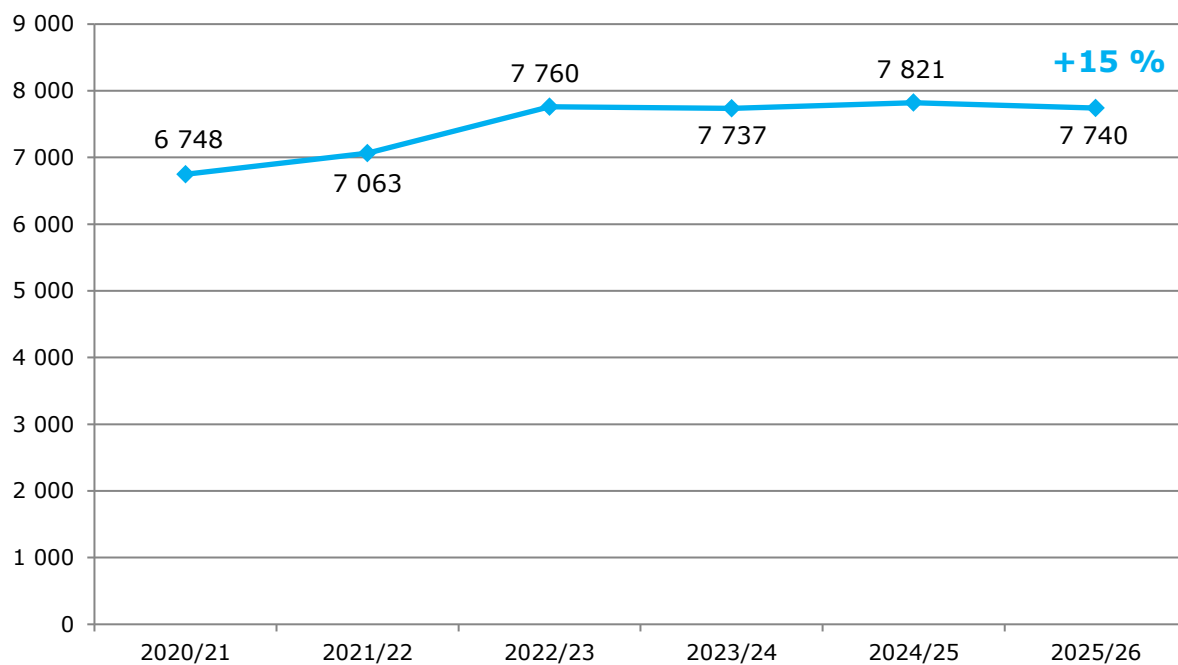
Tab. č. 33 Plány na rozšíření kapacit ZŠ

Lokalita	ZŠ	Kapacita (počet žáků)	Kmenových tříd	Předpoklad dokončení realizace
Malešice	ZŠ Hostýnská	300	10	2028/29
Vrš. + Vin. - západ	ZŠ Karla Čapka - výstavba nové ZŠ Přípotoční	540 (2. stupeň ZŠ)	n/a	2031
Vrš. + Vin. - západ	ZŠ U Roháčových kasáren	270	9	n/a
Strašnice	ZŠ V Olšinách	300	n/a	2030
Záběhlice	ZŠ Švehlova	150	n/a	n/a
	Celkem	1 560		

Zdroj: zástupci zadavatele

Celkový počet žáků ZŠ od roku 2020 do roku 2025 vzrostl. V roce 2025 navštěvovalo místní ZŠ o 992 žáků více než v roce 2020, což představuje nárůst o 15 %.

Graf č. 20 Vývoj počtu žáků ZŠ



Zdroj: zástupci zadavatele

*včetně žáků přípravných tříd a žáků vzdělávaných individuálně nebo v zahraničí

Porovnání kapacity ZŠ a počtu dětí

V MČ Praha 10 mělo v posledních třech letech přihlášeno trvalé bydliště v průměru 1 163 dětí ve věku 6 let. Průměrný počet žáků v prvních třídách ZŠ činil 924. Index návštěvnosti prvních tříd činí 79 %, na prvním stupni dosahuje 78 %. Znamená to, že ZŠ v MČ nenavštěvují všechny děti, které zde trvale bydlí. Index návštěvnosti 6. tříd činí 67 %, na celém druhém stupni dosahuje 68 %.

Průměrná naplněnost kmenových tříd na 1. stupni ve školním roce 2025/26 činila 23,3 žáků na třídu a na 2. stupni 22,8 žáků na třídu.

Tab. č. 34 Porovnání počtu žáků a počtu dětí s hlášeným pobytem (průměr 2023-2025)

	1. třída (6 let)	1. stupeň* (6-10 let)	6. třída (11 let)	2. stupeň (11-14 let)
Počet žáků v ZŠ*	924	4 486	758	3 080
Počet dětí v MČ Praha 10	1 163	5 788	1 130	4 508
Index návštěvnosti	79 %	78 %	67 %	68 %
Průměrný počet žáků na třídu ZŠ, 2025/26	22,9	23,3	21,6	22,8

Zdroj: Zástupci zadavatele, Výzkumy Soukup; *bez žáků přípravných tříd a žáků vzdělávaných individuálně nebo v zahraničí

Poznámka:

Index návštěvnosti udává poměr počtu zájemců o docházku do ZŠ k počtu dětí s trvalým bydlištěm ve spádové oblasti v daném věku. Vyjadřuje se v procentech.

Poznámka:

V porovnání s dalšími obcemi a MČ, pro které jsme prognózu realizovali, lze index návštěvnosti na úrovni 67-79 % označit za podprůměrnou hodnotu. Obvykle se pohybuje mezi 90–100 %. Důvody mohou být:

1. atraktivita soukromých škol,
2. velký počet cizinců, kteří nedávají děti do veřejných škol,
3. děti zde mají hlášené trvalé bydliště, ale žijí jinde,
4. návštěva škol mimo MČ.

Pro relevantnost budoucích předpovědí je důležité odpovědět důvody nízkého indexu návštěvnosti.

Parametry plánování kapacit ZŠ

Předpokládáme, že první třídy ZŠ bude navštěvovat 85 % dětí ve věku 6 let bydlících v této MČ a šesté třídy bude navštěvovat 75 % místních jedenáctiletých dětí.

Tab. č. 35 Parametry plánování kapacit ZŠ

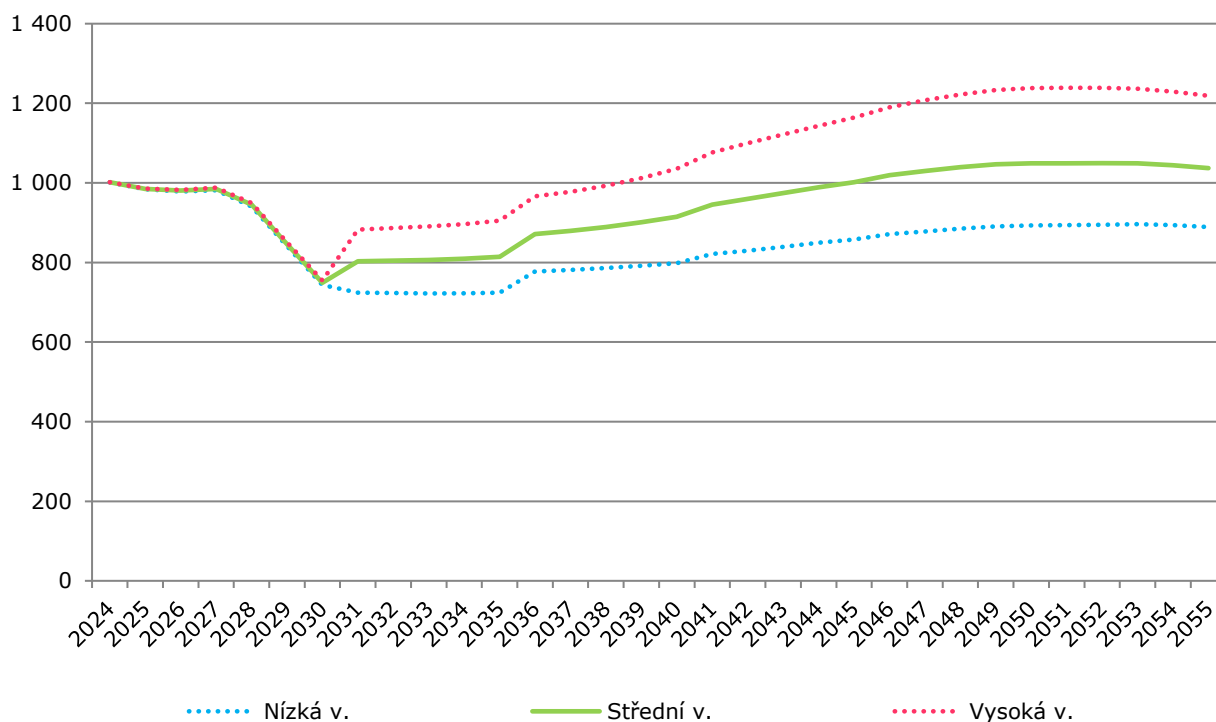
	1. třída (6 let)	6. třída (11 let)
% dětí navštěvujících místní ZŠ	85 %	75 %
Průměrný počet žáků na třídu	24	24

Zdroj: Výzkumy Soukup

Počet žáků 1. tříd ZŠ (věk 6 let)

V případě, že 1. třídy ZŠ v MČ Praha 10 bude navštěvovat 85 % místních dětí ve věku 6 let, počet žáků prvních tříd v místních ZŠ do roku 2030 klesne na cca 800. Do roku 2035 se jejich počet bude pohybovat na této úrovni. V dalších letech se počet žáků prvních tříd bude postupně zvyšovat až na cca 1 050 po roce 2045.

Graf č. 21 Odhadovaný počet žáků 1. tříd ZŠ*



Zdroj: Výzkumy Soukup; *index návštěvnosti: 85 %

Tab. č. 36 Odhadovaný počet žáků 1. tříd ZŠ*

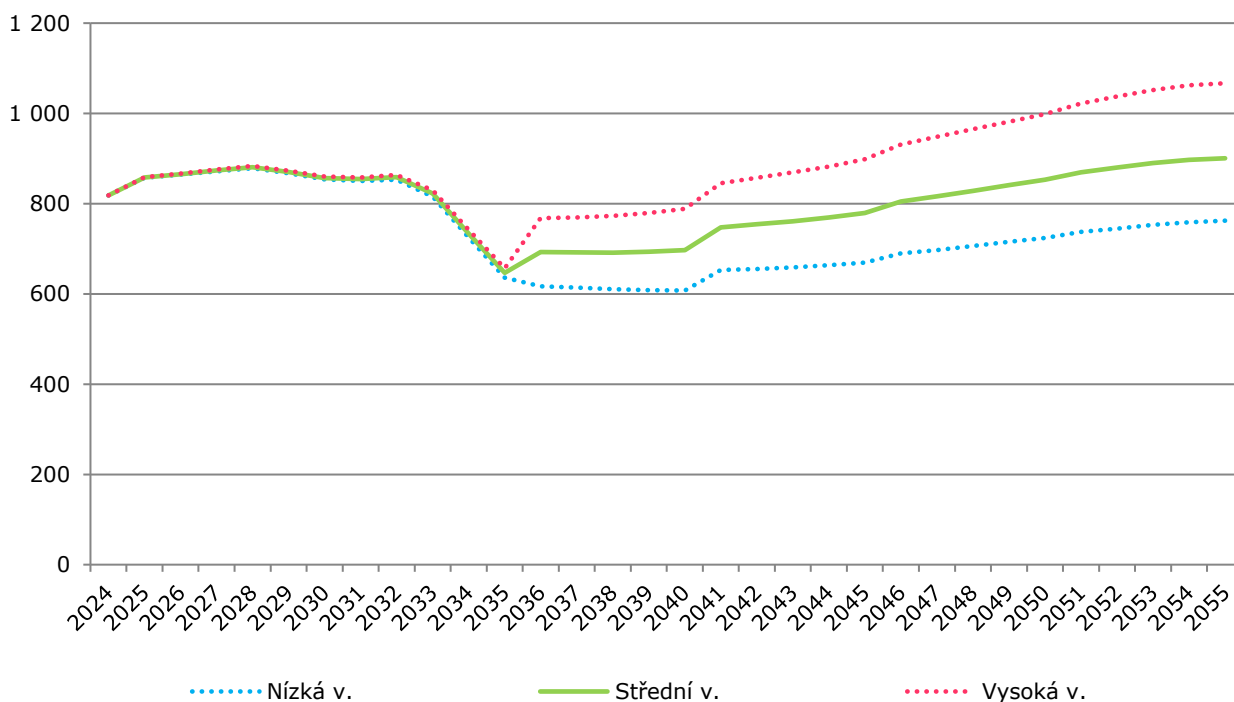
	2024	2027	2030	2033	2036	2039	2042	2045	2048	2051	2053	2055
Nízká v.	1 001	982	743	722	777	792	829	857	885	894	896	889
Střední v.	1 001	985	749	806	872	901	960	1 002	1 039	1 049	1 049	1 037
Vysoká v.	1 001	988	755	890	966	1 012	1 100	1 164	1 222	1 239	1 237	1 219

Zdroj: Výzkumy Soukup; vzhledem k zaokrouhlení se mohou celkové součty mírně lišit; *index návštěvnosti 85 %

Počet žáků 6. tříd ZŠ (věk 11 let)

Předpokládáme, že 6. třídy ZŠ bude navštěvovat 75 % místních dětí ve věku 11 let. Počet žáků v šestých třídách se bude do roku 2032 pohybovat kolem 870. V roce 2035 klesne na cca 700. V dalších letech se počet žáků šestých tříd bude postupně zvyšovat až na cca 900 v roce 2055.

Graf č. 22 Odhadovaný počet žáků 6. tříd ZŠ*



Zdroj: výpočet Výzkumy Soukup; *index návštěvnosti: 75 %

Tab. č. 37 Odhadovaný počet žáků 6. tříd ZŠ*

	2024	2027	2030	2033	2036	2039	2042	2045	2048	2051	2053	2055
Nízká v.	818	872	853	816	617	608	655	669	706	737	753	763
Střední v.	818	874	857	823	693	693	754	779	829	870	890	901
Vysoká v.	818	876	860	830	768	779	858	899	965	1 022	1 052	1 067

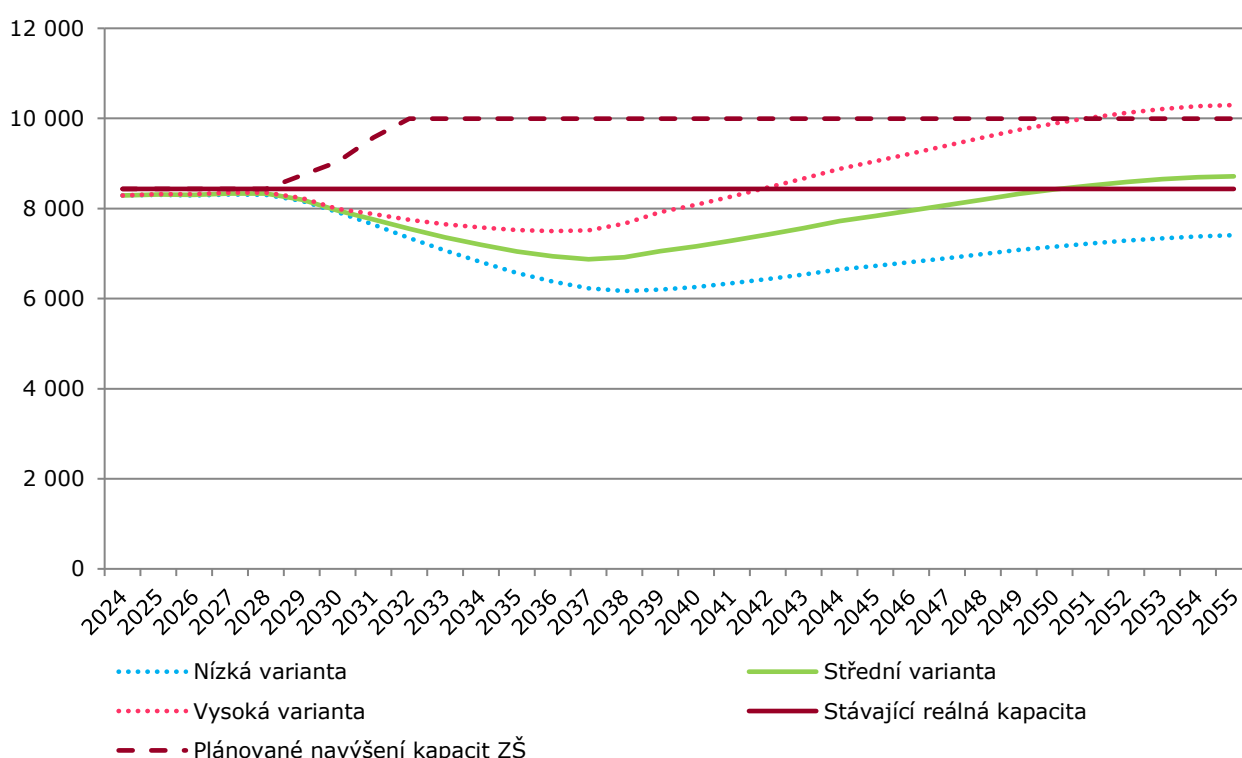
Zdroj: Výzkumy Soukup; vzhledem k zaokrouhlení se mohou celkové součty mírně lišit; *index návštěvnosti 75 %

Počet žáků v ZŠ celkem (věk 6-14 let)

V případě, že ZŠ v MČ Praha 10 bude navštěvovat 85 % místních dětí ve věku 6-10 let a 75 % místních dětí ve věku 11-14 let, celkový počet žáků v ZŠ se v příštích deseti letech podle střední varianty prognózy sníží až na cca 6 900. V dalších letech se bude počet žáků postupně zvyšovat až na cca 8 700 po roce 2050.

Celkový počet žáků se tak bude v počátečních letech prognózovaného období pohybovat těsně pod hranicí současné reálné kapacity. Po roce 2030 bude stávající kapacita s rezervou dostačující zhruba do roku 2050.

Graf č. 23 Odhadovaný počet žáků v ZŠ celkem*



Zdroj: výpočet Výzkumy Soukup; *index návštěvnosti: 85 % pro první stupeň, 75 % pro druhý stupeň; bez žáků přípravných tříd a žáků vzdělávaných individuálně nebo v zahraničí

Tab. č. 38 Odhadovaný počet žáků ZŠ celkem*

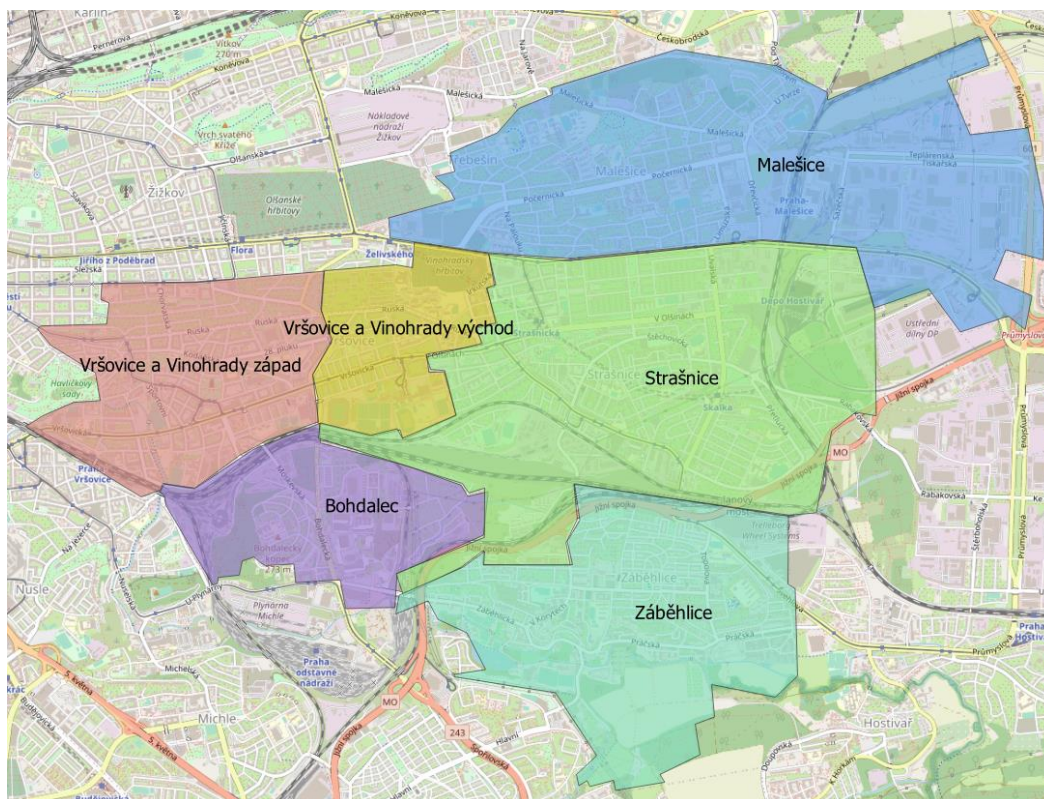
	2024	2027	2030	2033	2036	2039	2042	2045	2048	2051	2053	2055
Nízká v.	8 290	8 310	7 919	7 067	6 379	6 201	6 432	6 724	6 988	7 224	7 340	7 405
Střední v.	8 290	8 331	7 957	7 359	6 939	7 055	7 422	7 833	8 200	8 512	8 650	8 714
Vysoká v.	8 290	8 351	7 994	7 650	7 498	7 923	8 466	9 047	9 573	10 014	10 209	10 296

Zdroj: Výzkumy Soukup; vzhledem k zaokrouhlení se mohou celkové součty mírně lišit; *index návštěvnosti: 85 % pro první stupeň, 75 % pro druhý stupeň; bez žáků přípravných tříd a žáků vzdělávaných individuálně nebo v zahraničí

Počty zájemců o ZŠ v lokalitách MČ Praha 10

Kapacita ZŠ bude v následujících letech dostačující v lokalitách Strašnice a Vršovice + Vinohrady – východ. V ostatních lokalitách budou stávající kapacity po celé prognózované období nedostačující. V případě, že se kapacita ZŠ v lokalitě Malešice navýší o 300 míst (tj. na 1 680 míst), budou kapacity ZŠ v této lokalitě v první polovině prognózovaného období dostačující. V lokalitě Vršovice + Vinohrady – západ je plánováno navýšení kapacit na 2 514 míst, tato kapacita by pro prognózovaný počet žáků byla s rezervou dostačující. Navýšení kapacity na 1 410 míst v Záběhlicích bude pro místní žáky nedostačující.

Obr. 3 Počet žáků a kapacity ZŠ dle lokalit*



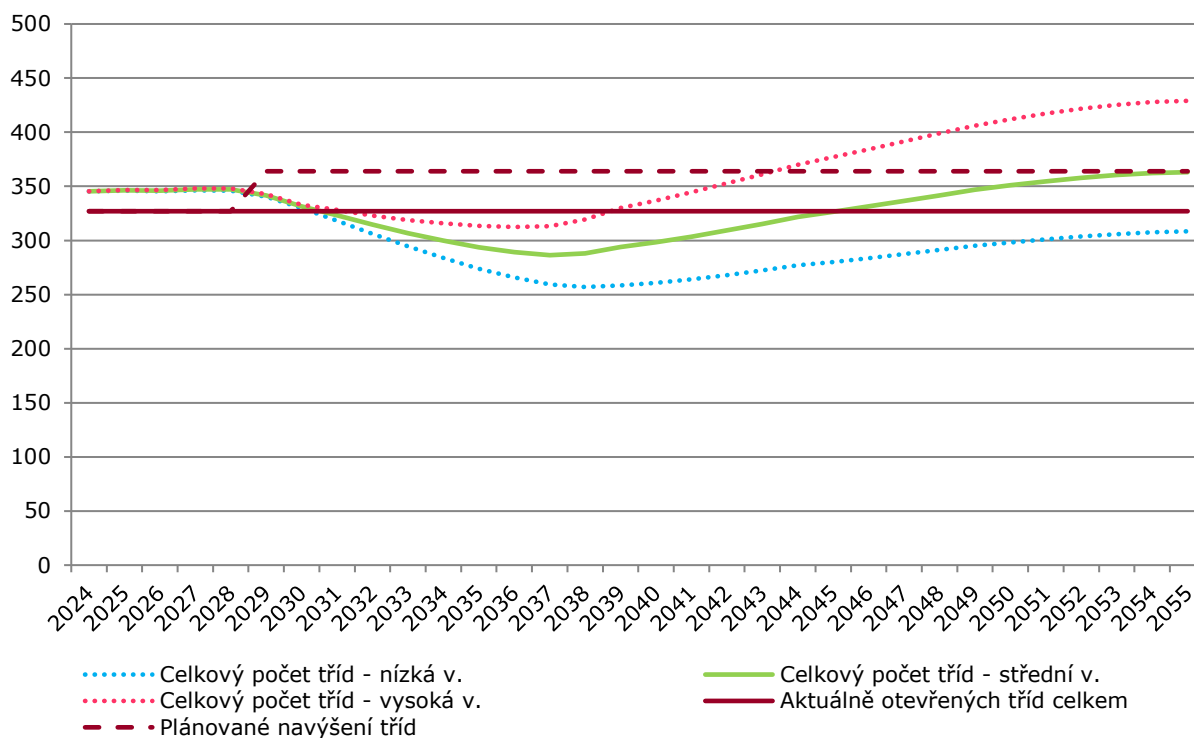
	Kap. ZŠ*	2024	2027	2030	2033	2036	2039	2042	2045	2048	2051	2053	2055
Bohdalec	0	245	244	252	231	222	227	260	294	321	344	355	362
Malešice	1 380	1 508	1 566	1 560	1 539	1 502	1 553	1 639	1 719	1 780	1 830	1 851	1 859
Strašnice	2 855	2 234	2 194	2 027	1 801	1 660	1 693	1 774	1 871	1 955	2 033	2 067	2 080
V.+V. – vých.	1 235	672	663	635	546	505	498	527	567	617	661	685	701
V.+V. – záp.	1 704	1 985	2 016	1 920	1 792	1 664	1 651	1 684	1 737	1 832	1 925	1 975	2 002
Záběhlice	1 260	1 646	1 648	1 563	1 450	1 386	1 433	1 537	1 645	1 694	1 719	1 718	1 709

Zdroj: Výzkumy Soukup; *reálná kapacita; index návštěvnosti 85 % pro 1. stupeň a 75 % pro 2. stupeň; bez žáků přípravných tříd a žáků vzdělávaných individuálně nebo v zahraničí Vzhledem k zaokrouhlení se mohou celkové součty mírně lišit.

Plánování kapacity ZŠ – počty kmenových tříd

Pokud by třídu tvořilo v průměru 24 žáků na prvním i druhém stupni, potřebný počet klesne po roce 2035 na cca 290. V dalších letech vzroste počet potřebných kmenových tříd až na cca 363. Do tohoto počtu nejsou zahrnuty přípravné třídy, kterých je v ZŠ v MČ Praha 10 aktuálně pět.

**Graf č. 24 Počty kmenových tříd v ZŠ
– průměrný počet 24 žáků na třídu na 1. i 2. stupni***



Zdroj: výpočet Výzkumy Soukup; *index návštěvnosti: 85 % pro první stupeň, 75 % pro druhý stupeň; bez žáků přípravných tříd a žáků vzdělávaných individuálně nebo v zahraničí

Tab. č. 39 Odhadované počty kmenových tříd v ZŠ á 24 žáků/třída*

	2024	2027	2030	2033	2036	2039	2042	2045	2048	2051	2053	2055
Nízká v.	345	346	330	294	266	258	268	280	291	301	306	309
Střední v.	345	347	332	307	289	294	309	326	342	355	360	363
Vysoká v.	345	348	333	319	312	330	353	377	399	417	425	429

Zdroj: Výzkumy Soukup; vzhledem k zaokrouhlení se mohou celkové součty mírně lišit; *index návštěvnosti: 85 % pro první stupeň, 75 % pro druhý stupeň; bez žáků přípravných tříd a žáků vzdělávaných individuálně nebo v zahraničí

7. Seznam tabulek, grafů a obrázků

Seznam tabulek:

Tab. č. 1 Celkový počet obyvatel, 2024	7
Tab. č. 2 Porovnání věkové struktury obyvatel s hlášeným a obvyklým místem pobytu	8
Tab. č. 3 Počet obyvatel, správní obvody.....	10
Tab. č. 4 Pohyb obyvatel, MČ Praha 10, 2010-2024.....	11
Tab. č. 5 Relativní pohyb obyvatel v MČ Praha 10.....	12
Tab. č. 6 Srovnání skladby obyvatelstva podle věku – rok 2024	14
Tab. č. 7 Úhrnná plodnost	16
Tab. č. 8 Varianty vývoje úhrnné plodnosti použité v prognóze	17
Tab. č. 9 Střední délka života při narození, Hl. město Praha.....	19
Tab. č. 10 Počet dokončených bytů.....	20
Tab. č. 11 Odhad salda migrace pro roky 2025-2050	22
Tab. č. 12 Věková struktura migrace, 2016-2024, průměr za MČ Praha 10	24
Tab. č. 13 Vývoj počtu obyvatel – střední varianta	25
Tab. č. 14 Vývoj počtu obyvatel ve věku 0-2 roky	26
Tab. č. 15 Vývoj počtu obyvatel ve věku 3-5 let.....	27
Tab. č. 16 Vývoj počtu obyvatel ve věku 6-10 let	28
Tab. č. 17 Vývoj počtu obyvatel ve věku 6 let	29
Tab. č. 18 Vývoj počtu obyvatel ve věku 11-14 let	30
Tab. č. 19 Vývoj počtu obyvatel ve věku 11 let	31
Tab. č. 20 Vývoj počtu obyvatel ve věku 15-18 let	32
Tab. č. 21 Vývoj počtu obyvatel ve věku 19-23 let	33
Tab. č. 22 Vývoj počtu obyvatel ve věku 24-39 let	34
Tab. č. 23 Vývoj počtu obyvatel ve věku 40-64 let	35
Tab. č. 24 Vývoj počtu obyvatel starších 65 let	36
Tab. č. 25 Vývoj počtu obyvatel starších 80 let	37
Tab. č. 26 Kapacita MŠ zřízených samosprávou v MČ Praha 10	38
Tab. č. 27 MŠ ostatních zřizovatelů v MČ Praha 10	39
Tab. č. 28 Dětské skupiny v MČ Praha 10	39
Tab. č. 29 Porovnání počtu dětí v MŠ a dětí trvale bydlících v MČ Praha 10.....	40
Tab. č. 30 Vývoj počtu dětí ve věku 3-5 let ucházejících se o MŠ*	41
Tab. č. 31 Vývoj počtu dětí starších 2 let ucházejících se o MŠ*	42
Tab. č. 32 Kapacita a počty žáků ZŠ	44
Tab. č. 33 Plány na rozšíření kapacit ZŠ	45
Tab. č. 34 Porovnání počtu žáků a počtu dětí s hlášeným pobytem (průměr 2023-2025).....	47
Tab. č. 35 Parametry plánování kapacit ZŠ	48
Tab. č. 36 Odhadovaný počet žáků 1. tříd ZŠ*	49
Tab. č. 37 Odhadovaný počet žáků 6. tříd ZŠ*	50
Tab. č. 38 Odhadovaný počet žáků ZŠ celkem*	51
Tab. č. 39 Odhadované počty kmenových tříd v ZŠ a 24 žáků/třída*	53

Seznam grafů:

Graf č. 1 Vývoj počtu obyvatel s hlášeným trvalým pobytem	9
Graf č. 2 Strom života, MČ Praha 10, 2024	13
Graf č. 3 Míry plodnosti podle věku matky, 2019-24	18
Graf č. 4 Přírůstek stěhováním (MČ Praha 10)	23
Graf č. 5 Vývoj celkového počtu obyvatel	25
Graf č. 6 Vývoj počtu dětí do dvou let věku	26
Graf č. 7 Vývoj počtu dětí ve věku 3-5 let.....	27
Graf č. 8 Vývoj počtu dětí ve věku 6-10 let.....	28
Graf č. 9 Vývoj počtu šestiletých dětí	29
Graf č. 10 Vývoj počtu dětí ve věku 11-14 let	30
Graf č. 11 Vývoj počtu jedenáctiletých dětí	31
Graf č. 12 Vývoj počtu obyvatel ve věku 15-18 let.....	32
Graf č. 13 Vývoj počtu obyvatel ve věku 19-23 let.....	33
Graf č. 14 Vývoj počtu obyvatel ve věku 24-39 let.....	34
Graf č. 15 Vývoj počtu obyvatel ve věku 40-64 let.....	35
Graf č. 16 Vývoj počtu obyvatel starších 65 let.....	36
Graf č. 17 Vývoj počtu obyvatel starších 80 let.....	37
Graf č. 18 Odhad vývoje počtu dětí starších 3 let ucházejících se o MŠ*	41
Graf č. 19 Odhad vývoje počtu zájemců o docházku do MŠ starších 2 let.....	42
Graf č. 20 Vývoj počtu žáků ZŠ	46
Graf č. 21 Odhadovaný počet žáků 1. tříd ZŠ*	49
Graf č. 22 Odhadovaný počet žáků 6. tříd ZŠ*	50
Graf č. 23 Odhadovaný počet žáků v ZŠ celkem*	51
Graf č. 24 Počty kmenových tříd v ZŠ	53

Seznam obrázků:

Obr. 1 MČ Praha 10	6
Obr. 2 Počet dětí 3-5 let a kapacity MŠ dle lokalit*	43
Obr. 3 Počet žáků a kapacity ZŠ dle lokalit*	52

8. Zpracovatel studie



Společnost VÝZKUMY SOUKUP se zabývá návrhem, realizací a zpracováním marketingových, sociologických a demografických výzkumů. Již od samého počátku naší existence jsme si stanovili za základní principy naší práce kvalitu, spolehlivost a spokojenost klientů. Naším cílem je provádět prakticky využitelné výzkumy, nikoliv výzkum pro výzkum. Proto veškeré činnosti koncipujeme tak, aby přinášely zcela konkrétní doporučení pro naše klienty.

Tomáš Soukup



