

„LOKALITA VLASTA“, SÍDLŮ ÚMČ PRAHA 10



## Úvod

Materiál je strukturován v souladu s účelem a posláním technické analýzy, kterým je poskytnout podrobné zhodnocení lokality, resp. možných alternativ stavby radnice Prahy 10 v dané lokalitě.

## Přehled vývoje území

Stávající sídlo MČ Praha 10, nazývané Vlasta, je součástí sídliště se stejnojmenným názvem, které vyrostlo naproti továrně Koh-i-noor mezi roky 1972 a 1977. Sídliště Vlasta je soubor panelových staveb v Praze 10 mezi ulicemi Vršovická, Moskevská a Kirgizská a železniční tratí. Samotná budova úřadu je umístěna při páteřní komunikaci, Vršovické ulici.

Na místě sídliště původně stál rozsáhlý komplex vozatajských kasáren, které byly postaveny v letech 1880–1890 (vojáci se sem stěhovali v roce 1888). Byly tu štábní budovy, baráky mužstva i byty důstojníků, stáje a sklady. Do roku 1918 zde sídlil rakouský vozatajský prapor č. 3, mezi roky 1918–1933 československý vozatajský prapor č. 1, po zrušení těchto jednotek sem byl umístěn 1. čsl. automobilový prapor. Kasárny byly zbourány postupně mezi roky 1965–1983. Dnes tuto historii připomíná pouze budova v Magnitogorské ulici. Sídliště vzniklo narychlo jako řešení důsledku invaze sovětských vojsk do Československa v roce 1968. V letech 1968–1972 vyrostlo proti továrně Koh-i-noor sídliště s velkoprodejnou potravin Vlasta, v letech 1972–1977 vznikly administrativní budovy několika investorů (nyní sídlo Úřadu Městské části Praha 10). Autory projektu byli Zdeněk Edel, Vlastibor Klimeš a Josef Lavička. Výstavba probíhala na pozemcích někdejších vozatajských kasáren. Sem byli přestěhováni obyvatelé středočeské obce Milovice – zhruba 3500 lidí, většinou vojáků a rodinných příslušníků – kteří byli vystěhováni ze svých původních domovů v souvislosti s ubytováním sovětské armády v Milovicích.

Součástí sídliště byla také novostavba radnice (do té doby úřad sídlil ve vršovické Rangherce). Důvodem pro její výstavbu bylo mj. rozšíření obvodu Praha 10 o nově připojené obce Dolní Měcholupy, Horní Měcholupy, Petrovice a Štěrboholy k 1. 1. 1968 a Benice, Dubeč, Dubeček, Hájek, Kolovraty, Královice, Křeslice, Lipany, Nedvězí, Pitkovice a Uhříněves k 1. 7. 1974. V roce 1971 získala územní rozhodnutí stavba pětipatrové multifunkční budovy Vlasta, která sestává z tří samostatných bloků. Projektantem byl Krajský projektový ústav Praha 7, šéfprojektantem byl Vlastibor Klimeš. Investorem byly Pramen Praha, Ministerstvo národní obrany, obvodní výbor KSČ Praha 10, Obvodní národní výbor Praha 10 a Ministerstvo vnitra. Kolaudace proběhla v roce 1976. Budova byla od počátku projektována jako multifunkční (polyfunkční, víceúčelová). V současné době zde vedle samotné radnice sídlí mj. Policie ČR, Vojenský úřad sociálního zabezpečení či Úřad práce. Je tu také restaurace, galerie a několik provozoven poskytujících služby.

## Širší vztahy

Současná budova úřadu MČ Praha 10 – Vlasta leží u páteřní osy území – Vršovické ulice ve stabilizované zástavbě, která byla založena uměle v 70. letech 20. století jako součást stejnojmenného sídliště. Svoji hmotovou strukturou vytváří uliční frontu, jež však není propojená s uličním parterem. Podnož tvoří pochozí terasu, která segreguje pěší a automobilovou dopravu a tvoří tak nepříznivou bariéru. Budova se nachází na rozhraní blokové zástavby starých Vršovic a rozvolněné zástavby, která vznikla v 60-70 letech 20. století.

## Územně technické a zastavovací podmínky

Lokalita se nachází v území vedeném v platném územním plánu jako SMJ - tzn. smíšeného městského jádra. Z hlediska funkčního využití území je umístění nové radnice v lokalitě logicky možné. Lokalita umožňuje dostavbu novými objekty jak v západní části směrem k zastávce Koh-i-noor, kde je dosud

nezastavěná část podnože a dále východním směrem k obchodnímu centru Eden. V rámci řešení této lokality jsou jako varianty prověřovány následující možnosti:

- 1. samostatná rekonstrukce stávající budovy ÚMČ P10,**
- 2. rekonstrukce stávající budovy a přístavba nové části objektu,**
- 3. rekonstrukce stávající budovy a přístavba nové části objektu včetně využití KD Eden (rekonstrukce či demolice a následně nová výstavba).**

Stávající stav celého komplexu již neodpovídá současným nárokům na standart moderní radnice. Stavebně technický stav objektu odpovídá době vzniku. Jedná se o těžký železobetonový monolitický skelet opláštěný lehkým obvodovým pláštěm. Objekty vyžadují zásadní celkovou rekonstrukci, při níž bude možné stávající objekty revitalizovat. Znamená to ponechání pouze nosné skeletové konstrukce (musí se prověřit stavebně-technickým průzkumem), případně kompletní demolici objektu. Vlastní skeletová konstrukce umožňuje poměrně variabilně pracovat s budoucím dispozičním řešením.

KD Eden zbudovaný v 80. letech 20. stol. stojí nedaleko stávajícího úřadu MČ u nákupního centra Eden. Místo má svou tradici, je dobře dopravně dostupné a díky nákupnímu centru zde vzniká pohyb a aktivita. Dříve se v tomto železobetonovém skeletu nacházel víceúčelový sál, kino a restaurace, avšak již od 90. let objekt chátrá a dnes je ve špatném technickém stavu.

### **Požadavky na celkové urbanistické a architektonické řešení**

Základem všech navržených variant v lokalitě Vlasta je rekonstrukce budovy současného sídla ÚMČ Praha 10. Vhodně by měla být řešena uliční fronta a její propojení s uličním parterem a dále terasa, která segreguje pěší a automobilovou dopravu a tvoří tak nepříznivou bariéru. V rámci koncepce by měly být hledány optimální objemové kapacity navrhovaných staveb v souladu s funkční náplní a prostorovými požadavky a s ohledem na urbanistický kontext území. Kompozice musí respektovat sousední zástavbu zejména s ohledem na výškové limity platné pro toto území s možností akcentovat nově vytvářené přístavby, které budou spolupůsobit provozně, urbanisticky i ekonomicky s rekonstruovanou budovou radnice městské části Praha 10.

### **Dopravní řešení**

Lokalita má blíže k historické blokové zástavbě Vršovic a hůře je dostupná z novějších čtvrtí. Je dobře dostupná linkami tramvají a autobusů MHD, není však v blízkosti metra. V horizontu několika let bude v docházkové vzdálenosti od úřadu vybudována nová zastávka Eden pro příměstské vlaky, která přispěje k lepší dostupnosti lokality. Bude nutné zlepšit přístup pro pěší v rámci zklidnění Vršovické ulice. Zásadním úkolem bude řešení parkování pro potřeby úřadu.

### **Požadavky na funkční náplň a provoz radnice**

Nová radnice by měla být koncipována v souladu s aktuálními trendy veřejné správy, tj. s hlavním důrazem na přívětivost a vstřícnost radnice k občanům. Zároveň je třeba počítat s trendy v komunikaci, tj. postupným přesunem od osobních návštěv k elektronické komunikaci, platbám i korespondenci. Stejný trend lze očekávat i u způsobu oběhu a archivace dokumentů. Z toho vyplývají základní odlišnosti připravovaného fungování úřadu oproti současným zvyklostem, tj. vytvoření vícepodlažní veřejné zóny, kde bude soustředěn kontakt s veřejností. V této veřejné zóně poklesne počet osobních návštěv oproti současnému stavu tak, jak bude růst používání elektronické komunikace v návaznosti na používání elektronického podpisu. Tento pokles lze očekávat zejména v těch oblastech, kdy lze komunikaci vést zcela v elektronické formě dálkovým přístupem. Dále lze také očekávat výrazný pokles objemu papírových dokumentů a s tím spojený pokles požadavků na jejich archivaci spolu se změnou charakteru ukládaných dat směrem k elektronickému formátu. Naopak vzroste počet návštěv v oblastech dosud méně obvyklých v návaznosti na rozšíření služeb pro veřejnost. Zároveň je třeba počítat s tím, že radnice bude umístěna

v návštěvnicky atraktivním a dostupném místě. Naopak zbývající části radnice budou pro veřejnost přístupné omezeně v určitém režimu.

Z výše uvedeného vyplývá předpoklad rozdělení nové radnice na několik zón, jež jsou dále v analýze označeny indexy A-D.

#### **A Vstupní, veřejná část**

Část s neomezeným přístupem veřejnosti. Veřejná část bude rozdělena na nejfrekventovanější část v úrovni vstupu s dvoranou, která soustřeďuje prakticky všechny činnosti, kde dominuje styk s veřejností jako např. přepážky státní správy, pokladny, podatelna a zároveň doplňkové služby jako informační středisko – Czech point, výstavní sál, kopírování, fotografování, tisk, bankomat, občerstvení/restaurace/kavárna, internetové „kiosky“. Předpokládá se charakter prostoru pasáže či dvorany, která bude centrálním komunikačním prostorem co nejvíce propojeným s veřejným prostorem. V méně frekventované části je vhodné umístit činnosti spíše konzultačního charakteru. Je zde možné umístit i jednací místnosti, kam budou směřována jednání s vysokým podílem návštěvníků.

#### **B Úřední, veřejná část**

Tato část má charakter a standard moderní administrativní budovy se specificky přizpůsobeným účelem pro veřejnou správu. Většina odborů bude přístupná veřejnosti v úřední dny. Mimo úřední dny bude vstup omezen na vyžádání.

#### **C Úřední, neveřejná část**

V této části bude omezen vstup veřejnosti s použitím systému elektronické kontroly vstupu (ACS). Režim vstupu veřejnosti bude pravděpodobně obdobný, jako je vstup do uzavřených organizací, tj. po předložení dokladu a na návštěvnickou kartu se zaevidováním návštěvy.

#### **D Reprezentační část**

Bude zde sídlit vedení městské části, samospráva a budou zde umístěny reprezentační prostory radnice a jednací sály Zastupitelstva MČ a Rady MČ.

Zasedací sál zastupitelstva	120-150 míst	předsednictvo	12
		návrh. a mand. výbor	5
		plénium	70
		hosté	10
		veřejnost	30

Součástí bude foyer, šatna, menší salonky pro neformální jednání, občerstvení, bar

#### **P.01 - Organizační schéma**

Viz samostatná příloha "pavouk"

#### **P.02 – Personální a prostorová skladba MČ Praha 10**

Viz samostatná příloha s počty zaměstnanců a kanceláří

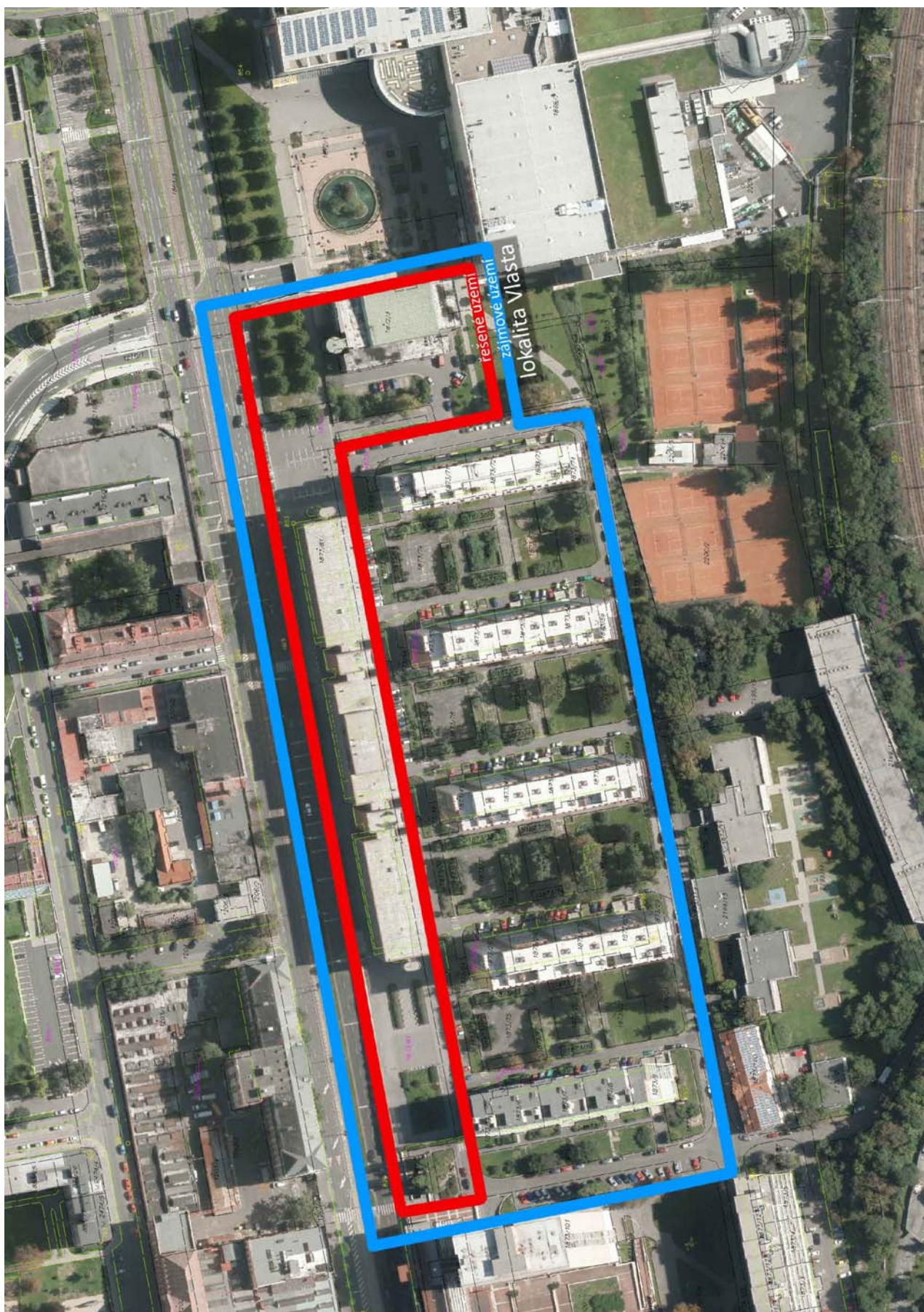
#### **P.03 – Prostorové parametry – bilance hrubých podlažních ploch**

Pro optimální návrh je nezbytné stanovit hrubou podlažní plochu objektu radnice. Výsledky jsou uvedeny v přiložené tabulce.

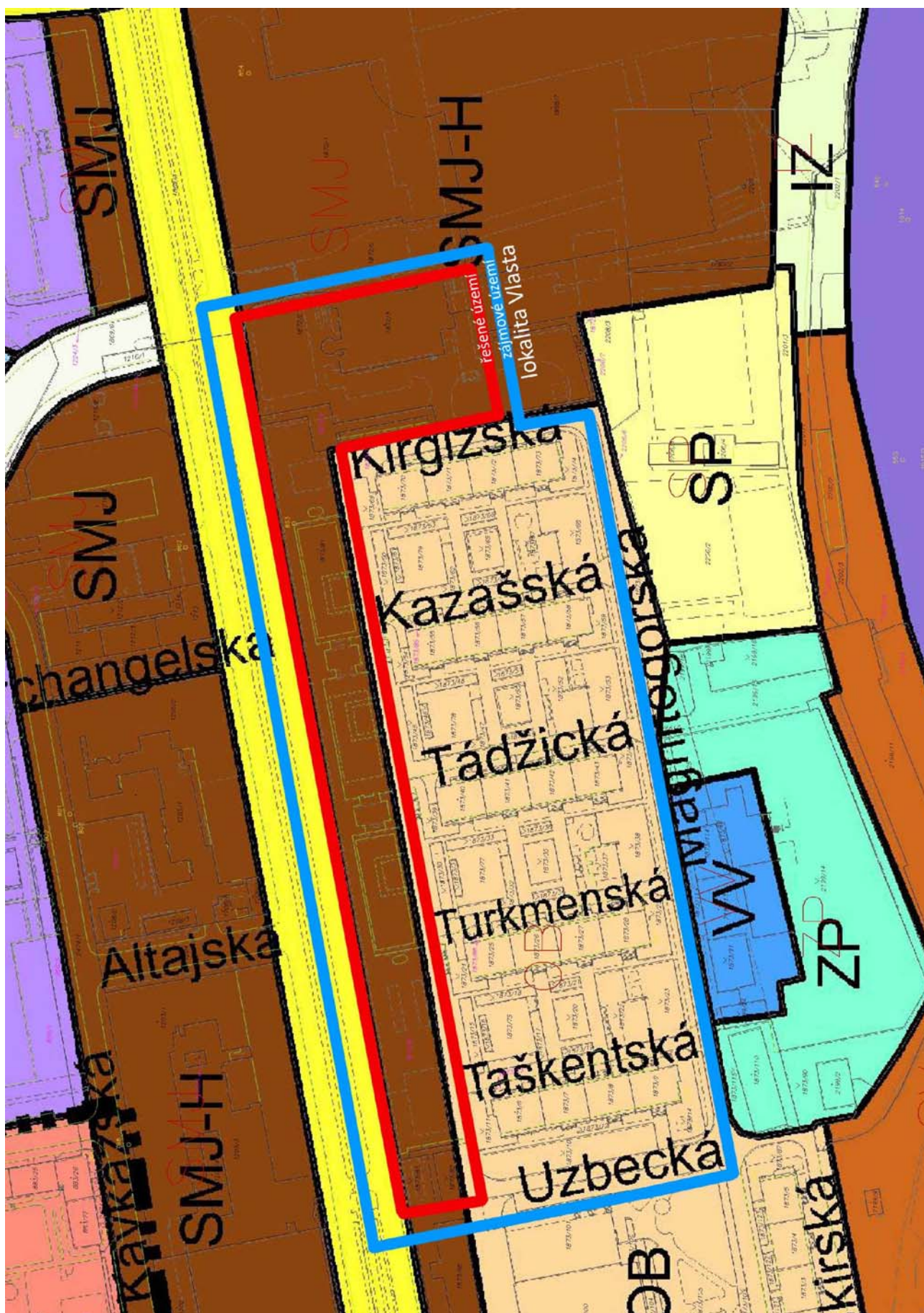
#### **P.04 - Požadavky na vnitřní vazby - provozní řešení**

Pro optimální provoz uvnitř radnice je důležité respektovat provozní vazby mezi jednotlivými složkami, které jsou naznačeny v příloženém schématu.

Výřez ortofotomapy s vyznačením řešeného a zájmového území

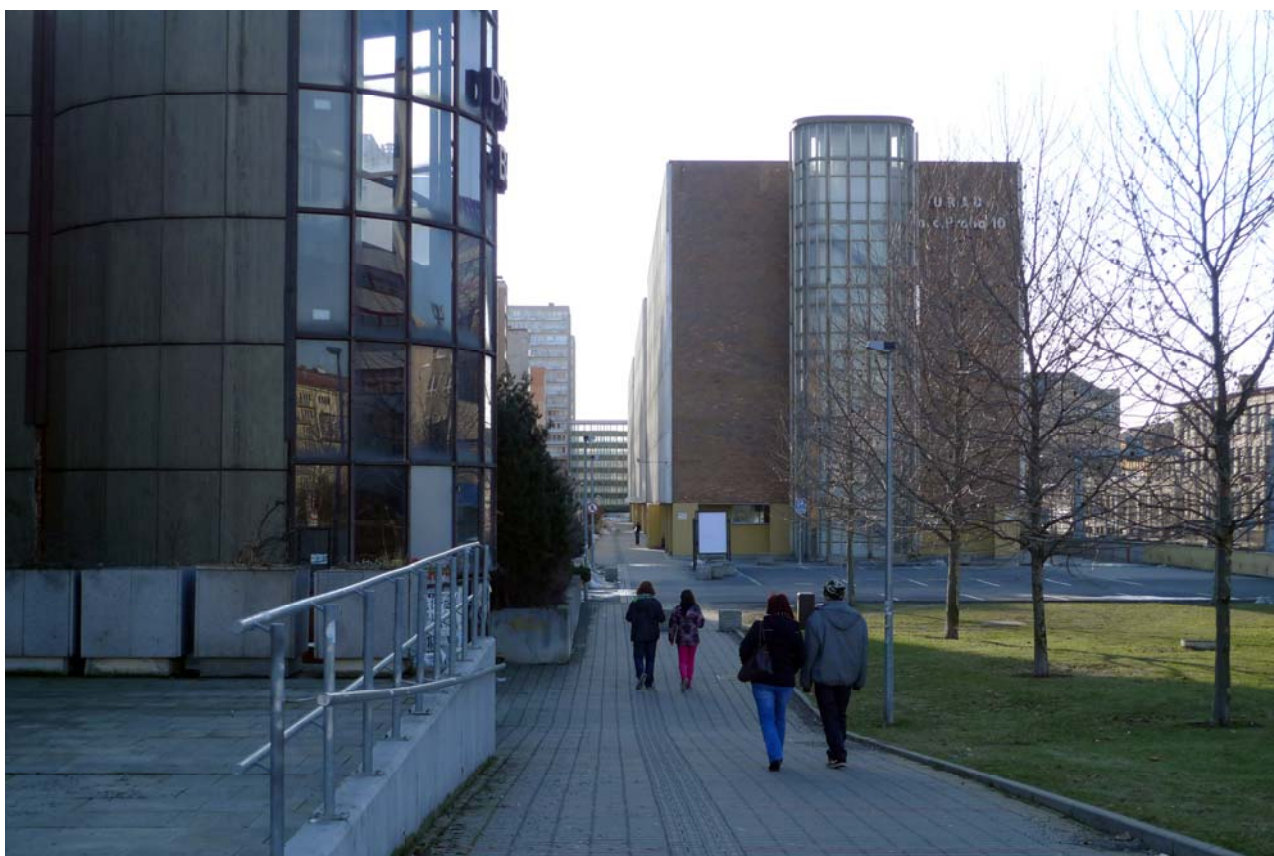


Výřez územního plánu s vyznačením s řešeného a zájmového území



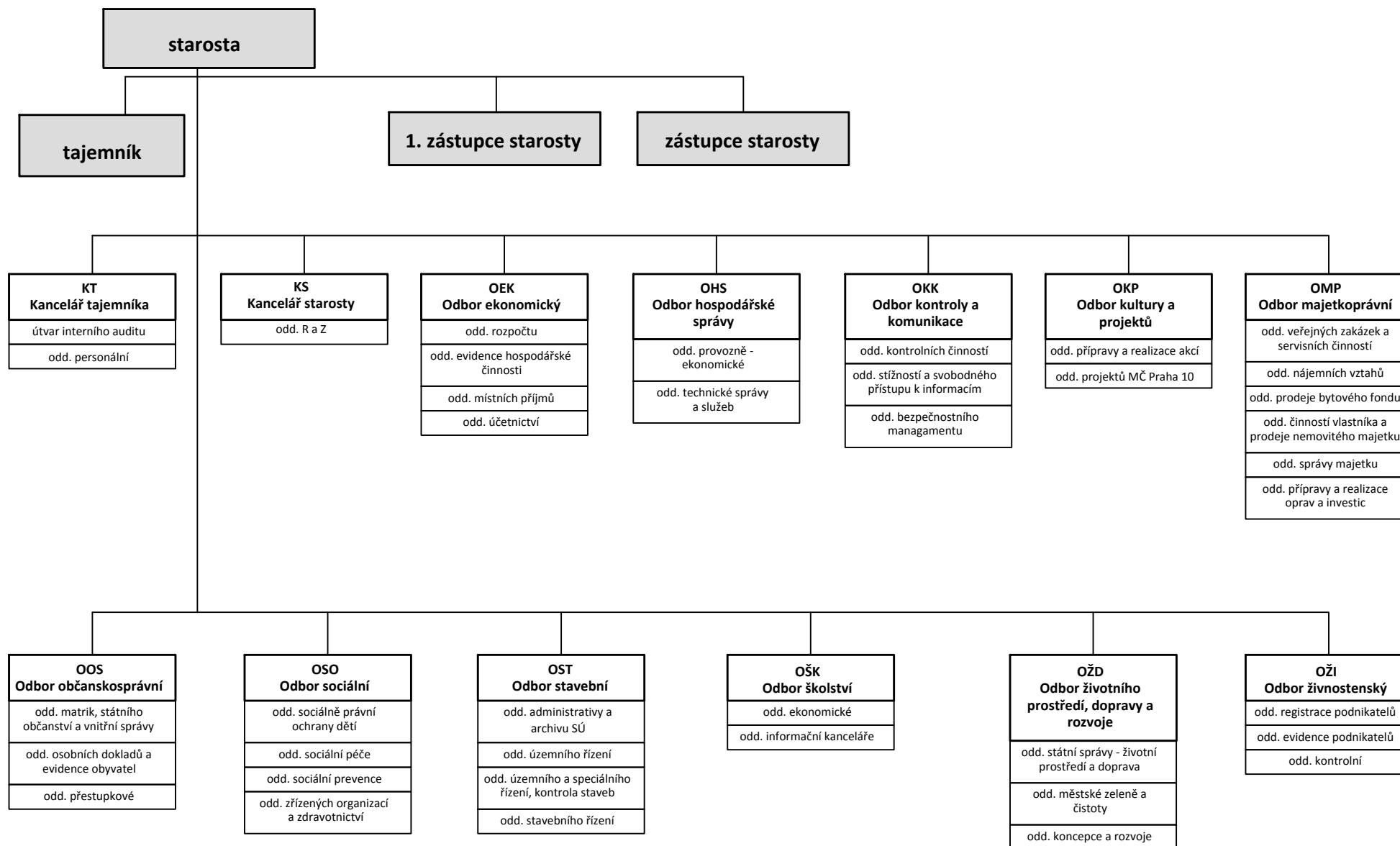
Fotodokumentace stávajícího stavu lokality





Organizační schéma - P.01

ÚMČ Praha 10



**Příloha P.02**  
**Personální a prostorová skladba MČ Praha 10**

Počet odborů: 13

**1, KT (Kancelář tajemníka):**

Celkový počet zaměstnanců: 11 (možný nárůst o 2 pracovníky)

- **Sekce C** Počet zaměstnanců: 6  
Počet kanceláří: 4
  - 2x po 1 (1x vedoucí oddělení / 1x referátu)
  - 2x po 2
  
- **Sekce D** Počet zaměstnanců: 7 (možný nárůst o 2 zaměstnance)  
Počet kanceláří: 5
  - 1x po 1 (1x vedoucí oddělení)
  - 2x po 2
  - 1x po 1 (tajemník – 40m<sup>2</sup>)
  - 1x po 1 (možný nárůst o zástupce tajemníka)

**Další požadavky na prostor:**

- Archiv - 20m<sup>2</sup> v blízkosti kanceláří KT/personální (C)
- Místnost pro PC testy u VŘ v blízkosti kanceláří KT/personální (C) – 12m<sup>2</sup>
- Sklad - 10m<sup>2</sup> (C)
- Archiv – KT / sekretariát – 20m<sup>2</sup> (D)
- Jednací místnost 8 míst – 20m<sup>2</sup> (C)

**2, KS (kancelář starosty):**

Celkový počet zaměstnanců: 21 (cca 29 s vedením samosprávy)

- **Sekce C** Počet zaměstnanců: 6  
Počet kanceláří: 4
  - 2x po 1 (z toho 1x vedoucí oddělení)
  - 2x po 2 + sklad 10m<sup>2</sup>
  
- **Sekce D** Počet zaměstnanců: 22 – oddělení rady a zastupitelstva  
Počet kanceláří: 13
  - 1x místnost po 4 samost. pracovištích – 50m<sup>2</sup>
  - 1x po 1 (kancelář starosty - 60m<sup>2</sup>)
  - 1x po 3 (asistentky starosty – 25m<sup>2</sup>)
  - 2x po 1 (zástupci starosty – 30m<sup>2</sup>)
  - 4x po 1 (předsedové výborů – 30m<sup>2</sup>)

- 4x po 2 (asistentky – 20m2)

POZN.: Organizační zajištění Rady a Zastupitelstva – Frekventované pracoviště (v rámci prostoru umístit co nejbližší vchodu). Spolupracuje se všemi odbory úřadu, s vedením a ostatními zastupiteli. V době voleb musí být přístupné i pro občany.

#### Další požadavky na prostor:

- |  |                      |    |
|--|----------------------|----|
| - Jednací sál zastupitelstva 120 – 150 osob (150m2)  | předsednictvo        | 12 |
|  | návrh. a mand. výbor | 5  |
|  | plénum               | 70 |
|  | hosté                | 10 |
|  | veřejnost            | 30 |
| - Foyer s obrazovkami s možností cateringu – 60m2  |                      |    |
| - 2x salonek na zvláštní jednání – cca 25m2  |                      |    |
| - Technická místnost pro obsluhu – 10m2  |                      |    |
| - 2x sklad - 10m2 (C)  |                      |    |
| - Příruční archiv - 5m2 (C)  |                      |    |
| - Manipulační prostor - archiv a prostor pro kompletaci - 15m2 (C) - v návaznosti na vlastní kanceláře (není požadavek na denní světlo). |                      |    |

### **3, OEK (odbor ekonomický):**

Celkový počet zaměstnanců: 30 (možný nárůst o 4 pracovníky)

- **Sekce A** Počet zaměstnanců: 2  
Počet kancelářů: 2
  - 2x po 1 pokladně / přepážky s vyvolávacím zařízením
- **Sekce B** Počet zaměstnanců: 6 (možný nárůst o 2 zaměstnance)  
Počet kancelářů: 8
  - 1x po 1 (+3x přísed)
  - 7x po 1 (+2)
- **Sekce C** Počet zaměstnanců: 22 (možný nárůst o 2 zaměstnance)  
Počet kancelářů: 18
  - 2x po 1 (+1) - v tom sekretariát ved. odboru)
  - 8x po 1 (+2x přísed)
  - 1x po 1 (+3)
  - 1x po 1 (+4)
  - 1x po 1 (+6) - kancelář vedoucího odboru
  - 1x po 2 (+1)
  - 3x po 2 (+2)
  - 1x po 3 (+2)

#### Další požadavky na prostor:

- 1x centrální archiv – 20m<sup>2</sup>
- 2x archiv (oddělení účetnictví + oddělení evidence hospodářské činnosti) – 10m<sup>2</sup>
- 1x samostatná recepce u sekretariátu vedoucí odboru (pro návštěvy)
- kanceláři pro externí auditory (5 osob) – 40m<sup>2</sup>

#### **4, OHS (odbor hospodářské správy):**

Celkový počet zaměstnanců: 22 (možný nárůst o 4 pracovníky)

- **Sekce A** Počet zaměstnanců: 5 (možný nárůst o 1 zaměstnance)  
Počet kanceláří: 2
  - 1x po 1 (vedoucí referátu podatelny)
  - 1x po 4 (podatelna)
  
- **Sekce C** Počet zaměstnanců: 17 (možný nárůst o 3 zaměstnance)  
Počet kanceláří: 10
  - 6x po 1 (z toho 1x vedoucí odboru a 3x vedoucí oddělení)
  - 3x po 2
  - 1x po 5 (řidiči – 20m<sup>2</sup>)
  
- + IT: 10 zaměstnanců – 2x po 3  
– 2x po 2

#### **Další požadavky na prostor:**

- Centrální spisovna - archiv - 140m<sup>2</sup> a archiv - 100m<sup>2</sup> (B) - klimatizováno
- Sklad vybavení - 3 x 60m<sup>2</sup> (C)
- Tel. ústředna - 30 m<sup>2</sup> (C)
- prostor pro zajištění voleb - 30m<sup>2</sup> (A), audit a kontrola - 1 x 20m<sup>2</sup> (C)
- Vývěsní desky umístěné v přízemí – přístupné z venku, interaktivní tabule, viditelnost, orientace ke SS, materiál skla – dotykové tabule

#### **5, OKK (odbor kontroly a komunikace):**

Celkový počet zaměstnanců: 19 (možný nárůst o 2 pracovníky)

- **Sekce C** Počet kanceláří: 15
  - 11x po 1 (z toho 1x vedoucí odboru a 3x vedoucí oddělení)
  - 3x po 2
  - 1x po 4

#### **Další požadavky na prostor:**

- 2x příruční archiv - 10m<sup>2</sup> (C)
- Jednací místnost 10 míst – 20m<sup>2</sup> (C)

## **6, OKP (odbor kultury a projektů):**

Celkový počet zaměstnanců: 21 (možný nárůst o 2 pracovníky)

- **Sekce C** Počet kanceláří: 13
  - 5x po 1 (z toho 1x vedoucí odboru / 2x oddělení)
  - 6x po 2
  - 2x po 3

### **Další požadavky na prostor:**

- 2x příruční archiv – 25m<sup>2</sup> (C)
- 1x jednací místnost pro 8 osob – 20m<sup>2</sup> (C)

## **7, OMP (odbor majetkoprávní):**

Celkový počet zaměstnanců: 76 (možný nárůst o 4 pracovníky)

- **Sekce B** Počet zaměstnanců: 46 (možný nárůst o 2 zaměstnance)  
Počet kanceláří: 28
  - 13x po 1 (z toho 5x vedoucí oddělení / 7x referátu)
  - 10x po 2
  - 5x po 3
- **Sekce C** Počet zaměstnanců: 30 (možný nárůst o 2 zaměstnance)  
Počet kanceláří: 19
  - 9x po 1 (z toho 1x vedoucí odboru / 2x oddělení / 5x referátu)
  - 7x po 2
  - 3x po 3

### **Další požadavky na prostor:**

- 5x příruční archiv – 25m<sup>2</sup> (B)
- 2x příruční archiv – 15m<sup>2</sup> (C)
- Jednací místnost pro 15 osob – 40m<sup>2</sup> - blízko sekretariátu a kanceláře vedoucího odboru (C)
- 3x jednací místnost pro 8 osob – 20m<sup>2</sup>
- 2x jednací místnost pro 5 osob – 15m<sup>2</sup>

## **8, OOS (Odbor občansko správní)**

Celkový počet zaměstnanců: 35 (možný nárůst o 2 pracovníky)

- **Sekce A** Počet zaměstnanců: 11  
Počet kanceláří: 11
  - 9x po 1 (z toho 1x vedoucí oddělení)

- 1x po 2
- 1x otevřená místnost - 15 přepážek (4x ověřování, 8-9x náběr OP a CD + evidence, 2x výdej) – 100m<sup>2</sup>
- **Sekce B** Počet zaměstnanců: 9 (možný nárůst o 2 zaměstnance)  
Počet kanceláří: 9
  - 9x po 1 (z toho 1x vedoucí odboru / 2x oddělení / 2x referátu)
- **Sekce C** Počet zaměstnanců: 15  
Počet kanceláří: 4
  - 1x po 1 (vedoucí referátu)
  - 1x po 4
  - 2x po 5

POZN.: Nutné zachování návaznosti kanceláří v jednotlivých sekcích i propojení jednotlivých archivů. V kanceláři matrik – trezorové skříně na ukládání.

#### Další požadavky na prostor:

- Příruční archiv matriky - 20m<sup>2</sup> – v dosahu vedoucího oddělení matriky (A)
- Centrální archiv matriky - 50m<sup>2</sup> (C)
- Archiv přestupkový - 30m<sup>2</sup> (B)
- Příruční archiv - registry 50ks (A) – 80m<sup>2</sup>, řešení páternoster
- Archiv - osobní doklady centrální - 30m<sup>2</sup> – (C)
- Zázemí pro výrobu OP – 15m<sup>2</sup> (C)
- Jednací místnost 20 míst – 60m<sup>2</sup> - (A)
- Jednací místnost 15 míst – 40m<sup>2</sup> - (B)

#### **9, OSO (odbor sociální):**

Celkový počet zaměstnanců: 37 (možný nárůst o 3 pracovníky)

- **Sekce B** Počet kanceláří: 26
  - 12x po 1 (1x vedoucí odboru / 5x oddělení / 5x referátu)
  - 14x po 2

#### jednací místnosti:

- 9x pro 6 osob: Mezi dvěma kanceláři vždy jednací místnost pro šest osob (tedy pro 4 úředníky vždy jedna jednací místnost pro šest osob)- 9x 15m<sup>2</sup>
- 2x jednací místnosti pro šest osob jako záložní- 2x15m<sup>2</sup>
- 1x jednací místnost pro 15 osob – 40m<sup>2</sup>
- možnost v případě nutnosti využít ještě alespoň dvě jednací místnosti v budově

#### Další požadavky na prostor:

- Copy centrum pro odbor - 12m<sup>2</sup>
- Příruční archiv – pro jednotlivé hlavní agendy – 5 agend (sociálně-právní ochrana dětí, zřízené organizace, sociální práce, kurátoři pro dospělé, sekretariát) - 5x místnost o 12m<sup>2</sup>, oddělená, dobře přístupná místnost
- Dětský koutek – 30m<sup>2</sup> + WC s přebalovacím pultem apod.

POZN.: bezbariérový přístup, uzavřené jednací místnosti, odhlučněné dveře, ne přepážky – zajištění co nejvyšší míry anonymity pro klienty, místnosti musí mít otevíratelná okna!

### **10, OST (odbor stavební):**

Celkový počet zaměstnanců: 30 (včetně možného nárůstu o 3 pracovníky)

- **Sekce B** Počet kanceláří: 33
  - 5x po 1 – 20m<sup>2</sup> (z toho 1x vedoucí odboru / 3x oddělení / 1x referátu)
  - 1x po 1 – 12m<sup>2</sup> (přístup veřejnosti)
  - 27x po 1 – 12m<sup>2</sup> (součástí kanceláře je i živý archiv)

#### Další požadavky na prostor:

- Badatelna - 180 m<sup>2</sup> - 2 zaměstnanci (B)
- Archiv - 1000m<sup>2</sup> (C)
- Místnost pro 2 kopírky – 5m<sup>2</sup>
- Jednací místnost - 50m<sup>2</sup> s možností dělení na dvě části

### **11, OŠK (odbor školství):**

Celkový počet zaměstnanců: 13

- **Sekce A** Počet zaměstnanců: 2  
Počet kanceláří: 1
  - 1 x po 2 (přepážkové pracoviště s prostorem pro občany)
- **Sekce B** Počet zaměstnanců: 11  
Počet kanceláří: 8
  - 6x po 1 (z toho 1x vedoucí odboru a 2x vedoucí oddělení)
  - 1x po 2
  - 1x po 3

#### Další požadavky na prostor:

- Příruční sklad - 20m<sup>2</sup> (A) – v návaznosti na informační kancelář
- Czech Point – 20m<sup>2</sup> (A)
- Příruční archiv – 20m<sup>2</sup>
- Trezorová místnost - 4m<sup>2</sup>
- Jednací místnost pro 12 osob – cca 25 m<sup>2</sup>

## **12, OŽI (odbor živnostenský):** - největší samostatnost, největší návštěvnost

Celkový počet zaměstnanců: 22 (3 pracovníci na dohodu)

- **Sekce B** Počet kanceláří: 16
  - 7x po 1 (1x vedoucí odboru / 1x sekretariátu/ 3x oddělení / 1x referátu)
  - 9x po 2

### **Další požadavky na prostor:**

- Příruční registratura – 150m<sup>2</sup> - umístění musí být v bezprostředním dosahu referentů OŽI, rotační kartotéka (princip páternoster a vertikální posun)
- Vyvolávací systém
- Příruční sklad – 6m<sup>2</sup> (regály)
- Skenování – 20m<sup>2</sup> (skener související s příruční registraturou)
- Pokladna ÚMČ pro výběr správních poplatků – 20m<sup>2</sup>
- 2x jednací místnost pro 10 osob – 20m<sup>2</sup>

## **13, OŽD (odbor ŽP, dopravy a rozvoje):**

Celkový počet zaměstnanců: 47 (možný nárůst o 3 zaměstnance)

- **Sekce B** Počet kanceláří: 29
  - 1x po 1 - 20m<sup>2</sup> (vedoucí odboru)
  - 15x po 1 - 20m<sup>2</sup> (z toho 3x vedoucí oddělení / 8x referátu)
  - 7x po 2 - 20m<sup>2</sup>
  - 5x po 3 - 30m<sup>2</sup>
  - 1x po 5 – 40m<sup>2</sup>

### **Další požadavky na prostor:**

- Středisko informací o ÚR - 80m<sup>2</sup> (A)
- 2x - Archiv / sklad - 15m<sup>2</sup>
- Příruční archiv - 20m<sup>2</sup>
- Příruční archiv - 10m<sup>2</sup>
- Příruční archiv - 40m<sup>2</sup>
- 4x jednací místnost pro 5 osob – 15m<sup>2</sup> a 1x pro 10 osob – 25m<sup>2</sup>

## **POPIS TYPŮ PROSTOR**

### **Kanceláře**

Plošný standard kanceláří je orientačně 12 m<sup>2</sup> / 1 osobu. Pro podrobnější dimenzování jsou kanceláře rozděleny do kategorií podle typu a charakteru pracoviště. Vybavení vestavěným nábytkem a mobiliářem bude adekvátní příslušné kategorii. Většina běžných kanceláří jsou klasické buňkové pro 1 nebo 2 zaměstnance. Vyšší management má samostatné kanceláře. U

některých činností je možné navrhnout kombinované kanceláře pro větší počet zaměstnanců. U většiny kanceláří je nutno počítat s možností přísedu.

Základní standardní kancelář 1 osoba	12m <sup>2</sup>
Základní standardní kancelář 2 osoby	20m <sup>2</sup>
Základní standardní kancelář 3 osoby	30m <sup>2</sup>
Základní standardní kancelář 4 osoby	36m <sup>2</sup>
Základní standardní kancelář 5 osob	40m <sup>2</sup>
Základní standardní kancelář 6 osob	45m <sup>2</sup>
Vedoucí odboru / oddělení / referátu - 1 osoba	20 m <sup>2</sup>
Místostarosta	40m <sup>2</sup>
Starosta	60m <sup>2</sup>
Sekretariát	20m <sup>2</sup>

### **Jednací místnosti**

Malé jednací místnosti jsou součástí příslušného odboru, střední a velké jednací místnosti budou využívány různými složkami univerzálně a budou umístěny tak, aby byly dobře dostupné.

Jednací místnost malá	(8 osob)	20m <sup>2</sup>
Jednací místnost střední	(15)	40m <sup>2</sup>
Jednací místnost velká	(30)	80m <sup>2</sup>

## **DALŠÍ ORIENTAČNÍ PROSTOROVÉ NÁROKY V NOVÉ RADNICI**

### **Příslušenství:**

<b>Zázemí pro zaměstnance:</b>	cca 400m <sup>2</sup>
- Čajové kuchyňky	standardní vybavení včetně lednice, mikrovlnné trouby a event. myčky
- Hygienické příslušenství	včetně sprchy, dimenzované dle normy pro administrativní budovy
<b>Copy corner</b>	soustředění kopírovacích zařízení pro více pracovišť do jedné místnosti nebo odděleného koutu - úspornější alternativa oproti kopírkám v jednotlivých kancelářích
<b>Reprografie</b>	rozmnožovna pro potřeby většího počtu výtisků – 30m <sup>2</sup>
<b>Ostraha</b>	v rámci recepce (A) – 20m <sup>2</sup>
<b>Jednací místnosti</b>	30 míst – 80m <sup>2</sup> a 10 míst (repre salonek) – 30m <sup>2</sup> , obě jednací místnosti umístit v blízkosti sálu zastupitelstva
<b>Obřadní síň</b>	cca 100m <sup>2</sup>

<b>Technické zázemí budovy</b>	včetně údržby a dispečinku – 200m <sup>2</sup>
<b>Podzemní garáže</b>	stanovení počtu parkovacích stání dle vyhl. 26/1999, ČSN 73 6056,..57,..58 a Vyhl. 398/2009 Sb.: cca 220 stání x 25m <sup>2</sup> čisté podlažní plochy = 5500m <sup>2</sup> (včetně 200m <sup>2</sup> VIP stání pro vedení úřadu) - nutno počítat i s návštěvami úřadu.

**Společné prostory pro zaměstnance:**

<b>Jídelna</b>	kapacita cca 140 míst u stolu, systém přípravy a výdeje např. typu Eurest – dovážení polotovarů a hotových jídel a minutková kuchyně, zamezení přístupu veřejnosti, plocha včetně zázemí cca 600m <sup>2</sup>
<b>Bufet</b>	pro zaměstnance i pro veřejnost – cca 150m <sup>2</sup>
<b>Výukové prostory</b>	učebny (IT učebna 10 míst) – 20m <sup>2</sup>
<b>Kuřárny</b>	4x oddělený prostor s VZT – 4x 12m <sup>2</sup>
<b>Kolárna</b>	cca 30 kol, sprcha, šatna – 40m <sup>2</sup>

P.03 - PROSTOROVÉ PARAMETRY - BILANCE HRUBÝCH PODLAŽNÍCH PLOCH

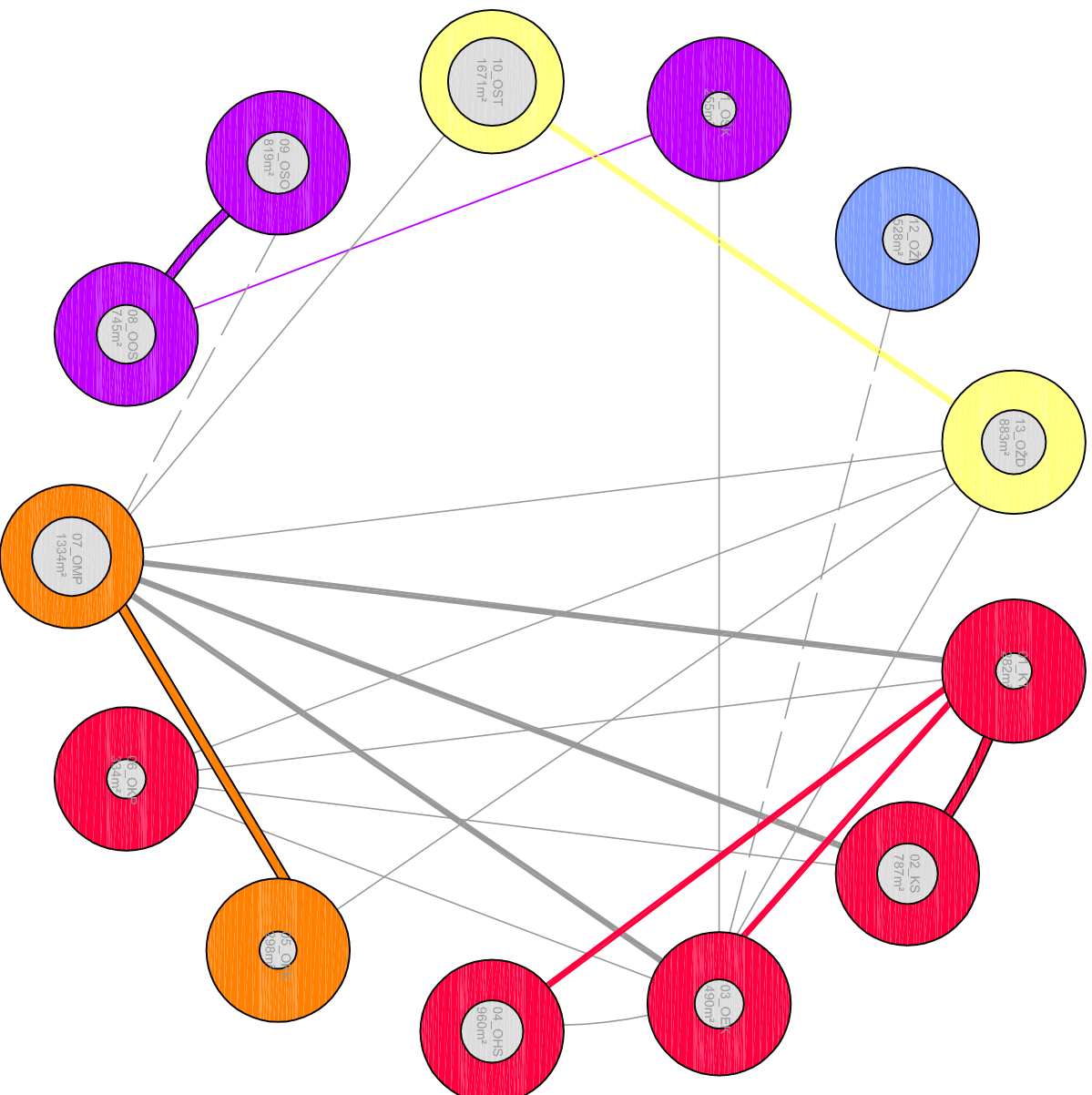
ÚMČ Praha 10									A	B	C	D	POZNÁMKA	
Odbor	název odboru	počet osob	m2	možný		další		celkem		m2	m2	m2	m2	
				nárůst	m2	požadavky	m2	osob	m2					
01_KT	kancelář tajemníka	11	160	2	40	82	13	282			142	140		
02_KS	kancelář starosty	29	477	0	0	310	29	787			122	665		
03_OEK	odbor ekonomický	30	362	4	48	80	34	490	24	104	362			
04_OHS	odbor hospodářské správy(+IT)	22	292	14	168	500	36	960	86	240	634			
05_OKK	odbor kontroly a komunikace	19	234	2	24	40	21	298			298			
06_OKP	odbor kultury a projektů	21	240	2	24	70	23	334		334				
07_OMP	odbor majetkoprávní	76	984	4	40	310	80	1334		764	570			
08_OOS	odbor občansko správní	35	396	2	24	325	37	745	296	218	231			
09_OSO	odbor sociální	37	480	3	32	307	40	819		819				
10_OST	odbor stavební	30	400	3	36	1235	33	1671		671	1000			
11_OŠK	odbor školství	13	166	0	0	89	13	255	64	191				
12_OŽI	odbor živnostenský	25	312	0	0	216	25	528		528				
13_OŽD	odbor ŽP, doprava a rozvoje	47	582	3	36	265	50	883	80	803				
<b>CELKEM</b>		<b>395</b>	<b>5085</b>	<b>39</b>	<b>472</b>	<b>3829</b>	<b>434</b>	<b>9386</b>	<b>550</b>	<b>4672</b>	<b>3359</b>	<b>805</b>		

DALŠÍ ORIENTAČNÍ PROSTOROVÉ NÁROKY V NOVÉ RADNICI	
Typ prostoru	m2
Zázemí pro zaměstnance	400
Rozmnožovna	30
Ostraha	20
Jednací místnosti 30 míst a 10 míst	110
Obřadní síň	100
Technické zázemí budovy včetně údržby a dispečinku	200
Jídelna pro zaměstnance včetně zázemí	600
Bufet včetně zázemí	150
Výukové prostory	20
Kuřárna - a samostatné boxy	48
Kolárna s šatnou a sprchou	40
<b>CELKEM</b>	<b>1718</b>

5,9	49,7	35,8	8,6	%
Rozdělení dle požadavků radnice				
<b>Hrubé podlažní plochy na jednotlivé sekce</b>				
660	5606	4031	966	m2
<b>A</b>	<b>B</b>	<b>C</b>	<b>D</b>	

<b>CELKEM</b>	<b>11 104</b>	<b>m2</b>	<b>ČISTÉ PODLAŽNÍ PLOCHY</b>	
k tomu + 20% KOMUNIKACE, SCHODIŠTĚ, ZDI				
<b>CCA</b>	<b>13 325</b>	<b>m2</b>	<b>HRUBÉ PODLAŽNÍ PLOCHY</b>	
+ PODZEMNÍ GARÁŽE - cca 220 stání x 25m2 = 5500m2 - dimenze dle vyhl. 26/1999				
<b>CCA</b>	<b>18 825</b>	<b>m2</b>	<b>HRUBÉ PODLAŽNÍ PLOCHY</b>	

## P.04 - POŽADAVKY NA VNITŘNÍ VAZBY - PROVOZNÍ ŘEŠENÍ



### LEGENDA:

01_KT - kancelář tajemníka	282m <sup>2</sup>
02_KS - kancelář starosty	787m <sup>2</sup>
03_OEK - odbor ekonomický	490m <sup>2</sup>
04_OHS - odbor hospodářské správy	960m <sup>2</sup>
05_OKK - odbor kontroly a komunikace	298m <sup>2</sup>
06_OKP - odbor kultury a projektů	334m <sup>2</sup>
07_OMP - odbor majetkoprávní	1334m <sup>2</sup>
08_OOS - odbor občansko správní	745m <sup>2</sup>
09_OSO - odbor sociální	819m <sup>2</sup>
10_OST - odbor stavební	1671m <sup>2</sup>
11_OŠK - odbor školský	255m <sup>2</sup>
12_OŽI - odbor živnostenský	528m <sup>2</sup>
13_OŽD - odbor ŽP, dopravy a rozvoje	883m <sup>2</sup>

POZN.: Síly čar vyjadřují sílu vazby mezi odbory, jednotlivé barvy pak příbuznost odborů. Plocha kruhu, resp. čtverce, odpovídá požadované ploše pro jednotlivé odbory.