

## Důvodová zpráva

Radě MČ Praha 10 je předkládán materiál týkající se návrhu vyjádření MČ Praha 10 k dokumentaci vlivů záměru „Sjednocení technické a roční kapacity ZEVO Malešice“ na životní prostředí podle zákona č. 100/2001 Sb., o posuzování vlivů na životní prostředí a o změně souvisejících zákonů, ve znění pozdějších předpisů (dále jen zákon), jejíž rozeslání a zveřejnění dokumentace obdržela MČ Praha 10 dne 18. 7. 2019 od Odboru posuzování vlivů na životní prostředí a integrované prevence, Ministerstvo životního prostředí s termínem pro vyjádření do 30 dnů od zveřejnění na úřední desce Magistrátu Hlavního města Prahy dne 22. 7. 2019.

Předmětem předložené dokumentace vlivů záměru „Sjednocení technické a roční kapacity ZEVO Malešice“ na životní prostředí dle § 8 zákona v rozsahu podle přílohy č. 4. je sjednotit metodiku výpočtu maximální roční kapacity, která bude dle technických parametrů kotlů a průměrného provozu tří linek odpovídat 394 200 t odpadů za rok.

Stávající roční povolená kapacita zařízení je 330 000 t/rok, což je v rozporu s výpočtem kapacity dle provozního řádu, kde je uveden kontinuální provoz tří kotlů, kdy každý spálí až 15 t hodinově. Stejně tak i integrované povolení (vydané Odborem životního prostředí Magistrátu hlavního města Prahy pod SZn. MHMP-108346/2004/OZP-VIII-83/R-2/Hor dne 27. 12. 2004 ve znění všech změn; poslední znění č. 26 s č. j. MHMP 421825/2018 ze dne 14. 3. 2018) uvádí maximální instalovanou hodinovou kapacitu 45 t na zařízení (celé ZEVO). Protože integrované povolení neuvádí maximální počet provozních hodin, navýšení kapacity proto musí být dle vyjádření odboru posuzování vlivů na životní prostředí a integrované prevence (OPVIP) MŽP posouzeno podle zákona o posuzování vlivů.

Záměr dle zákona spadá do kategorie I, bodu 54 Zařízení na odstraňování nebo využívání ostatních odpadů spalováním nebo fyzikálně-chemickou úpravou s kapacitou od stanoveného limitu 100 t/den, sloupec MŽP přílohy č. 1 zákona.

Oznamovatelem záměru je Pražské služby, a.s., Pod Šancemi 444/1, Praha 9, 180 77. Vzhledem k povaze záměru a k časové tísně na straně oznamovatele byl zvolen postup dle § 6 odst. 5 zákona a místo oznámení je předkládána dokumentace.

ZEVO Malešice v současnosti prochází generální opravou, která byla započata v r. 2018 a dle plánu by měla skončit v r. 2021. Oprava je postupně plánovaná na všech 4 spalovacích linkách, v roce 2018, 2019, 2020 a 2021, tak aby vždy byly v provozu 3 spalovací jednotky. Tento stav se počítá i do budoucna, kdy čtvrtá jednotka bude záložní. V rámci opravy bude stávající válcový roštový systém třítahových kotlů nahrazen rošty vratisuvnými s pětítahovým provedením kotlů. Tím se docílí účinnějšího spalování a zároveň se stabilizuje hodinový spalovací výkon.

Současné platné integrované povolení uvádí maximální povolenou kapacitu spalování 330 000 t/rok s maximální instalovanou hodinovou kapacitou 45 t/hod. (v součtu pro 3 kotle), což je při přepočtu předpokládaného provozu 365 dní v roce 394 200 t/rok.

Vzhledem k tomu, že integrované povolení už nelimituje maximální počet hodin provozu zařízení, je možné počítat s provozem 8 760 hodin, tj. 365 dní v roce, což v přepočtu na maximální

povolenou hodinovou kapacitu 45 t navyšuje roční kapacitu o 64 200 t/za rok, tedy celkově na 394 200 t/rok. Předpokládaný termín uvedený do provozu s touto kapacitou je rok 2023.

#### Rozsah záměru:

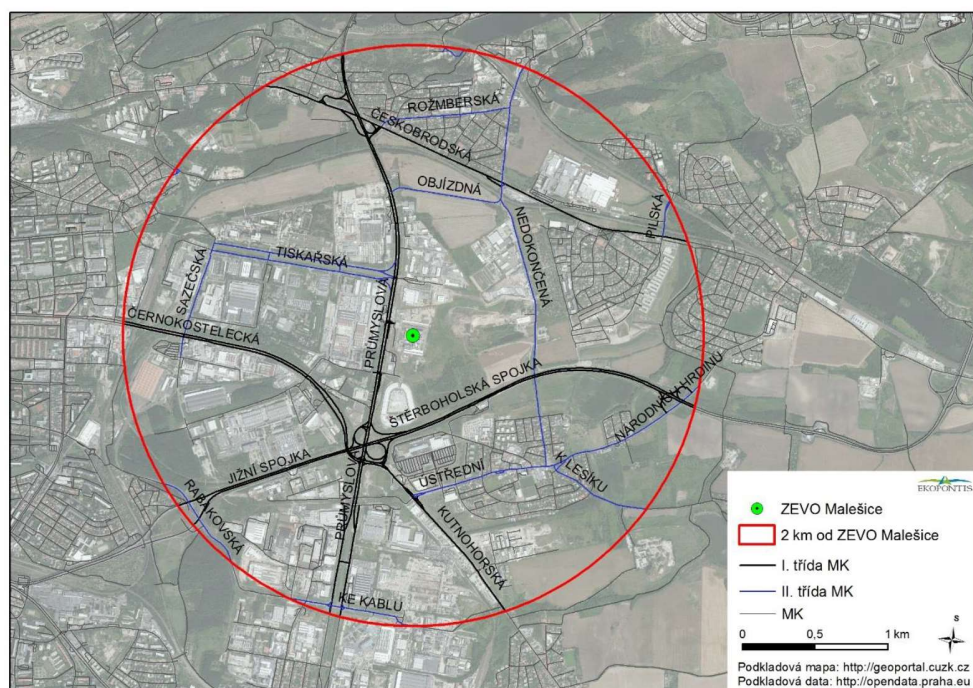
	Hodinová kapacita	Navýšení denní kapacity	Roční navýšení	Celková kapacita
<b>Aktuálně</b>	45 t/hod	nenavýšena	0 t	330 00 t
<b>Rok 2023</b>	45 t/hod	nenavýšena	<b>64 200 t</b>	<b>394 200 t</b>

Dle předložené dokumentace vlivů záměru „Sjednocení technické a roční kapacity ZEVO Malešice“ na životní prostředí hlavní dopravní přetížení lze očekávat v Průmyslové ulici mezi ZEVO a Jižní spojkou. V tomto úseku lze očekávat nejvyšší nárůst dopravní zátěže o 32 obousměrných pojezdů nákladních vozidel ve variantě po rekonstrukci, do 85 obousměrných pohybů ve variantě po navrhovaném navýšení. Po distribuci dopravy na další silniční síť, která prochází podél chráněné zástavby, již nepřekročí navýšení 8 obousměrných pohybů ve variantě po rekonstrukci (oproti stávajícímu stavu) a 20 obousměrných pohybů ve variantě navrhovaného navýšení (oproti stávajícímu stavu).

#### Množství odpadů x četnost návozu:

Varianta	Množství odpadů	Četnost návozu za rok	Četnost jednosměrné jízdy za den
<b>Průměr 2016-2018</b>	291 758 t	62 887	172
<b>Nový stav po rekonstrukci</b>	330 000 t	71 116	195
<b>Navrhované navýšení</b>	394 200 t	84 951	233

#### Dopravní síť v okruhu 2 km od ZEVO Malešice:



Kriticky nahlížíme na vyjádření dokumentace (str. 131), konkrétně: „Zdroj ZEVO Malešice působí na území, v němž je vykazováno překračování imisního limitu pro průměrné roční koncentrace benzo[a]pyrenu. Tento zdroj nemá stanoven specifický emisní limit pro benzo[a]pyren a zároveň jeho příspěvek se pohybuje pod úrovní 1 miliontiny ng.m-3, tedy 1 miliontiny imisního limitu. Kompenzační opatření se neukládají.“ Zde shledáváme a je na zvážení, aby byla kompenzační opatření uložena na dobrovolné bázi. Provozovatelem ZEVO Malešice je společnost, jejímž většinovým vlastníkem je hl. m. Praha a tedy v podstatě městská společnost by měla usilovat o veřejné zdraví i nad rámec limitů daných normami, navíc pokud takovéto limity vůbec nejsou známy z titulu principu předběžné opatrnosti. V případě nebezpečných látek jako je benzo[a]pyren je navíc dlouhodobě vědecky prokázáno, a to i vědci z Akademie věd ČR, že v souvislosti s působením této látky dochází až k hraničním rizikovým ohrožením života ve formě genetického a oxidačního poškození DNA u dětí, což negativně ovlivnilo jejich metabolické dráhy, pro imunitu a vývoj mozku, u dospělých mimo jiné zvyšuje riziko nemocí srdce, oběhového systému a rakoviny. Zavedení kompenzačních opatření proto shledáváme jako zcela důvodné a věříme, že budou zohledněna v konečném stanovisku. V rámci tohoto vyjádření lze na tento požadavek nahlížet jako na odůvodněné nesouhlasné vyjádření veřejnosti prostřednictvím jejích volených zástupců dle odstavce č. 1 paragrafu § 17 zákona č. 100/2001 Sb. ve znění pozdějších předpisů.

**Městská část Praha 10 požaduje veřejné projednání ve smyslu § 17 zákona, pokud bude naplněna podmínka odůvodněného nesouhlasného vyjádření veřejnosti k dokumentaci. Jelikož se jedná o významný záměr na území MČ Praha 10, který vnímá řada obyvatel dlouhodobě s určitou mírou skepse, uvítali bychom veřejné projednání, které může po dohodě proběhnout i v prostorách Úřadu městské části. Součástí veřejného projednání by měla být obsáhlejší prezentace i dalších kumulativních vlivů, které jsou v oblasti průmyslové zóny Malešice aktuální, nebo se uvažuje o jejich provozu do budoucna. Výčet kumulativních projektů v území je z tohoto pohledu v dokumentaci neúplný, zejména z pohledu okolních staveb dopravní a technické infrastruktury.**

Příloha č. 1 – Dopis s vyjádřením MČ Praha 10 k dokumentaci vlivů záměru „Sjednocení technické a roční kapacity ZEVO Malešice“ na životní prostředí podle zákona č. 100/2001 Sb., o posuzování vlivů na životní prostředí



Úřad městské části Praha 10  
Kancelář starostky

Váš dopis: MZP/2019/710/7397  
Naše značka: P10-084380/2019  
Vyřizuje linka: Dufková/358  
V Praze dne: 7. 8. 2019

Mgr. Evžen Doležal  
ředitel odboru  
posuzování vlivů na životní prostředí  
a integrované prevence

Ministerstvo životního prostředí  
Vršovická 65  
100 10 Praha 10

**Věc: Vyjádření MČ Praha 10 k dokumentaci vlivů záměru „Sjednocení technické a roční kapacity ZEVO Malešice“ na životní prostředí podle zákona č. 100/2001 Sb., o posuzování vlivů na životní prostředí**

Vážený pane řediteli,

na základě rozeslání a zveřejnění dokumentace vlivů na životní prostředí záměru „Sjednocení technické a roční kapacity ZEVO Malešice“ podle § 8 zákona č. 100/2001 Sb., o posuzování vlivů na životní prostředí a o změně některých souvisejících zákonů, ve znění pozdějších předpisů (dále jen zákon), pod č. j. MHMP MZP/2019/710/7397, doručeného na MČ Praha 10 dne 18. 7. 2018, Vám sdělujeme následující.

Předmětem předložené dokumentace vlivů záměru „Sjednocení technické a roční kapacity ZEVO Malešice“ na životní prostředí dle § 8 zákona v rozsahu podle přílohy č. 4. je sjednotit metodiku výpočtu maximální roční kapacity, která bude dle technických parametrů kotlů a průměrného provozu tří linek odpovídat 394 200 t odpadů za rok.

Stávající roční povolená kapacita zařízení je 330 000 t/rok, což je v rozporu s výpočtem kapacity dle provozního řádu, kde je uveden kontinuální provoz tří kotlů, kdy každý spálí až 15 t hodinově. Stejně tak i integrované povolení (vydané Odborem životního prostředí Magistrátu hlavního města Prahy pod SZn. MHMP-108346/2004/OZP-VIII-83/R-2/Hor dne 27. 12. 2004 ve znění všech změn; poslední znění č. 26 s č. j. MHMP 421825/2018 ze dne 14. 3. 2018) uvádí maximální instalovanou hodinovou kapacitu 45 t na zařízení (celé ZEVO). Protože integrované povolení neuvádí maximální počet provozních hodin, navýšení kapacity proto musí být dle vyjádření odboru posuzování vlivů na životní prostředí a integrované prevence (OPVIP) MŽP posouzeno podle zákona o posuzování vlivů.

Záměr dle zákona spadá do kategorie I, bodu 54 Zařízení na odstraňování nebo využívání ostatních odpadů spalováním nebo fyzikálně-chemickou úpravou s kapacitou od stanoveného limitu 100 t/den, sloupec MŽP přílohy č. 1 zákona.

Oznamovatelem záměru je Pražské služby, a.s., Pod Šancemi 444/1, Praha 9, 180 77. Vzhledem k povaze záměru a k časové tísní na straně oznamovatele byl zvolen postup dle § 6 odst. 5 zákona a místo oznámení je předkládána dokumentace.

ZEVO Malešice v současnosti prochází generální opravou, která byla započata v r. 2018 a dle plánu by měla skončit v r. 2021. Oprava je postupně plánovaná na všech 4 spalovacích linkách, v roce 2018, 2019, 2020 a 2021, tak aby vždy byly v provozu 3 spalovací jednotky. Tento stav se počítá i do budoucna, kdy čtvrtá jednotka bude záložní. V rámci opravy bude stávající válcový roštový systém třítahových kotlů nahrazen rošty vratisuvnými s pětítahovým provedením kotlů. Tím se docílí účinnějšího spalování a zároveň se stabilizuje hodinový spalovací výkon.

Současné platné integrované povolení uvádí maximální povolenou kapacitu spalování 330 000 t/rok s maximální instalovanou hodinovou kapacitou 45 t/hod. (v součtu pro 3 kotle), což je při přepočtu předpokládaného provozu 365 dní v roce 394 200 t/rok.

Vzhledem k tomu, že integrované povolení už nelimituje maximální počet hodin provozu zařízení, je možné počítat s provozem 8 760 hodin, tj. 365 dní v roce, což v přepočtu na maximální povolenou hodinovou kapacitu 45 t navyšuje roční kapacitu o 64 200 t/za rok, tedy celkově na 394 200 t/rok. Předpokládaný termín uvedený do provozu s touto kapacitou je rok 2023.

#### Rozsah záměru:

	Hodinová kapacita	Navýšení denní kapacity	Roční navýšení	Celková kapacita
<b>Aktuálně</b>	45 t/hod	nenačtyřena	0 t	330 00 t
<b>Rok 2023</b>	45 t/hod	nenačtyřena	<b>64 200 t</b>	<b>394 200 t</b>

Dle předložené dokumentace vlivů záměru „Sjednocení technické a roční kapacity ZEVO Malešice“ na životní prostředí hlavní dopravní přetížení lze očekávat v Průmyslové ulici mezi ZEVO a Jižní spojkou. V tomto úseku lze očekávat nejvyšší nárůst dopravní zátěže o 32 obousměrných pojezdů nákladních vozidel ve variantě po rekonstrukci, do 85 obousměrných pohybů ve variantě po navrhovaném navýšení. Po distribuci dopravy na další silniční síť, která prochází podél chráněné zástavby, již nepřekročí navýšení 8 obousměrných pohybů ve variantě po rekonstrukci (oproti stávajícímu stavu) a 20 obousměrných pohybů ve variantě navrhovaného navýšení (oproti stávajícímu stavu).

#### Množství odpadů x četnost návozu:

Varianta	Množství odpadů	Četnost návozu za rok	Četnost jednosměrné jízdy za den
<b>Průměr 2016-2018</b>	291 758 t	62 887	172
<b>Nový stav po rekonstrukci</b>	330 000 t	71 116	195
<b>Navrhované navýšení</b>	394 200 t	84 951	233

Kriticky nahlížíme na vyjádření dokumentace (str. 131), konkrétně: „Zdroj ZEVO Malešice působí na území, v němž je vykazováno překračování imisního limitu pro průměrné roční koncentrace benzo[a]pyrenu. Tento zdroj nemá stanoven specifický emisní limit pro benzo[a]pyren a zároveň jeho příspěvek se pohybuje pod úrovní 1 miliontiny ng.m-3, tedy 1 miliontiny imisního limitu. Kompenzační opatření se neukládají.“ Zde shledáváme a je na zvážení, aby byla kompenzační opatření uložena na dobrovolné bázi. Provozovatelem ZEVO Malešice je společnost, jejímž většinovým vlastníkem je hl. m. Praha a tedy v podstatě městská společnost by měla usilovat o veřejné zdraví i nad rámec limitů daných normami, navíc pokud takovéto limity vůbec nejsou známé z titulu principu předběžné opatrnosti. V případě nebezpečných látek jako je benzo[a]pyren je navíc dlouhodobě vědecky prokázáno, a to i vědci z Akademie věd ČR, že v souvislosti s působením této látky dochází až k hraničním rizikovým ohrožením života ve formě genetického a oxidačního poškození DNA u dětí, což negativně ovlivnilo jejich metabolické dráhy, pro imunitu a vývoj mozku, u dospělých mimo jiné zvyšuje riziko nemocí srdce, oběhového systému a rakoviny. Zavedení kompenzačních opatření proto shledáváme jako zcela důvodné a věříme, že budou zohledněna v konečném stanovisku. V rámci tohoto vyjádření lze na tento požadavek nahlížet jako na odůvodněné nesouhlasné vyjádření veřejnosti prostřednictvím jejich volených zástupců dle odstavce č. 1 paragrafu § 17 zákona č. 100/2001 Sb. ve znění pozdějších předpisů.

Městská část Praha 10 požaduje veřejné projednání ve smyslu § 17 zákona, pokud bude naplněna podmínka odůvodněného nesouhlasného vyjádření veřejnosti k dokumentaci. Jelikož se jedná o významný záměr na území MČ Praha 10, který vnímá řada obyvatel dlouhodobě s určitou mírou skepse, uvítali bychom veřejné projednání, které může po dohodě proběhnout i v prostorách Úřadu městské části. Součástí veřejného projednání by měla být obsáhlejší prezentace i dalších kumulativních vlivů, které jsou v oblasti průmyslové zóny Malešice aktuální, nebo se uvažuje o jejich provozu do budoucna. Výčet kumulativních projektů v území je z tohoto pohledu v dokumentaci neúplný, zejména z pohledu okolních staveb dopravní a technické infrastruktury.

S pozdravem

**Renata Chmelová**

starostka MČ Praha 10

Sídlo: Vršovická 68, 101 38 Praha 10  
Pracoviště: Vršovická 68, 101 38 Praha 10  
IČ: 00063941

Úřední hodiny:  
Pondělí 8.00 - 12.00, 13.00 - 17.30  
Středa 8.00 - 12.00, 13.00 - 17.30

tel.: +420 267 093 111  
www.praha10.cz  
e-mail: posta@praha10.cz

Příloha č. 2 – Kompletní znění dokumentace vlivů záměru „Sjednocení technické a roční kapacity ZEVO Malešice“ na životní prostředí podle zákona č. 100/2001 Sb., o posuzování vlivů na životní prostředí v elektronické podobě (CD)