

Důvodová zpráva

I. PŘEDMĚT PRODEJE

Předmětem 35. výběrového řízení na prodej volných bytových jednotek formou elektronické aukce bylo **8 volných bytových jednotek, jejichž výčet a základní popis vč. odhadních cen je uveden v příloze č. 1** tohoto materiálu.

II. ORGANIZÁTOR VÝBĚROVÉHO ŘÍZENÍ

Zajištěním 35. výběrového řízení na prodej volných bytových jednotek byla pověřena společnost PRAHA 10 – Majetková, a.s., IČO: 272 05 703, se sídlem Praha 10, Vršovická 68/1429, PSČ 101 38 (dále „Poskytovatel“).

III. PRŮBĚH VÝBĚROVÉHO ŘÍZENÍ

Vyhlášení výběrového řízení na prodej volných bytových jednotek formou elektronické aukce – 35. bylo schváleno usnesením RMČ Praha 10 č. 876 ze dne 16. 11. 2021 a první kolo výběrového řízení probíhalo **v termínu od 6. 12. 2021 do 17. 1. 2022** (dále též jako „Výběrové řízení“ nebo též „VŘ“).

Soutěžní podmínky výběrového řízení na prodej volných bytových jednotek formou elektronické aukce - 35. tvoří přílohu č. 1 tohoto materiálu.

A. PROPAGACE

Propagaci prodeje volných bytů v privatizaci zajišťoval Poskytovatel, a to na těchto internetových portálech: Sreality.cz, Viareality.cz, Realingo.cz, Reality.cz, Facebook.com/portalaukci a Portalaukci.cz. O vyhlášení VŘ se dozvědělo 14 % účastníků z portálu aukcí MČ Praha 10 a 86 % z sreality.cz, viareality, reality.cz, realingo.cz.

MČ Praha 10 prodej volných bytů propagovala na úřední desce, na internetových stránkách www.praha10.cz a na portálu www.aukcepraha10.cz.

B. I. KOLO VÝBĚROVÉHO ŘÍZENÍ

V rámci prvního kola Výběrového řízení se konaly prohlídky předmětných volných bytových jednotek. Na každou volnou bytovou jednotku se konaly tři prohlídky a účast na prohlídce byla povinná (do přihlášky bylo nutno doplnit potvrzení o účasti na prohlídce).

Prohlídek na předmětných 8 volných bytových jednotek se zúčastnilo celkem 340 účastníků. Počty účastníků prohlídek jednotlivých volných bytových jednotek jsou uvedeny v příloze č. 2 tohoto materiálu.

Lhůta pro podávání přihlášek trvala od 6. 12. 2021 do 17. 1. 2022 do 16.00 hodin a činila tak 43 kalendářních dnů. V termínu pro podávání přihlášek bylo v rámci celého Výběrového řízení **podáno celkem 78 přihlášek.** Počty přihlášek podaných do VŘ na prodej konkrétních bytových jednotek je uveden v příloze č. 2 tohoto materiálu.

C. PODÁNÍ PŘIHLÁŠEK K ÚČASTI V ELEKTRONICKÉ AUKCI

Součástí přihlášky o účast v elektronické aukci bylo doložení specifikace uchazeče, požadovaných čestných prohlášení, doložení schopnosti uhradit nabídnutou kupní cenu,

dokladu o složení soutěžní jistoty ve výši 10 % odhadní ceny volné bytové jednotky a potvrzení o účasti na prohlídce volné bytové jednotky.

Odevzdané obálky s přihláškami otevřela komise jmenovaná RMČ Praha 10 (dále „**Komise**“), která vyhodnocuje došlé přihlášky a přímo zařazuje jednotlivé uchazeče do II. kola Výběrového řízení, tj. elektronické aukce. Komise majetková a nebytových prostor projednává pouze záměr prodeje konkrétních volných bytových jednotek.

Komise obálky s přihláškami otevřela na svém jednání dne 19. 1. 2022, zkontrolovala úplnost a správnost podaných přihlášek. Čtyři přihlášky byly vyřazeny, viz příloha č. 3b) tohoto materiálu.

Do II. kola VŘ (elektronické aukce) Komise zařadila celkem 74 přihlášek. Tito účastníci se poté mohli účastnit II. kola výběrového řízení, tj. elektronické aukce. Seznam účastníků, kteří podali přihlášku do výběrového řízení, tvoří přílohu 3b) tohoto materiálu (v rámci Zápisu z jednání Komise).

D. II. KOLO VÝBĚROVÉHO ŘÍZENÍ – ELEKTRONICKÁ AUKCE

Následně proběhly elektronické aukce, v rámci kterých uchazeči, kteří do nich byli Komisí zařazeni, předkládali cenové nabídky.

Jediným kritériem hodnocení byla výše nabídnuté kupní ceny konkrétní volné bytové jednotky. Cenová nabídka nabídnutá uchazečem v rámci výběrového řízení formou elektronické aukce nesměla být nižší, než základní nabídková cena konkrétních volných bytových jednotek, viz příloha č. 2 tohoto materiálu, kterou se pro účely tohoto Výběrového řízení rozumí Odhadní cena volné bytové jednotky stanovená znaleckým posudkem.

Elektronické aukce na konkrétní volné bytové jednotky byly Poskytovatelem zahájeny v pondělí dne 24. 1. 2022 v 10.00 hodin a konec byl stanovený na den 26. 1. 2022. Elektronické aukce tak trvaly minimálně 2 kalendářní dny a minimální výše příhozu v rámci elektronických aukcí byla stanovena na 5 000 Kč. Konce aukcí se posunovaly vždy o 2 min. za každý příhoz učiněný v době 2 min. do konce aukce. Přesné termíny elektronických aukcí vč. jejich přesných konců a jména vítězných uchazečů jsou uvedeny v příloze č. 2 tohoto materiálu.

V rámci VŘ – 35. byly **E-aukce úspěšné v 7. případech a celkem bylo učiněno 323 příhozů.**

Odhadní cena osmi v rámci elektronické aukce prodávaných bytových jednotek činila celkem 34 011 500 Kč. V rámci elektronické aukce se úspěšně prodalo **7 volných bytových jednotek za celkovou kupní cenu ve výši 35 546 473 Kč**. Oproti odhadním cenám 7 volných bytových jednotek, u kterých se konala elektronická aukce (celková kupní cena 27 095 500 Kč), tak došlo k navýšení kupní ceny celkem o 8 450 973 Kč, tj. **o 31,19 %**.

IV. MĚSÍČNÍ PŘÍSPĚVEK MČ PRAHA 10 DO FONDU OPRAV A ADMINISTRATIVNÍHO FONDU ZA BYTOVOU JEDNOTKU

Pořadí	Ulice	č.p.	č.o.	č. bytové jednotky dle PV	Fond oprav+ administrativní fond/měsíční platby v Kč	Podíl MČ v SVJ (%)
1	Ruská	568	34	568/10	FO 25,- AF 600,-	41,87
2	Ruská	568	34	568/12	FO 25,- AF 600,-	41,87
3	Brtnická	1034	8	1034/09	FO 25,-	24,99
4	Litevská	1281	3	1281/02	FO 35,-	35,99
5	Francouzská	737	60	737/4	FO 42,- AF 700,-	29,13
6	Smolenská	42	29	42/7	FO 40,- AF 549,-	43,71
7	Mrštíkova	2450	1	2450/01	FO 32,- AF 400,-	20,36

MC Praha 10
Doručeno: 02.12.2021
P10-510011/2021

listy: 1 přílohy: sv.příloh:



np10es149ab4a

Městská část Praha 10

vyhlašuje

Úřad městské
odbor kontroly
Vršovická 68, 102 00 Praha 10



v souladu s usnesením Rady MČ Praha 10 č. 876 ze dne 16. 11. 2021

v termínu od 6. 12. 2021 do 17. 1. 2022

Výběrové řízení na prodej volných bytových jednotek formou elektronické aukce -35. (dále jen „Výběrové řízení“)

Organizací výběrového řízení vč. elektronické aukce je pověřena společnost PRAHA 10 – Majetková, a.s., IČO: 272 05 703, se sídlem Praha 10 – Vršovice, Vršovická 68/1429, PSČ 101 38

Kontakt: aukce@majetkova.cz
tel.: +420 775 725 450

Pro další informace se zájemci mohou obrátit na společnost PRAHA 10 – Majetková, a.s., na výše uvedených kontaktech.

! UPOZORNĚNÍ !

Číslo účtu Poskytovatele pro složení kauce: 2112579167/2700, variabilní symbol u fyzické osoby = datum narození a u právnické osoby = IČO

Povinnost Vítěze výběrového řízení zaplatit odměnu pro Poskytovatele, více viz čl. X., odst. 3. Výběrového řízení.

Úhrada kupní ceny viz čl. IX., odst.3. a čl. X., odst.2. Výběrového řízení.

Příhlášku do Výběrového řízení je nutné podat pouze na předem Vyhlašovatelem stanoveném formuláři viz. příloha č. 2 Výběrového řízení. Nebudou-li všechny části příhlášky úplně a cele vyplněny, bude příhláška z výběrového řízení vyřazena, více viz čl. VI. Výběrové:

V Praze dne 23. 11. 2021

Mgr. Tomáš
vedoucí odboru m...

Zveřejněno i způsobem umožňujícím

dálkový přístup od 6. 12. 2021 18. 01. 2022

Sejmuto:

6. 12. 2021

18. 01. 2022

Výběrové řízení na prodej volných bytových jednotek formou elektronické aukce – 35.

PRAHA 10 – Majetková, a.s.

IČO: 272 05 703

Spisová značka: B, vložka 9712, vedená Městským soudem v Praze

Sídlo: Praha 10 – Vršovice, Vršovická 68/1429, PSČ 101 38

Bankovní spojení: č. ú.: 193521661/0300

(dále jen „Poskytovatel“)

vyhlašuje na základě pověření

Městské části Praha 10

se sídlem Vršovická 68/1429, 101 38 Praha 10,

IČO: 00063941, DIČ: CZ00063941

(dále jen „Vyhlašovatel“)

výběrové řízení na prodej níže uvedených volných bytových jednotek a stanovuje níže uvedené podmínky výběrového řízení (dále jen „Podmínky“) pro jejich prodej.

Preambule

1. Vyhlašovatel má ve svěřené správě jednotky v domech, které byly prohlášením vlastníka rozděleny na bytové a nebytové jednotky, v nichž proběhl prodej bytových jednotek jejich oprávněným nájemcům. Část těchto volných bytových jednotek, blíže specifikovaných v příloze č. 1 Podmínek včetně příslušných spoluvlastnických podílů na pozemcích a společných částech domu (dále jen „Bytové jednotky“), Vyhlašovatel nabízí k prodeji způsobem a za podmínek stanovených dále v těchto Podmínkách.
2. Prodej Bytových jednotek se řídí příslušnými právními předpisy.
3. Výběrové řízení je dvoukolové. V I. kole podají případní zájemci o koupi Bytových jednotek přihlášku na formuláři, dle dále uvedených požadavků. Komise výběrového řízení rozhodne, kteří z přihlášených účastníků splnili podmínky I. kola výběrového řízení a postupují do II. kola. Nabídku kupní ceny Bytových jednotek budou činit účastníci, kteří postoupili do II. kola výběrového řízení. II. kolo proběhne formou elektronických aukcí vždy zvlášť pro každou Bytovou jednotku (dále jen „E-aukce“).

I. Předmět prodeje

1. Předmět prodeje tvoří těchto 8 Bytových jednotek:

Seznam Bytových jednotek – 35. VŘ							
Pořadí	Ulice/k.ú.	č. p.	č. o.	č. bytové jednotky	Velikost bytu	Parcelní číslo	Výměra v m ²
1	Ruská/Vršovice	568	34	568/10	2+1	451	66,5
2	Ruská/Vršovice	568	34	568/12	1+1	451	44,2
3	Brtnická/Michle	1034	8	1034/09	1+0	2546	28,5
4	Litevská/Vršovice	1281	3	1281/02	1+1	1538/3	44,7
5	Francouzská/Vinohrady	737	60	737/4	1+0	1561	20,4
6	Smolenská/Vršovice	42	29	42/7	1+1	73	49,8
7	Vladivostocká/Vršovice	740	3	740/19	3+1	1846/2	76,9
8	Mrštíkova/Vinohrady	2450	1	2450/01	1+0	4068	30,4

2. Bytové jednotky jsou blíže specifikovány v příloze č. 1 Podmínek.
3. **Informace k pořadovému číslu 4 a 5 tabulky:** u těchto bytových jednotek je závazek odpovídající alikvotní části dosud nesplaceného úvěru na revitalizaci domu. Splátka úvěru je součástí položky fondu oprav.
4. Vyhlášovatel prohlašuje, že
 - a. na Bytových jednotkách neváznou žádné dluhy, zástavní práva, věcná břemena, nájemní smlouvy či jiná omezení nebo jiná práva třetích osob, vyjma práv třetích osob a omezení vlastnických práv výslovně uvedených v Podmínkách nebo v listinách, které jsou nedílnou součástí Podmínek, nebo v katastru nemovitostí;
 - b. mu není známo, že by měly Bytové jednotky právní závady neuvedené výslovně v Podmínkách nebo že by třetí osoba byla oprávněna uplatnit vůči nim jakékoli jiné právo, jímž by byl kupující omezen v nakládání nebo v jiném užívání k účelu, k němuž jsou Bytové jednotky určeny;
 - c. faktický stav odpovídá tomu, s čím měl účastník možnost se seznámit v rámci prohlídky jednotky;
 - d. není v nakládání s Bytovými jednotkami omezen předkupním právem ve prospěch třetí osoby;
 - e. Bytové jednotky jsou prázdné, tj. nepronajaté či jinak úplatně či bezúplatně poskytnuté třetím osobám a fyzicky neobsazené.

II. Výše nabídky

Minimální kupní cena Bytových jednotek je rovna ceně stanovené znaleckým posudkem a je uvedena v příloze č. 1 Podmínek (dále jen „**Minimální kupní cena**“). Požadované nejnížší podání v E-aukci bude rovno Minimální kupní ceně (dále jen „**Nejnižší podání**“).

III. Stručný popis Bytových jednotek

1. Základní popis Bytových jednotek je uveden v příloze č. 1 Podmínek.
2. Blíže informace o Bytových jednotkách, fotodokumentace atd. je k dispozici u Poskytovatele.
3. Poskytovatel upozorňuje, že údaje uvedené v Podmínkách, zejména pak o Bytových jednotkách, o jejich stavu a o právech a závazcích na Bytových jednotkách vázoucích a s nimi spojených jsou uvedeny pouze podle informací dostupných Vyhlášovateli.

IV. Účastníci výběrového řízení

1. Vyhlášovatel tímto způsobem nabízí jednotlivé Bytové jednotky k úplatnému převodu fyzickým a právnickým osobám. Účastníkem výběrového řízení mohou být fyzické osoby starší 18 let způsobilé k právním úkonům nebo právnické osoby. Účastníkem výběrového řízení mohou být pouze ty osoby, které mohou nabývat Bytové jednotky na území České republiky v souladu se zákonem č. 323/2016 Sb., kterým se změnila *některé zákony v oblasti peněžního oběhu a devizového hospodářství a kterým se zrušil zákon č. 219/1995 Sb., devizový zákon, ve znění pozdějších předpisů*.
2. Účastníkem výběrového řízení se stává ten, kdo předloží Vyhlášovateli přihlášku na předem stanoveném formuláři a uhradí stanovenou kauci v souladu s ustanoveními Podmínek (dále jen „**Účastník**“).

V. Prohlídka Bytových jednotek

1. Prohlídku Bytových jednotek zajišťuje pro zájemce Poskytovatel v termínech, uvedených v příloze č. 1 Podmínek. Potvrzení o prohlídce obdrží zájemce od Poskytovatele na vyžádání na místě při prohlídce Bytové jednotky.
2. Sraz zájemců o prohlídku konkrétní Bytové jednotky je v uvedené hodinu před domem, ve kterém se Bytová jednotka nachází.

VI. Přihláška Účastníka

1. V rámci tohoto výběrového řízení je možno ucházet se o koupi jedné či více Bytových jednotek bez omezení, přičemž do výběrového řízení je nutné podat přihlášku na předem Vyhlášovatelem stanoveném formuláři samostatně na každou jednotlivou Bytovou jednotku. Každá jednotlivá přihláška do výběrového řízení na prodej konkrétní Bytové jednotky musí mít vyplněné všechny její části, jak je blíže stanoveno těmito Podmínkami, a to každá přihláška samostatně. V opačném případě, tj. nebudou-li všechny části přihlášky úplně a cele vyplněny, bude přihláška z výběrového řízení vyřazena.
2. Povinnou náležitostí přihlášky je identifikace Účastníka:
 - a. u fyzických osob jméno a příjmení, datum narození, adresa trvalého pobytu, případně adresa pro doručování, telefon, e-mail, event. fax nebo číslo datové schránky, č. účtu pro vrácení kauce;
 - b. u právnických osob přesný název, sídlo, IČO, případně adresa pro doručování, telefon, e-mail, event. fax nebo číslo datové schránky, č. účtu pro vrácení kauce.
3. Účastníci - právnické osoby doloží výpis z obchodního rejstříku ne starší tří měsíců v originále nebo ověřené kopii. Právnická osoba, která není zapsána do obchodního rejstříku, doloží platný výpis z jiného zákonem určeného rejstříku, v němž zapsána je, případně písemnou smlouvu nebo zakládací listinu, která prokazuje vznik právnické osoby, způsob podepisování a případné změny těchto údajů, nebo odkaz na zvláštní zákon, kterým právnická osoba vzniká.
4. Přihláška musí dále obsahovat čestné prohlášení Účastníka,
 - a. že souhlasí s těmito Podmínkami a bude postupovat v souladu s nimi;
 - b. o tom, že splní závazky vítěze výběrového řízení, pokud se tímto vítězem stane;
 - c. o seznámení se se stavem Bytové jednotky;
 - d. o beztrestnosti Účastníka a jeho statutárních orgánů nebo jejich členů;
 - e. o tom, že vůči majetku Účastníka neprobíhá nebo v posledních 3 letech neproběhlo insolvenční řízení, v němž bylo vydáno rozhodnutí o úpadku nebo insolvenční návrh nebyl zamítnut proto, že majetek nepostačuje k úhradě nákladů insolvenčního řízení, nebo nebyl konkurs zrušen proto, že majetek byl zcela nepostačující nebo zavedena nucená správa podle zvláštních právních předpisů;
 - f. o tom, že Účastník není v likvidaci;
 - g. o bezdlužnosti Účastníka na daních, pojistném či penále na veřejné zdravotní pojištění a pojistném či penále na sociální zabezpečení a příspěvku na státní politiku zaměstnanosti v České republice;
 - h. o bezdlužnosti Účastníka vůči MČ Praha 10 a hl. m. Praze.
 - i. o tom, že Účastník je schopen uhradit nabídnutou kupní cenu
5. Přihláška musí taktéž obsahovat doložení schopnosti uhradit následně nabídnutou kupní cenu. Tuto schopnost je možno doložit výpisem z bankovního účtu, doklady o předběžném sjednání hypotečního či jiného úvěru nebo čestným prohlášením o schopnosti uhradit nabídnutou kupní cenu.
6. Přihláška musí obsahovat potvrzení o účasti na prohlídce Bytové jednotky dle čl. V těchto podmínek. Toto potvrzení vydává Poskytovatel.

7. Přihláška musí dále obsahovat Informaci pro subjekt údajů o zpracování jeho osobních údajů, která tvoří přílohu č. 3 těchto Podmínek.
8. Přihláška musí být předložena v českém jazyce a podepsána Účastníkem (u právnických osob v souladu se zápisem v Obchodním rejstříku nebo v obdobném rejstříku) s úředně ověřeným podpisem.
9. Nedílnou součástí přihlášky je doklad o složení kauce. Způsoby složení kauce jsou uvedeny v čl. VIII. Podmínek.
10. Přihlášku, která nebude podána na formuláři stanoveném Vyhlášovatelem a která nebude splňovat podmínky výše stanovené, je Vyhlášovatel oprávněn odmítnout.
11. V případě podání jedné společné přihlášky vícero Účastníky, např. manželi (dále též „Spoluúčastníci“), musí být tato přihláška podepsána všemi Spoluúčastníky s jejich úředně ověřenými podpisy. Čestná prohlášení (body VI. 4. popř. též VI. 5. Podmínek) prohlašuje v rámci jedné přihlášky každý Spoluúčastník, přičemž podpisy Spoluúčastníků mohou být na téže přihlášce v části „čestné prohlášení“. Prohlášení o účasti na prohlídce Bytové jednotky prohlašuje alespoň jeden Spoluúčastník. V rámci společné přihlášky je možné složení kauce jedním Spoluúčastníkem společně za všechny Spoluúčastníky.

VII. Předání přihlášek

1. Lhůta pro podání přihlášek končí dne 17. 1. 2022 v 16.00 hodin.
2. Přihlášky lze podat doporučeně poštou v průběhu celé lhůty pro podání přihlášek na adresu Úřad městské části Praha 10, Vršovická 68, 101 38 Praha 10, tak aby byly doručeny Vyhlášovateli ve lhůtě pro podání přihlášek, nebo osobně v podatelně Vyhlášovatele na výše uvedené adrese, a to v úřední hodiny podatelny (pondělí a středa od 8.00 do 17.30 hodin, v úterý a čtvrtek od 8.00 do 15.00 hodin a v pátek od 8.00 do 14.00 hodin). V poslední den lhůty pro podávání přihlášek, tj. 17. 1. 2022 je možné odevzdat přihlášky pouze osobně na adrese Vyhlášovatele, tj. Úřad městské části Praha 10, Vršovická 68, 101 38 Praha 10, v podatelně Vyhlášovatele, a to v době od 8.00 do 16.00 hodin.
3. K obálkám s přihláškami doručeným později nebude Vyhlášovatel přihlížet a budou vráceny zpět Účastníkovi.
4. Vyhlášovatel požaduje doručení přihlášek v uzavřených obálkách, opatřených jménem a příjmením (u fyzické osoby) nebo názvem (u právnické osoby) Účastníka a na uzavření razítkem, případně podpisem Účastníka, je-li fyzickou osobou, či jeho statutárního zástupce, je-li právnickou osobou, a označených zřetelně nápisem:

„NEOTVÍRAT – 35. Výběrové řízení na prodej volných bytových jednotek“

adresa bytové jednotky včetně č. p. a č. o. domu

číslo bytové jednotky dle Prohlášení vlastníka

VIII. Způsoby složení kauce

1. Účastník je povinen složit Poskytovateli kauci ve výši **10 % z Minimální kupní ceny konkrétní Bytové jednotky**, a to na důkaz vážného zájmu o koupi konkrétní Bytové jednotky. Výše kaucí u jednotlivých Bytových jednotek je uvedena v příloze č. 1 Podmínek. Pokud Účastník podává přihlášky na koupi více Bytových jednotek, je z důvodu jednoznačné identifikace kaucí povinen složit kauci ke každé Bytové jednotce zvlášť a nelze více kaucí spojit do jedné platby.
2. Kauce je možné složit na **účet č. 2112579167/2700 u UniCredit Bank CR, a.s.** a to tak, aby byly připsány na uvedený účet **nejpozději do 17. 1. 2022**.
3. Jako **variabilní symbol** uveďte v případě, že Účastníkem je fyzická osoba – datum narození, v případě, že Účastníkem je právnická osoba - IČO. Dokladem o složení kauce je pokladní stvrženka

z banky nebo výpis z účtu nebo potvrzení banky o odepsání částky ve výši kauce z účtu odesílatele ve prospěch výše uvedeného účtu. Doklad o složení kauce musí být součástí podané přihlášky. Na přihlášky, u nichž Účastník nesloží kauci ve výše stanovené lhůtě některým z výše uvedených způsobů, nebude brán zřetel a přihláška bude odmítnuta.

4. Účastníkům, kteří nebyli vybráni pro účast v E-aukci na prodej konkrétní Bytové jednotky, bude kauce vrácena do 7 pracovních dnů ode dne rozhodnutí komise, kterým budou potvrzeni Účastníci s právem účasti v E-aukci na prodej konkrétní Bytové jednotky, **a to na číslo účtu pro vrácení kauce, které Účastník uvedl v přihlášce.**
5. Účastníkům, kteří se nestali vítězi E-aukce na prodej konkrétní Bytové jednotky, bude kauce vrácena do 7 pracovních dnů ode dne skončení příslušné E-aukce, **a to na číslo účtu pro vrácení kauce, které Účastník uvedl v přihlášce.**
6. V případě, že vítěz příslušné E-aukce zaplatí dle Podmínek a kupní smlouvy celou Kupní cenu Bytové jednotky, bude příslušná část složené kauce použita na úhradu odměny Poskytovatele (fixní část ve výši 3 % z Minimální kupní ceny + pohyblivá část ve výši 4 % z rozdílu mezi kupní cenou dosaženou E-aukcí a Nejnižším podáním), která v sobě již obsahuje započtenou DPH dle platných právních předpisů a zbývající část kauce bude vítězi příslušné E-aukce vrácena nejpozději do 7 pracovních dnů ode dne, kdy se Vyhlášovatel prokazatelně dozví, že došlo ke vkladu vlastnického práva vítěze příslušné E-aukce ke konkrétní Bytové jednotce do katastru nemovitostí.

IX. Průběh výběrového řízení a výběr vítěze výběrového řízení

1. I. kolo výběrového řízení probíhá od data uveřejnění Podmínek na Úřední desce ÚMČ P10 do vyhodnocení přihlášek Účastníků. Přihlášky doručené ve lhůtě stanovené v čl. VII. budou předloženy Radou MČ P10 jmenované komisi výběrového řízení, která postupně dle jednotlivých Bytových jednotek provede otevření obálek a následnou kontrolu přihlášek ve smyslu splnění Podmínek. Přihlášky nesplňující podmínky výběrového řízení budou komisí vyřazeny. Pro vyřazené účastníky výběrové řízení končí dnem doručení rozhodnutí vyhlášovatele o vyřazení a vrácení kauce. Účastníci, jejichž přihlášky nebyly komisí vyřazeny, budou následným rozhodnutím komise zařazeni do II. kola výběrového řízení, tj. E-aukcí k jednotlivým Bytovým jednotkám. Rozhodnutí komise o zařazení účastníků do II. kola výběrového řízení nebo případné vyřazení účastníků z výběrového řízení je konečné.
2. II. kolem výběrového řízení jsou jednotlivé E-aukce ke konkrétním Bytovým jednotkám, při kterých budou moci zařazení Účastníci činit nabídky kupní ceny Bytových jednotek. E-aukce budou zahájeny nejpozději do 7 dnů od rozhodnutí komise o výběru Účastníků E-aukcí. Každá E-aukce bude probíhat minimálně po dobu 2 dnů (zahájení nejpozději v 10.00 hodin první den E-aukce a ukončení E-aukce nejdříve v 13.00 hodin druhého dne E-aukce). Konkrétní data a časy trvání jednotlivých E-aukcí budou zařazeným Účastníkům sděleny Poskytovatelem e-mailem. E-aukce proběhnou formou tzv. anglické aukce, tj. bude se dražit od předem stanoveného Nejnižšího podání (viz čl. II. Podmínek) směrem nahoru prostřednictvím jednotlivých příhozů. Příhoz je stanoven ve výši min. 5 000 Kč. Pokud v době 2 minut před ukončením E-aukce některý z účastníků E-aukce provede příhoz, E-aukce se automaticky prodlouží o 2 minuty, a to i opakovaně. Vítězem E-aukce (dále jen „Vítěz“) se stane ten Účastník, který v E-aukci nabídne nejvyšší cenu (dále jen Kupní cena). Průběh samotné E-aukce se řídí Obchodními podmínkami pro elektronické aukce Poskytovatele aukčního systému společnosti **majetkova.portalaukci.cz**, přičemž ustanovení těchto Podmínek výběrového řízení mají přednost před Obchodními podmínkami účasti. E-aukce bude veřejně přístupná i pro subjekty na E-aukci aktivně nezúčastněné bez nutnosti registrace, po celou dobu E-aukce i po jejím skončení po dobu minimálně 2 měsíců od skončení E-aukce.
3. Na základě výsledků E-aukce proběhne následně proces schvalování prodeje Bytových jednotek vítězům jednotlivých E-aukcí v orgánech Vyhlášovatele (Rada MČ Praha 10, Zastupitelstvo MČ Praha 10). Po schválení prodeje Bytových jednotek budou s Vítězi jednotlivých E-aukcí uzavřeny

kupní smlouvy. Následně budou kupní smlouvy předloženy k vystavení doložky správnosti Magistrátu hl. m. Prahy dle § 21 Statutu hl. m. Prahy. Po uzavření kupní smlouvy bude Vítěz vyzván k úhradě Kupní ceny. Po jejím uhrazení na účet Vyhlášovatele a vystavení doložky správnosti Magistrátem hl. m. Prahy bude Vyhlášovatelem podán návrh na vklad do katastru nemovitostí.

4. II. kolo výběrového řízení skončí pro každou bytovou jednotku zvláště, pro Vítěze až dnem uzavření kupní smlouvy na koupi bytové jednotky, nebo dnem zrušení výběrového řízení Vyhlášovatelem a současně vypořádáním (vrácení nebo propadnutí) kauce složené vítězem. Pro účastníky výběrového řízení, kteří se nestali vítězi, končí výběrové řízení vrácením kauce na jejich účet.

X. Povinnosti vítěze

1. Vítěz je povinen nejpozději do 7 pracovních dnů ode dne doručení výzvy Vyhlášovatele k uzavření kupní smlouvy kupní smlouvu předloženou mu Vyhlášovatelem v požadovaném počtu paré platně podepsat (podpis alespoň na jednom paré úředně ověřit).
2. Vítěz je povinen zaplatit Kupní cenu dle podmínek kupní smlouvy do třiceti dnů ode dne doručení výzvy Vyhlášovatele k jejímu zaplacení.
3. Po úhradě Kupní ceny je Vítěz povinen zaplatit odměnu pro Poskytovatele, která bude vypočtena jako součet fixní části odměny ve výši 3 % z Minimální kupní ceny a pohyblivé části odměny ve výši 4 % z rozdílu mezi Kupní cenou dosaženou E-aukcí a Nejnižším podáním, přičemž takto vypočítaná odměna v sobě již obsahuje započtenou DPH dle platných právních předpisů. Úhrada odměny bude provedena ze složené kauce. Bude-li výše odměny převyšovat složenou kauci, bude Vítěz povinen zaplatit část odměny převyšující složenou kauci do 7 dnů ode dne doručení výzvy od Poskytovatele.
4. Vítěz se zavazuje dodržet povinnosti, ke kterým se čestně zavázal v přihlášce do výběrového řízení blíže stanovené v čl. VI. odst. 4. Podmínek výběrového řízení.
5. Oznámení nebo výzvy dle tohoto článku Podmínek budou zasílány do datové schránky vítěze nebo poštovní službou doporučeně na adresy uvedené v nabídce. V případě, že oznámení nebo výzva budou provozovatelem poštovní služby vráceny Poskytovateli nebo Vyhlášovateli jako nedoručené, považuje se za den doručení takové zásilky desátý den po odevzdání k poštovní přepravě.
6. V případě, že Vítěz nesplní kteroukoli ze svých povinností uvedených v odst. 1., 2., 3. a 4. tohoto článku Podmínek, má vyhlášovatel právo neuzavřít s Vítězem kupní smlouvu nebo od kupní smlouvy odstoupit. Vítěz v tomto případě uhradí Vyhlášovateli a Poskytovateli do 10 dnů po nesplnění kterékoli z jeho povinností vítěze uvedených v odst. 1., 2., 3. a 4. tohoto článku Podmínek smluvní pokutu ve výši složené kauce, tj. 10 % Minimální kupní ceny. Konkrétní výše smluvní pokuty je uvedena v příloze č. 1. Podmínek.
7. Vítěz podpisem čestného prohlášení dle čl. VI. odst. 4. Podmínek rovněž dává Vyhlášovateli a Poskytovateli souhlas, aby na úhradu smluvních pokut byla použita kauce složená Vítězem.
8. Pokud dojde ke zrušení vítězství dle odst. 6. tohoto článku, nebude k uzavření kupní smlouvy vyzván jiný Účastník a Vyhlášovatel výběrové řízení zruší.

XI. Závěrečná ustanovení

1. Vyhlášovatel si vyhrazuje právo výběrové řízení zrušit, a to i pro každou bytovou jednotku samostatně.
2. Vyhlášovatel si vyhrazuje právo odmítnout všechny předložené nabídky.
3. Účastníci nemají nárok na náhradu nákladů spojených s účastí ve výběrovém řízení.
4. Žádný účastník není od podání přihlášky oprávněn odstoupit z výběrové řízení až do jeho ukončení v souladu s podmínkami tohoto výběrového řízení, a to v souladu s ustanovením § 1776, odst. 1, zák. č. 89/2012 Sb. Občanského zákoníku

Příloha č. 1 Výběrového řízení na prodej volných bytových jednotek formu elektronické aukce – 35.

Seznam Bytových jednotek – 35. výběrové řízení											
Pořadí	Ulice-K.ú.	č. p.	č. or.	č. bytové jednotky	Velikost bytu	Parcelní číslo	výměra v m2	Podlažní umístění	Odhadní cena v CZK	výše kauce (smluvní pokuty) v CZK	datum prohlídek bytových jednotek
1	Ruská - Vršovice	568	34	568/10	2+1	451	66,5	4. NP	6 187 000	618 700	Termín: 15.12.2021, 5.1.2022, 12.1.2022 Čas: 11:40 - 12:00
2	Ruská - Vršovice	568	34	568/12	1+1	451	44,2	4. NP	3 587 000	358 700	Termín: 15.12.2021, 5.1.2022, 12.1.2022 Čas: 11:40 - 12:00
3	Brtnická - Michle	1034	8	1034/09	1+0	2546	28,5	2. NP	2 784 000	278 400	Termín: 15.12.2021, 5.1.2022, 12.1.2022 Čas: 9:40 - 10:00
4	Litevská - Vršovice	1281	3	1281/02	1+1	1538/3	44,7	3. NP	4 538 000	453 800	Termín: 15.12.2021, 5.1.2022, 12.1.2022 Čas: 12:20 - 12:40
5	Francouzská - Vinohrady	737	60	737/4	1+0	1561	20,4	3. NP	2 152 000	215 200	Termín: 15.12.2021, 5.1.2022, 12.1.2022 Čas: 11:00 - 11:20
6	Smolenská - Vršovice	42	29	42/7	1+1	73	49,8	5. NP	5 226 500	522 650	Termín: 15.12.2021, 5.1.2022, 12.1.2022 Čas: 10:20 - 10:40
7	Vladivostocká - Vršovice	740	3	740/19	3+1	1846/2	76,9	5. NP	6 916 000	691 600	Termín: 15.12.2021, 5.1.2022, 12.1.2022 Čas: 9:00 - 9:20
8	Mrštíkova - Vinohrady	2450	1	2450/01	1+0	4068	30,40	1. PP	2 621 000	262 100	Termín: 15.12.2021, 5.1.2022, 12.1.2022 Čas: 13:00 - 13:20

Příloha č. 2 Výběrového řízení na prodej volných bytových jednotek formou elektronické aukce – 34.

Příhláška

Výběrové řízení na prodej volných bytových jednotek č. 35		
ulice:	č.p.:	č.o.:
č. bytové jednotky:		
Identifikace účastníka - fyzická osoba:		Identifikace účastníka - právnická osoba:
Jméno:		Název:
Příjmení:		IČO:
Datum narození:		Sídlo:
Adresa trvalého pobytu:		Telefon:
Telefon:		email:
email:		číslo datové schránky:
č. ú. pro vrácení kauce:		č. ú. pro vrácení kauce:
<i>(dále jakožto "Účastník")</i>		<i>(dále jakožto "Účastník")</i>

ČESTNÉ PROHLÁŠENÍ

Já, níže podepsaný Účastník, se tímto přihlašuji do v záhlaví uvedeného výběrového řízení na prodej volné bytové jednotky formou elektronické aukce, a zároveň tímto činím čestné prohlášení:

- * o tom, že souhlasím s podmínkami tohoto výběrového řízení a budu v souladu s nimi postupovat
- * o tom, že splním závazky vítěze tohoto výběrového řízení, pokud se jím stanu
- * o tom, že jsem seznámen se stavem Bytové jednotky
- * o bezrestnosti Účastníka a jeho statutárních orgánů nebo jejich členů
- * o tom, že vůči majetku Účastníka neprobíhá nebo v posledních 3 letech neproběhlo insolvenční řízení, v němž bylo vydáno rozhodnutí o úpadku nebo insolvenční návrh nebyl zamítnut proto, že majetek nepostačuje k úhradě nákladů insolvenčního řízení, nebo nebyl konkurs zrušen proto, že majetek byl zcela nepostačující nebo zavedena nucená správa podle zvláštních právních předpisů
- * o tom, že Účastník není v likvidaci
- * o bezdlužnosti Účastníka na daních, pojistném či penále na veřejné zdravotní pojištění a pojistném či penále na sociální zabezpečení a příspěvku na státní politiku zaměstnanosti v České republice
- * o bezdlužnosti Účastníka vůči m. č. Praha 10 a hl. m. Praze
- * o tom, že jsem schopen uhradit nabídnutou kupní cenu

úředně ověřený podpis Účastníka

Případné poznámky Účastníka: _____

- Přílohy:**
- 1) Informace pro subjekt údajů o zpracování jeho osobních údajů
 - 2) Právnická osoba - výpis z obchodního rejstříku ne starší tři měsíců (*originál nebo úředně ověřená kopie, popř. výpis z jiného zákonem určeného rejstříku*)
 - 3) Potvrzení o účasti na prohlídce předmětné bytové jednotky (*vydá Poskytovatel výběrového řízení na prohlídce bytové jednotky*)
 - 4) Doklad o složení kauce

Tento formulář spolu s přílohami je nutné vložit do obálky a obálku splňující náležitosti dle čl. VII. 4. Podmínek tohoto výběrového řízení podat na podatelnu Úřadu městské části Praha 10 ve lhůtě pro podávání přihlášek.

Společná přihláška

Výběrové řízení na prodej volných bytových jednotek č. 35

ulice:		č.p.:		č.o.:	
č. bytové jednotky:					

Identifikace spoluúčastníků:

Jméno:		Jméno:	
Příjmení:		Příjmení:	
Datum narození:		Datum narození:	
Adresa trvalého pobytu:		Adresa trvalého pobytu:	
Telefon:		Telefon:	
email:		email:	
č. ú. pro vrácení kauce:			

(oba dále společně též jako "Spoluúčastníci")

ČESTNÉ PROHLÁŠENÍ

My, níže podepsaní Spoluúčastníci, se tímto přihlašujeme do v záhlaví uvedeného výběrového řízení na prodej volné bytové jednotky formou elektronické aukce, a zároveň tímto společně činíme čestné prohlášení:

- * o tom, že souhlasíme s podmínkami tohoto výběrového řízení a budeme v souladu s nimi postupovat
- * o tom, že splníme závazky vítěze tohoto výběrového řízení, pokud se jím staneme
- * o tom, že jsme seznámeni se stavem Bytové jednotky
- * o beztržnosti Spoluúčastníků a jejich statutárních orgánů nebo jejich členů
- * o tom, že vůči majetkům Spoluúčastníků neprobíhá nebo v posledních 3 letech neproběhlo insolvenční řízení, v němž bylo vydáno rozhodnutí o úpadku nebo insolvenční návrh nebyl zamítnut proto, že majetek nepostačuje k úhradě nákladů insolvenčního řízení, nebo nebyl konkurs zrušen proto, že majetek byl zcela nepostačující nebo zavedena nucená správa podle zvláštních právních předpisů
- * o tom, že Spoluúčastníci nejsou v likvidaci
- * o bezdlužnosti Spoluúčastníků na daních, pojistném či penále na veřejné zdravotní pojištění a pojistném či penále na sociální zabezpečení a příspěvku na státní politiku zaměstnanosti v České republice
- * o bezdlužnosti Spoluúčastníků vůči m. č. Praha 10 a hl. m. Praze
- * o tom, že jsme schopni uhradit nabídnutou kupní cenu

úředně ověřený podpis Spoluúčastníka

úředně ověřený podpis Spoluúčastníka

Případné poznámky Spoluúčastníků:

- Přílohy:**
- 1) Informace pro subjekt údajů o zpracování jeho osobních údajů
 - 2) Právníká osoba - výpis z obchodního rejstříku ne starší tří měsíců (*originál nebo úředně ověřená kopie, popř. výpis z jiného zákonem určeného rejstříku*)
 - 3) Potvrzení o účasti na prohlídce předmětné bytové jednotky (*vydává Poskytovatel výběrového řízení na prohlídce bytové jednotky*)
 - 4) Doklad o složení kauce

Tento formulář spolu s přílohami je nutné vložit do obálky a obálku splňující náležitosti dle čl. VII. 4. Podmínek tohoto výběrového řízení podat na podatelnu Úřadu městské části Praha 10 ve lhůtě pro podávání přihlášek.

Příloha č. 3 Výběrového řízení na prodej volných bytových jednotek formou elektronické aukce – 35.

Informace pro subjekt údajů o zpracování jeho osobních údajů (čl. 13 GDPR)

totožnost a kontaktní údaje správce osobních údajů	Úřad městské části Praha 10, Vršovická 68, 101 38 Praha 10, e-podatelná: posta@praha10.cz , identifikátor datové schránky: irnb7wg, ústředna: 267093 111
kontaktní údaje pověřence pro ochranu osobních údajů	Mgr. Monika Bendová Mail: monika.bendova@praha10.cz Tel: 267 093 743

účel zpracování, pro které jsou osobní údaje určeny, a právní základ pro zpracování	Zpracování je nezbytné pro plnění kupní smlouvy, jejíž smluvní stranou bude subjekt údajů, dále pro splnění právní povinnosti, která se na správce vztahuje - plnění subjektu povinného k prodeji nemovitého majetku dle zákona č. 131/2000 Sb.
oprávněné zájmy správce osobních údajů nebo třetí strany v případě, kdy je zpracování nezbytné pro účely oprávněných zájmů ÚMČ či třetí strany, kromě případů, kdy před těmito zájmy mají přednost zájmy nebo základní práva a svobody subjektu údajů vyžadující ochranu osobních údajů, zejména pokud je subjektem údajů dítě	Oprávněnými zájmy správce osobních údajů jsou právní tituly, viz výše uvedeno.
příjemci nebo kategorie příjemců osobních údajů	<p>Příjemci: Úřad městské části Praha 10, oprávněné úřední osoby zařazené do ÚMČ Praha 10 a osoby jimi nadřizené, znalecké kanceláře pověřené ÚMČ Praha 10 k vypracování znaleckých posudků, advokátní kanceláře pověřené ÚMČ Praha 10 k vypracování kupních smluv, PRAHA 10-Majetková a.s. v rámci realizace prodeje nemovitého majetku formou elektronické aukce, Magistrát hl. m. Prahy, Katastrální úřad, registr smluv, subjekty veřejné správy v rámci kontrolní činnosti dle zvláštních právních předpisů a orgány činné v trestním řízení, popř. další subjekty v zákonem vymezených případech</p> <p>Kategorie: Jméno, příjmení, datum narození, rodné číslo, adresa trvalého bydliště, elektronická adresa pro doručování, čestná prohlášení, číslo účtu, telefon, úředně ověřený podpis</p>

případný záměr předat osobní údaje příjemci ve třetí zemi nebo mezinárodní organizaci	Ne
doba, po kterou budou osobní údaje uloženy, nebo není-li ji možné určit, kritéria použitá pro stanovení této doby	10 let od ukončení spisu
existence práva požadovat od správce přístup k osobním údajům, týkajícím se subjektu údajů (fyzická osoba), jejich opravu nebo výmaz anebo výmaz omezení zpracování a práva vznést námitku proti zpracování, jakož i práva na přenositelnost údajů	Právo na přístup, právo na opravu a doplnění, právo na výmaz, právo na omezení zpracování
právo odvolat kdykoli souhlas, aniž je tím dotčena zákonnost zpracování založená na souhlasu uděleném před jeho odvoláním	Ne
právo podat stížnost u Úřadu pro ochranu osobních údajů (dozorový úřad)	Ano
skutečnost, zda poskytování osobních údajů je zákonným či smluvním požadavkem, nebo požadavkem, který je nutné uvést do smlouvy, a zda má subjekt údajů (fyzická osoba) povinnost osobní údaje poskytnout, a ohledně možných důsledků neposkytnutí těchto údajů	Poskytování osobních údajů je smluvním požadavkem, v případě neposkytnutí osobních údajů není možné realizovat prodej nemovitého majetku, tedy zavkladovat změnu vlastnictví Katastrálním úřadem. Zpracování je nezbytné pro plnění kupní smlouvy, jejíž smluvní stranou bude subjekt údajů, dále pro splnění právní povinnosti, která se na správce vztahuje - plnění subjektu povinného k prodeji nemovitého majetku dle zákona č. 131/2000 Sb.
informace, zda dochází k automatizovanému rozhodování, včetně profilování a přinejmenším v těchto případech smysluplné informace týkající se použitého postupu, jakož i významu a předpokládaných důsledků takového zpracování pro subjekt údajů (fyzická osoba)	Ne

E-aukce volné byty – 35.														
Poř. č.	Ulice/k. ú.	č.p.	Pod.	č. bytové jednotky	Velikost bytu	Výměra v m ²	Podlažní umístění	Počet účastníků prohlídek	Počet podaných přihlášek	Cena dle znaleckého posudku v Kč	Nejvyšší podání v Kč	Vítěz E-aukce	Počet příhozů	Přesný konec E-aukce (start 24.1.2022 v 10.00 hodin)
1	Ruská - Vršovice	568	34	568/10	2+1	66,5	4. NP	70	8	6 187 000	7 652 000	Výběr reality, s.r.o.	37	26.1.2022 v 13:16:00 hodin
2	Ruská - Vršovice	568	34	568/12	1+1	44,2	4. NP	77	21	3 587 000	5 358 703	Heidler Jakub Heidler Ondřej	60	26.1.2022 v 13:36:00 hodin
3	Brtnická - Michle	1034	8	1034/09	1+0	28,5	2. NP	22	6	2 784 000	3 150 000	Dvořák Petr	32	26.1.2022 v 13:54:00 hodin
4	Litevská - Vršovice	1281	3	1281/02	1+1	44,7	3. NP	18	5	4 538 000	5 713 000	Výběr reality, s.r.o.	25	26.1.2022 v 14:16:00 hodin
5	Francouzská - Vinohrady	737	60	737/4	1+0	20,4	3. NP	88	22	2 152 000	3 816 725	Fišer František	88	26.1.2022 v 15:12:00 hodin
6	Smolenská - Vršovice	42	29	42/7	1+1	49,8	5. NP	33	13	5 226 500	7 075 045	Výběr reality, s.r.o.	48	26.1.2022 v 14:54:00 hodin
7	Vladivostocká - Vršovice	740	3	740/19	3+1	76,9	5. NP	10	1	6 916 000	0	neprodáno	0	26.1.2022 v 15:00:00 hodin
8	Mrštíkova - Vinohrady	2450	1	2450/01	1+0	30,40	1. PP	22	2	2 621 000	2 781 000	Serédi Ladislav	33	26.1.2022 v 15:58:00 hodin
	celkem							340	78	34 011 500	35 546 473		323	



ZÁPIS č. 35

Komise výběrového řízení na prodej volných bytových jednotek formou elektronické aukce – 35.

konané dne 19. 1. 2022

ÚMČ Praha 10, Vršovická 68, v kanceláři č. A112, ÚMČ Praha 10,
budova A, I. patro

Přítomni: Mgr. Václav Vlček, Bc. Iva Petřinová, Mgr. Jakub Ďurica, 

Omluveni: --

Nepřítomni: --

Hosté: Andrea Landgráfová za PRAHA 10 - Majetková a.s., Ivana Hubníková

Zapsala: Šárka Žiláková, OMP

Program jednání:

1. Zahájení komise.
2. Otevření a vyhodnocení došlých přihlášek v rámci výběrového řízení na prodej volných bytových jednotek formou elektronické aukce – 35.
3. Různé
4. Závěr

K projednávaným bodům jednání:

Zasedání komise bylo zahájeno dne 19. 1. 2022 v 10:00 hod., vedl ho předseda Mgr. Václav Vlček, který přivítal všechny přítomné členy komise, seznámil je s navrhovaným programem a skončilo v 11: 15 hod. Komise se sešla v počtu 4 členů a byla usnášeníschopná.

1. Zahájení komise

2. Otevření a vyhodnocení došlých přihlášek v rámci výběrových řízení na prodej volných bytových jednotek formou elektronické aukce – 35.

Předmětem výběrového řízení na prodej volných bytových jednotek formou elektronické aukce – 35. je 8 volných bytových jednotek, které se nachází v domech, ve kterých proběhl prodej bytových jednotek jejich oprávněným nájemcům.

Organizací výběrového řízení vč. elektronické aukce je pověřena společnost PRAHA 10 - Majetková a.s., IČO: 272 05 703, se sídlem Vršovická 1429/68, PSČ 101 38.

Během I. kola se uskutečnily 3 termíny prohlídek každé volné bytové jednotky pro potenciální zájemce, kterých se zúčastnilo v rámci celého výběrového řízení **celkem 340 zájemců**. Počet účastníků prohlídek ke každé konkrétní bytové jednotce je uveden v příloze č. 1 tohoto Zápisu.

Ve lhůtě pro podání přihlášek, tj. od 6. 12. 2021 do 17. 1. 2022 do 16.00 hod. bylo v rámci celého výběrového řízení **doručeno celkem 78 přihlášek**. Počet doručených přihlášek ke každé konkrétní bytové jednotce je uveden v příloze č. 1 tohoto Zápisu.

Po otevření obálek s přihláškami a kontrole přihlášek komise konstatuje, že z **celkového počtu 78 ve lhůtě podaných přihlášek jich 74 vyhovělo podmínkám** výběrového řízení vč. složené jistoty a 4 podané přihlášky byly vyřazeny. Podrobněji viz Příloha č. 2 tohoto Zápisu.

Seznam osob, které podaly přihlášku do výběrového řízení ke každé konkrétní volné bytové jednotce, je součástí přílohy č. 2 Zápisu.

3. Různé

4. Závěr

Komise se usnesla, že na základě kontroly doručených přihlášek **zařazuje do II. kola výběrového řízení** (tj. elektronické aukce) k jednotlivým volným bytovým jednotkám **celkem 74 přihlášek**, které splnily podmínky výběrového řízení, těchto osob. Zařazení jednotlivých účastníků do II. kola výběrového řízení (tj. elektronické aukce) k jednotlivým volným bytovým jednotkám je uvedeno v příloze č. 2 Zápisu.

PŘÍTOMNO: 4

PRO: 4

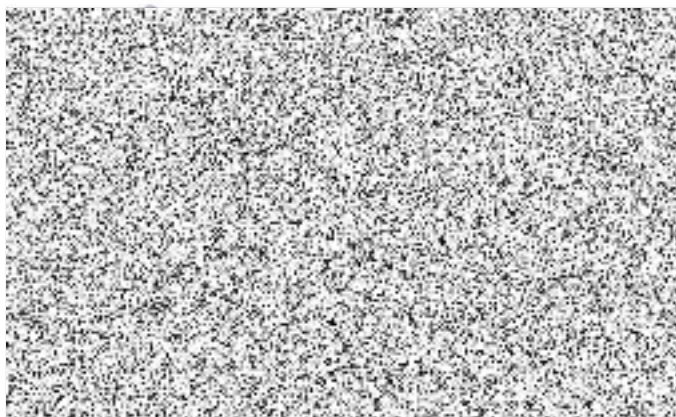
PROTI: 0

ZDRŽEL SE: 0

Jednání komise bylo ukončeno dne 19. 1. 2022 v 11:15 hodin

Zapsala: Šárka Žiláková, OMP

Schválil: Mgr. Václav Vlček, předseda Komise



Příloha č. 1 zápisu komise

Pořadí bytové jednotky	Ulice	č. p.	č. or.	č. bytové jednotky	výměra v m ²	Podlažní umístění	Odhadní cena v CZK	Výše kauce v CZK	počet účastníků prohlídek	počet ve lhůtě doručených přihlášek
1	Ruská/ Vršovice	568	34	568/10	66,5	4. NP	6 187 000	618 700	70	8
2	Ruská/Vršovice	568	34	568/12	44,2	4. NP	3 587 000	358 700	77	21
3	Brtnická/Michle	1034	8	1034/09	28,5	2. NP	2 784 000	278 400	22	6
4	Litevská/Vršovice	1281	3	1281/02	44,7	3. NP	4 538 000	453 800	18	5
5	Francouzská/Vinohrady	737	60	737/4	20,4	3. NP	2 152 000	215 200	88	22
6	Smolenská/Vršovice	42	29	42/7	49,8	5. NP	5 226 500	522 650	33	13
7	Vladivostocká/Vršovice	740	3	740/19	76,9	5. NP	6 916 000	691 600	10	1
8	Mrštíkova/Vinohrady	2450	1	2450/01	30,40	1. PP	2 621 000	262 100	22	2
	celkem								340	78

Priloha č. 3b)

Seznam účastníků výběrového řízení na prodej volných bytových jednotek formou elektronické aukce 35.													
Bytová jednotka				Uchazeč			Společné podmínky vř			Staroovisko komise výběrového řízení			
ř. p.	Ulice	č. p.	č. er.	č. bytové jednotky	poř. č. uchazeče u konkr. aukce	příjmení a jméno / název	bydliště/sídlo	datum narození / č.	formální náležitosti přílohy	sloužena kauce	počet účastníků na aukci	získal vítězství	poznámka / důvod případného vyřazení
1	Ruská	568	34	568/10 1	1	Výběr reality, s.r.o.			ano	ano	ano	ano	
2	Ruská	568	34	568/10 2	2	Výběr reality, s.r.o.			ano	ano	ano	ano	
3	Ruská	568	34	568/10 3	3	Výběr reality, s.r.o.			ano	ano	ano	ano	
4	Ruská	568	34	568/10 4	4	Výběr reality, s.r.o.	nám. Míru 1220/3, Praha 2	25/6/76377	ano	ano	ano	ano	
5	Ruská	568	34	568/10 5	5	Výběr reality, s.r.o.			ano	ano	ano	ano	
6	Ruská	568	34	568/10 6	6	Výběr reality, s.r.o.			ano	ano	ano	ano	
7	Ruská	568	34	568/10 7	7	Výběr reality, s.r.o.			ano	ano	ano	ano	doklad o plnění omylem přidaný k BJ č. 568/12
8	Ruská	568	34	568/10 8	8	Výběr reality, s.r.o.			ano	ano	ano	ano	
9	Ruská	568	34	568/12 1	1	Výběr reality, s.r.o.			ne	ano	ano	ne	na obědce a v příloze chybně označená BJ, doklad o platbě oznámení k BJ č.
10	Ruská	568	34	568/12 2	2	Výběr reality, s.r.o.			ano	ano	ano	ano	
11	Ruská	568	34	568/12 3	3	Výběr reality, s.r.o.			ano	ano	ano	ano	
12	Ruská	568	34	568/12 4	4	Výběr reality, s.r.o.			ano	ano	ano	ano	
13	Ruská	568	34	568/12 5	5	Výběr reality, s.r.o.			ano	ano	ano	ano	
14	Ruská	568	34	568/12 6	6	Výběr reality, s.r.o.			ano	ano	ano	ano	byla doručena kopie o prohlídce bytu
15	Ruská	568	34	568/12 7	7	Výběr reality, s.r.o.			ano	ano	ano	ano	
16	Ruská	568	34	568/12 8	8	Výběr reality, s.r.o.			ano	ano	ano	ano	
17	Ruská	568	34	568/12 9	9	Výběr reality, s.r.o.	nám. Míru 1220/3, Praha 2	25/6/76377	ano	ano	ano	ano	

18	Ruská	568	34	568/12	10		ano	ano	ano	ano	
19	Ruská	568	34	568/12	11		ano	ano	ano	ano	
20	Ruská	568	34	568/12	12		ano	ano	ano	ano	
21	Ruská	568	34	568/12	13		ano	ano	ano	ano	
22	Ruská	568	34	568/12	14		ano	ano	ano	ano	
23	Ruská	568	34	568/12	15		ano	ano	ano	ano	
24	Ruská	568	34	568/12	16		ano	ano	ano	ano	
25	Ruská	568	34	568/12	17		ano	ano	ano	ano	
26	Ruská	568	34	568/12	18		ano	ano	ano	ano	
27	Ruská	568	34	568/12	19		ano	ano	ano	ano	
28	Ruská	568	34	568/12	20		ano	ano	ano	ano	
29	Ruská	568	34	568/12	21		ano	ano	ano	ano	
30	Brtnická	1034	8	1034/09	1		ano	ano	ano	ano	
31	Brtnická	1034	8	1034/09	2		ano	ano	ano	ano	
32	Brtnická	1034	8	1034/09	3		ano	ano	ano	ano	
33	Brtnická	1034	8	1034/09	4		ano	ano	ne	ne	chybí doklad o prohlídce
34	Brtnická	1034	8	1034/09	5		ano	ano	ano	ano	
35	Brtnická	1034	8	1034/09	6		ano	ano	ano	ano	
36	Úteveská	1281	3	1281/02	1		ano	ano	ano	ano	
37	Úteveská	1281	3	1281/02	2		ano	ano	ano	ano	

38	Litvská	1281	3	1281/02	3	AAA Realitní fond, a.s.	Na Struže 237/1, Praha 1	27413934	3	ano	ano	ano	ano	
39	Litvská	1281	3	1281/02	4					ano	ano	ano	ano	
40	Litvská	1281	3	1281/02	5	Věže reality, s.r.o.	nám. Míru 1220/3, Praha 2	25678377		ano	ano	ano	ano	
41	Francouzská	737	60	737/4	1					ano	ano	ano	ano	
42	Francouzská	737	60	737/4	2					ano	ano	ano	ano	
43	Francouzská	737	60	737/4	3					ano	ano	ano	ano	
44	Francouzská	737	60	737/4	4					ano	ano	ano	ano	
45	Francouzská	737	60	737/4	5					ano	ano	ano	ano	
46	Francouzská	737	60	737/4	6					ano	ano	ano	ano	
47	Francouzská	737	60	737/4	7					ano	ano	ano	ano	
48	Francouzská	737	60	737/4	8					ano	ano	ano	ano	
49	Francouzská	737	60	737/4	9					ano	ano	ano	ano	
50	Francouzská	737	60	737/4	10					ano	ano	ne	ne	chybí doklad o prohlídce
51	Francouzská	737	60	737/4	11					ano	ano	ano	ano	
52	Francouzská	737	60	737/4	12					ano	ano	ano	ano	
53	Francouzská	737	60	737/4	13					ano	ano	ano	ano	
54	Francouzská	737	60	737/4	14					ano	ano	ano	ano	
55	Francouzská	737	60	737/4	15					ano	ano	ano	ano	
56	Francouzská	737	60	737/4	16					ano	ano	ano	ano	
57	Francouzská	737	60	737/4	17					ano	ano	ano	ano	

ZNALECKÝ POSUDEK

číslo položky: 4236/2021

Znalecký posudek je podán v oboru ekonomika, odvětví ceny a odhady, specializace oceňování nemovitostí.



Stručný popis předmětu znaleckého posudku

O ceně nemovitosti - obvyklá cena bytové jednotky č.568/10 v objektu čp. 568/34, ulice Ruská, obec Praha, včetně spoluvlastnického podílu na společných částech domu a pozemku parcelní číslo 451 na katastrálním území Vršovice.

Znalec: Ing. Dagmar Marvanová
Dačická 180
109 00 Praha 10
telefon: [REDACTED]
e-mail: [REDACTED]



Zadavatel: Městská část Praha 10
Vršovická 1429/68
10138 Praha 10

OBVYKLÁ CENA	6 187 000 Kč
---------------------	---------------------

Počet stran: 17 a 3 stran příloh **Počet vyhotovení:** 2

Vyhotovení číslo:

Podle stavu ke dni: 11.9.2021

Vyhotoveno: V Praze 14.9.2021

ZNALECKÝ POSUDEK

číslo položky: 4237/2021

Znalecký posudek je podán v oboru ekonomika, odvětví ceny a odhady, specializace oceňování nemovitostí.



Stručný popis předmětu znaleckého posudku

O ceně nemovitosti - obvyklá cena bytové jednotky č.568/12 v objektu čp. 568/34, ulice Ruská, obec Praha, včetně spoluvlastnického podílu na společných částech domu a pozemku parcelní číslo 451 na katastrálním území Vršovice.

Znalec: Ing. Dagmar Marvanová
Dačická 180
109 00 Praha 10
telefon:
e-mail:



Zadavatel: Městská část Praha 10
Vršovická 1429/68
10138 Praha 10

OBVYKLÁ CENA	3 587 000 Kč
---------------------	---------------------

Počet stran: 16 a 3 stran příloh Počet vyhotovení: 2

Vyhotovení číslo:

Podle stavu ke dni: 11.9.2021

Vyhotoveno: V Praze 15.9.2021

ZNALECKÝ POSUDEK

číslo položky: 4238/2021

Znalecký posudek je podán v oboru ekonomika, odvětví ceny a odhady, specializace oceňování nemovitostí.



Stručný popis předmětu znaleckého posudku

O ceně nemovitosti - obvyklá cena bytové jednotky č. 1034/9 v objektu čp. 1034/8, ulice Brtnická, obec Praha, včetně spoluvlastnického podílu na společných částech domu a pozemku parcelní číslo 2546 na katastrálním území Michle.

Znalec: Ing. Dagmar Marvanová
Dačická 180
109 00 Praha 10
telefon: [REDACTED]
e-mail: [REDACTED]



Zadavatel: Městská část Praha 10
Vršovická 1429/68
10138 Praha 10

OBVYKLÁ CENA	2 784 000 Kč
---------------------	---------------------

Počet stran: 16 a 4 stran příloh **Počet vyhotovení:** 2

Vyhotovení číslo:

Podle stavu ke dni: 25.9.2021

Vyhotoveno: V Praze 29.9.2021

ZNALECKÝ POSUDEK

číslo položky: 4239/2021

Znalecký posudek je podán v oboru ekonomika, odvětví ceny a odhady, specializace oceňování nemovitostí.



Stručný popis předmětu znaleckého posudku

O ceně nemovitosti - obvyklá cena bytové jednotky č.1281/2 v objektu čp. 1281/3, Litevská, obec Praha, včetně spoluvlastnického podílu na společných částech domu a pozemku parcelní číslo 1538/3 na katastrálním území Vršovice.

Znalec: Ing. Dagmar Marvanová
Dačická 180
109 00 Praha 10
telefon: [REDACTED]
e-mail: [REDACTED]



Zadavatel: Městská část Praha 10
Vršovická 1429/68
10138 Praha 10

OBVYKLÁ CENA	4 538 000 Kč
---------------------	---------------------

Počet stran: 16 a 4 stran příloh Počet vyhotovení: 2

Vyhotovení číslo:

Podle stavu ke dni: 2.10.2021

Vyhotoveno: V Praze 5.10.2021

ZNALECKÝ POSUDEK

číslo položky: 4240/2021

Znalecký posudek je podán v oboru ekonomika, odvětví ceny a odhady, specializace oceňování nemovitostí.



Stručný popis předmětu znaleckého posudku

O ceně nemovitosti - obvyklá cena bytové jednotky č. 737/4 v objektu čp. 737/60, ulice Francouzská, obec Praha, včetně spoluvlastnického podílu na společných částech domu a pozemku parcelní číslo 1561 na katastrálním území Vinohrady.

Znalec: Ing. Dagmar Marvanová
Dačická 180
109 00 Praha 10
telefon:
e-mail:



Zadavatel: Městská část Praha 10
Vršovická 1429/68
10138 Praha 10

OBVYKLÁ CENA	2 152 000 Kč
---------------------	---------------------

Počet stran: 16 a 2 stran příloh Počet vyhotovení: 2

Vyhotovení číslo:

Podle stavu ke dni: 4.9.2021

Vyhotoveno: V Praze 7.9.2021

ZNALECKÝ POSUDEK

číslo položky: 4241/2021

Znalecký posudek je podán v oboru ekonomika, odvětví ceny a odhady, specializace oceňování nemovitostí.



Stručný popis předmětu znaleckého posudku

O ceně nemovitosti - obvyklá cena bytové jednotky č.42/7 v objektu čp. 42/29, ulice Smolenská, obec Praha, včetně spoluvlastnického podílu na společných částech domu a pozemku parcelní číslo 73 na katastrálním území Vršovice.

Znalec: Ing. Dagmar Marvanová
Dačická 180
109 00 Praha 10
telefon:
e-mail:



Zadavatel: Městská část Praha 10
Vršovická 1429/68
10138 Praha 10

OBVYKLÁ CENA	5 226 500 Kč
---------------------	---------------------

Počet stran: 17 a 2 stran příloh Počet vyhotovení: 2

Vyhotovení číslo:

Podle stavu ke dni: 4.9.2021

Vyhotoveno: V Praze 8.9.2021

ZNALECKÝ POSUDEK

číslo položky: 4232/2021

Znalecký posudek je podán v oboru ekonomika, odvětví ceny a odhady, specializace oceňování nemovitostí.



Stručný popis předmětu znaleckého posudku

O ceně nemovitosti - obvyklá cena bytové jednotky č. 2450/1 v objektu čp. 2450/1, ulice Mršítkova, obec Praha, včetně spoluvlastnického podílu na společných částech domu a pozemku parcelní číslo 4068 na katastrálním území Vinohrady.

Znalec: Ing. Dagmar Marvanová
Dačická 180
109 00 Praha 10
telefon: [redacted]
e-mail: [redacted]



Zadavatel: Městská část Praha 10
Vršovická 1429/68
10138 Praha 10

OBVYKLÁ CENA	2 621 000 Kč
---------------------	---------------------

Počet stran: 16 a 3 stran příloh Počet vyhotovení: 2

Vyhotovení číslo:

Podle stavu ke dni: 15.8.2021

Vyhotoveno: V Praze 19.8.2021

Městská část Praha 10

ZASTUPITELSTVO MĚSTSKÉ ČÁSTI PRAHA 10

Návrh usnesení

Zastupitelstva městské části Praha 10
číslo
ze dne

knávrhu na vyhodnocení výběrového řízení na prodej volných bytových jednotek formou elektronické aukce – 35.

Zastupitelstvo městské části Praha 10

I. bere na vědomí

informaci o průběhu výběrového řízení na prodej volných bytových jednotek formou elektronické aukce – 35., dle důvodové zprávy předloženého materiálu

II. schvaluje

- a) vyhodnocení výběrového řízení na prodej volných bytových jednotek formou elektronické aukce – 35., dle přílohy č. 2 předloženého materiálu
- b) prodej volných bytových jednotek na základě výběrového řízení na prodej volných bytových jednotek formou elektronické aukce - 35., včetně souvisejících spoluvlastnických podílů na společných částech domu a spoluvlastnických podílů na pozemcích, kupujícím dle této tabulky:

Pořadí	Ulice/k. ú.	č.p.	č.o.	č. bytové jednotky dle prohlášení vlastníka	Velikost bytu	Výměra v m ²	Odhadní cena v Kč	Kupní cena v Kč	Kupující	Datum narození/ IČO
1	Ruská/Vršovice	568	34	568/10	2+1	66,5	6 187 000	7 652 000	Výběr reality, s.r.o.	25676377
2	Ruská/Vršovice	568	34	568/12	1+1	44,2	3 587 000	5 358 703		
3	Brtnická/ Michle	1034	8	1034/09	1+0	28,5	2 784 000	3 150 000		
4	Litevská/ Vršovice	1281	3	1281/02	1+1	44,7	4 538 000	5 713 000	Výběr reality, s.r.o.	25676377
5	Francouzská/ Vinohrady	737	60	737/4	1+0	20,4	2 152 000	3 816 725		
6	Smolenská/Vršovice	42	29	42/7	1+1	49,8	5 226 500	7 075 045	Výběr reality, s.r.o.	25676377
7	Mrštíkova/ Vinohrady	2450	1	2450/01	1+0	30,4	2 621 000	2 781 000		

III. ukládá

1. Radě MČ Praha 10

- 1.1. rozhodnout o ostatních náležitostech kupních smluv dle bodu II. b). tohoto usnesení a zajistit jejich uzavření

Termín: 30. 8. 2022

Předkladatel: Ing. Beneš, místostarosta
Číslo tisku: P10-044011/2022