

Důvodová zpráva

RMČ je předkládán materiál týkající se zpracování variantního architektonického návrhu veřejného prostranství na severní a jižní straně záměru Polyfunkční komplex Malešice, vycházející z bodu č. 2 stanoviska 28. jednání Komise územního rozvoje Rady MČ Praha 10 ze dne 17. 3. 2021, viz příloha č. 1 předloženého materiálu.

Předmětné veřejné prostranství je vymezeno ulicemi Počernická, Limuzská, Káranská a Božecká.

Cílem úkolu je zajištění návrhu řešení veřejných prostranství, tedy mj. nalezení vhodné náplně a podoby dnes již mnohdy dožilých veřejných prostor. Jejich pojetí by mělo navazovat na připravovaný záměr Polyfunkční komplex Malešice a jejich úprava by měla být z části hrazena z finančního příspěvku vzešlého z jednání s investorem záměru ve věci Metodiky spoluúčasti privátního sektoru na veřejných výdajích. KÚR doporučuje v rámci návrhu oslovit i zpracovatele návrhu záměru Polyfunkční komplex Malešice, architektonický ateliér LOST ARCH s.r.o.

V příloze č. 2 naleznete vymezení ploch pro řešení veřejných prostranství v okolí záměru Polyfunkční komplex Malešice na podkladu katastrální mapy s podkladem mimovegetační ortofotomapy a mapy vlastnických vztahů.

Příloha č. 1 - stanovisko 28. KÚR ze dne 17. 3. 2021

Stanovisko Komise územního rozvoje Rady MČ Praha 10 (KÚR)

k bodu č. 3 programu 28. jednání KÚR RMČ Praha 10 ze dne 17. 3. 2021

Doplnění záměru Polyfunkční komplex Malešice

KÚR konstatuje, že došlo k doložení podkladů dle připomínek vzešlých z 26. jednání KÚR k záměru Polyfunkční komplex Malešice.

KÚR doporučuje RMČ zajistit návrh na veřejné prostranství na severní a jižní straně od uvažované výstavby výběrem z několika studií (doložení studie ze strany stavebníka považujeme za vhodné).

KÚR se ztotožňuje s vyjádřením IPR hl. m. Prahy, které v podmínce č. 1 považuje za nenaplněné, a to ve věci týkající se veřejných prostranství a jejich využití, požaduje její doložení.

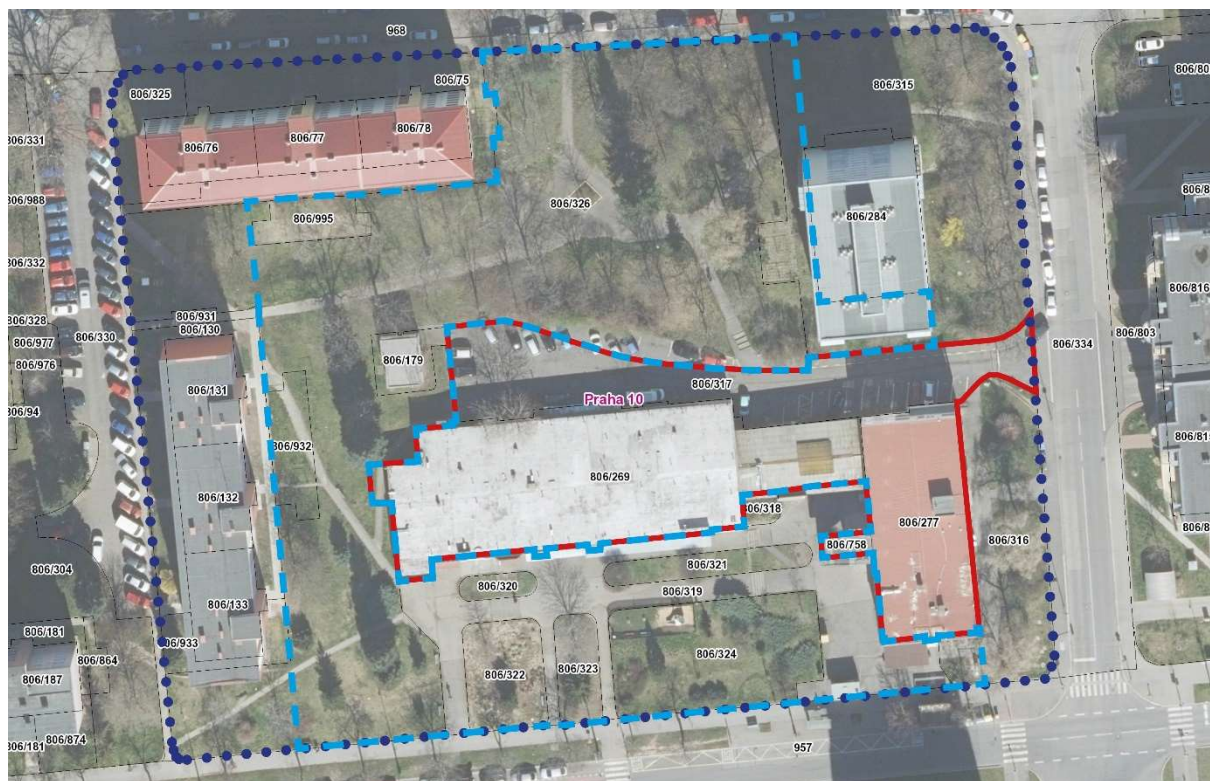
I nadále budou s investorem komunikovány další úkony ve věci potřebných investic, stanovených na základě zpracovaného dokumentu „Metodika spoluúčasti privátního sektoru na veřejných výdajích“ Městskou částí Praha 10.

Stanovisko bylo přijato počtem „5“ hlasů členů komise.



Ing. Milan Maršálek
předseda
Komise územního rozvoje RMČ P10

Príloha č. 2 - vymezení ploch pro řešení veřejných prostranství



- Legenda:
- hranice stavby záměru
 - vymezení základního řešeného území
 - vymezení širšího řešeného území