

## Restaurátorský průzkum a záměr

Transfer, restaurování a instalace  
skleněné muzivní horizontální kompozice  
"RŮST - PŘÍRODA"

autorky ak. mal. Magdalény Cubrové z roku 1982  
snížené přízemí objektu Polikliniky Malešice, Praha 10



Vypracovala: MgA. Magdalena Kracík Štokánová, Ph.D.

Restaurátorka skleněných mozaik s povolením Ministerstva Kultury ČR č. - 81781/2016 -

S laskavou pomocí Ing. arch. Jana Černoorského a Mgr. Veroniky Vicherkové

Tento dokument je chráněn ve smyslu zákona číslo 121/2000 sb. v úplném znění (autorský zákon). Právo k užití ve smyslu zákona číslo 20/1987 sb. má objednavatel a příslušný orgán památkové péče.

2021

©

## Údaje o díle:

Název/námět díla:	<i>Růst - příroda</i>
Umístění:	suterén polikliniky Malešice, Praha 10
Statut památky:	objekt není zapsán jako kulturní památka.
Autor návrhu:	ak. mal. Magdaléna Cubrová
Realizace mozaiky:	Ústředí uměleckých řemesel
Datace mozaiky:	soutěžní návrh 1980, vytvoření kartonu 1981, realizace a instalace 1982
Restaurovaná část:	skleněná mozaika
Materiál:	sklosmalty československé provenience, mozaikové malty na bázi cementu, ocelové rámy a konstrukce
Rozměry:	cca 460 cm x 135,5 cm
Celková plocha:	cca 6 m <sup>2</sup>
Velikost tesser:	cca 0,7- 35 mm - pohledová strana tesser, hloubka tesser cca 0,5 - 20 mm.
Zadavatel:	Městská část Praha 10 Vršovická 68, 101 38 Praha 10 tel.: 267 093 473 web: <a href="http://www.praha10.cz">www.praha10.cz</a>
Nájemník:	EUC Klinika

## Úvod:

Mozaika je velmi zdařilou ukázkou monumentální muzivní tvorby v Československu 80. let za použití štípaných sklosmaltových tesser skládaných alla prima - přímou metodou<sup>1</sup>. Jedná se o horizontální abstraktní kompozici s názvem *Růst - příroda* vytvořenou pro interiér polikliniky v Malešicích v Praze 10. V prostorách sníženého přízemí (oproti ulici sestupuje dolů); mozaika je situována na čelní stěně bývalé zaměstnanecké jídelny v přízemí objektu. Motiv díla je abstraktního rázu, nezátížený ideologickým klimatem doby. Svou působivost zakládá na vhodně zvoleném formátu a pregnantní pestrobarevné kompozici. Mozaika je (dle slov stavebních dělníků) situovaná na nosné zdi.

Dne 15. prosince 2020 se konalo setkání in situ, v jehož rámci proběhl předběžný rest. průzkum a následná konzultace ohledně možného transferování mozaiky. Městská část Praha 10 oslovila restaurátory, aby provedli sondu a vypracovali záměr týkající se zachování mozaiky včetně přemístění na adekvátní místo, kde by mohla být na veřejnosti přístupným místě.

Dne 6. 1. 2021 proběhl podrobný restaurátorský průzkum (během KD stavby). Mozaika byla zpřístupněna a restaurátoři provedli sondu v horní části mozaiky, v místě viditelných `švů` - styčných ploch dvou panelů. Na základě průzkumu byl vypracován záměr včetně návrhu instalace mozaiky na nově vytvořenou zídku (příčku) ve vstupním vestibulu - čekárně. Toto místo bylo jednohlasně vybráno jako ideální pro budoucí prezentaci uměleckého díla.

## Popis díla:

Mozaika *Růst - příroda* zaujímá centrální pozici na čelní stěně (bývalé) zaměstnanecké jídelny malešické polikliniky. Podlouhlý horizontální formát rozvíjí mozaiku takřka na plnou šíři místnosti, přičemž je osazen do pohledové výšky sedícího diváka, s dostatečnou rezervou nad hranou běžného jídelního stolu. Velkorysý odstup protáhlé jídelny dává vyniknout celkové kompozici, zatímco možnost přirozeného bočního osvětlení nechá vyznít i `reliéfnost` mozaikové plochy - až sochařskou polohu, třetí rozměr (typický lom a struktura sklosmaltových tesser stejně jako metoda realizace dávají celku jedinečné optické vlastnosti; osvětlení je u mozaiky více než u jiných výtvarných druhů skutečně klíčovým aspektem vyznění).

Pro prostory jídelny byla zvolena abstraktní, přírodou inspirovaná kompozice, založená na bohaté škále barevných odstínů, ještě zdůrazněných tmavou spárkou. Paleta přechází od hluboké

---

<sup>1</sup> na předem připravené panely (počet panelů - tři; "panelizace" umožnila realizaci v mozaikářské dílně s následnou rychlou montáží a začišťením v místě určení.)

zelené a hnědé, přes krémové a popelavé tóny, oranžovou a žlutou až po pastelové tóny, nachovou a modř. Barvy se dynamicky rozbíhají do větších i drobnějších ploch, které vlivem barevné modelace, i za pomoci mozaikářské skladby (specifický rukopis skládání tesser, tzv. *andamento*), mnohde nabývají na objemu. Přes značnou expresivitu a dramatičnost, celek nepozbývá soudržnost a řád, čímž se - i díky profesionálnímu řemeslnému provedení - zařazuje mezi špičková díla v oboru aplikovaného výtvarného umění.

Mozaika je signována v levém dolním rohu iniciálami MC velkými písmeny, bez letopočtu. V archivu ÚUŘ byla (Veronikou Vicherkovou) tato mozaika dohledána v seznamu realizací. Během přelomu let 2020 a 2021 se podařilo kontaktovat s autorkou, která potvrdila domněnku, že se jedná o vysoutěženou zakázku. Konkurz byl vypsán v roce 1979, v roce 1980 podává autorka - ak. mal. M. Cubrová několik návrhů, ze kterých komise vybírá ten výherní a nechává autorku vypracovat karton 1:1. Ten je hotový v roce 1981 a předložený Ústředí uměleckých řemesel v pro realizaci v technice skleněné mozaiky. Rozměry mozaiky jsou 460 cm x 135,5 cm. Použité tessery jsou z opakního skla, s různorodým lomem, povrch mozaiky je spíše strukturovaný a lokálně reliéfní.

Mozaika je složena z trojice panelů. Panely tvoří betonová deska v ocelovém rámu z L profilu 30 x 30 x 3 mm. Tloušťka panelu včetně mozaikových skel je cca 4 cm. Ve stávajícím stavu jsou panely navařeny na nosný kovový rám vsazený do stěny. Rám je o zhruba 2 cm menší než vnější rozměr mozaiky a současně zhruba o 2 cm ze stěny vystupuje. Jednotlivé panely jsou tak instalovány před stěnou, tzv. bezrámově.

Během sondy byla potvrzena domněnka, že se jedná o jednotlivé panely, na místě sesazené a sešité. Jedná se o tři rámy odlišných rozměrů, v nichž je mozaika osazena. Různá velikost vznikla pravděpodobně kvůli nezasahování do některých výtvarných prvků. Levá část má rozměry 170 cm x 135,5 cm, prostřední 130 cm x 135,5 cm a pravá část 160 cm x 135,5 cm.

## **Autorka:**

### **ak. mal. Magdaléna Cubrová**

(\* 1952) absolvovala školu malby a monumentální tvorby na AVU v Praze, u profesorů Jana Smetany a Aloise Fišárka. Profesní školení a zejména rodinné predispozice (František Cubr je otcem M. C.) se odrážejí v celé autorčině tvorbě. Malešická mozaika plně spadá mezi nejlepší malířská díla Magdaleny Cubrové, ale hodnotný materiál skleněných smaltů dává více než malířské pigmenty vynít jejímu subtilnímu barevnému vnímání.

Tvorba Magdalény Cubrové se pohybuje od drobných kreseb (i karikatur) po monumentální plátna a návrhy pro architekturu. Z realizací jmenujme vedle mozaiky malešické polikliniky i práce pro nemocnici Na Homolce, gobelíny pro VŠE (1989), nebo malby pro banku CCS v Praze (1995).<sup>2</sup>

*Věnuje se malířské a monumentální tvorbě do architektury. V roce 1982 stipendium na Akademii P. Vanucci, Perugia, Itálie. Účast na 53 kolektivních výstavách. Účast na 13 zahraničních výstavách. 25 samostatných výstav - ČR, Itálie, Holandsko, Německo. Zastoupena ve sbírkách Národní galerie Praha, v krajských galeriích, společenských organizacích, nemocnicích a bankách, a v soukromých sbírkách v ČR, Německu, Itálii, Švédsku, USA, Brazílii, Japonsku, Řecku, Holandsku, Velké Británii, Švýcarsku, Venezuele, Španělsku. 26 realizací do architektury v různých materiálech:*

*nástěnná malba, smalt, skleněná mozaika, malba na textil, klasický gobelín, malba na sklo, malba na nábytek. Žije a pracuje v Praze.*<sup>3</sup>

---

<sup>2</sup> Heslo Magdaléna Cubrová, *Slovník českých a slovenských výtvarných umělců 1950-.* Ostrava, 1998, sv. 1 A-C, s. 278-279.

<sup>3</sup> Katalog výstavy *Obrazy, Magdalena Cubrová - Obrazy*, Galerie Maxiart, 2017

## **Současný stav:**

Na základně restaurátorského průzkumu lze konstatovat, že celkový stav mozaiky se z optického hlediska (a provedené sondy 2 x 2 cm) zdá být dobrý, soudržný. Odpovídá stáří, interiérovému umístění, užívání prostoru a profesionálnímu přístupu při realizaci a osazení díla. Tessery jsou povrchově znečištěné prachovými nečistotami, usazeninami. Vzhledem k původnímu využívání prostoru jako jídelny budou pravděpodobně nečistoty obsahovat též mastné depozity. Lokálně chybí tessery, zejména ve spodní části, dá se předpokládat degradace jednotlivých tesser, některé jsou prasklé, mají trhlinky nebo drobná mechanická poškození. Jedná se o přibližně desítky tesser.

Mozaika nejeví větší známky odfouknutí od podkladu, nejsou patrné žádné `caverny`, ačkoliv na spodní části jednotlivých panelů mozaiky nejsou zcela koherentní s ocelovým rámem a mohl by zde vyvstat problém, pokud nebude soudržnost k podkladovým materiálům dostatečná. V takovém případě bude nutné do záměru započítat etapy nové panelizace. Mozaika je rozdělena na tři části - tak jak vznikala - v ocelových rámech (30 mm L profil), které jsou velikostí a tvaroslovím přizpůsobeny uměleckému dílu.

Ve spodní části mozaiky jsou patrná místa styku mezi jednotlivými ocelovými rámy, v horní části nejsou tyto `spáry` patrné. Bylo vybráno vhodné místo pro provedení sondy (horní hrana mezi panely 1 a 2) za účelem zjištění a potvrzení probíhající konstrukce. Bylo zjištěno, že z horní strany mozaiky byl profil L po provedení svárů zbrúšen, a tudíž není na první pohled znatelný spoj mezi panely.

Momentálně je mozaika chráněna proti poškození při probíhající stavbě dřevěným bedněním s plastovou folií. Předchozí restaurátorské zákroky nejsou patrné. Ocelový rám jeví známky korozních produktů odpovídající stáří a užívání. Lokálně je znečištěn nátěrovou bílou barvou.

## Restaurátorský záměr

### 1. etapa - prekonsolidace, zabezpečení a transfer v jednotlivých krocích:

1. Etapa dokumentace
2. Etapa čištění mozaikových obrazů in situ
3. Prekonsolidace případných uvolněných částí, trhlin
4. Etapa obnažení míst původních `švů` a identifikace materiálů
5. Etapa vytvoření ochranných přelepů - bandáž ve vrstvách
6. Úprava mozaiky - dělení na původní manipulační díly
7. Transfer mozaiky
8. Transport, manipulace a uskladnění (v prostorách depozitu restaurátorů)

### 2. etapa - transport a instalace mozaiky

V druhé etapě (po transferu lze předpokládat níže uvedené kroky, nicméně veškeré následující procesy se budou odvíjet od stavu podloží mozaiky). Červeně jsou značené etapy, ke kterým by se dalo uchýlit pouze v krajním případě nesoudržnosti mozaiky s podkladovými materiály:

9. Identifikace jednotlivých částí mozaiky pro následné sesazení, manipulace v rámci ateliéru.
10. Etapa čištění manipulačních dílů z rubové strany (odbroušení a odsekání mozaikového lože, malt)
11. Příprava nových panelů
12. Nová panelizace - vytvoření jednotlivých mobilních manipulačních dílů původní velikosti.
13. Koncepce a vytvoření nových konstrukčních prvků pro osazení mozaiky ve vstupním vestibulu
14. Materiál - příprava sklosmaltů (sekání, štípání, broušení etc.) na doplnění chybějících tesser mozaiky
15. Zkouška vsazení rámu (koordinace termínu se stavbou)
16. Osazení panelů mozaik na místě určeném pro instalaci
17. Odstranění konstrukce a přelepů, čištění povrchu
18. Restaurování kovových částí - rám, armatura etc.
19. Rekonstrukce prostor spár vzniklých při transferu mozaik
20. Injektáž případných drobných trhlin
21. Barevné sjednocení
22. Lokální spárování
23. Zabezpečení mozaiky po zbývajícím dobu stavby
24. Restaurátorská zpráva (ve elektronické i tištěné podobě)

**Závěr:**

Bezesporu se jedná o jedinečnou, cennou mozaiku - nejen pro samotné ztvárnění, ale také vzhledem k použitým materiálům - československým sklosmaltům, které se více než třicet let nevyrábějí.

Doporučuji instalovat ve veřejnosti přístupném prostoru, s adekvátním odstupem (min. 4 metry)  
Podporuji snahy o zachování tohoto hodnotného a neopakovatelného díla.

**V Úněticích dne 27. 3. 2021**

**MgA. Magdalena Kracík Štorkánová, Ph.D.**

Kapitulní 262/21, 252 62 Únětice

## GRAFICKÁ DOKUMENTACE



## FOTOGRAFICKÁ A ARCHIVNÍ DOKUMENTACE

Autoři fotografií: Magdalena Kracík Štorkánová, Ondřej Surový, A. Weisser, P. Sirotek  
Počet fotografií: 13



Celkový pohled na mozaiku - archiv autorky, foto A. Weisser.



Celkový pohled na mozaikovou kompozici, foto: Petr Sirotek in *Glass review*, 1983, č. 6, s. 22.

Skleněná mozaika pro jídelnu polikliniky v Měšicích  
autor: M. Cubrová  
investor: Výstavba hl. m. Prahy - Výstavba účelových staveb  
Praha

Zápis ze Soupisu spolupráce výtvarníka s architektem.



Celkový pohled na mozaikovou kompozici opatřenou ochranným bedněním - situace v době předběžného restaurátorského průzkumu 12/2020.



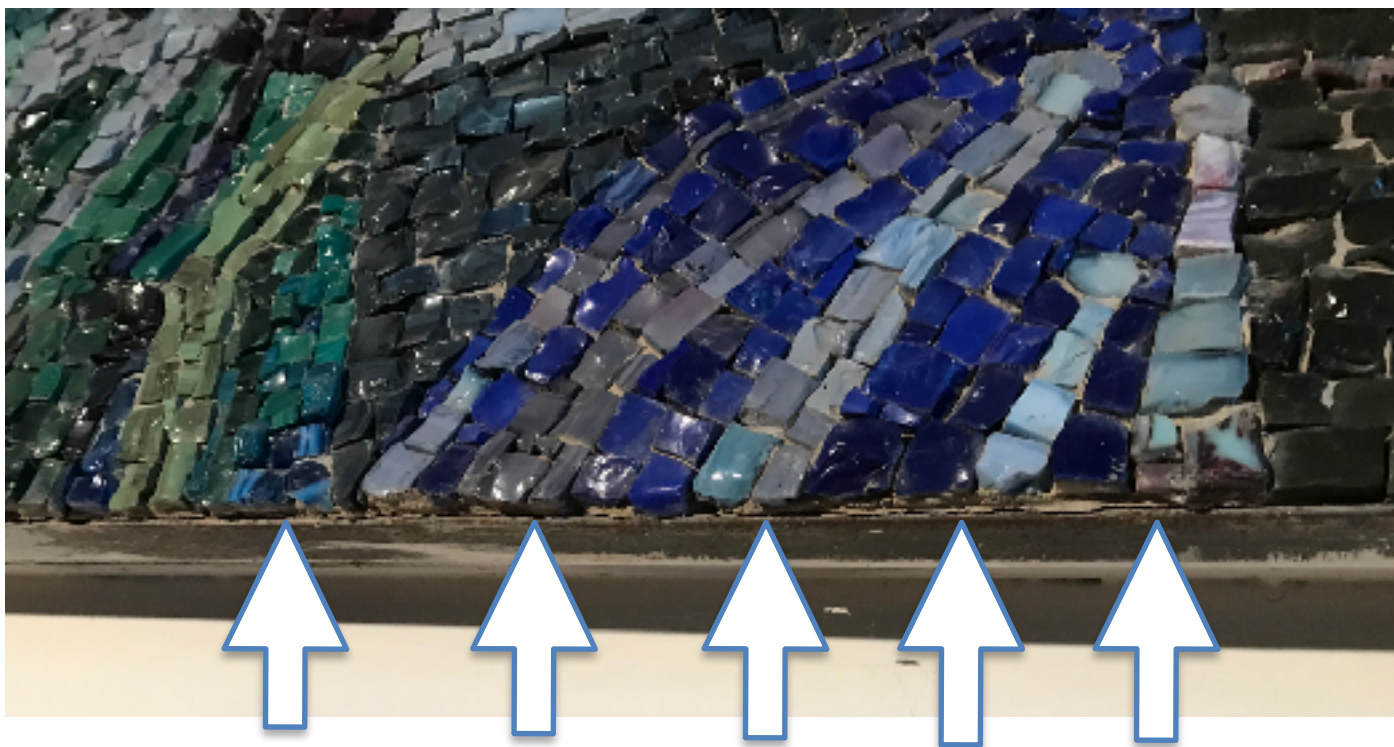
Detail levé části mozaiky se signaturou - iniciály MC.



Celkový pohled na mozaikovou kompozici - situace během restaurátorského průzkumu. 1/2021.



Celkový pohled na mozaiku - stav po instalaci v roce 1982. Foto A. Weisser.



Nahore: Detail spodní částí mozaiky - ocelový rám L profilu, viditelná spára mezi 1. a 2. mozaikovým panelem. Znatelná je koroze rámu, defekty v podobě barevných cákanců a vrstev omítky. Tessery jsou v této části `odfouknuté`.

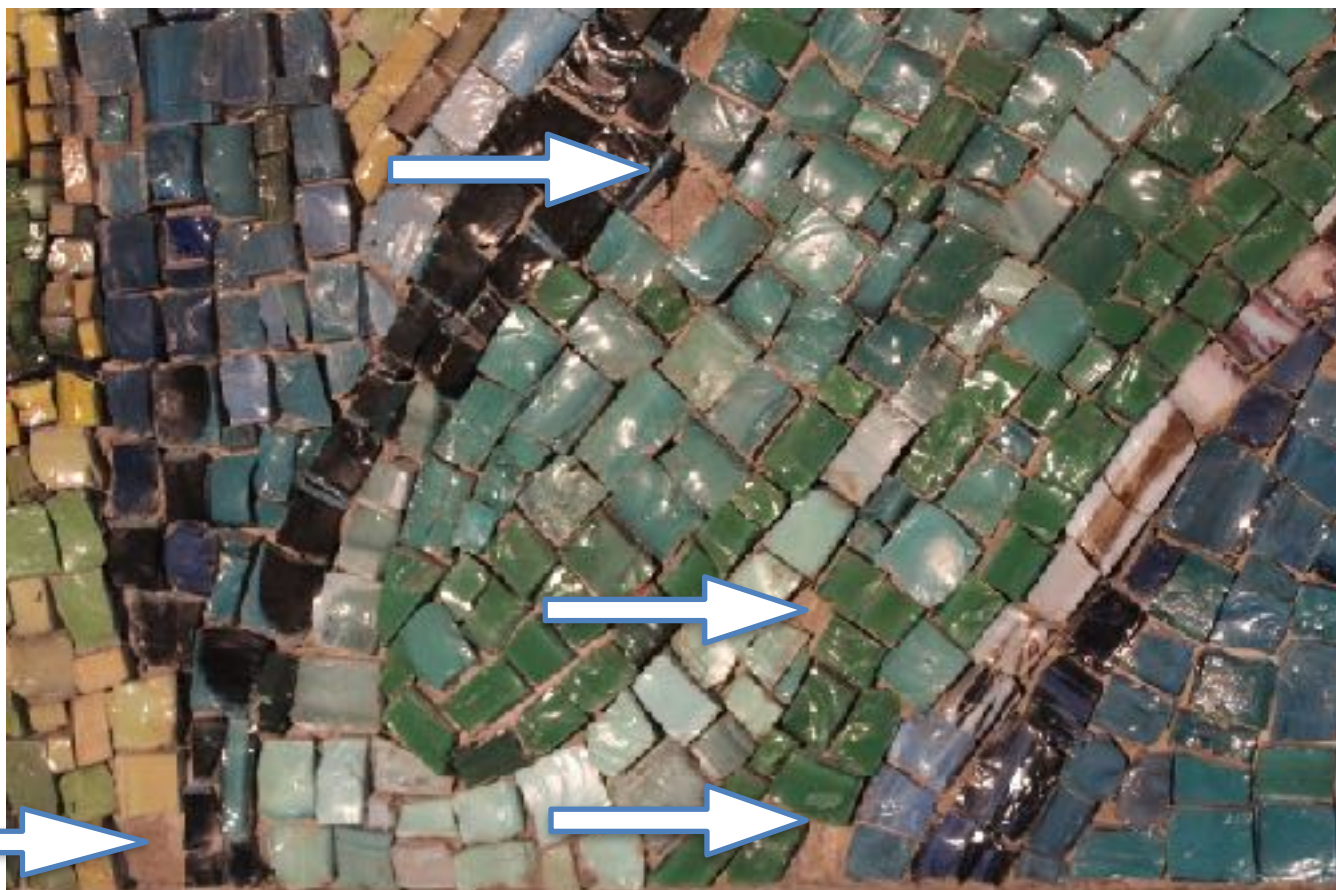
Dole: Detail mozaikového obrazu při bočním osvětlení - strukturní až reliéfní podoba povrchu mozaiky. Patrné jsou prachové depozity, znečištěný povrch tesser.



Detail horní části mozaiky, kde byla provedena sonda - v místě "švu" mezi 1. a 2. panelem mozaiky.



Detail dohotovené sondy - obnažený spoj dvou ocelových panelů L profilu.



Detail mozaiky - označená místa chybějících tesser.



Definování prostoru nového místa osazení mozaiky - při vstupním vestibulu, v čekárně polikliniky.