

Důvodová zpráva

V souvislosti s postupným uvolňováním opatření zabráňujících šíření nákazy COVID-19 a dle doporučení Ministerstva školství, mládeže a tělovýchovy ČR (dále MŠMT) ze dne 30. 4. 2020 předkládáme RMČ Praha 10 návrh na obnovení provozu mateřských škol (MŠ) zřízených městskou částí Praha 10 (MČ Praha 10).

Rozhodnutím RMČ Prahy 10 ze dne 16. 3. 2020, usnesení č. 201, byl přerušen provoz všech mateřských škol zřízených MČ Praha 10 s účinností od 17. 3. 2020 do odvolání.

Aktivně pracujeme na obnovení provozu všech MŠ, abychom nebránili návratu k pracovním povinnostem zákonných zástupců dětí. Je ale nutné přihlédnout k prostorovým, personálním a organizačním možnostem jednotlivých škol.

Stejně aktivně přistupují k otevření ředitelky MŠ a začínají zjišťovat zájem zákonných zástupců dětí o otevření MŠ od 25. 5. 2020.

Odbor školství (OŠK), po projednání s ředitelkami MŠ, navrhuje RMČ obnovit provoz MŠ od 25. 5. 2020. Jedná se o stejné datum, kdy žáci 1. stupně základních škol (ZŠ) mají možnost opět navštěvovat ZŠ formou školních skupin.

K termínu otevření 25. 5. 2020 mohou ředitelky MŠ garantovat:

- 1) zjištění zájmu zákonných zástupců opět posílat své děti do MŠ. Dále mohou garantovat seznámení zákonných zástupců s provozem MŠ, s hygienickými opatřeními a s povinností předkládat čestné prohlášení o neexistenci příznaků virového infekčního onemocnění u dítěte.
- 2) zajištění provozu MŠ dle doporučení MŠMT ze dne 30. 4. 2020 – viz příloha č. 1 včetně zajištění dostatečného množství desinfekce a ochranných pomůcek pro své zaměstnance, důkladného úklidu a desinfekce všech prostor, dokoupení bezkontaktních teploměrů, jednorázových papírových ručníků pro děti, proškolení zaměstnanců o hygienických zásadách a o potřebě průběžného čištění apod. S podmínkami vycházejícími z opatření budou prokazatelně seznámeni zaměstnanci MŠ, rodiče a děti (s přihlédnutím k jejich věku, schopnostem a dovednostem).
- 3) stanovení provozu škol s ohledem na personální možnosti. Z aktuálního zjištění od ředitelky MŠ vyplývá, že některé MŠ dokážou zajistit provoz pouze s omezenou pracovní dobou nebo s nižším počtem tříd či pracovišť, a to z toho důvodu, že některé zaměstnankyně spadají do skupiny osob s rizikovými faktory, kterou stanovilo Ministerstvo zdravotnictví, nebo doma pečují o dítě ze ZŠ. U těchto osob lze předpokládat (a nebo je již zřejmé), že do MŠ nenastoupí.
- 4) nastavení systému intervalového střídání při školním stravování i venkovních aktivitách, vymezení odděleného prostoru pro jednotlivé skupiny apod., jak doporučuje materiál MŠMT.
- 5) zajištění školního stravování.
- 6) dokončení úprav a oprav v MŠ, pro jejichž realizaci ředitelky MŠ využily toho, že v budovách nepobývají děti (např. malování a následné čištění kobereců, desinfekce hraček, instalace desinfekčních zásobníků, nátěr zárubní, opravy herních prvků, instalace nových ochranných plachet na pískoviště, některé ředitelky mají nasmlouvané firmy zajišťující desinfekci prostor před otevřením, aj.).

25. 5. 2020 budou obnovovat provoz MŠ také sousední městské části – Praha 3, Praha 4 a Praha 2, čímž jsou garantovány stejné podmínky pro zákonné zástupce z okolí.

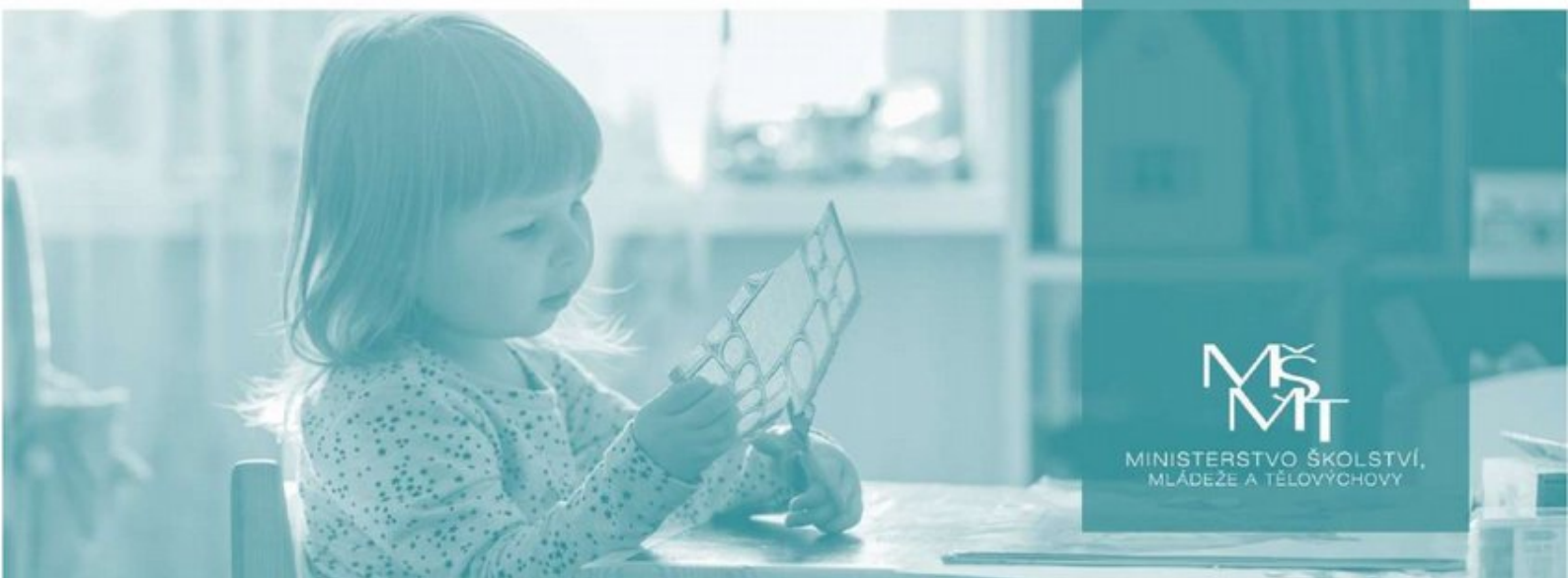
MŠMT ve svém doporučujícím materiálu ze dne 30. 4. 2020 nestanovilo vhodný počet dětí do jedné třídy MŠ. Nedomníváme se ale, že by prostředí MŠ bylo v tuto dobu méně nebezpečné než prostředí ZŠ, pro které jsou stanoveny školní skupiny po 15 žácích (z počtu stanoveného vyhláškou na 30). Po konzultaci s ředitelkami MŠ bylo konstatováno, že třídy v MŠ nemohou být naplněny na běžný počet 24 – 28 dětí. Proto RMČ doporučuje, aby ředitelky naplnily skupiny dětí do max. počtu 20. Ředitelky MŠ zjistí, jak velký zájem umístit děti do MŠ mají zákonní zástupci na mateřské/rodičovské dovolené a rodiče docházející do zaměstnání.

S menším počtem dětí ředitelky mohou zajistit hygienické a bezpečnostní podmínky epidemiologických opatření stanovené MŠMT a Ministerstvem zdravotnictví. Odpovědnost za zdraví zaměstnanců i dětí v důsledku nese ředitelka MŠ.

Zároveň bude OŠK ve spolupráci s ředitelkami MŠ prostřednictvím webových stránek MČ Praha 10 i stránek jednotlivých MŠ apelovat na rodiče, aby z důvodu nešíření koronavirové nákazy pečlivě zvážili nezbytnost obnovení docházky svého dítěte v MŠ, a to s ohledem na jeho zdravotní stav a schopnost přizpůsobit se stanovenému režimu.

Příloha č. 1

PROVOZ MATEŘSKÝCH ŠKOL V OBDOBÍ DO KONCE ŠKOLNÍHO ROKU 2019/2020



**MS
MT**
MINISTERSTVO ŠKOLSTVÍ,
MLÁDEŽE A TĚLOVÝCHOVY

Praha, 30. 4. 2020

PROVOZ MATEŘSKÝCH ŠKOL V OBDOBÍ DO KONCE ŠKOLNÍHO ROKU 2019/2020

Úvod

Tento dokument se vztahuje na základní provozní podmínky mateřských škol po dobu trvání potřeby dodržování epidemiologických opatření a doporučení.

Tento dokument stanoví pouze ty základní provozní podmínky, které se liší (či jsou stanoveny nad rámec) od standardních podmínek vyplývajících ze školských, hygienických, pracovněprávních a dalších předpisů.

Cesta do mateřské školy a z mateřské školy

Při cestě do školy a ze školy se na děti a doprovod vztahují obecná pravidla chování stanovená krizovými opatřeními, zejména:

- Zakrytí úst a nosu ochrannými prostředky (*dále jen „rouška“*).^{1, 2}
- Dodržení odstupů 2 metry v souladu s krizovými nebo mimořádnými opatřeními (*tedy není nutné např. u doprovodu dítěte/členů společné domácnosti*).

Příchod k mateřské škole a pohyb před mateřskou školou

- Minimalizovat velké shromažďování osob před školou; mateřská škola je povinna zajistit případnou organizaci pohybu osob před školou.
- Před školou dodržovat odstupů 2 metry v souladu s krizovými nebo mimořádnými opatřeními (*tedy není nutné např. u doprovodu dítěte/členů společné domácnosti*).
- Pro všechny osoby nacházející se před budovou školy platí povinnost zakrytí úst a nosu.²

v prostorách mateřské školy

- Doporučuje se organizovat aktivity tak, aby bylo možné větší než obvyklou část dne strávit venku v areálu MŠ.
- Doprovázející osoba se v prostorách mateřské školy pohybuje vždy v roušce^{1, 2}, a to pouze po nezbytně nutnou dobu (*zejména předání, vyzvednutí dítěte*).
- **Děti a pedagogičtí pracovníci mateřské školy roušky v prostorách školy nosit nemusí.**
- Pro pobyt venku se využívá pouze areál MŠ, včetně zahrady, nádvoří, hřiště školy. Dle místních podmínek se skupiny dětí intervalově střídají nebo je určen oddělený prostor pro jednotlivé skupiny.
- Toalety musí být vybaveny tekoucí pitnou vodou, mýdlem v dávkovači a jednorázovými papírovými ručníky pro bezpečné osušení rukou.
- Úklid a dezinfekce toalet probíhá minimálně jednou denně.
- Rukavice pro běžné činnosti nejsou nutné, potřebné jsou např. při dopomoci s osobní hygienou dětí, při přípravě jídla, likvidaci odpadů atd.
- **Škola ve spolupráci se zřizovatelem zajistí dostatečné množství dezinfekce.**

¹ Za ochranné prostředky dýchacích cest (*nos, ústa*) se považuje nejenom rouška, ale i ústenka, šátek, šál nebo jiné prostředky, které brání šíření kapének.

² Uvedené neplatí pro osoby s výjimkou z povinného zakrytí nosu a úst (*mimořádná opatření viz webové stránky www.mzcr.cz*).

- **Časté větrání** je zásadním preventivním faktorem (*minimálně jednou za hodinu po dobu 5 minut*).
- **Úklidový personál** musí být informován a poučen o hygienických zásadách a o potřebě průběžného čištění a dezinfekce povrchů a předmětů.
- **Důkladné čištění všech místností**, ve kterých se děti, pedagogové a další pracovníci školy nacházejí, musí být prováděno nejméně jednou denně.
- **Dezinfekce povrchů** nebo předmětů, které používá zvláště velký počet lidí, musí být prováděna několikrát denně (*např. kliky dveří, spínače světla, klávesnice a počítačové myši*). Nutné je vyhnout se alergickým prostředkům.
- Odpadkové koše musí být vyprázdněny alespoň jednou denně.

Ve třídě

- Neprodleně po přezutí a převlečení si musí každý důkladně (*20 až 30 sekund*) umýt ruce vodou a tekutým mýdlem.
- V každé třídě je nezbytné často větrat (*minimálně jednou za hodinu po dobu 5 minut*).

Při podezření na možné příznaky COVID-19

- Nikdo s příznaky infekce dýchacích cest, které by mohly odpovídat známým příznakům COVID-19 (*zvýšená tělesná teplota, kašel, náhlá ztráta chuti a čichu, jiný příznak akutní infekce dýchacích cest*) nesmí do školy vstoupit.
- Pokud dítě vykazuje některý z možných příznaků COVID-19, je nutné umístit jej do samostatné místnosti a kontaktovat zákonné zástupce s ohledem na okamžité vyzvednutí dítěte. O podezření se informuje spádová hygienická stanice. Ostatní děti je pak vhodné umístit do jiné místnosti nebo změnit výuku na pobyt venku s povinným nošením roušky, dokud není známý zdravotní stav indisponovaného dítěte. Doporučuje se, aby škola měla bezkontaktní teploměr k měření tělesné teploty.
- Pokud se u zaměstnance mateřské školy příznaky objeví v průběhu práce, školu opustí v nejkratším možném čase s použitím roušky a požadovaného odstupu. Děti je pak vhodné umístit do jiné místnosti nebo změnit aktivitu na pobyt venku s povinným nošením roušky, dokud není známý zdravotní stav indisponovaného zaměstnance školy.

Rámcová pravidla pro zajištění školní stravování v zařízení školního stravování

- Dle místních podmínek, množství dětí a personálu je možné zvažovat jednu z následujících možností:
 - Školní stravování – v běžné podobě.
 - Školní stravování – studené balíčky při zajištění níže uvedených pravidel.
- Před zahájením stravování si každé dítě umyje ruce.
- Pokrmy či balíčky vydává personál včetně čistých příborů. Děti si samy jídlo a pití nenabírají a neberou si ani příbory.
- Při přípravě jídel a při vydávání je nutné dodržovat zvýšenou měrou běžná hygienická pravidla.

Základní pravidla pro provádění úklidu

- Před znovuotevřením školy bude uskutečněn důkladný úklid a dezinfekce všech prostor.
- Zvýšení frekvence dezinfekce ploch (*s důrazem na místa dotyku rukou*).

- Pro čištění a dezinfekci se používají dezinfekční prostředky, které působí jakoukoliv virucidní aktivitou. Na etiketě je uvedena účinná koncentrace dezinfekčního prostředku a čas působení (*min. EN14476 nebo DVV/RKI*).
- Ředění dezinfekčních prostředků musí být prováděno v souladu s návodem uvedeným na etiketě dezinfekčního prostředku a po uplynutí času působení je nutné dezinfekci zopakovat.
- Zvýšená pozornost je věnována také dezinfekci školních lavic, stolů a povrchů, jako jsou např. kliky, vodovodní baterie, klávesnice, dálkové ovládače, telefony, učební pomůcky, čipové systémy, podlahy používaných prostor, WC apod. Po celou dobu platnosti epidemiologických opatření je zakázán suchý úklid.
- Zajistit dostupnost nádob na likvidaci odpadů bezpečným způsobem (*vyjímatelné jednorázové pytle*).
- O zprísněných podmínkách úklidu musí být poučen úklidový personál.

Osoby s rizikovými faktory

Ministerstvo zdravotnictví stanovilo následující rizikové faktory:

1. Věk nad 65 let s přidruženými chronickými chorobami.
2. Chronické onemocnění plic (*zahrnuje i středně závažné a závažné astma bronchiale*) s dlouhodobou systémovou farmakologickou léčbou.
3. Onemocnění srdce a/nebo velkých cév s dlouhodobou systémovou farmakologickou léčbou např. hypertenze.
4. Porucha imunitního systému, např.
 - a) při imunosupresivní léčbě (*steroidy, HIV apod.*),
 - b) při protinádorové léčbě,
 - c) po transplantaci solidních orgánů a/nebo kostní dřeně,
5. Těžká obezita (*BMI nad 40 kg/m²*).
6. Farmakologicky léčený diabetes mellitus.
7. Chronické onemocnění ledvin vyžadující dočasnou nebo trvalou podporu/náhradu funkce ledvin (*dialýza*).
8. Onemocnění jater (*primární nebo sekundární*).

Co dělat v případě, že zaměstnanec školy patří do rizikové skupiny

Do rizikové skupiny patří zaměstnanec školy, který osobně naplňuje alespoň jeden bod uvedený výše nebo pokud některý z bodů naplňuje jakákoliv osoba, která s ním žije ve společné domácnosti.

Doporučuje se, aby zaměstnanci zvážili tyto rizikové faktory, pokud se na ně vztahují, a v případě přítomnosti ve škole pak věnovali zvýšenou pozornost při ochraně svého zdraví.

Ředitel školy zajistí důsledné dodržování hygienických doporučení pro provoz školy a organizaci pobytu dětí ve škole.

Zaměstnanci, včetně zaměstnanců náležejících do rizikové skupiny, i nadále plní pracovněprávní povinnosti vyplývající z pracovněprávního vztahu.

Je-li to organizačně možné, může ředitel školy zaměstnancům patřícím do rizikové skupiny, kteří přichází při výkonu práce do přímého kontaktu s větším množstvím dalších osob, umožnit na jejich žádost úpravu způsobu výkonu pracovních povinností, a to například zajištěním efektivnějších ochranných pomůcek.

Není-li taková úprava pracovních povinností organizačně možná, měl by zaměstnanec doložit, že patří do rizikové skupiny (*potvrzením od lékaře*), a v návaznosti na to se lze se zaměstnancem dohodnout na poskytnutí neplaceného volna (*pracovního volna bez náhrady mzdy nebo platu*).

Co dělat v případě, že dítě patří do rizikové skupiny

Do rizikové skupiny patří dítě, které osobně naplňuje alespoň jeden bod (2-8) uvedený výše nebo pokud některý z bodů naplňuje jakákoliv osoba, která s ním žije ve společné domácnosti.

Doporučuje se, aby zákonní zástupci zvážili tyto rizikové faktory, pokud dítě patří do rizikové skupiny, a rozhodli o účasti dítěte v mateřské škole s tímto vědomím.

Při prvním vstupu do školy předkládá zákonný zástupce žáka tato prohlášení, která je možné podepsat před vstupem do školy:

- písemné seznámení s vymezením rizikových skupin stanovených Ministerstvem zdravotnictví, a
- písemné čestné prohlášení o neexistenci příznaků virového infekčního onemocnění (*např. horečka, kašel, dušnost, náhlá ztráta chuti a čichu apod.*).

O této povinnosti by měli být zákonní zástupci ředitelem školy předem informováni (*v rámci sdělení informace o obnovení provozu školy a jejích podmínkách*). Pokud zákonný zástupce tyto dokumenty nepodepíše, nebude vstup dítěti do mateřské škole umožněn.

Osobní ochranné pomůcky pro zaměstnance školy

V souladu s Mimořádným opatřením Ministerstva zdravotnictví vzniká povinnost nosit roušky, popř. jinou ochranu nosu a úst, občanům České republiky, a to i po dobu jejich výkonu práce (*pokud místo práce není v místě trvalého bydliště*). Výjimka je stanovena pro učitele v mateřské škole. V daném případě, pokud se nejedná o prvek, který zaměstnavatel zaměstnanci přiděluje v rámci řízení rizik k zajištění bezpečnosti a ochrany zdraví při práci, lze tyto pomůcky označit jako „osobní ochranný prostředek“, nikoli tedy „osobní ochranný pracovní prostředek“. Neexistuje zde tedy pro zaměstnavatele vyvstávající povinnost vybavit zaměstnance rouškami, či jiným ochranným prostředkem dýchacích cest. Z Mimořádného opatření nevyplývá, že by byl prostředek, který brání šíření kapének, osobním ochranným pracovním prostředkem. V dalším odkazujeme na stanovisko Ministerstva zdravotnictví, které je k dispozici [zde](#).

Přesto doporučujeme, aby škola disponovala určitou zásobou roušek či jiných ochranných prostředků pro případ potřeby.

Další podrobnosti lze nalézt v Doporučení Ministerstva zdravotnictví k používání respirátorů a roušek (*ústenek*) a doporučené třídy ochrany pro vybrané profese (*dostupné [zde](#)*).

Co připravit před znovuotevřením školy

- Mateřská škola a její provoz se řídí po znovuotevření nadále standardními pravidly podle právních předpisů, zejména podle zákona č. 561/2004 Sb., o předškolním, základním, středním, vyšším odborném a jiném vzdělávání (*školský zákon*), ve znění pozdějších předpisů, a vyhlášky č. 14/2005 Sb., o předškolním vzdělávání, ve znění pozdějších předpisů.
- Škola by měla včas informovat zákonné zástupce dětí o
 - organizaci předškolního vzdělávání a dalších souvislostech:
 - ✦ povinnosti podepsat čestné prohlášení a seznámení (*viz příloha*), ✦ provozu školy a hygienických opatřeních.

Příloha – čestné prohlášení

(*čestné prohlášení ve formátu PDF je v samostatném souboru, případně lze stáhnout/vytisknout z webu MŠMT [ZDE](#)*)

ČESTNÉ PROHLÁŠENÍ

O NEEEXISTENCI PŘÍZNAKŮ VIROVÉHO INFEKČNÍHO ONEMOCNĚNÍ

Jméno a příjmení (dítěte/žáka/studenta/účastníka vzdělávání)

.....

datum narození:

trvale bytem:

1. Prohlašuji, že se u výše uvedeného dítěte/žáka/studenta/účastníka vzdělávání neprojevují a v posledních dvou týdnech neprojeví příznaky virového infekčního onemocnění (např. horečka, kašel, dušnost, náhlá ztráta chuti a čichu apod.).
2. Prohlašuji, že jsem byl seznámen s vymezením osob s rizikovými faktory a s doporučením, abych zvážil tyto rizikové faktory při rozhodování o účasti na vzdělávacích aktivitách.

V

Dne

.....
 Podpis zletilého žáka/studenta/účastníka vzdělávání
 nebo
 Podpis zákonného zástupce nezletilého

Osoby s rizikovými faktory

Ministerstvo zdravotnictví stanovilo následující rizikové faktory:

1. Věk nad 65 let s přidruženými chronickými chorobami.
2. Chronické onemocnění plic (zahrnuje i středně závažné a závažné astma bronchiale) s dlouhodobou systémovou farmakologickou léčbou.
3. Onemocnění srdce a/nebo velkých cév s dlouhodobou systémovou farmakologickou léčbou např. hypertenze.
4. Porucha imunitního systému, např.
 - a) při imunosupresivní léčbě (steroidy, HIV apod.),
 - b) při protinádorové léčbě,
 - c) po transplantaci solidních orgánů a/nebo kostní dřeně,
5. Těžká obezita (BMI nad 40 kg/m²).
6. Farmakologicky léčený diabetes mellitus.
7. Chronické onemocnění ledvin vyžadující dočasnou nebo trvalou podporu/náhradu funkce ledvin (dialýza).
8. Onemocnění jater (primární nebo sekundární).

Do rizikové skupiny patří osoba, která naplňuje alespoň jeden bod uvedený výše nebo pokud některý z bodů naplňuje jakákoliv osoba, která s ní žije ve společné domácnosti.

Příloha č. 2

Zajištění provozu MŠ - sumář

personální situace v MŠ – vyčíslete počet zaměstnanců pro zajištění provozu (z celkového počtu, vyčíslete) – v případě, že rizikové osoby budou v PN	<p>Plný, neomezený provoz pouze v 1-2 MŠ.</p> <p>Zkrácená provozní doba 2 MŠ.</p> <p>Velmi omezený provoz – 1 MŠ - z 32 zaměstnanců přijde 18.</p> <p>V ostatních MŠ umožňuje personální situace pouze omezený počet tříd.</p> <p>1 MŠ je schopna zajistit provoz ve 4 třídách jednoho pracoviště. Na jejích odloučených pracovištích nelze ze stavebních důvodů oddělit prostory a zamezit setkávání dětí.</p>
zajištění pohybu osob před školou – ohlídání odstupů, nošení roušek apod.	<p>V 8 MŠ z 20 MŠ zajistí personál MŠ.</p> <p>Kde nebude zajištěno personálem školy, personál označí rozestupy na chodníku značkami, vyvěsí upozornění na cedulích a bude se spoléhat na vlastní zodpovědnost rodičů.</p> <p>Prostor před MŠ nemusí být zajištěn pracovníky MŠ.</p>
organizace aktivity větší než obvyklou část dne venku – intervalové střídání nebo oddělení prostor pro jednotlivé třídy	<p>Oddělené prostory zajistí bez problému cca 17 MŠ z 20 MŠ – velké zahrady.</p> <p>3 MŠ mají prostorové problémy k zajištění oddělených prostor.</p> <p>MŠ Bajkalská má společné venkovní WC s MŠ Vladivostocká – pozor problém!</p> <p>Apel na nižší počet dětí ve třídě!</p>
jednorázové papírové ručníky pro bezpečné osušení rukou	<p>9 MŠ z 20 MŠ má zajištěno, 4 MŠ nemají vůbec, ostatní mají omezené množství, musí dokoupit.</p> <p>1 MŠ musí dokoupit i držáky.</p> <p>1 MŠ upozorňuje na špatnou manipulaci se zásobníky ručníků pro děti.</p>
rukavice pro zaměstnance při dopomoci s osobní hygienou dětí, při přípravě jídla, likvidaci odpadů atd.	<p>17 MŠ z 20 MŠ mají dostatečnou zásobu nebo na omezenou dobu a musí dokoupit.</p> <p>Pouze 3 MŠ nemají zajištěno vůbec.</p>
dostatečné množství dezinfekce – počet litrů, které máte zajištěno a kolik potřebujete ještě zajistit	<p>Všechny MŠ mají zajištěno alespoň menší množství, budou dokupovat podle situace. Přivítaly by v tomto ohledu pomoc od ÚMČ.</p>
neprodlené mytí rukou vodou a tekutým mýdlem (20 až 30 sekund) po přezutí a převlečení	<p>Ve 14 MŠ lze zajistit.</p> <p>V ostatních případech lze mýt až ve třídách. K převodu dětí ze šaten do tříd nebudou mít MŠ dostatek personálu.</p> <p>V MŠ Vladivostocká teče pouze horká voda. Ředitelka řeší opravu s Majetkovou. Pozor problém!</p>

zajištění zákazu vstupu osobě s příznaky infekce dýchacích cest, které by mohly odpovídat známým příznakům COVID-19 (zvýšená tělesná teplota, kašel, náhlá ztráta chuti a čichu, jiný příznak akutní infekce dýchacích cest)	Rodiče budou mít vstup do všech objektů MŠ zakázán. U dětí zjistí příznaky pracovníci škol.
zajištění izolace pro dítě s příznaky COVID-19 a umístění ostatních dětí do jiné místnosti nebo změna výuku na pobyt venku s povinným nošením roušky, dokud není známý zdravotní stav indisponovaného dítěte	V 10 MŠ lze zajistit personálně i prostorově. V ostatních 10 MŠ z 20 MŠ není volná místnost na vyčlenění izolace nebo personál k zajištění dohledu dítěte do příchodu rodičů. Místnost je nutné po nemocném dítěti vydesinfikovat.
bezkontaktní teploměr k měření tělesné teploty	5 MŠ z 20 MŠ nemají vůbec, musí zakoupit. 15 MŠ mají buď dostatek, nebo ještě dokoupí.
před znovuotevřením školy bude uskutečněn důkladný úklid a dezinfekce všech prostor	Všechny MŠ zajistí bez problému.
používání dezinfekčních prostředků s virucidní aktivitou – na etiketě je uvedena účinná koncentrace dezinfekčního prostředku a čas působení (min. EN14476 nebo DVV/RKI).	Některé MŠ mají. Některé dezinfekce nejsou označeny, ředitelky neví. Některé MŠ používají jiné typy.
zajištění potravin pro provoz ŠJ	Všechny MŠ zajistí k 25. 5. Na 2 odloučených pracovištích v ZŠ začínají vařit 25. 5. (MŠ Břečťanová a Jakutská), V MŠ U Vršovického nádraží zajišťuje stravu ZŠ, která bude v provozu od 25. 5. 2020.