

Důvodová zpráva

Řediteli Centra sociální a ošetrovatelské pomoci v Praze 10, p. o. (dále jen „CSOP“), bylo usnesením RMČ č. 313 ze dne 30. 4. 2019 uloženo předkládat RMČ čtvrtletně informaci o provozu a hospodaření CSOP (dále jen „informace“).

Na základě výše uvedeného je RMČ předkládána informace zpracovaná pracovníci pověřenou řízením CSOP, která je přílohou č. 1 tohoto materiálu.

Z informace předložené od CSOP je zřejmé, že k 31. 12. 2019 bylo hospodaření organizace ziskové. Organizace vykázala celkový výsledek hospodaření + 682,4 tis. Kč, výsledek hospodaření z hlavní činnosti byl ve výši + 34,5 tis. Kč a z vedlejší hospodářské činnosti činil + 647,9 tis. Kč.

Celkové výnosy z hlavní činnosti dosáhly k 31. 12. 2019 výše 188 214,4 tis. Kč. Jejich výši ovlivnily zejména výnosy z prodeje služeb ve výši 57 475,8 tis. Kč, příspěvek na provoz od zřizovatele ve výši 70 760,0 tis. Kč, grant z HMP ve výši 12 304,0 tis. Kč, dotace z MPSV ve výši 38 235,0 tis. Kč a dotace z operačního programu Praha – pól růstu na provoz dětských skupin ve výši 4 210,6 tis. Kč.

Celkové náklady v hlavní činnosti k 31. 12. 2019 činily 188 179,9 tis. Kč. Nejvyšší podíl na celkových nákladech mají osobní náklady ve výši 124 464,7 tis. Kč, dále spotřeba materiálu ve výši 5 353,8, spotřeba energií ve výši 9 647,6 tis. Kč, opravy a udržování ve výši 4 135,7 tis. Kč, nákup ostatních služeb ve výši 31 616,1 tis. Kč, odpisy dlouhodobého majetku ve výši 9 984,5 tis. Kč a náklady z drobného dlouhodobého majetku ve výši 2 257,6 tis. Kč.

Celkové výnosy z vedlejší hospodářské činnosti činily v tomto období 6 104,5 tis. Kč. Nejvyšší položkou jsou výnosy z pronájmu ve výši 5 566,6 tis. Kč.

Celkové náklady z vedlejší hospodářské činnosti byly v tomto období 5 456,6 tis. Kč. Nejvyšší položkou byly osobní náklady ve výši 2 773,2 tis. Kč, nákup ostatních služeb ve výši 1 700,9 tis. Kč, spotřeba energie ve výši 574,4 tis. Kč a náklady z drobného dlouhodobého majetku ve výši 344,0 tis. Kč.

**Informace o provozu a hospodaření CSOP
v Praze 10, p. o., k 31. 12. 2019**

MC Praha 10
druzeno: 18.03.2020
'10-032033/2020

sty: 16 přílohy: sv.příloh:



mp10es7a3de r67

0

1. Hospodaření CSOP

K 31. 12. 2019 jsme hospodařili v hlavní činnosti se ziskem 34 tis. Kč, ve vedlejší hospodářské činnosti se ziskem 648 tis. Kč, celkem zisk 682 tis. Kč.

2. Plnění výnosů (hlavní činnost) – srovnání s rozpočtem na rok 2019

Skutečnost 4. Q 2019	188 214 tis. Kč
Rozpočet 2019	203 598 tis. Kč
Plnění:	92,44 %
Úspora	15 384 tis. Kč

v tis. Kč

Výnos	Rozpočet 2019	Upravený rozpočet k 31. 12. 2019	Skutečnost k 31. 12. 2019	Rozdíl
Výnosy z prodeje služeb	50 728	57 476	57 476	+6 748
Ostatní výnosy z činnosti	0	4 114	4 114	+4 114
Čerpání fondů	0	95	95	+95
Finanční činnosti	5	6	6	+1
Příspěvky a dotace – na provoz od MČ	106 160	70 760	70 760	-35 400
Příspěvky a dotace – příspěvky od MČ	0	100	100	+100
Příspěvky a dotace - dotace	41 874	50 539	50 539	+8 665
Příspěvky a dotace - odpisy EU	1 064	1 064	1 064	0
Příspěvky a dotace - dětské skupiny	3 767	4 060	4 060	+293
Celkem	203 598	188 214	188 214	-15 384

Vyšší jsou výnosy z prodeje služeb o + 6 748 tis. Kč (viz následující tabulka Přehled plnění výnosů z prodeje služeb), ostatní výnosy z činností, které se nerozpočtují, jsou ve výši 4 114 tis. Kč. Jedná se především o vyúčtování zdravotních pojišťoven za minulá účetní období (rok 2018), pojistná plnění (jedná se o pojistná plnění v souvislosti s krádeží trezorů, dále pojistné plnění za odstranění grafitů), údržbu krytu CO ve středisku Jesle, kterou přefakturováváme MHMP a věcné dary. Dotaci na audit ve výši 100 tis. Kč jsme nerozpočtovali a čerpali jsme fondy ve výši 95 tis. Kč. Čerpání bylo na účelově určené dary – nákup zatemňovacích závěsů, záclon apod. Dotace a granty jsme obdrželi vyšší, než předpokládal původní rozpočet o 8 665 tis. Kč a z příspěvku na provoz od MČ Praha 10 pro rok 2019 bylo vráceno 35 400 tis. Kč. Dotace na Dětské skupiny činila o 293 tis. Kč více, než předpokládal původní rozpočet.

Výnosy z prodeje služeb

Skutečnost 4. Q 2019	57 476 tis. Kč
Rozpočet 2019	50 728 tis. Kč
Plnění:	113,30 %
Překročení	+ 6 748 tis. Kč

Hlavní rozdíly –překročení (popřípadě úspora) jsou vyčísleny v tabulce:

Přehled plnění výnosů z prodeje služeb k 31. 12. 2019

v tis. Kč

středisko	Rozpočet 2019	Upravený rozpočet k 31. 12. 2019	Skutečnost k 31. 12. 2019	Rozdil
Domov pro seniory Zámeček	4 652	5 375	5 375	+723
Domov se zvláštním režimem Zámeček	10 180	11 200	11 200	+1 020
Odlehčovací služby Zámeček	863	1 045	1 045	+182
Domov pro seniory Zvonková	6 725	7 678	7 678	+953
Domov se zvláštním režimem Zvonková	5 165	6 218	6 218	+1 053
Odlehčovací služby	863	872	872	+9

Zvonková				
Domov pro seniory U Vršovického nádraží	8 641	11 610	11 610	+2 969
Odlehčovací služby U Vršovického nádraží	1 140	1 509	1 509	+369
Domácí zdravotní péče	4 030	3 897	3 897	-133
Pečovatelská služba	5 600	5 178	5 178	-422
Středisko Jakutská	1 969	1 995	1 995	+26
Studentský dům	900	899	899	-1
Celkem	50 728	57 476	57 476	+6 748

Především se projevilo zvýšení cen pobytových služeb od 1. 5. 2019 a daří se nám držet vysokou obloženost na pobytových službách. U Domova pro seniory U Vršovického nádraží jsou vyšší výnosy z prodeje služeb v souvislosti se zvýšením kapacity lůžek a byl podhodnocen rozpočet. Od 1. 10. 2019 byla navýšena kapacita u Domova se zvláštním režimem Zámeček. U pečovatelské služby je vykázáno méně obědů, daří se nabízet komerční obědy z restaurací.

3. Plnění nákladů – hlavní činnost – srovnání s rozpočtem na rok 2019

Skutečnost 4. Q 2019 188 180 tis. Kč

Rozpočet 2019 203 598 tis. Kč

Plnění 92,43 %

Úspora 15 418 tis. Kč

Plnění dle jednotlivých nákladových položek:

v tis. Kč

Č. účtu	Název účtu	Rozpočet 2019	Upravený rozpočet k 31. 12. 2019	Skutečnost k 31. 12. 2019	Rozdíl
501	Spotřeba materiálu	5 352	5 354	5 354	+2
502	Spotřeba energie	9 280	9 648	9 648	+368
511	Opravy a udržování	3 200	4 136	4 136	+936

512	Cestovné	429	422	422	-7
513	Náklady na repre	80	46	46	-34
518	Ostatní služby	33 454	31 616	31 616	-1 838
521-527	Osobní náklady celkem	140 464	124 464	124 464	-16 000
531	Daň silniční	0	18	18	+18
549	Ostatní náklady z činností	0	113	113	+113
551	Odpisy	10 084	9 984	9 984	-100
556	Tvorba a zúčtování opravných položek	0	0	0	0
557	Náklady z vyřazených pohledávek	0	1	1	+1
558	Náklady z drobného dlouhodobého majetku	1 255	2 258	2 258	+1 003
542, 547	Jiné pokuty a penále, Manka a škody	0	119	119	+119
591	Daň z příjmu	0	1	1	+1
	Celkem	203 598	188 180	188 180	-15 418

Úspora

Úsporu vykazujeme především u těchto nákladových položek:

- ostatní služby
 - neorganizovali jsme akce pro seniory agenturním způsobem, šetřili jsme na školeních, využívali jsme více stáže a vnitřní vzdělávání
 - telekomunikační služby - byl změněn operátor a byl navýšen rozpočet pro rok 2019 - dle avizovaných cen služeb. Vzhledem k tomu, že byly omezeny některé služby operátora, vykazujeme úsporu proti navýšenému rozpočtu
 - výdaje na ostrahu byly nižší oproti rozpočtu, předpokládali jsme navýšení na základě nových výběrových řízení, která zatím neproběhla
 - úklid - ušetřili jsme oproti rozpočtu, předpokládali jsme více úklidů bytů před dokončením a bylo méně jednorázových úklidů. Od 1. 7. 2019 provádí úklid klubů seniorů a pracoviště opatrovníků vlastní pracovník na dohodu o pracovní činnosti.
- osobní náklady – nebyl plně naplněný stav zaměstnanců, některé pracovní pozice se nám nedařilo dlouhodoběji obsadit a k 31. 12. 2019 se již projeví plánované úspory pracovníků, to znamená, že některé pracovní pozice jsme plánovitě neobsazovali. To

souviselo se změnou organizačního schématu k 1. 1. 2020, kde došlo ke snížení stavu u některých pozic. Jedná se o snížení následujících pracovních pozic:

- 2 aktivizační pracovníci na středisku Zvonková
- 2 aktivizační pracovníci na středisku Zámeček
- 1 všeobecná zdravotní sestra na středisku Zámeček
- 1 pracovník v sociálních službách na středisku Zámeček
- 4 pracovníci na středisku Studentský dům
- odpisy – oproti minulému roku bylo zařazeno méně majetku, než jsme předpokládali v rozpočtu, akce Revitalizace atria na Vršovickém zámečku se posunula do roku 2020. Dále byl také vyřazen nepotřebný majetek - chladnice, vozík výdejní, zvedák k vaně a telefonní ústředna.

Překročení

- opravy a udržování – nad rámec rozpočtu byly zaúčtovány opravy, které byly uhrazeny z pojistných událostí (plnění od pojišťoven se účtuje do mimořádných výnosů), např. výměna okna, výměna vchodových dveří po vloupání, odstranění grafitů na budově Sámova, oprava zámků po vloupání. Dále byla uskutečněna oprava prostor pro lépe zabezpečenou pokladnu a další související úpravy ekonomického a technického oddělení. Dále se opravovaly kanceláře pečovatelské služby, proběhla výměna expanzních nádob pro užitkovou vodu, oprava rozvodů vody Jakutská, malování střediska Zámeček a U Vršovického nádraží.
- náklady z drobného dlouhodobého majetku - byl dokoupen inventář - ložní prádlo, prostěradla, ručníky, matrace, záclony, jídelnosiče, nádobí, tabletový systém podávání stravy pro středisko Zvonková, set-top-boxy na nový formát vysílání pro všechny televize na všech pobytových střediscích apod.
- pokuty a penále, manka a škody – zde se jedná o zcizené stravenky z loupeže na EO

Žádné jiné významné překročení v nákladových položkách nenastalo

4. Vedlejší hospodářská činnost

Zisk ve výši 648 tis. Kč je vyšší než v roce 2018 ve stejném období (348 tis. Kč), a to o 300 tis. Kč.

Výsledek ovlivnily ostatní výnosy z činnosti - zaúčtování výnosů z pronájmu školním jídelnám a přefakturace energií, navýšení 403 tis. Kč. Výnosy z pronájmu jsou nižší o 103 tis. Kč oproti těmto výnosům za rok 2018, nedařilo se obsazovat byty zvláštního určení..

5. Investiční akce

V průběhu roku 2019 byly dokončeny následující investiční akce

akce	schválené použití	skutečně vyčerpano	datum dokončení
Požární řešení Zvonková	860 000,00 Kč	850 298,70 Kč	31. 07. 2019

Rekonstrukce 6 bezbariérových koupelen Zvonková	1 940 000,00 Kč	1 861 992,00 Kč	31. 03. 2019
Hřiště s bezpečnostním povrchem Jakutská	550 000,00 Kč	509 565,00 Kč	31. 05. 2019
Rekonstrukce 9 bytů Sámova	3 561 000,00 Kč	3 185 350,90 Kč	31. 07. 2019
Licence SQL server	125 000,00 Kč	118 798,00 Kč	31. 08. 2019
Přestavba sesterny na pokoj v UVN	240 000,00 Kč	224 814,27 Kč	20. 09. 2019
Firewall CSOP	120 000,00 Kč	111 685,00 Kč	05. 09. 2019
Odvhlčení sklepa Sámova	50 000,00 Kč	49 910,00 Kč	31. 12. 2019
Rekonstrukce 5 bytů Sámova	1 980 000,00 Kč	1 908 640,05 Kč	14. 10. 2019 *bez zařazení

* zařazeno bude až po zařazení do užívání

6. Rozdělení příspěvku na provoz po zúčtování režie, náklady a výnosy dle středisek

č.střed.	název střediska	provozní příspěvek	náklady celkové	v Kč
				výnosy celkové
111	DS Zámeček	4 448 330,68	13 441 160,45	13 441 160,45
112	DZR Zámeček	8 109 466,34	29 572 527,54	29 572 527,54
113	OS Zámeček	924 289,96	3 265 227,96	3 265 227,96
121	DS Zvonková	7 222 712,22	20 941 327,44	20 941 327,44
122	DZR Zvonková	5 044 375,80	16 246 422,15	16 246 422,15
123	OS Zvonková	1 521 978,22	3 648 745,22	3 648 745,22
131	DS U Vrš.nádraží	10 417 732,23	27 776 545,63	27 776 545,63
133	OS U Vrš.nádraží	1 181 920,82	4 074 195,82	4 074 195,82
201	Domáci zdr.péče	489 350,90	6 550 766,93	6 550 766,93
202	Pečovatelská služba	10 354 118,70	33 337 196,65	33 337 196,65
301	Opatrovníci	2 317 564,88	2 317 564,88	2 317 564,88
302	Studentský dům	4 527 160,34	5 448 081,34	5 448 081,34
304	Jesle	417 210,91	475 990,59	475 990,59
305	DS Broučci	2 012 797,85	4 341 260,85	4 341 260,85
306	DS Motýleci	2 053 652,53	4 196 500,63	4 196 500,63
307	DS Slunička	1 514 390,00	3 098 320,45	3 098 320,45
401	Autopark. údržba	0,00	44 950,00	44 950,00
402	Ředitelství	34 496,16	401 602,49	436 098,65
403	Prádelna Sámova	0,00	0,00	0,00
404	Prádelna Zvonková	0,00	0,00	0,00
501	Budova Sámova	7 200 169,34	8 033 193,34	8 033 193,34

601	KD Zvonková	88 432,00	88 432,00	88 432,00
602	KD Na Louži	294 041,42	294 041,42	294 041,42
603	KD Karpatská	222 451,14	222 451,14	222 451,14
604	KD Sámova	126 409,90	126 409,90	126 409,90
605	KD Počernická	236 947,66	236 947,66	236 947,66
CELKEM		70 760 000,00	188 179 862,48	188 214 358,64
Hospodářský výsledek				34 496,16

7. Plnění závazných ukazatelů za rok 2019

v tis.

Kč

ukazatel	limit	plnění
Limit prostředků na platy	100 373	89 067
Ostatní osobní náklady	1 850	1 741
Přepočtený stav zaměstnanců	242	225

Závazné ukazatele pro rok 2019 byly splněny.

8. Srovnání výnosů se skutečností roku 2018

Skutečnost k 31.12.2019	188 214 tis. Kč
Skutečnost k 31.12.2018	186 639 tis. Kč
Plnění	100,84 %
Rozdíl	+1 575 tis. Kč

v tis. Kč

Výnos	Skutečnost k 31. 12. 2019	Skutečnost k 31. 12. 2018	Rozdíl
Výnosy celkem	188 214	186 639	1 575
Z toho:			
Výnosy z činnosti	61 685	53 532	8 153
Výnosy z prodeje služeb	57 476	54 412	3 064
Ostatní výnosy z činnosti	4 114	-880	4 994
Čerpání fondů	95	0	95
Finanční činnosti	6	6	0
Příspěvky a dotace – na provoz od MČ	70 760	64 000	6 760
Příspěvky a dotace – příspěvky od MČ na audit	100	100	0
Příspěvky a dotace - dotace	50 539	63 931	-13 392
Příspěvky a dotace - odpisy EU	1 064	1 064	0

Příspěvky a dotace - dětské skupiny	4 060	4 006	54
--	-------	-------	----

Výnosy z prodeje služeb jsou vyšší o 3 064 tis. Kč, podrobný rozbor dle jednotlivých středisek viz bod 8.1..

Ostatní výnosy z činnosti jsou vyšší o 4 994 tis. Kč, jedná se jednak o doúčtování plateb zdravotních pojišťoven za ošetřovatelské výkony z minulých let (rok 2018), dále bylo účtováno pojistné plnění za krádež v pokladně CSOP, soudní poplatky a věcné dary.

Příspěvek na provoz od MČ Praha 10 je vyšší v roce 2019 o 6 760 tis. Kč než v roce 2018. Jedná se v obou letech o porovnání provozních příspěvků po vrácení části provozního příspěvku do rozpočtu MČ Praha 10.

Dotace a granty jsou nižší 13 392 tis. Kč oproti stejnému období minulého roku. Dotace na Dětské skupiny jsou o 54 tisíc vyšší než v roce 2018, byla vyšší docházka dětí.

8.1. Výnosy z prodeje služeb

Skutečnost k 31.12.2019	57 476 tis. Kč
Skutečnost k 31.12.2018	54 412 tis. Kč
Plnění	105,63 %
Rozdíl	+3 064 tis. Kč

Výnosy z prodeje služeb byly k 31. 12. 2019 plněny ve výši 105,63 % skutečností stejného období roku 2018, což představuje v absolutní hodnotě zvýšení výnosů z činnosti o 3 064 tis. Kč.

Výnosy z prodeje služeb dle jednotlivých středisek

v tis. Kč

Střediska	Skutečnost k 31. 12. 2019	Skutečnost k 31. 12. 2018	Rozdíl
DS Vršovický zámeček	5 375	4 719	+656
DZR Vršovický zámeček	11 200	11 062	+138
OS Vršovický zámeček	1 045	1 064	-19
DS Zvonková	7 678	7 290	+388
DZR Zvonková	6 218	5 947	+271
OS Zvonková	872	714	+158
DS Vršovické nádraží	11 610	9 958	+1 652
OS Vršovické nádraží	1 509	1 414	+95
Domácí zdravotní péče	3 897	4 169	-272
Pečovatelská služba	5 178	5 451	-273
SSPDR - jesle Jakutská	1 995	1 785	+210
Studentský dům	899	839	+60
CELKEM	57 476	54 412	+3 064

- *Domov pro seniory Vršovický zámeček*

Skutečnost k 31.12.2019	5 375 tis. Kč
Skutečnost k 31.12.2018	4 719 tis. Kč
Plnění:	113,90 %
Zvýšení:	656 tis. Kč

Tržby jsou vyšší o 261 tis. Kč v položce pobyt a strava z titulu vyšší obložnosti a z důvodu, že od 1. 5. 2019 byly navýšeny platby za pobyt a stravu, o 214 tis. Kč je vyšší příspěvek na péči (souvisí s vyšší obložností a dále došly finanční prostředky za dříve žádané navýšení příspěvku na péči). O 35 tis. Kč jsou nižší platby od příbuzných - doplatek do výše nákladů (po zvýšení důchodů ubyla nutnost doplácet do výše nákladů), 18 tis. Kč činí fakultativní služby, které v roce 2018 nebyly. Fakultativní služby byly odsouhlaseny Radou MČ Praha 10 od 1. 5. 2019. O 198 tis. Kč jsou vyšší zálohové platby od pojišťoven (podle Dodatku ke Zvláštní smlouvě platí pojišťovna VZP paušální částku, která je v následujícím roce předmětem vyúčtování).

- **Domov se zvláštním režimem Vršovický zámeček**

Skutečnost k 31.12.2019 11 200 tis. Kč

Skutečnost k 31.12.2018 11 062 tis. Kč

Plnění: 101,25 %

Zvýšení: 138 tis. Kč

O 155 tis. Kč jsou vyšší platby za pobyt a stravu (od 1. 5. 2019 byly navýšeny platby a v posledním čtvrtletí roku se zvýšila kapacita o 1 lůžko), fakultativní služby jsou 38 tis. Kč, v roce minulém nebyly účtovány. Výnosy z PnP (příspěvek na péči) jsou o 463 tis. Kč nižší (jiné složení klientů), o 4 tis. Kč uhradili více příbuzní v rámci dohod o doplatku do výše nákladů (z titulu změny klientů), prozatímní platby od zdravotních pojišťoven jsou vyšší o 404 tis. Kč.

- **Odlehčovací služba Vršovický zámeček**

Skutečnost k 31. 12. 2019 1 045 tis. Kč

Skutečnost k 31. 12. 2018 1 064 tis. Kč

Plnění: 98,21 %

Snížení: 19 tis. Kč

Výše plateb je ovlivněna nižší potřebností péče u klientů, kterým se poskytovala služba v roce 2019.

- **Domov pro seniory Zvonková**

Skutečnost k 31.12.2019 7 678 tis. Kč

Skutečnost k 31.12.2018 7 290 tis. Kč

Plnění: 105,23 %

Zvýšení: 388 tis. Kč

O 396 tis. Kč jsou vyšší platby za pobyt a stravu (od 1. 5. 2019 byly navýšeny platby a je vyšší obložnost než v roce 2018). Výnosy z PnP (příspěvek na péči) jsou o 71 tis. Kč vyšší (doplatky za dříve požádané navýšení PnP), o 167 tis. Kč hradí méně příbuzní v rámci dohod o doplatku do výše nákladů (s navýšením důchodů nemusí příbuzní tolik doplácet), 34 tis. Kč jsou fakultativní služby. Prozatímní platby od zdravotních pojišťoven jsou vyšší o 54 tis. Kč.

- **Domov se zvláštním režimem Zvonková**

Skutečnost k 31.12.2019 6 218 tis. Kč

Skutečnost k 31.12.2018 5 947 tis. Kč

Plnění: 104,56 %

Zvýšení: 271 tis. Kč

Vyšší jsou tržby za pobyt a stravu o 437 tis. Kč (vyšší obložnost v roce 2019, od 1. 5. 2019 byly navýšeny platby), fakultativní služby jsou 15 tis. Kč, vloni nebyly účtovány, odsouhlaseny MČ Praha 10 byly od 1. 5. 2019. Příspěvek na péči se snížil o 137 tis. Kč – zde se projevila změna složení klientů, jsou nižší platby příbuzných do výše nákladů o 81 tis. Kč (se zvýšením důchodů nemusí příbuzní tolik doplácet) a jsou vyšší prozatímní platby od pojišťoven o 37 tis. Kč.

- **Odlehčovací služba Zvonková**

Skutečnost k 31.12.2019 872 tis. Kč

Skutečnost k 31.12.2018 714 tis. Kč

Plnění: 122,13 %

Zvýšení: 158 tis. Kč

Výnosy z prodeje služeb jsou vyšší vzhledem k zvýšené platbě od 1. 5. 2019 a vyšší je platba za péči z důvodu vyšší potřeby péče.

- **Domov pro seniory U Vršovického nádraží**

Skutečnost k 31.12.2019 11 610 tis. Kč

Skutečnost k 31.12.2018 9 958 tis. Kč

Plnění: 116,59 %

Zvýšení: 1 652 tis. Kč

V roce 2019 jsou vyšší tržby za pobyt a stravu o 611 tis. Kč - od 1. 5. 2019 byly navýšeny platby a byla vyšší obložnost a také vyšší kapacita o 1 klienta. Fakultativní služby, které se v loňském roce neúčtovaly, činí 67 tis. Kč. Příspěvek na péči je vyšší o 702 tis. Kč – doplatky PnP z dříve podaných žádostí o zvýšení PnP, dále se na zvýšení podílí zvýšená kapacita. Zvýšeny jsou prozatímní platby od pojišťoven o 387 tis. Kč, méně platí příbuzní doplatky do výše nákladů – 115 tis. Kč – zvýšení důchodů se podílí na nižších doplatech do výše nákladů.

- **Odlehčovací služba U Vršovického nádraží**

Skutečnost k 31.12.2019 1 509 tis. Kč

Skutečnost k 31.12.2018 1 414 tis. Kč

Plnění: 106,72 %

Zvýšení: 95 tis. Kč

V roce 2019 se projevila navýšená kapacita za celý kalendářní rok. Zvýšily se platby od 1. 5. 2019 za pobyt a stravu. Velkou měrou se na zvýšení podílí i vyšší platba za péči klientů z důvodu vyšší potřeby péče druhé osoby.

- **Domácí zdravotní péče**

Skutečnost k 31.12.2019	3 897 tis. Kč
Skutečnost k 31.12.2018	4 169 tis. Kč
Plnění:	93,48 %
Snížení:	272 tis. Kč

Jedná se zatím o zálohové platby, vyúčtování bude pravděpodobně do 31. 5. 2020.

- **Pečovatelská služba**

Skutečnost k 31.12.2019	5 178 tis. Kč
Skutečnost k 31.12.2018	5 451 tis. Kč
Plnění:	94,99 %
Snížení:	273 tis. Kč

Tržby z vlastní činnosti jsou o 273 tis. Kč nižší než v roce 2018, bylo vykázáno méně obědů.

- **Středisko služeb pro děti (jesle Jakutská)**

Skutečnost k 31.12.2019	1 995 tis. Kč
Skutečnost k 31.12.2018	1 785 tis. Kč
Plnění:	111,76 %
Zvýšení:	210 tis. Kč

Tržby z prodeje služeb jsou vyšší - navýšení sazeb za služby od 1. 9. 2019

- **Studentský dům**

Skutečnost k 31.12.2019	899 tis. Kč
Skutečnost k 31.12.2018	839 tis. Kč
Plnění:	107,15 %
Zvýšení:	60 tis. Kč

Ubytování ve Studentském domě se oproti roku 2018 zvýšilo o 60 tis. Kč, bylo více ubytovaných studentů a zvýšena platba za ubytování od 1. 9. 2019.

9. Srovnání nákladů s rokem 2018

Skutečnost k 31. 12. 2019	188 180 tis. Kč
Skutečnost k 31. 12. 2018	186 609 tis. Kč
Plnění	100,84%
Rozdíl	+ 1 571 tis. Kč

v tis. Kč

Č. účtu	účet	Skutečnost k 31. 12. 2019	Skutečnost k 31. 12. 2018	Rozdíl
501	Spotřeba materiálu	5 354	5 329	+25
502	Spotřeba energie	9 648	6 470	+3 178
511	Opravy a udržování	4 136	7 572	-3 436

512	Cestovné	422	448	-26
513	Náklady na reprezentaci	46	54	-8
518	Ostatní služby	31 616	33 211	-1 595
521-527	Osobní náklady celkem	124 464	121 741	+2 723
531	Daň silniční	18	16	+2
549	Ostatní náklady z činnosti	113	22	+91
551	Odpisy	9 984	9 720	+264
556	Tvorba opravných položek	0	0	0
557	Náklady z vyřazených pohledávek	1	1	0
558	Náklady z drobného dlouhodobého majetku	2 258	2 026	+232
542, 547	Jiné pokuty a penále, manka a škody	119	0	+119
591	Daň z příjmu	1	-1	+2
	Celkem	188 180	186 609	+1 571

Největší úspory:

Opravy a udržování – pro rok 2019 byl stanoven nižší rozpočet (nebyly plánované větší opravy), v roce 2018 byla velká oprava všech teras v 5. patře Domu spokojeného žití (cca 3 000 tis. Kč)

Ostatní služby – snížení o 1 595 tis. Kč - rozbor nejdůležitějších položek je v následující tabulce, viz bod 9.1..

Největší překročení:

Spotřeba energie + 3 178 tis. Kč – v roce 2018 na základě kontroly spotřeby el. energie došlo ke zjištění, že velký nárůst spotřeby na tomto středisku neodpovídá nezměněným vstupním podmínkám. Provedli jsme revizi měřidel a zjistili jsme nesprávné vyúčtování. V roce 2018 jsme proto žádali o zaplacení 1 000 tis. Kč Vršovickou zdravotní a ta na základě vyúčtování nám uvedené prostředky poskytla. Pro vyúčtování jsme předpokládali doučtování 1 300 tis. Kč (dohadná položka roku 2017). Ovlivnění výše spotřeby el. energie bylo v roce 2018 o 2 300 tis. Kč. Další nárůst kopíruje nárůst cen energií.

Osobní náklady – překročení je o 2 723 tis. Kč. I když proběhlo navýšení mzdových tarifů dle nařízení vlády, překročení bylo nižší, protože se projevila již plánovaná úspora pracovních míst, která souvisela se změnou organizačního schématu k 1. 1. 2020.

Odpisy – odpisy dle plánu odpisů

Náklady z drobného dlouhodobého majetku - nákupy drobných věcí na doplnění a obnovu inventáře převážně na pobytových zařízeních

9.1. Nejvýznamnější náklady v kapitole Ostatní služby (účet č. 518) a jejich porovnání s rokem 2018

v tis. Kč

	Skutečnost k 31. 12. 2019	Skutečnost k 31. 12. 2018	% plnění	Rozdíl
Stravování klientů	16 981	16 917	100,38	+64
Stravování zaměstnanců	331	377	87,80	-46
Ostraha objektů	5 261	5 298	99,30	-37
Úklid	2 087	2 072	100,72	+15
Revize	1 422	2 166	65,65	-744
Telefony	615	526	116,92	+89
Školení	224	307	72,96	-83
Služby IT	1 170	1 210	96,69	-40
Poradenství	1 067	954	111,84	+113
Poplatky TV	253	231	109,52	+22
Odpadové hospodářství	605	568	106,51	+37
Služby ostatní	1 600	2 585	61,90	-985

Největší rozdíly**Navýšení:**

Telefony - navýšení o 89 tis. Kč, nová smlouva s operátorem. Předpokládali jsme vyšší nárůst, ale v rámci úsporných opatření jsme zrušili některé služby operátora, proto je nárůst jen takto nízký.

Poradenství - překročení je z titulu vypracování nové žádosti na financování Dětských skupin z finančních prostředků EU

Snížení:

Revize – podle plánu revizí, v každém kalendářním roce je jiný plán revizí s ohledem na zákonné povinnosti revizní činnosti

Školení – dle plánu školení, více školících akcí proběhlo formou stáží a vnitřním vzděláváním.

Ostatní služby - z důvodu neorganizování akcí pro klienty agenturám způsobem

10. Náklady dle středisek

v tis. Kč

Č. střediska	středisko	Rozpočet 2019	Skutečnost k 31.12. 2019	Plnění rozpočtu v %	Skutečnost k 31. 12. 2018	Rozdíl skuteč- ností
111	DS Vršovický zámeček	12 925	11 151	86,27	11 301	-150
112	DZR Vršovický zámeček	28 610	25 095	87,71	25 188	-93
113	OS Vršovický	3 286	2 940	89,47	3 174	-234

	zámeček					
121	DS Zvonková	19 362	17 791	91,89	18 111	-320
122	DZR Zvonková	15 026	13 518	89,96	13 905	-387
123	OS Zvonková	3 705	3 377	91,15	3 651	-274
131	DS UVN	23 112	22 884	99,01	20 799	+2 085
133	OS UVN	3 538	3 605	101,89	3 278	+327
201	Domácí zdrav. péče	4 980	5 010	100,60	4 773	+237
202	Pečovatelská služba	34 296	31 522	91,91	31 373	+149
301	Opatrovníci	2 643	2 318	87,70	2 274	+44
302	Studentský dům	7 056	5 162	73,16	6 064	-902
304	Jesle Jakutská	11 547	11 347	98,27	10 140	+1 207
401	Autoprovoz, údržba	2 788	2 737	98,17	2 280	+457
402	Ředitelství	17 012	15 898	93,45	13 814	+2 084
403	Prádelna Sámova	3 323	3 257	98,01	3 003	+254
404	Prádelna Zvonková	1 846	1 569	84,99	1 523	+46
501	Budova Sámova	7 343	8 033	109,40	10 856	-2 823
601	Kluby důchodců	1200	966	80,50	1 102	-136
	Celkem	203 598	188 180	92,43	186 609	+1 571

Srovnání s rozpočtem 2019:

Překročení na **Odlehčovací službě U Vršovického nádraží** – jedná se o podhodnocený rozpočet.

Překročení u střediska **Domácí zdravotní péče** – z titulu přechodu na nový program - způsob evidence zdravotních výkonů a jejich vyúčtování na zdravotní pojišťovny – původní program byl ze strany dodavatele ukončen.

Překročení je dále u střediska **Budova Sámova**, jedná se o překročení rozpočtu v oblasti oprav a udržování. Jednak se sem účtují náklady na opravy, které později hradí pojišťovna (odstranění grafitů z budovy Sámova, oprava – výměna poškozeného okna při krádeži, oprava - výměna vstupních dveří do Sámovy, výměna poškozených zámků). Dále se jedná o opravy a přípravu pokladny CSOP, která se stěhovala z 5. do 4. patra a dle pokynů pojišťovny se zvýšila bezpečnost pokladny - instalace mříží, instalace zabezpečovacího zařízení kamerami. Patří sem i opravy, výmalba, výměna lina v ekonomickém oddělení, které se kompletně přestěhovalo do 4. patra i s pokladnou a následné opravy a příprava pro přestěhování technického oddělení do 5. patra.

Srovnání s rokem 2018:

Ve středisku **Vršovický zámeček** se jedná o úsporu osobních nákladů oproti roku 2018, hlavně z titulu nenaplnění některých pracovních pozic a projevila se již úsporná opatření v oblasti pracovníků, která souvisela se změnou organizační struktury od 1. 1. 2020.

Ve středisku **Zvonková** se jedná především o zrušení akcí pro klienty, které jsme pořádali agenturním způsobem, a dále se projevují úsporná opatření v oblasti pracovníků, které souvisí se změnou organizační struktury od 1. 1. 2020.

Ve středisku **U Vršovického nádraží** došlo k navýšení především v oblasti mzdové. Zde se nám podařilo naplnit organizační strukturu pracovníků a projevilo se zvýšení tarifních složek mzdy.

Ve středisku **Studentský dům** se projevilo snížení počtu pracovníků v rámci úsporných opatření

Středisko **Jakutská** – zvýšení osobních nákladů je především z důvodu naplnění organizační struktury a navýšení tarifních složek mzdy, dále se zvýšily ostatní služby - vypracování nové žádosti na financování Dětských skupin z finančních prostředků EU.

Ve středisku **ředitelství** se jedná o překročení oproti roku 2018 v osobních nákladech - projevil se nárůst tarifních složek mzdy, další navýšení je v oblasti pořízení drobného majetku - souvisí s dovybavením ekonomického a technického oddělení při stěhování kanceláří (osvětlení, PC, kamerový systém do pokladny, pořízení trezorů....).

Ve středisku **Budova Sámova** – jedná se o snížení oproti minulému roku z titulu velké opravy terasy v Domě spokojeného žití v roce 2018 - cca 3 000 tis. Kč.

Zpracovala:  vedoucí ekonomické sekce

Schválila:  pověřená řízením



V Praze dne 16. 3. 2020

Centrum sociální a ošetrovatelské pomoci
v Praze 10, příspěvková organizace
Sámova 7, 101 00 Praha 10
(11)

0051 - CSOP v Praze 10, p. o.
Výsledky hospodaření k 31. 12. 2019

v tis.Kč (zaokr.na tis.)

	rozpočet 2019	skutečnost k 31.12.2019	plnění rozpočtu	skutečnost k 31.12.2018	rozdíl skutečnosti r. 2019 a 2018 (sl. C - sl. E)
Náklady celkem	203 598	188 180	92,43	186 609	1 571
Náklady z činnosti	203 598	188 179	92,43	186 610	1 569
Spotřeba materiálu	5 352	5 354	100,04	5 329	25
Spotřeba energie	9 280	9 648	103,97	6 470	3 178
Spotřeba jiných neskladovatelných dodávek					0
Prodané zboží					0
Aktivace dlouhodobého majetku					0
Aktivace oběžného majetku					0
Změna stavu zásob vlastní výroby					0
Opravy a udržování	3 200	4 136	129,25	7 572	-3 436
Cestovné	429	422	98,37	448	-26
Náklady na reprezentaci	80	46	57,50	54	-8
Aktivace vnitroorganizačních služeb					0
Ostatní služby	33 454	31 616	94,51	33 211	-1 595
Mzdové náklady	102 223	90 808	88,83	88 562	2 246
Základní sociální pojištění	34 720	30 342	87,39	29 839	503
Jiné sociální pojištění	414	373	90,10	367	6
Základní sociální náklady	3 107	2 941	94,66	2 973	-32
Jiné sociální náklady					0
Daň silniční		18		16	2
Ostatní daně a poplatky					0
Jiné daně a poplatky					0
Smluvní pokuty a úroky z prodlení					0
Jiné pokuty a penále		1			1
Dary					0
Prodaný materiál					0
Manka a škody		118			118
Tvorba fondů					0
Ostatní náklady z činnosti		113		22	91
Odpisy dlouhodobého majetku	10 084	9 984	99,01	9 720	264
Prodaný dlouhodobý nehmotný majetek					0
Prodaný dlouhodobý hmotný majetek					0
Prodané pozemky					0
Tvorba a zúčtování rezerv					0
Tvorba a zúčtování opravných položek					0
Náklady z vyřazených pohledávek		1		1	0
Náklady z drobného dlouhodobého majetku	1 255	2 258	179,92	2 026	232
Finanční náklady	0			0	0
Prodané cenné papíry a podíly					0
Úroky					0
Kurzové ztráty					0
Náklady z přecenění reálnou hodnotou					0
Ostatní finanční náklady					0
Náklady na transfery	0			0	0
institucí na transfery					0
na transfery					0
Daň z příjmů	0	1		-1	2
Daň z příjmů		1		-1	2
Dodatečné odvody daně z příjmů					0
Výnosy celkem	203 598	188 214	92,44	186 639	1 575
Výnosy z činnosti	50 728	61 685	121,60	53 532	8 153
Výnosy z prodeje vlastních výrobků					0
Výnosy z prodeje služeb	50 728	57 476	113,30	54 412	3 064
Výnosy z pronájmu					0
Výnosy z prodaného zboží					0
Jiné výnosy z vlastních výkonů					0
Smluvní pokuty a úroky z prodlení					0
Jiné pokuty a penále					0
Výnosy z vyřazených pohledávek					0
Výnosy z prodeje materiálu					0
majetku					0

majetku kromě pozemků					0
Výnosy z prodeje pozemků					0
Čerpání fondů		95			95
Ostatní výnosy z činností		4 114		-880	4 994
Finanční výnosy	5	6	120,00	6	0
Výnosy z prodeje cenných papírů a podílů					0
Úroky	5	6	120,00	6	0
Kurzové zisky					0
Výnosy z přecenění reálnou hodnotou					0
Ostatní finanční výnosy					0
Výnosy z transferů	152 865	126 523	82,77	133 101	-6 578
Výnosy výběrůch usměrňovacích výdajů z transferů					0
Výnosy výběrůch místních vládních institucí z transferů	152 865	126 523	82,77	133 101	-6 578
Výsledek hospodaření	0	34		30	4
Výsledek hospodaření před zdaněním					0
Výsledek hospodaření běžného úč.období		34		30	4

v tis.Kč (zaokr.na tis.)

Stav kr.závazků a kr.pohledávek	závazky	pohledávky
stav k 31.12. 2019	37 938	20 386
stav k 31.12. 2018	42 121	19 791

v tis.Kč (zaokr.na tis.)

Stavy fondů	fond rezervní	fond odměn	fond investic	FKSP
stav k 31.12. 2019	1 518	1 317	12 429	2 422
stav k 31.12. 2018	1 145	1 317	11 394	2 127

v Kč

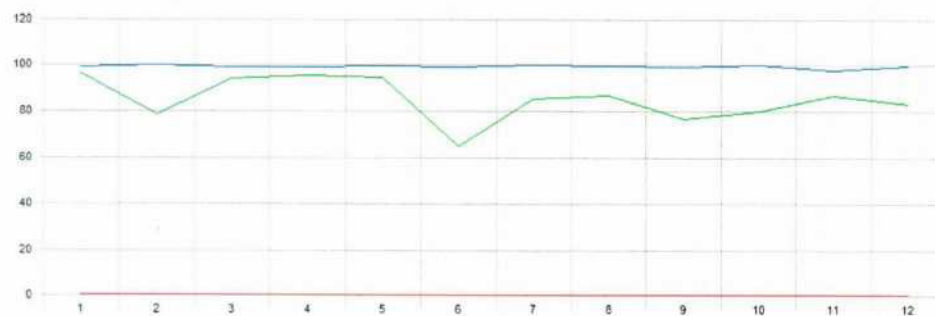
Stavy bankovních účtů	běžný účet	BÚ odměn	BÚ depozitní	BÚ FKSP
stav k 31.12. 2019	31 438 727,05	1 316 601,91	15 118 347,06	2 137 153,66
stav k 31.12. 2018	29 342 767,04	1 316 601,91	18 246 351,98	1 812 974,96

v Kč

Běžný účet provozní	7 559 729,85
Běžný účet odměn	1 316 601,91
Běžný účet rezervní	1 517 677,07
Běžný účet investiční	12 428 648,40
Běžný účet VHČ	8 616 069,82
Běžný účet celkem:	31 438 727,05

OBLOŽNOST LUŽEK ZA ROK 2019 - POSKYTOVANÉ SLUŽBY

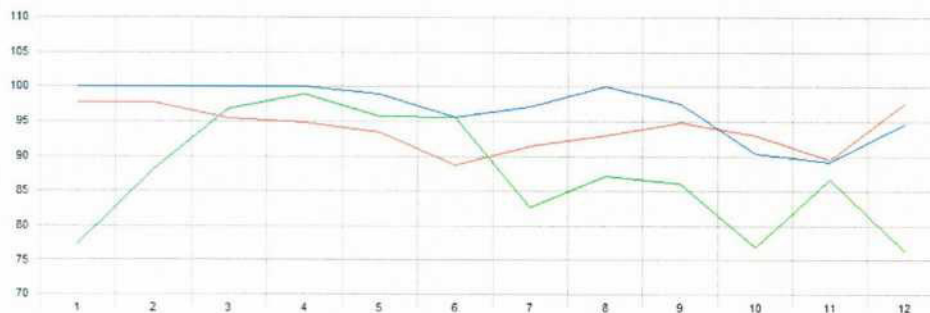
	1	2	3	4	5	6	7	8	9	10	11	12
Pocet klientu	44,68	45,00	45,61	45,77	45,87	45,63	46,00	46,97	46,63	47,00	46,07	46,84
DS - Domov pro seniory - kapacita	45,00	45,00	46,00	46,00	46,00	46,00	46,00	47,00	47,00	47,00	47,00	47,00
Obložnost (%)	99,28	100,00	99,16	99,49	99,72	99,20	100,00	99,93	99,22	100,00	98,01	99,66
Pocet klientu	3,00	3,00	3,00	3,00	3,00	3,00	3,00	3,00	3,00	3,00	3,00	3,00
00006 - Nežadáno - kapacita	0,00	0,00	0,00	0,00	0,00	0,00	0,00	0,00	0,00	0,00	0,00	0,00
Obložnost (%)	0,00	0,00	0,00	0,00	0,00	0,00	0,00	0,00	0,00	0,00	0,00	0,00
Pocet klientu	7,71	6,29	7,55	7,63	7,58	5,20	6,84	6,97	6,13	6,39	6,97	6,65
OS - Odlehcovací služby - kapacita	8,00	8,00	8,00	8,00	8,00	8,00	8,00	8,00	8,00	8,00	8,00	8,00
Obložnost (%)	96,37	78,57	94,35	95,42	94,76	65,00	85,48	87,10	76,67	79,84	87,08	83,06



Vršovický zámek
 Moskevská 120/21
 Praha 10
 10100

OBLOŽNOST LUŽEK ZA ROK 2019 - POSKYTOVANÉ SLUŽBY

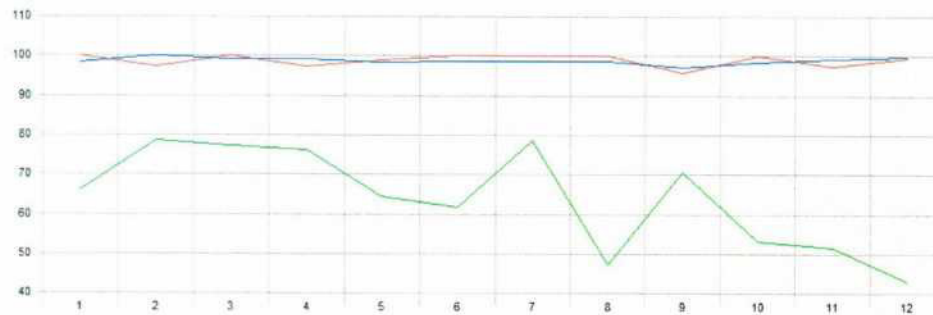
	1	2	3	4	5	6	7	8	9	10	11	12
Pocet klientu	23,00	23,00	23,00	23,00	22,77	22,00	22,32	23,00	22,43	20,81	20,50	21,77
DpS - Domov pro seniory - kapacita	23,00	23,00	23,00	23,00	23,00	23,00	23,00	23,00	23,00	23,00	23,00	23,00
Obložnost (%)	100,00	100,00	100,00	100,00	99,02	95,65	97,05	100,00	97,54	90,46	89,13	94,67
Pocet klientu	44,97	44,93	43,87	43,63	42,97	40,80	42,10	42,74	43,60	43,71	42,07	45,94
DZR - Domov se zvláštním režimem - kapacita	46,00	46,00	46,00	46,00	46,00	46,00	46,00	46,00	46,00	47,00	47,00	47,00
Obložnost (%)	97,76	97,67	95,37	94,86	93,41	88,70	91,51	92,92	94,78	93,00	89,50	97,74
Pocet klientu	4,65	5,29	5,81	5,93	5,74	5,73	4,97	5,23	5,17	4,61	5,20	4,58
OS - Odlehcovací služby - kapacita	6,00	6,00	6,00	6,00	6,00	6,00	6,00	6,00	6,00	6,00	6,00	6,00
Obložnost (%)	77,42	88,10	96,77	98,89	95,70	95,56	82,80	87,10	86,11	76,88	86,67	76,34



Domov pro seniory
Zvonková 2902/6
106 00 Praha 10

OBLOŽNOST LUŽEK ZA ROK 2019 - POSKYTOVANÉ SLUŽBY

	1	2	3	4	5	6	7	8	9	10	11	12
Pocet klientu	32,45	33,00	32,77	32,77	32,48	32,57	32,58	32,55	32,03	32,45	32,77	32,94
DS - Domov pro seniory - kapacita	33,00	33,00	33,00	33,00	33,00	33,00	33,00	33,00	33,00	33,00	33,00	33,00
Obložnost (%)	98,34	100,00	99,32	99,29	98,44	98,69	98,73	98,63	97,07	98,34	99,29	99,80
Pocet klientu	22,00	21,43	22,00	21,40	21,81	22,00	22,00	22,00	21,10	22,00	21,40	21,90
DZR - Domov se zvláštním režimem - kapacita	22,00	22,00	22,00	22,00	22,00	22,00	22,00	22,00	22,00	22,00	22,00	22,00
Obložnost (%)	100,00	97,40	100,00	97,27	99,12	100,00	100,00	100,00	95,91	100,00	97,27	99,56
Pocet klientu	3,97	4,71	4,65	4,57	3,87	3,70	4,71	2,84	4,23	3,19	3,10	2,58
OS - Odlehovací služby - kapacita	6,00	6,00	6,00	6,00	6,00	6,00	6,00	6,00	6,00	6,00	6,00	6,00
Obložnost (%)	66,13	78,57	77,42	76,11	64,52	61,67	78,49	47,31	70,56	53,23	51,67	43,01



VHČ CSOP Praha 10 plnění k 31.12.2019

v tis. Kč

účet	název účtu	rozpočet 2019	skutečnost k 31.12.2019	plnění rozpočtu v %	skutečnost k 31.12.2018	rozdíl skutečností
501	spotřeba materiálu	60,00	28,00	46,67	35,00	-7,00
502	Spotřeba energie	140,00	574,00	410,00	205,00	369,00
511	Opravy a udržování	0,00	8,00		4,00	4,00
518	ostatní služby	1 700,00	1 701,00	100,06	1 872,00	-171,00
521-527	osobní náklady	2 700,00	2 773,00	102,70	2 603,00	170,00
551	odpisy	15,00	19,00	126,67	16,00	3,00
556	tvorba a zúčtování opravných položek		7,00		-51,00	58,00
557	náklady z vyřazených pohledávek		1,00		51,00	-50,00
558	náklady z drobného dlouhodobého majetku	800,00	344,00	43,00	664,00	-320,00
549	ostatní náklady z činnosti		1,00			
591	daň z příjmu				-3,00	3,00
náklady celkem		5 415,00	5 456,00	100,76	5 396,00	60,00
						0,00
603	výnosy z pronájmu	5 413,00	5 566,00	102,83	5 669,00	-103,00
643	výnosy z vyřazených pohledávek		14,00		18,00	-4,00
649	ostatní výnosy z činnosti	82,00	523,00	637,80	56,00	467,00
662	úroky	1,00	1,00	100,00	1,00	0,00
výnosy celkem		5 496,00	6 104,00	111,06	5 744,00	360,00
Hospodářský výsledek		81,00	648,00	800,00	348,00	300,00



Městská část Praha 10

RADA MĚSTSKÉ ČÁSTI PRAHA 10

Usnesení

Rady městské části Praha 10
číslo 313
ze dne 30. 4. 2019

k návrhu na změnu termínů pro předkládání Informace o provozu a hospodaření Centra sociální a ošetrovatelské pomoci v Praze 10, p. o.

Rada městské části Praha 10

I. zrušuje

část usnesení RMČ č. 138 ze dne 5. 3. 2014 v bodě III. 1.1.

II. ukládá

1. Ing. Černému, řediteli CSOP, p. o.

- 1.1. předkládat RMČ čtvrtletně informaci o provozu a hospodaření Centra sociální a ošetrovatelské pomoci v Praze 10, p. o.

Termíny: pro I. čtvrtletí - 31. 7. kalendářního roku
pro II. čtvrtletí - 31. 10. kalendářního roku
pro III. čtvrtletí - 31. 1. následujícího roku
pro IV. čtvrtletí - 30. 4. následujícího roku

Kontrolní termín: 31. 7. 2019

- 2 -

Renata C h m e l o v á
starostka

Ing. Jana K o m r s k o v á
I. místostarostka

Předkladatel: Mgr. Kočí, uvolněný člen RMČ
Anotace: hospodaření s obecním majetkem; sociální oblast
Provede: Ing. Černý, řed. Centra SOP, p. o.
Na vědomí: Centrum SOP, p. o.
Garant: Bc. Petřík, ved. OSO
Číslo tisku: P10-035972/2019