

ZÁMĚROVÁ STUDIE ÚPRAV  
ÚPRAVY Z.Š., UL. V OLŠINÁCH, PRAHA 10  
Varianta 03



Priloha č. 1

4/2020

ZPRACOVATEL: D-PLUS PROJEKTOVÁ A INŽENÝRSKÁ A.S., SOKOLOVSKÁ 16/45A, 186 00, PRAHA; TEL.: 221 873 111; WWW.D-PLUS.CZ  
VYPRACOVALI: ING. ARCH. K. VETEŠNÍKOVÁ, ING. ARCH. J. ŠMOLIK, ING. ARCH. V. DEVEČKA, HL. ARCHITEKT: TOMÁŠ ŠTAJNC

**d plus**  
PROJEKTOVÁ A INŽENÝRSKÁ A.S.



**Anotace:**

Úkolem rekonstrukce je navrácení školního provozu do historické budovy. Snahou je při minimálních zásazích do zachovaných konstrukcí maximálně využít potenciál budovy. Současný školní provoz a s ním spojené požadavky má jiné potřeby než byly na stavbu kladeny v době výstavby, což vede k potřebě realizovat jisté změny.

Návrh vychází z původních dispozic a využívá je s několika změnami v původním duchu. Větší změny zaznamenává provoz školní kuchyně a obsazení původní družiny nově šatnami. Na hraně mezi původní secesní budovou a dostavbou z třicátých let je nově umístěn prosklený tubus s výtahem, který zajistí bezbariérový přístup do všech pater.

Součástí projektu je i oprava venkovních povrchů, drobných objektů a oplocení v areálu tak, aby bylo jeho užívání bezpečné, přehledné a funkční. Studie zahrnuje i úpravu volné plochy východně od školy a vytvoření víceúčelového hřiště.

**OBSAH DOKUMENTACE:**

A – TECHNICKÁ ZPRÁVA

B – SITUACE

C – VÝKRESOVÁ ČÁST

D – POHLEDY

E – FOTODOKUMENTACE

**A. Průvodní technická zpráva**

**1. Základní údaje:**

Název akce: ZAMĚROVÁ STUDIE ÚPRAV ZÁKLADNÍ ŠKOLY V OLŠINÁCH

Objednatel: Městská část Praha 10,  
Vršovická 1429/68 Praha 10

Zpracovatel PD: D-PLUS PROJEKTOVÁ A INŽENÝRSKÁ a.s.  
Adresa: Sokolovská 16/45 A  
186 00 Praha 8 – Karlín  
Spojení – telefon: 221 873 111  
web: www.d-plus.cz

Architekti: Ing. arch. Jan Šmolík  
Ing. arch. Kateřina Vetešnicková  
Ing. arch. Vladimír Devečka

Hlavní architekt: Ing. Tomáš Štajnc, autorizovaný architekt

**Údaje o stavbě:**

Základní škola V Olšínách  
V Olšínách 200, Praha 10 Stašnice; k.ú. Strašnice; parcely č. 1/1, 1/2, 3 a 4

**Údaje o území a ochranných pásmech:**

Objekt se nachází v ochranném pásmu pražské památkové rezervace. Budova, ohradní zeď, oplocení a pomník legionářů jsou pod identifikačním číslem 857811612 prohlášeny od května roku 2014 kulturní památkou ministerstvem vnitra. Objekt zasahuje do ochranného pásma metra a ochranného pásma letiště Kbely.

**d plus**  
PROJEKTOVÁ A INŽENÝRSKÁ A. S.

NÁZEV PROJEKTU:  
ZAMĚROVÁ STUDIE ÚPRAV ZÁKLADNÍ ŠKOLY V OLŠINÁCH, PRAHA 10

NÁZEV VÝKRESU:  
TECHNICKÁ ZPRÁVA

## 2. Koncept architektonického a urbanistického řešení

Předmětem studie je rekonstrukce budovy pro účely základní školy. Jedná se o členitý objekt sestávající ze secesní budovy, která tvoří dominantu v lokalitě, a přístavby, jež nese architektonické prvky třicátých let.

Celý areál budovy lze rozdělit na několik částí – západně od budovy se nachází park, severně je klidný uzavřený vnitroblok, východně dnes nevyužívaná rozsáhlá plocha a jižně rušná ulice V Olšínách a před-prostor hlavního vstupu do budovy. Zásadní urbanistickou změnou je přesun severojižního pěšího propojení mezi ulici Mrštíkova a V Olšínách až k ulici Bečvářova. Dojde tak propojení a uzavření celého školního areálu. (Toto řešení mimo jiné vychází z poměrně nahuštěného množství inženýrských sítí, které vedou tímto místem pod zemí a jichž se rekonstrukce pravděpodobně dotkne.)

Zpevněná rozsáhlá plocha východně od budovy je v současnosti nevyužívaná a je ideální pro výstavbu hřiště. Toto hřiště může sloužit nejen pro potřeby tělesné výchovy, ale také pro komerční účely. Návrh dispozice s takovým řešením počítá a umožňuje v přízemí/suterénu západního křídla budovy ZŠ využívat samostatně přístupné šatny a s napojením na tělocvičnu.

Vjezd do areálu je zřízen ze severu, z ul. Mrštíkova. Při vjezdu je situován přístřešek pro popelnice, 7 parkovacích stání a zpevněná plocha dále pokračuje jižně, z východního vstupu do budovy, kde je zajištěn bezbariérový vstup do budovy a zásobovací vstup školní kuchyně.

Veškeré venkovní povrchy jsou neudržované a mnohdy v dezolátním stavu. Zpevněné plochy, zpravidla asfaltové, jsou zvlhčené a prorostlé zelení. Je předpoklad opravy a výměny veškerých venkovních povrchů. To se týká především před-prostoru hlavního vstupu, z ulice V Olšínách. Je navrženo zde doplnit oplocení a celý areál uzavřít, aby bylo zamezeno ničení historicky cenné fasády, která je nyní významně poškozována vandaly.

Objekt se nachází v ochranném pásmu pražské památkové rezervace. Budova, ohradní zeď, oplocení a pomník legionářů jsou pod identifikačním číslem 857811612 prohlášeny od května roku 2014 kulturní památkou ministerstvem vnitra. Z toho důvodu je do projektu zahrnuta repase rozpadající se zdi a kovového plotu s podezdívkou.

Park západně od budovy bude ponechán bez větších zásahů, nicméně stejně jako v celém areálu zde bude odstraněna veškerá náletová zeleň, která způsobuje vlhkost a ničí tak kulturní památku. Vzrostlá zeleň bude v co největší míře zachována, ale prostřihána, aby bylo do parku a na budovu vidět. Pomník I. světové války bude oddělen zelení, čímž bude vytvořen důstojný komorní prostor.

Ve vnitrobloku budou opraveny a vyměněny povrchy a upravena lodžie. Lodžie je součástí kulturní památky pro svoji unikátní betonovou monolitickou skeletovou konstrukcí, avšak nyní je tato konstrukce popřena vyzdívkami, které jsou v dezolátním stavu. Namísto opravy budou vyzdívky odstraněny, betonová konstrukce odhalena a lodžie zůstane zčásti volná jako altán k posezení. Část bude uzavřena lehkou dřevěnou konstrukcí a bude sloužit jako sklad zahradnických potřeb pro vyučovací zahrádku, která s ní sousedí, a také jako sklad pro zahradní náčiní školníka.

Lodžie je symetricky umístěna v ose rízalitu budovy, do této osy je vložena přístupová rampa k severnímu vstupu do budovy a rozptylová plocha s vodním prvkem. Severní část vnitrobloku bude zpevněna, jižní bude z velké části ozeleněna travnatou plochou. Toto řešení je zvoleno také vzhledem ke svažitosti terénu směrem k budově a tedy příznivější práci se srážkovými vodami.

Budova jako taková se skládá ze dvou základních celků. Secesní část s vysokým krovem a bohatě zdobenými fasádami je klenotem této lokality. Při výstupu z metra Strašnická je skrze park (po jeho přejezdu) vidět na velkoryse štukovanou fasádu a vysoká okna bývalé školní kaple. Bohužel je celá obálka budovy v poměrně zanedbaném stavu a je třeba počítat s opravami štukových prvků a výměnou střešní krytiny. Je třeba kompletní rekonstrukce fasád s citlivou opravou štuků. Okna jsou z velké části vyměněna za eurookna, pouze severní a východní fasáda do vnitrobloku stále disponuje původními špaletovými okny.

Studie nabízí také možnost navrátit jižní a západní fasáde její původní vzezření. Z dobových fotografií je patrné jejich tvarové a materiálové řešení. Na základě této dokumentace byl restaurátory zpracován návrh možného řešení – řešení:

*Boky štítů byly, jak dokládá dobová fotografie, zdobeny plastikami pravděpodobně sokolů na vysokých pilířích. Prvky fasády západní se opakují i na úzké, dvouosé fasádě severní, z níž vystupuje jediný asymetrický prvek, vížka schodiště na východním rohu západní části severní fasády se dvěma okenními osami. Zcela chybějící konstrukce části mansardových štítů je třeba doplnit dle návrhu, který se po konzultaci s dotčenými orgány stane součástí PD. Zdobné prvky, resp. sochařskou výzdobu je třeba navrhnout, zhotovit model ve zmenšeném měřítku a před zahájením výroby konzultovat se zástupci NPÚ. Alternativou je použití již existujícího analogicky vybraného prvku. I v tomto případě je třeba jeho užití konzultovat s NPÚ.*

..viz fotografie na konci technické zprávy.

## Interiér a provoz budovy

V objektu jsou rovnoměrně rozloženy tři schodišťové bloky a výtah propojující všechna podlaží s učebnami. Do přízemí je možno se dostat hned 5 vstupy. Tři vedou do hlavní chodby v přízemí a to ten severní, jižní a západní (směrem ke hřišti, zde je schodiště opatřeno plošinou). Z chodby je přístupná jídelna, šatny a v neposlední řadě výtah. Do jídelny se vstupuje po čtyřech schodech, nicméně výtah i zde šikově zajišťuje bezbariérovost.

V 2. a 3.NP jsou výukové prostory, kabinety, administrativa, sklady a hygienické zázemí. Kmenové učebny jsou umístěny na východní, jižní a zčásti na západní fasádě. K severní fasádě jsou situovány sklady a specializované učebny pro dělenou výuku, jazyky a IT.

Podkroví není využito, bude však potřeba provést podrobný průzkum krovu a výměna některých prvků, které byly poničeny vlivem zatékání.

Suterénní podlaží tvoří čtyři bloky. Jeden je sportovní, který je převážně vytažen přes dvě podlaží i do úrovně přízemí a tedy dostatečně osvětlen. Původní tělocvična bude vyčištěna od gymnastického náčiní a zmenšena o prostor skladu, kam bude ukládáno veškeré cvičební vybavení. Vedle toho bude vytvořena druhá malá tělocvična. Hygienické zázemí sportovní části bude disponovat toaletami, dvěma šatnami se sprchami pro žáky, jednou šatnou pro učitele a jednou bezbariérovou šatnou se sprchou. Vstup na přímo na dvůr je umožněn severním schodištěm, odchod na venkovní hodiny tělocviku se tedy nekříží s běžným provozem školy.

Druhou část tvoří výměňková stanice, sklady a dílna školníka, tato část je přístupná hlavním schodištěm.

Třetí část suterénu je ve východní části hlavní budovy. Je zde navržen prostor pro školní varnu, přípravny, sklady potravin, menší kancelář a zázemí kuchařek. Kuchyně je spojovací chodbou a samostatným výtahem napojena na jídelnu v přízemí kde pak probíhá samotný výdej jídla a mytí nádobí. Suterénní část je zásobována výtahem z přízemí v jihovýchodní části budovy, kde je samostatný zásobovací vstup.

Samostatný blok je v severním cípu východního křídla budovy (pod jídelnou). Zde jsou umístěny sklady a technické prostory.

Stěny interiéru nejsou tak zdobné jako fasády s výjimkou vstupního vestibulu, kde se nachází bohatá štuková výzdoba. Zábradlí na schodištích a balkonech jsou původní a v dobrém stavu.

Podlahy v chodbách jsou z velké části terazzové, a ačkoli působí místy poměrně zachovale, bude třeba je opravit a doplnit. Ostatní povrchy podlah budou navrženy nové – vinylová nášlapná vrstva v učebnách, kabinetech, u školníka a v podkroví. Tam bude doplněna lokálně kobercem. V hygienickém zázemí a suterénních provozních částech bude keramická dlažba. V tělocvičně bude dřevěná podlaha a v menší tělocvičně a skladu bude marmoleum určené pro sport.

Na chodbách vzniknou nové protipožární prosklené příčky. Oddělí hlavní schodiště od chodeb. Skleněné dveřní příčky, které už v budově jsou, budou nahrazeny novými s novým jednotným členěním. Nové příčky budou s hliníkovým rámem.

## 3. Závěr – kapacity, odhad nákladů

Navrhovaná kapacita školy: 360 žáků

12 kmenových učeben, družina (velikost dvou učeben), 4 odborné učebny, 5 kabinetů, 5 kanceláří, sborovna, jídelna a kuchyně, 2 tělocvičny a příslušné hygienické zázemí (jako blok oddělitelné se samostatným vstupem), byt školníka (se samostatným vstupem), dílnu školníka, dostatek skladových a technických prostorů, venkovní lodžie se sklady a posezením

Kapacita jídelny:	max. 152 míst
Zastavěná plocha:	1200 m <sup>2</sup>
Nově zastavěná plocha (výtahy a instalace):	15,8 m <sup>2</sup>
Nově obestavěný prostor (výtahy a instalace):	232,3 m <sup>3</sup>
Venkovní povrchy:	3300 m <sup>2</sup>
Venkovní hřiště:	1415 m <sup>2</sup>
Sadové úpravy:	3130 m <sup>2</sup>

Odhad nákladů na rekonstrukci: 196 mil. Kč



Pohlednice z roku 1920



Pohled na západní průčelí z roku 1934



Kolorovaná pohlednice školy s pomníkem

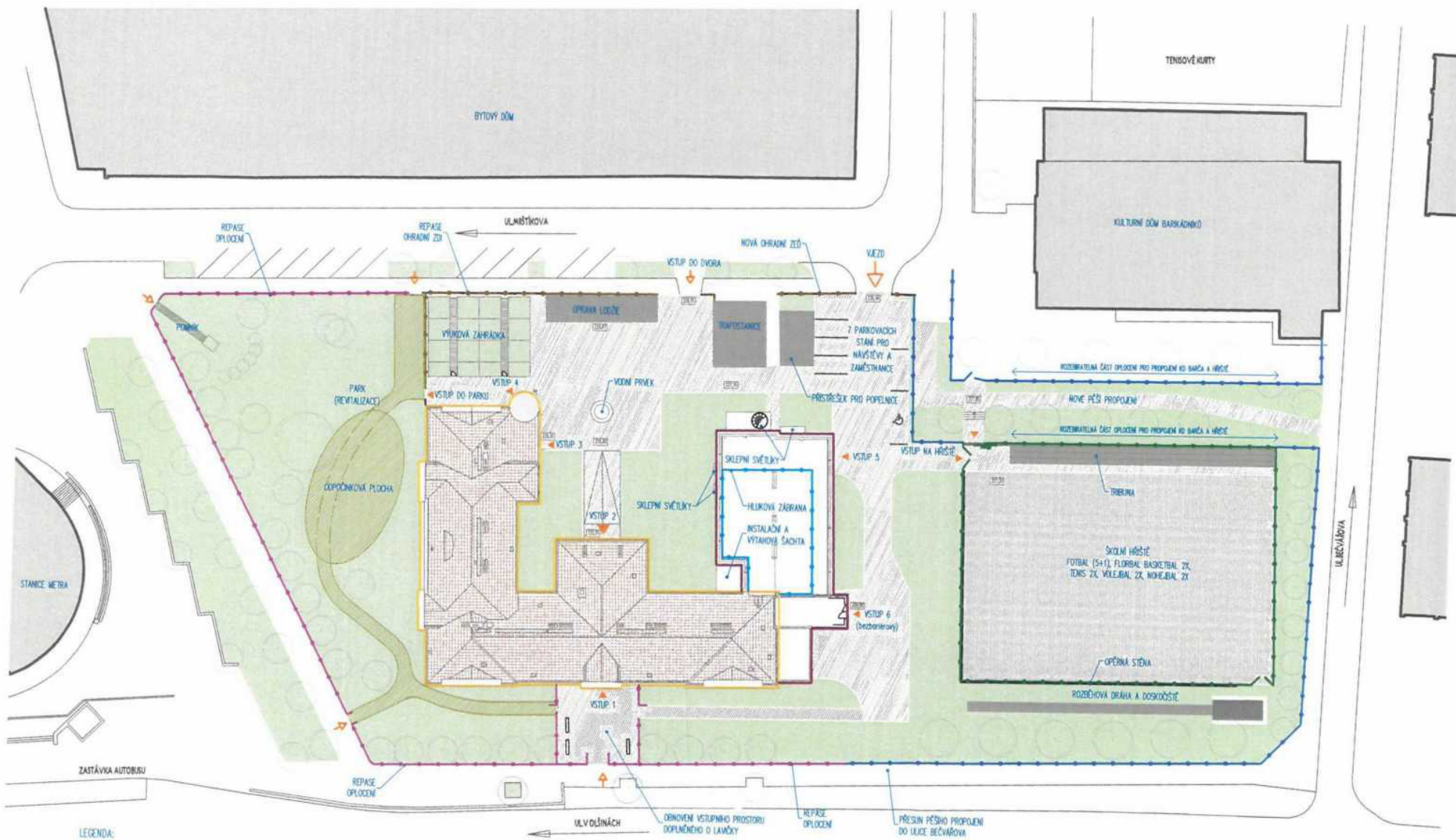
**d plus**  
PROJEKTOVÁ A INŽENÝRSKÁ A. S.

NÁZEV PROJEKTU:  
ZAMĚROVÁ STUDIE ÚPRAV ZÁKLADNÍ ŠKOLY V OLŠINÁCH, PRAHA 10

NÁZEV VYKRESU:  
TECHNICKÁ ZPRÁVA

DATUM: 4/2020

STR.: A4



LEGENDA:

- SECESNI CAST RESENEHO OBJEKTU
- DOSTAVBA RESENEHO OBJEKTU Z 30. LET
- SOUSEDNI BUDOVY
- ▲ VSTUPY DO RESENEHO OBJEKTU
- ▶ VSTUPY DO OZEMI, VJEZD
- HLUKOVA ZABRANA KOLEM VZT. JEDNOTEK

- OPLOCENI - REPASE A DOPLNENI OHRADNI ZDI
- OPLOCENI - REPASE A DOPLNENI HISTORICKÉHO OPLOCENI
- OPLOCENI - VYSOKÉ OPLOCENI SPORTOVISTE
- OPLOCENI - OSTATNI NOVE ZBUDOVANA CAST
- ZPEVNENE PLOCHY - areál školy
- TRAVNATE PLOCHY
- ZPEVNENE PLOCHY - park



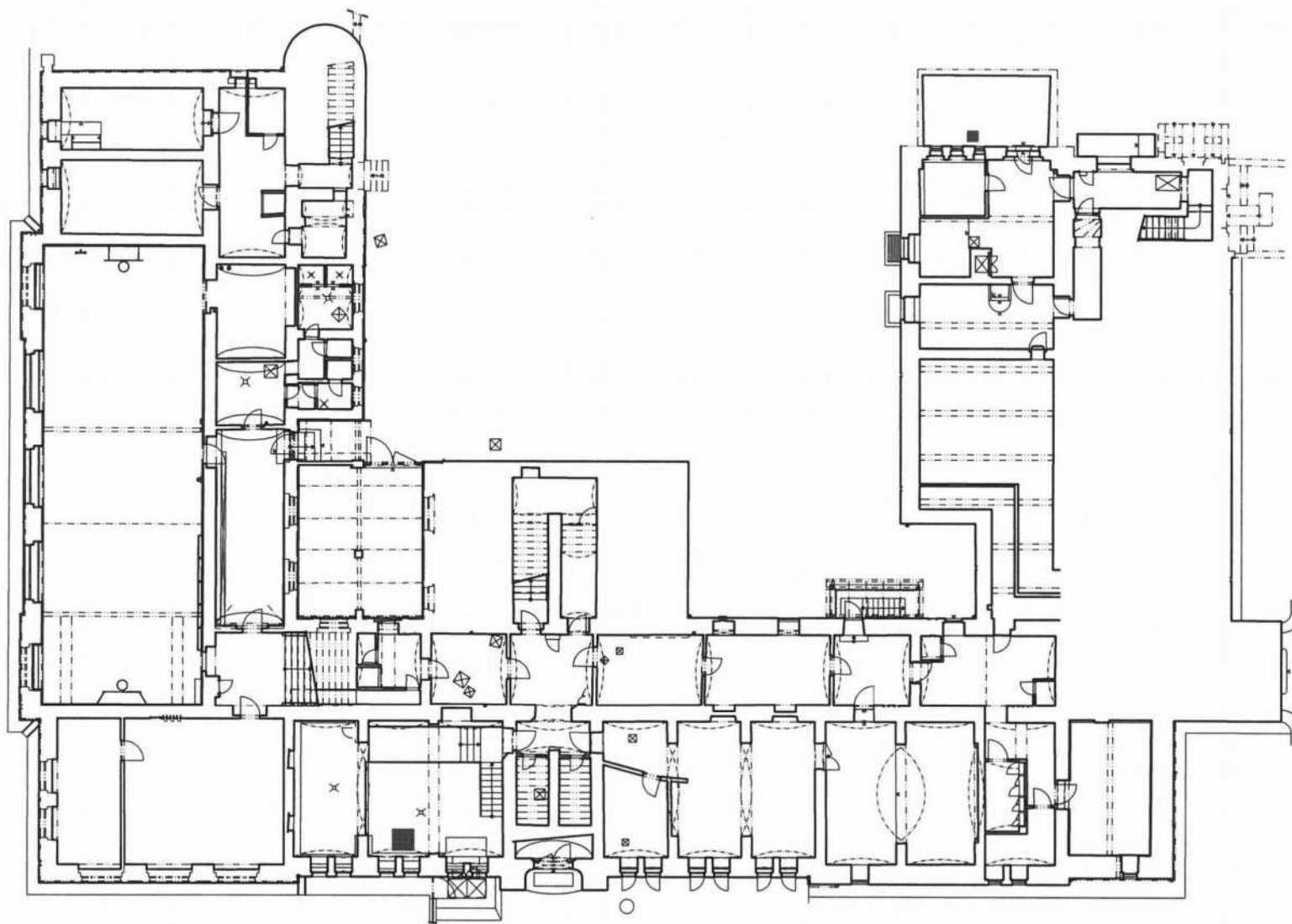
**d plus**  
PROJEKTOVA A INZENYRSKA S. S.

NÁZEV PROJEKTU  
ZAMERENÁ STUDIE UPRAV ZAVLAČNÍ ŠKOLY V OLŠANÁCH PRAHA 10

NÁZEV VÝKRESU  
SITUACE

MĚŘITKO 1:500      DATUM 4/2020      STR. 801





**d plus**  
PROJEKTOVÁ A INŽENÝRSKÁ A. S.

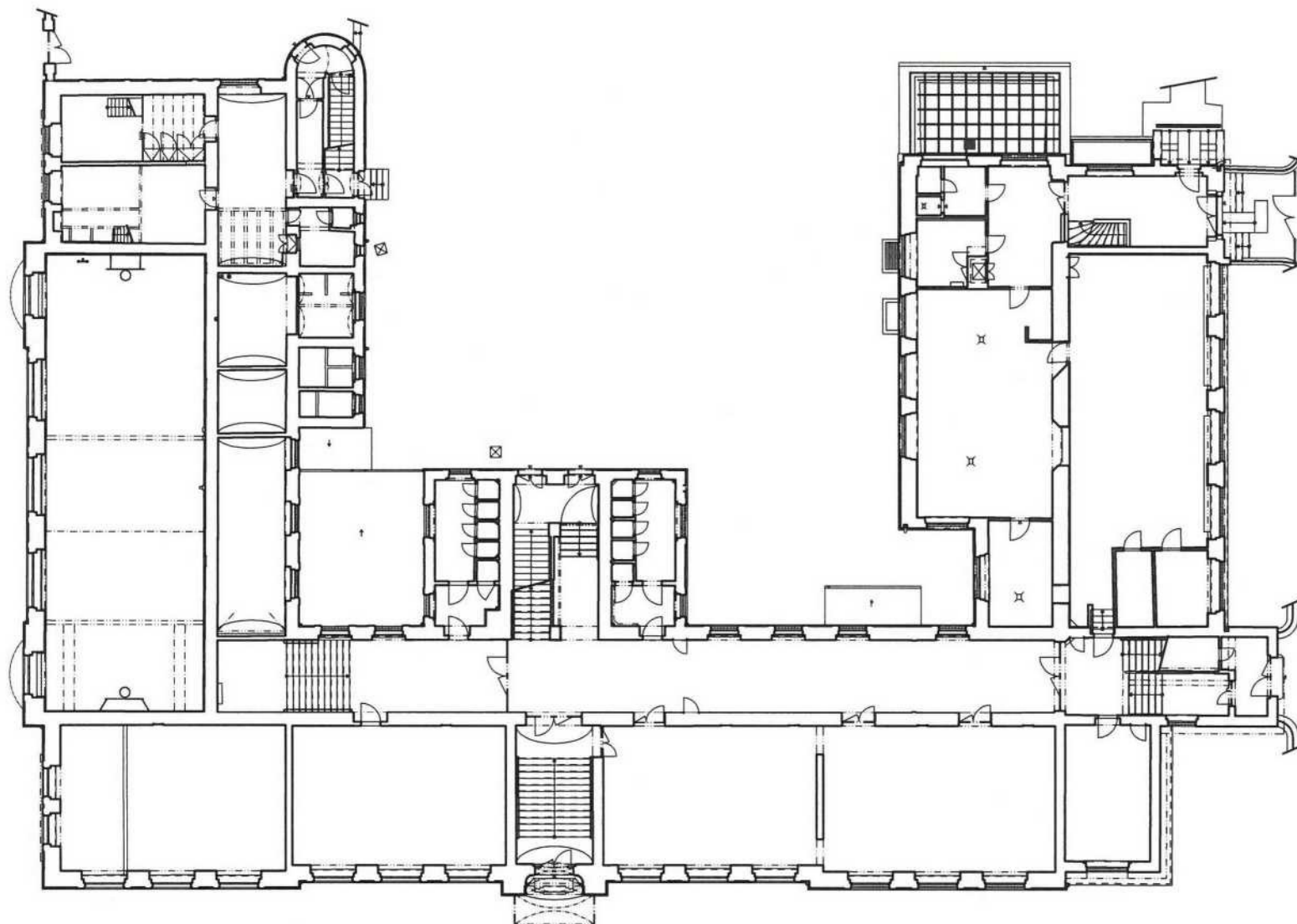
NÁZEV PROJEKTU  
ZÁMĚROVÁ STUDIE ÚPRAV ZÁKLADNÍ ŠKOLY V OLŠÁNKÁCH, PRAHA 10

NÁZEV VÝKRESU  
SOUČASNÝ STAV - 1.PP

MĚŘÍTKO: 1:200

DATUM: 4/2020

STR.: 001



**d plus**  
PROJEKTOVÁ A INŽENÝRSKÁ A. S.

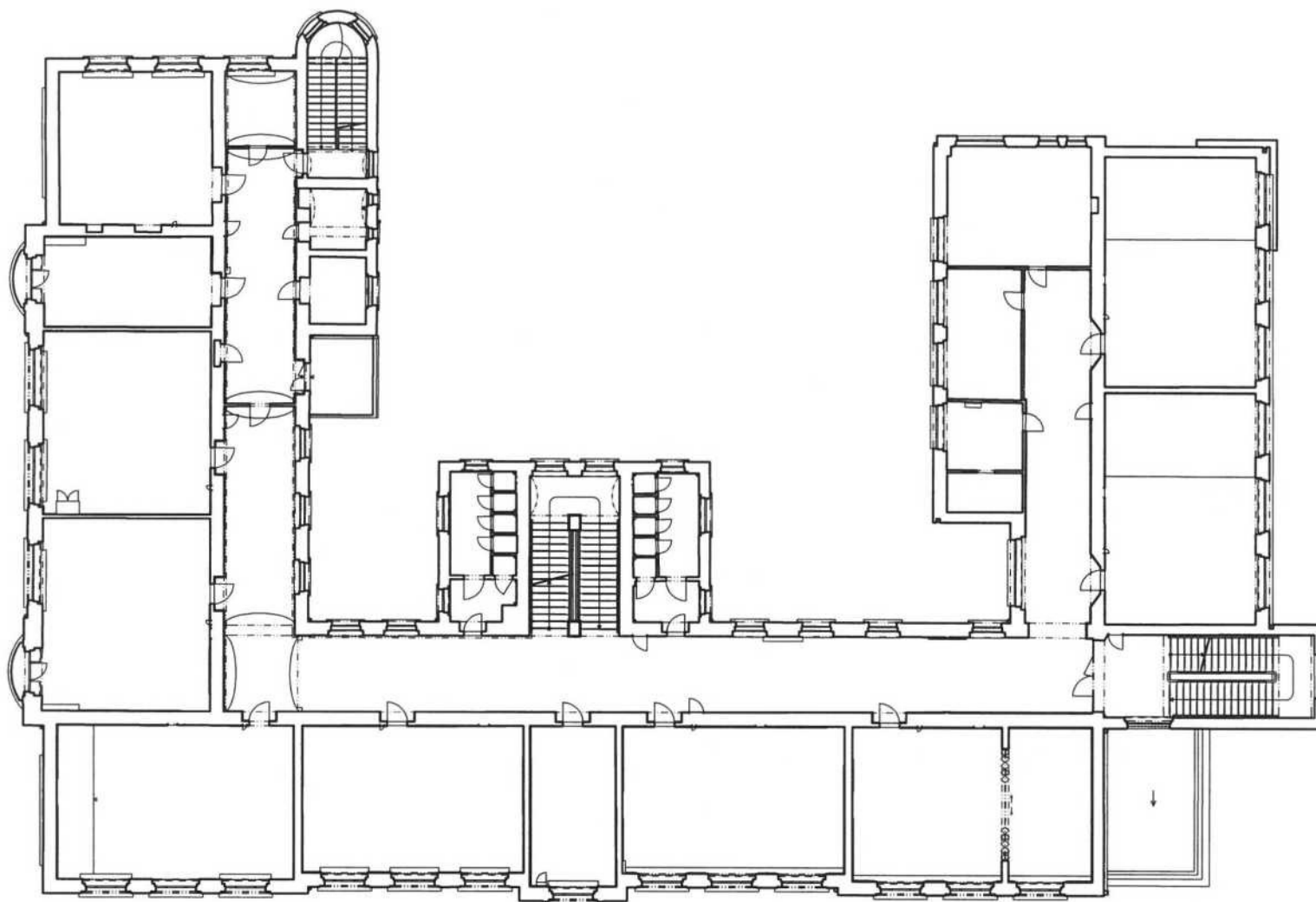
NÁZEV PROJEKTU:  
ZAMĚROVÁ STUDIE ÚPRAV ZÁKLADNÍ ŠKOLY V OLŠANĚCH, PRAHA 10

NÁZEV VÝKRESU:  
**SOUČASNÝ STAV - 1.NP**

MĚŘÍTKO: 1:200

DATUM: 4/2020

STR.: 002



**d plus**  
PROJEKTOVÁ A INŽENYRSKÁ A. S.

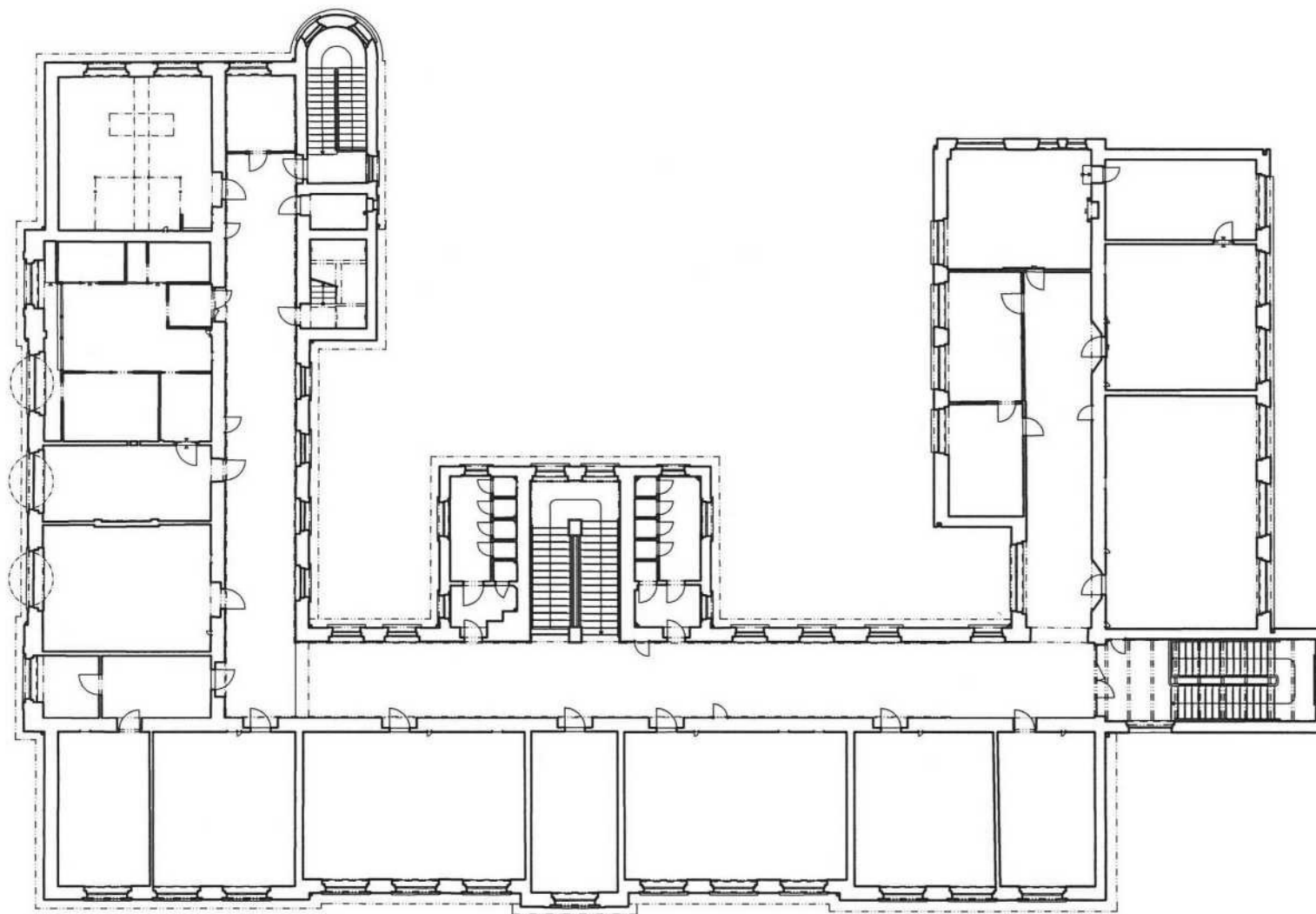
NAZEV PROJEKTU  
ZÁMĚROVÁ STUDIE ÚPRAV ZÁKLADNÍ ŠKOLY V OLŠÁNKÁCH, PRAHA 10

NAZEV VÝKRESU  
SOUČASNÝ STAV - 2.NP

MĚŘÍTKO: 1:200

DATUM: 4/2020

STR.: 03



**d plus**  
PROJEKTOVÁ A INŽENYRSKÁ A. S.

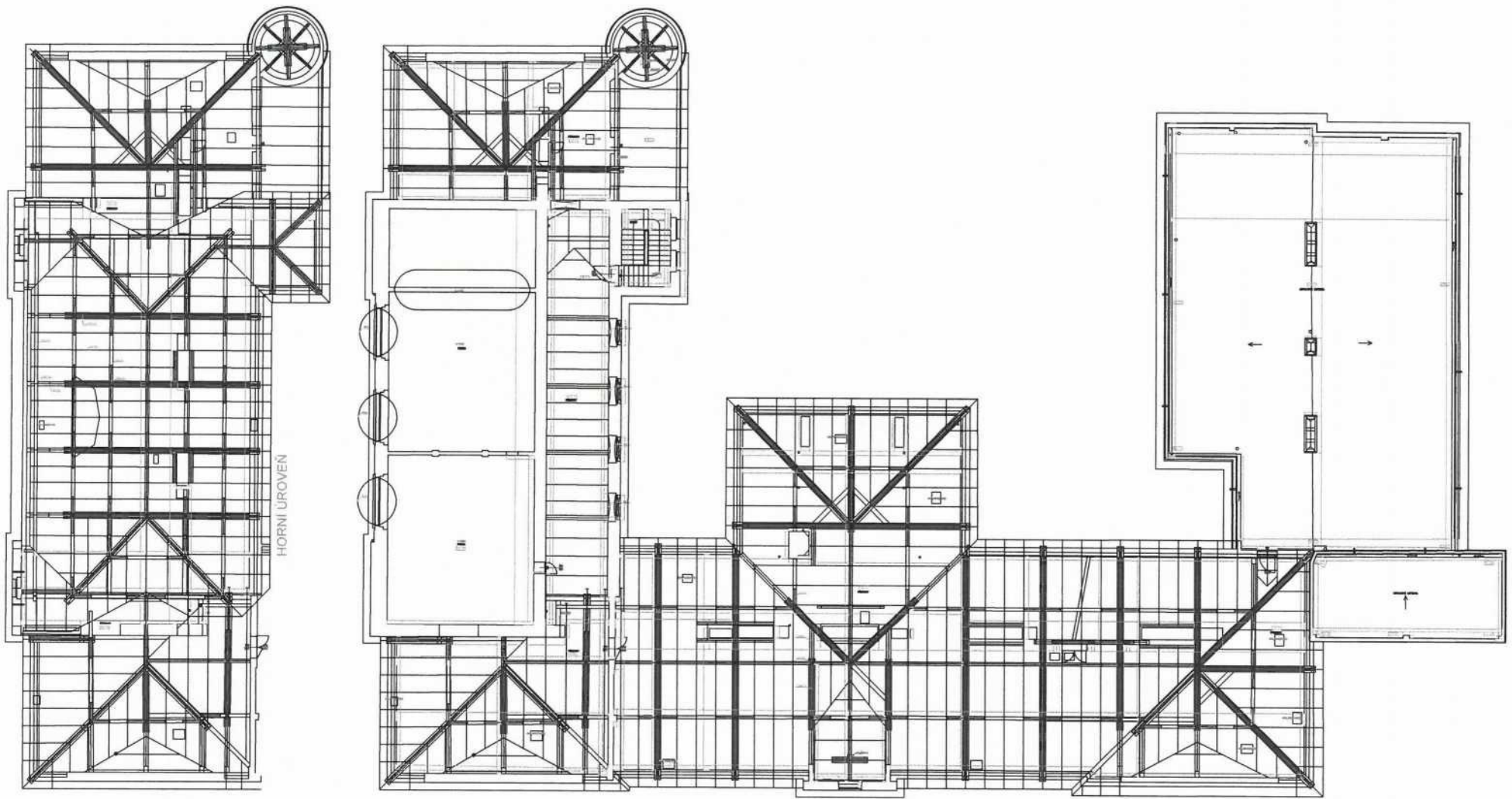
NAZEV PROJEKTU:  
ZAMĚROVÁ STUDIE ÚPRAV ZÁKLADNÍ ŠKOLY V OLŠANĚCH, PRAHA 10

HÁZEV VYKRESU:  
**SOUČASNÝ STAV - 3.NP**

MĚŘÍTKO: 1:200

DATUM: 4/2020

STR.: 004



HORNÍ ÚROVEŇ



**d plus**  
PROJEKTOVÁ A INŽENYRSKÁ A. S.

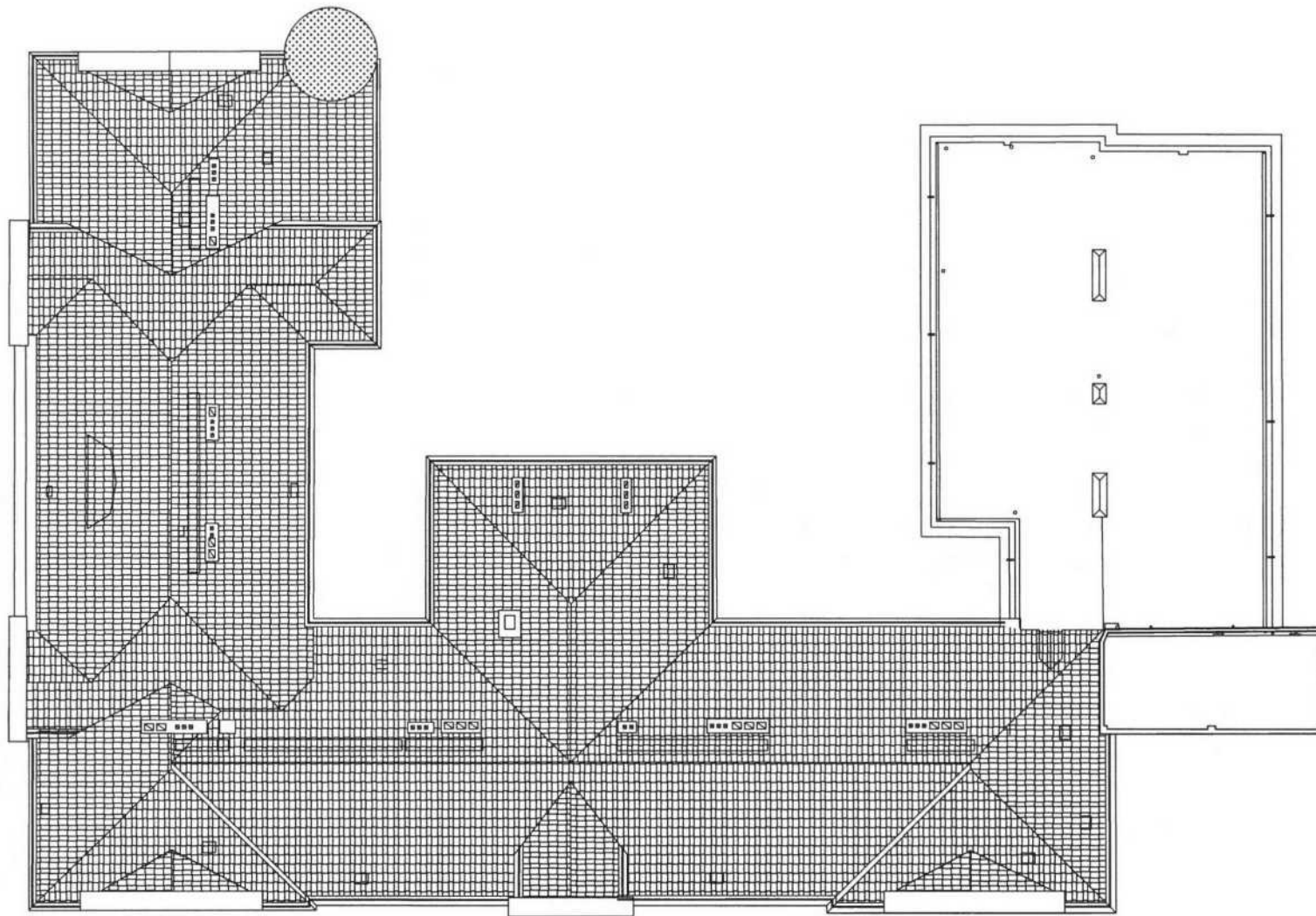
NÁZEV PROJEKTU  
ZAMĚROVÁ STUDIE ÚPRAV ZÁKLADNÍ ŠKOLY V OLŠÁNĚCH, PRAHA 19

NÁZEV VÝKRESU  
**SOUČASNÝ STAV - KROV**

MĚŘÍTKO 1:200

DATUM 4/2020

STR. 006



**d plus**  
PROJEKTOVÁ A INŽENYRSKÁ A. S.

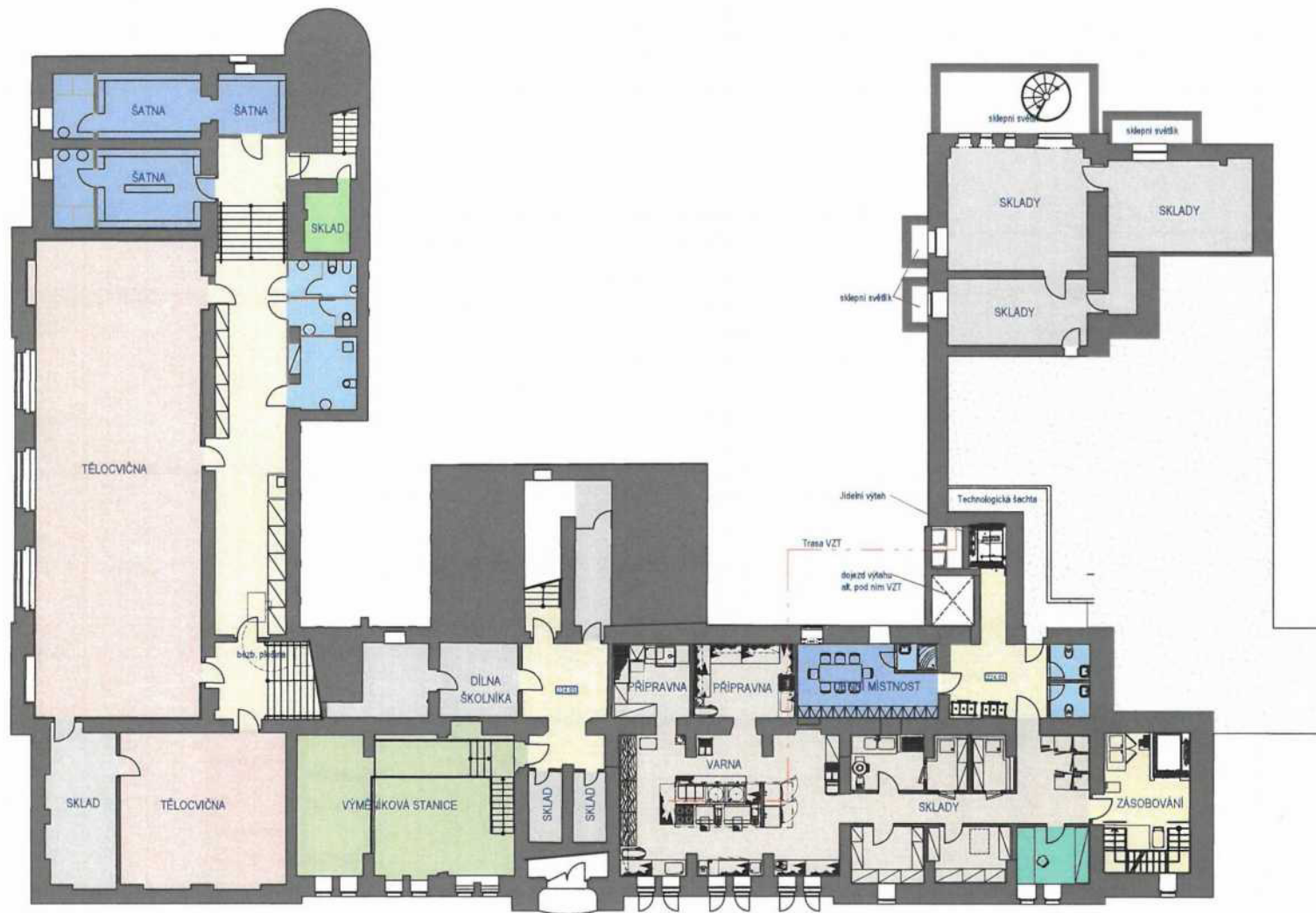
NÁZEV PROJEKTU:  
ZÁMĚROVÁ STUDIE ÚPRAV ZÁKLADNÍ ŠKOLY V OLŠÁNĚCH - PRAHA 10

NÁZEV VÝKRESU:  
**SOUČASNÝ STAV - STŘECHA**

MĚŘÍTKO: 1:200

DATUM: 4/2020

STR.: 006



- LEGENDA**
- UČEBNA KEMENOVÁ
  - UČEBNA ODBORNÁ
  - TÉLOCVIČNA
  - DRUŽINA
  - KABINETY
  - ADMINISTRATIVA
  - SOCIÁLNÍ ZAŘÍZENÍ
  - ŠATNY
  - SKLADY, POMOCNÉ PROSTORY
  - KOMUNIKAČNÍ PROSTORY
  - JIDELNA
  - BYT ŠKOLNIKA
  - VYMĚŇIKOVÁ STANICE
  - KUCHYŇ
  - INSTALAČNÍ PROSTORY



**d plus**  
PROJEKTOVÁ A INŽENÝRSKÁ A. S.

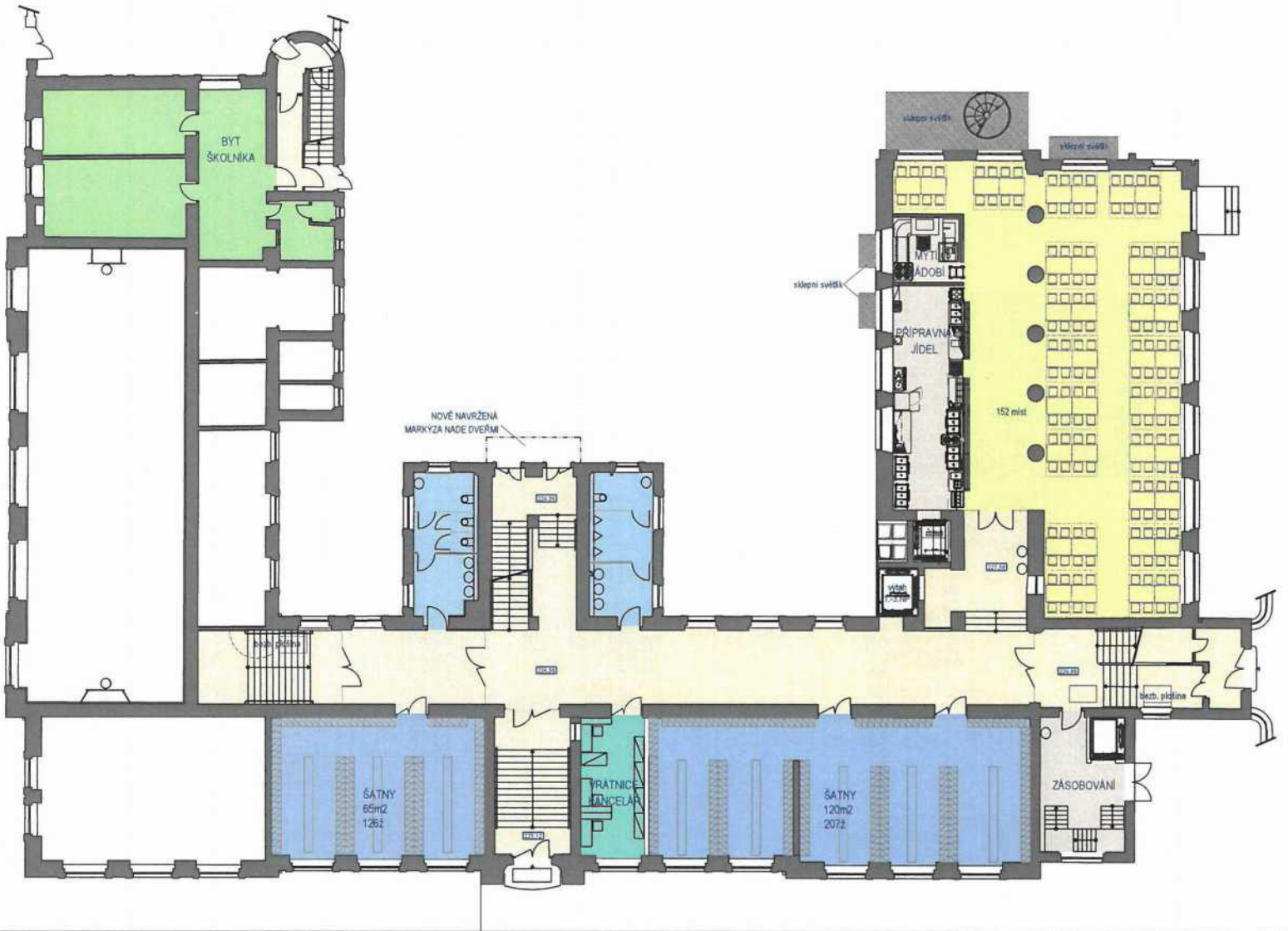
NÁZEV PROJEKTU:  
ZAMĚROVÁ STUDIE ÚPRAV ZÁKLADNÍ ŠKOLY V OLŠÁNĚCH, PRAHA 10

NÁZEV VÝKRESU:  
NAVRHOVANÝ STAV - 1.PP

MĚŘÍTKO 1:200

DATUM 4/2020

STR. 007



- LEGENDA**
- UČEBNA KMENOVÁ
  - UČEBNA ODBORNÁ
  - TĚLOCVIČNA
  - DRUŽINA
  - KABINETY
  - ADMINISTRATIVA
  - SOCIÁLNÍ ZAŘÍZENÍ
  - ŠATNY
  - SKLADY, POMOČNÉ PROSTORY
  - KOMUNIKAČNÍ PROSTORY
  - JIDELNA
  - BYT ŠKOLNIKA
  - VÝMĚNIKOVÁ STANICE
  - KUCHYŇ
  - INSTALAČNÍ PROSTORY

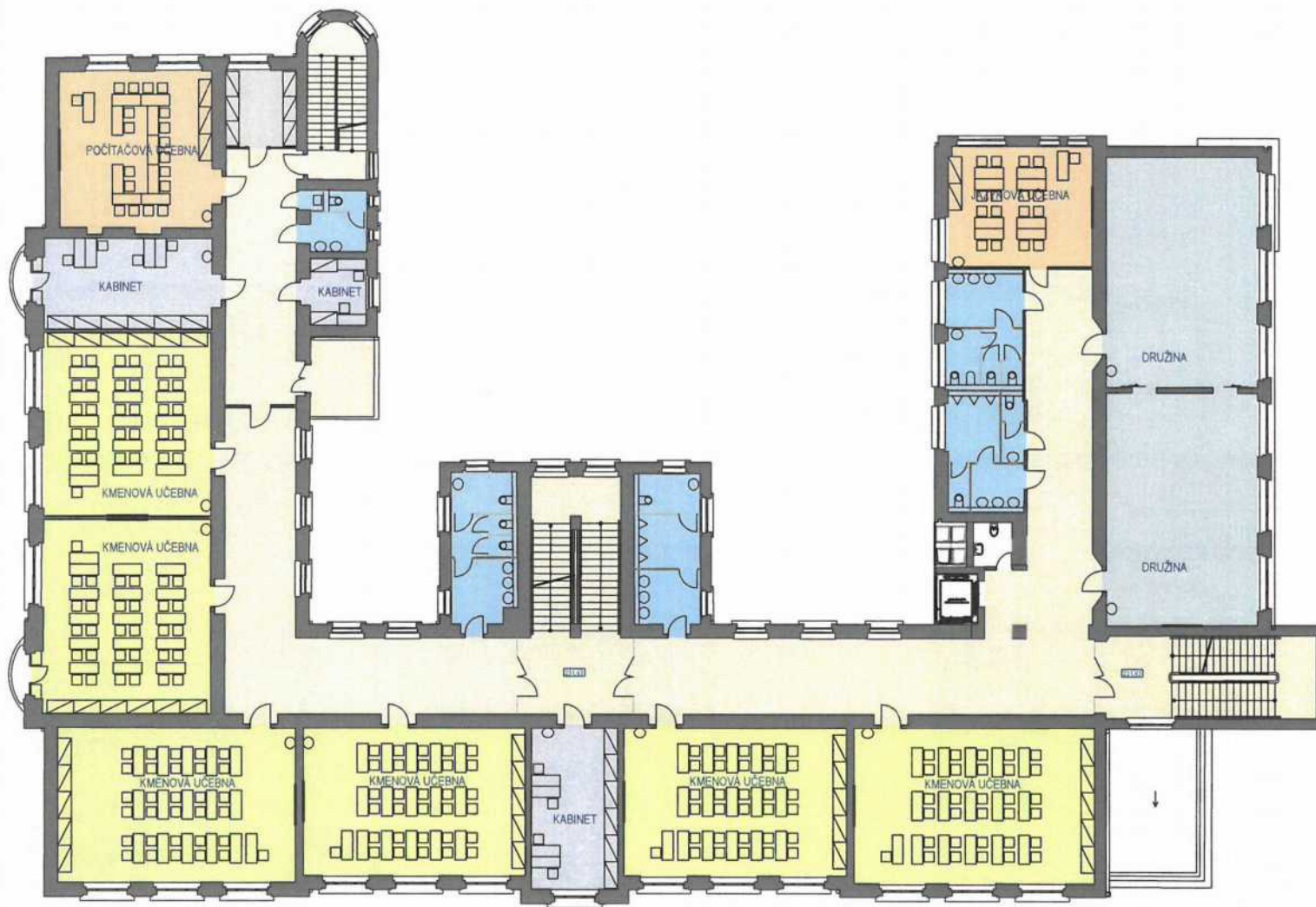


**d plus**  
PROJEKTOVÁ A INŽENYRSKÁ A. S.

NÁZEV PROJEKTU  
ZÁMĚROVA STUDIE UPRAV ZÁKLADNÍ ŠKOLY V OLŠÁNECH - PRAHA 10

NÁZEV VÝKRESU  
NAVRHOVANÝ STAV - 1.NP

MĚŘÍTKO: 1:200      DATUM: 4/2020      STR.: 008



- LEGENDA**
- UČEBNA KMENOVÁ
  - UČEBNA ODBORNÁ
  - TĚLOCVIČNA
  - DRUŽINA
  - KABINETY
  - ADMINISTRATIVA
  - SOCIÁLNÍ ZAŘÍZENÍ
  - ŠATNY
  - SKLADY, POMOCNÉ PROSTORY
  - KOMUNIKAČNÍ PROSTORY
  - JIDELNA
  - BYT ŠKOLNÍKA
  - VÝMĚNIKOVÁ STANICE
  - KUCHYŇ
  - INSTALAČNÍ PROSTORY



**d plus**  
PROJEKTOVÁ A INŽENÝRSKÁ A. S.

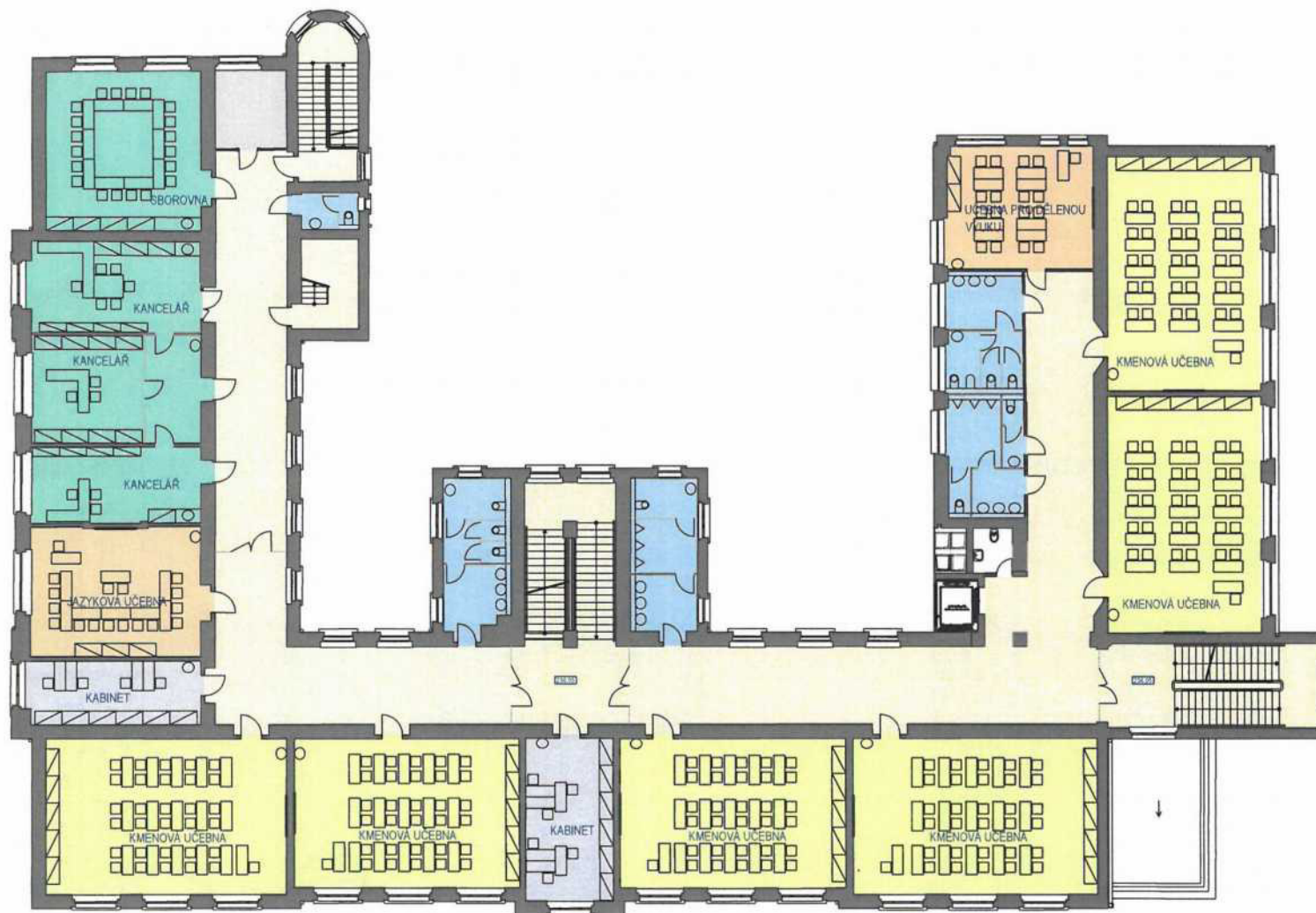
NÁZEV PROJEKTU:  
ZAMĚROVÁ STUDIE ÚPRAV ZÁKLADNÍ ŠKOLY V GLŠNÁCH, PRAHA 10

NÁZEV VÝKRESU:  
NAVRHOVANÝ STAV - 2.NP

MĚŘÍTKO: 1:200

DATUM: 4/2020

STR.: 009



- LEGENDA**
- UČEBNA KMENOVÁ
  - UČEBNA ODBORNÁ
  - TĚLOCVIČNA
  - DRUŽINA
  - KABINETY
  - ADMINISTRATIVA
  - SOCIÁLNÍ ZAŘÍZENÍ
  - ŠATNY
  - SKLADY, POMOCNÉ PROSTORY
  - KOMUNIKAČNÍ PROSTORY
  - JIDELNA
  - BYT ŠKOLNIKA
  - VYMĚNIKOVÁ STANICE
  - KUCHYŇ
  - INSTALAČNÍ PROSTORY



**d plus**  
PROJEKTOVÁ A INŽENYRSKÁ A. S.

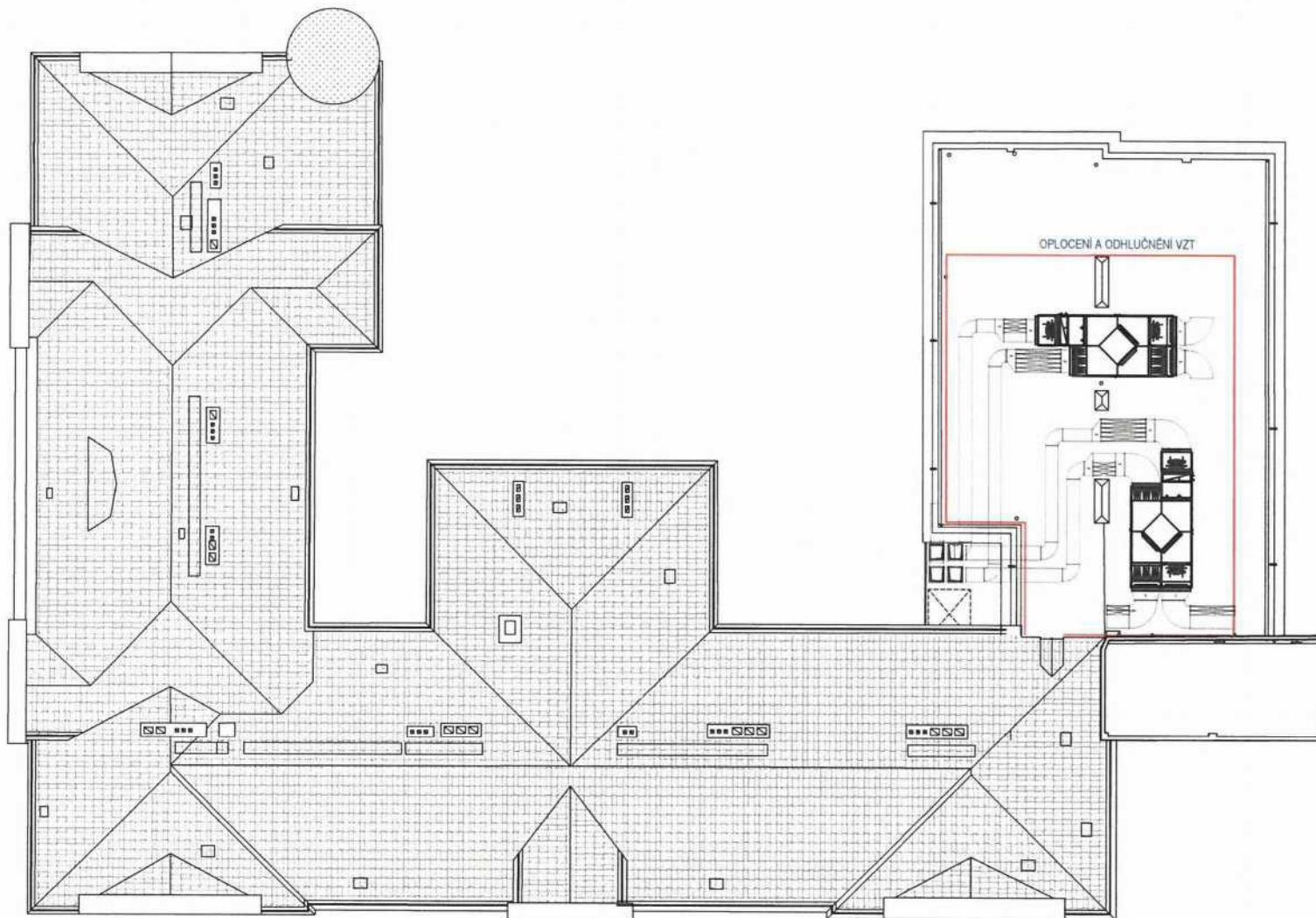
NAZEV PROJEKTU:  
ZAMĚROVÁ STUDIE ÚPRAV ZÁKLADNÍ ŠKOLY V OLŠÁNECH, PRAHA 10

NAZEV VÝKRESU:  
NAVRHOVANÝ STAV - 3.NP

MĚŘÍTKO: 1:200

DATUM: 4/2020

STR.: C10



**d plus**  
PROJEKTOVÁ A INŽENYRSKÁ A. S.

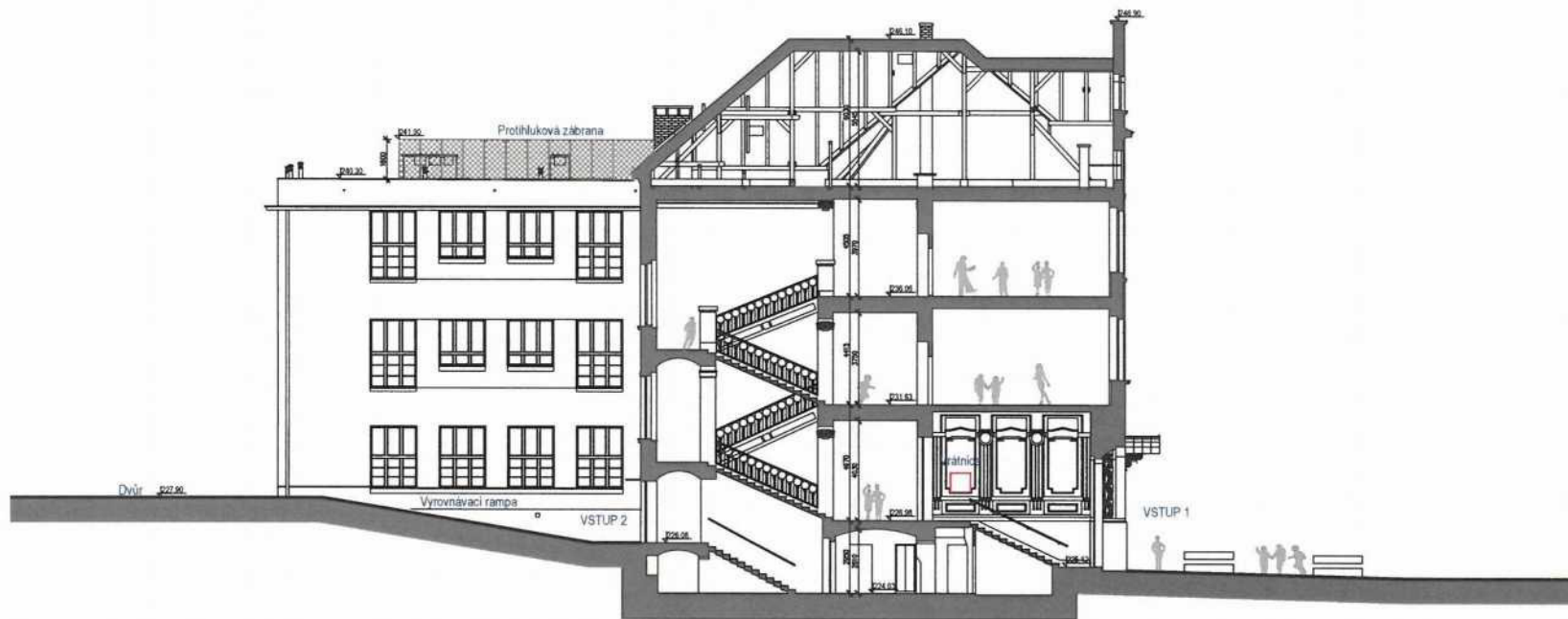
NÁZEV PROJEKTU  
ZÁMĚROVNÁ STUDIE ÚPRAV ZÁKLADNÍ ŠKOLY V OLŠÁNKÁCH, PRAHA 10

NÁZEV VÝKRESU  
**NAVRHOVANÝ STAV - STŘECHA**

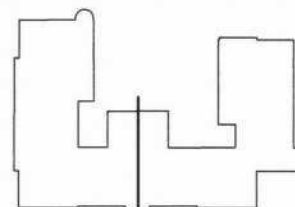
MĚŘÍTKO: 1:200

DATUM: 4/2020

STR.: C11



SCHEMA OBJEKTU:



**d plus**  
PROJEKTOVÁ A INŽENYRSKÁ A. S.

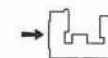
NÁZEV PROJEKTU:  
ZAMĚROVNÁ STUDIE ÚPRAV ZÁKLADNÍ ŠKOLY V OLŠÁNECH, PRAHA 10

NÁZEV VÝKRESU:  
ŘEZ








MĚŘÍTKO: 1:200

DATUM: 4/2020

STR.: C11



LEGENDA MATERIÁLŮ:

	SVĚTLÁ OKROVĚ ŠEDÁ OMÍTKA
	SVĚTLEJŠÍ OKROVĚ ŠEDÁ OMÍTKA
	SVĚTLÁ OKROVÁ – LICOVÉ ZDIVO
	SVĚTLÁ ŠEDÁ OMÍTKA
	TMAVÁ ŠEDÁ OMÍTKA
	ZELENÁ – PRVKY OPLECHOVÁNÍ, ZÁBRADLÍ, DEŠŤOVÉ SVODY
	TMAVÁ ČERVENÁ – PÁLENÁ TAŠKA, ZDIVO KOMINY

**d plus**  
PROJEKTOVÁ A INŽENÝRSKÁ A. S.

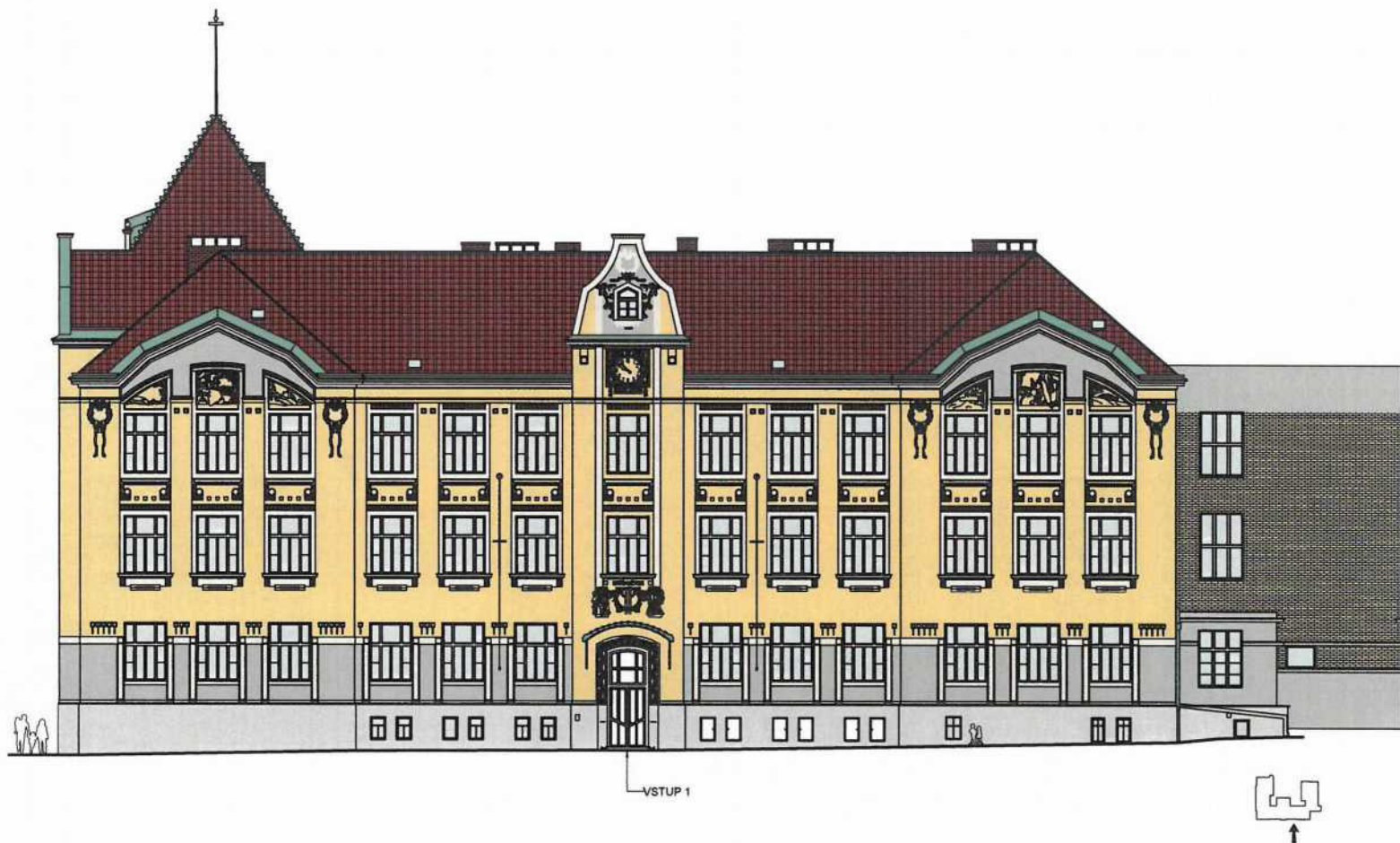
NÁZEV PROJEKTU:  
ZÁMĚROVÁ STUDIE ÚPRAV ZÁKLADNÍ ŠKOLY V OLŠINÁCH, PRAHA 10

NÁZEV VÝKRESU:  
POHLEDY (NÁVRH) 1

MĚŘÍTKO: 1:200

DATUM: 4/2020

STR.: 001



LEGENDA MATERIÁLŮ:

- SVĚTLÁ OKROVĚ ŠEDÁ OMÍTKA
- SVĚTLEJŠÍ OKROVĚ ŠEDÁ OMÍTKA
- SVĚTLÁ OKROVÁ – LÍCOVÉ ZDIVO
- SVĚTLÁ ŠEDÁ OMÍTKA
- TMAVÁ ŠEDÁ OMÍTKA
- ZELENÁ – PRVKY OPLECHOVÁNÍ, ZÁBRADLÍ, DEŠŤOVÉ SVODY
- TMAVÁ ČERVENÁ – PÁLENÁ TAŠKA, ZDIVO KOMÍNY

**d plus**  
PROJEKTOVÁ A INŽENÝRSKÁ A. S.

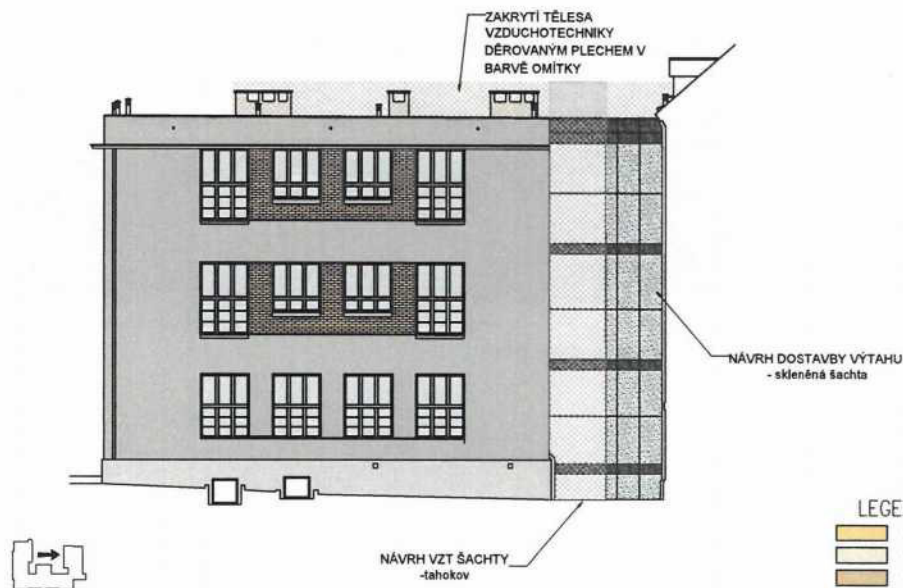
NÁZEV PROJEKTU  
ZÁMĚROVÁ STUDIE ÚPRAV ZÁKLADNÍ ŠKOLY V OLSŠINÁCH PRAHA 19

NÁZEV VÝKRESU  
POHLEDY (NÁVRH) 2

MĚŘÍTKO: 1:200

DATUM: 4/2020

STR.: 002



LEGENDA MATERIÁLŮ:

- SVĚTLÁ OKROVĚ ŠEDÁ OMÍTKA
- SVĚTLEJŠÍ OKROVĚ ŠEDÁ OMÍTKA
- SVĚTLÁ OKROVÁ - LICOVÉ ZDIVO
- SVĚTLÁ ŠEDÁ OMÍTKA
- TMAVÁ ŠEDÁ OMÍTKA
- ZELENÁ - PRVKY OPLECHOVÁNÍ, ZABRADLŮ, DEŠŤOVÉ SVODY
- TMAVÁ ČERVENÁ - PÁLENÁ TAŠKA, ZDIVO KOMÍNY

**d plus**  
PROJEKTOVÁ A INŽENÝRSKÁ A. S.

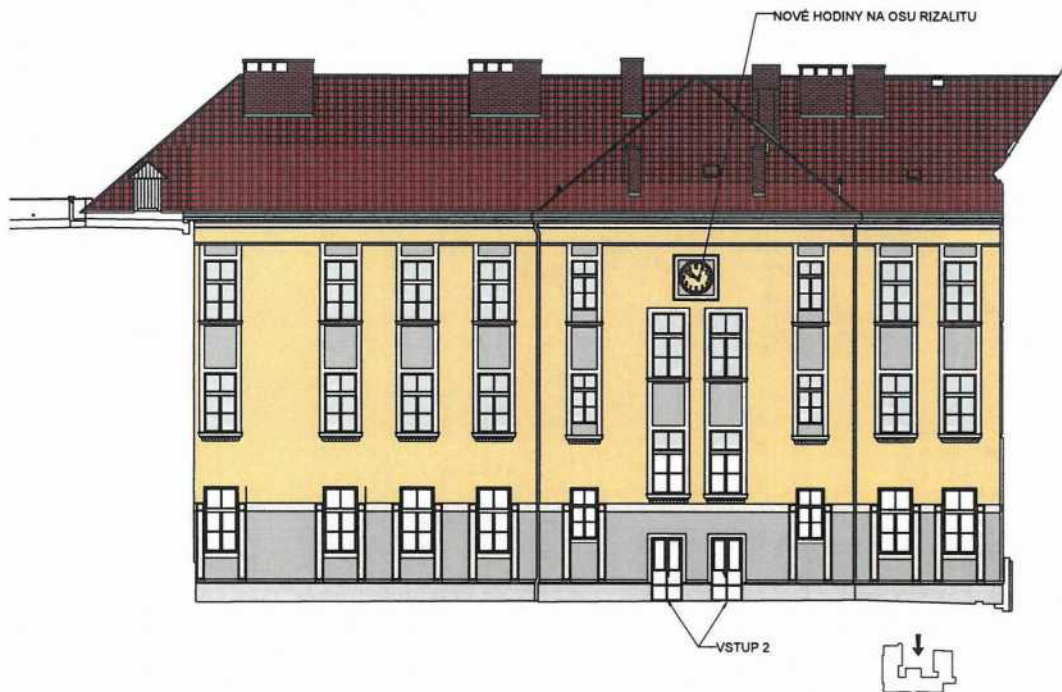
NAZEV PROJEKTU  
ZAMĚROVÁ STUDIE ÚPRAV ZÁKLADNÍ ŠKOLY V OLŠÁNKÁCH PRAHA 10

NAZEV VÝKRESU  
POHLEDY (NÁVRH) 3

MĚŘÍTKO: 1:200

DATUM: 4/2020

STR. 003



LEGENDA MATERIÁLŮ:

- SVĚTLÁ OKROVĚ ŠEDÁ OMITKA
- SVĚTLEJŠÍ OKROVĚ ŠEDÁ OMITKA
- SVĚTLÁ OKROVÁ – LICOVÉ ZDIVO
- SVĚTLÁ ŠEDÁ OMITKA
- TMAVÁ ŠEDÁ OMITKA
- ZELENÁ – PRVKY OPLECHOVÁNÍ, ZÁBRADLI, DEŠŤOVÉ SVODY
- TMAVÁ ČERVENÁ – PÁLENÁ TAŠKA, ZDIVO KOMINY

**d plus**  
PROJEKTOVÁ A INŽENYRSKÁ A. S.

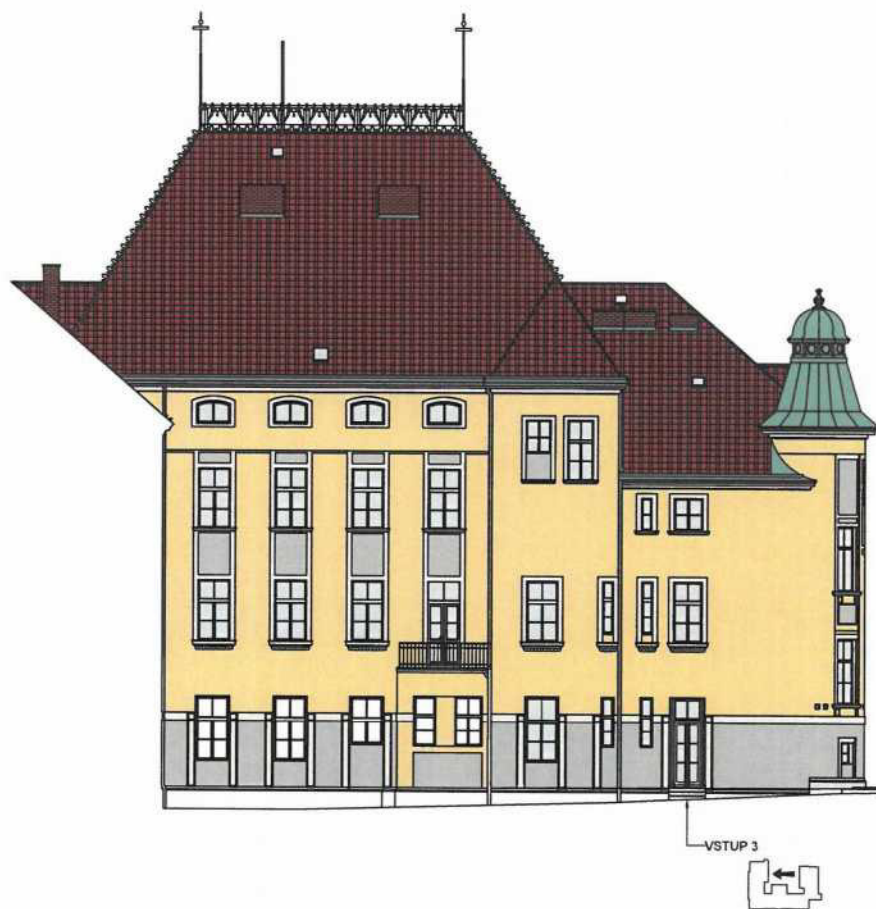
NÁZEV PROJEKTU:  
ZAMĚROVÁ STUDIE ÚPRAV ZÁKLADNÍ ŠKOLY V OLŠINÁCH, PRAHA 10

NÁZEV VÝKRESU:  
POHLEDY (NÁVRH) 4

MĚŘÍTKO: 1:200

DATUM: 4/2020

STR.: 004



LEGENDA MATERIÁLŮ:

- SVĚTLÁ OKROVĚ ŠEDÁ OMÍTKA
- SVĚTLEJŠÍ OKROVĚ ŠEDÁ OMÍTKA
- SVĚTLÁ OKROVÁ – LICOVÉ ZDIVO
- SVĚTLÁ ŠEDÁ OMÍTKA
- TMAVÁ ŠEDÁ OMÍTKA
- ZELENÁ – PRVKY OPLECHOVÁNÍ, ZÁBRADLÍ, DEŠŤOVÉ SVODY
- TMAVÁ ČERVENÁ – PÁLENÁ TAŠKA, ZDIVO KOMINY

**d plus**  
PROJEKTOVÁ A INŽENYRSKÁ A. S.

NÁZEV PROJEKTU:  
ZAMĚROVÁ STUDIE ÚPRAV ZÁKLADNÍ ŠKOLY V OLŠANĚCH, PRAHA 10

NÁZEV VÝKRESU:  
POHLEDY (NÁVRH) 5

MĚŘÍTKO: 1:200

DATUM: 4/2020

STR. 006





POHLED PŘES METRO STRAŠNICKÁ



JÍŽNÍ FASÁDA

**d plus**  
PROJEKTOVÁ A INŽENÝRSKÁ A. S.

NÁZEV PROJEKTU:  
ZAMĚROVÁ STUDIE OPRAV ZAKLADNÍ ŠKOLY V OLŠANÁCH, PRAHA 10

NÁZEV VÝKRESU:  
FOTODOKUMENTACE 1

DATUM: 4/2020 STR.: E01



PŮVODNÍ HLAVNÍ VSTUP (Z JIHU)



PARTER JIŽNÍHO VTUPU



MARKÝZA A ŠTUKOVÉ PRVKY, SECESNÍ HODINY NA RIZALITU PŮVODNÍHO VSTUPU



VANDALISMUS (JIŽNÍ – HLAVNÍ FASÁDA OBJEKTU)



ZÁPADNÍ FASÁDA



NAVRHOVÁNÝ HLAVNÍ VSTUP DO OBJEKTU - RIZALIT



DVŮR



PŘÍSTAVBA VÝCHODNÍHO KŘÍDLA A TRAFOSTANICE

**d plus**  
PROJEKTOVÁ A INŽENYRSKÁ A. S.

NÁZEV PROJEKTU:  
ZAMĚROVÁ STUDIE ÚPRAV ZÁKLADNÍ ŠKOLY V OLŠÁNĚCH, PRAHA 10

NÁZEV VÝKRESU:  
FOTODOKUMENTACE 3

DATUM 4/2020 STR. E03



VYCHODNÍ KŘÍDLO



POHLED ZE STŘECHY DO DVORA



POHLED Z BUDOVOY DO DVORA NA SKLADY (RUŠÍ SE)



POHLED ZE STŘECHY NA BUDOUCÍ PARKOVACÍ STÁNÍ VEDLE TRAFOSTANICE



POHLED OD KULTURNÍHO DOMU BARIKÁDNÍKŮ (BUDOUCÍ VJEZD NA PAKROVIŠTĚ)



TRAFOSTANICE



BUDOUCÍ VCHOD DO AREÁLU



OHRADNÍ ZEĎ (PAMÁTKOVĚ CHRÁNĚNÁ)





VYMĚNĚNÁ OKNA – DŘEVĚNÁ EUROOKNA S PLASTOVÝMI PŘÍČKAMI



PŮVODNÍ OKNA, KAMENNÉ PARAPETY, MŘÍŽE VE VSTUPNÍM PODLAŽÍ



PŮVODNÍ ZÁBRADLÍ (SCHODIŠTĚ, BALKONY)





POVRCHY



STÁVAJÍCÍ STAV MATERIÁLŮ



TŘÍDA



DĚLICÍ PŘÍČKY (RUŠÍ SE)

ZATĚKÁNÍ PLOCHOU STŘECHOU



STAV STŘECH (FOCENO Z VÝCHODNÍHO KŘÍDLA)



KROV



PONIČENÉ PRVKY VLIVEM ŠPATNÉHO STAVUKRYTINY



KOTELNA



TÉLOVÍČNA



SKLADY POD BYTEM ŠKOLNÍKA (BUDOUCÍ ŠÁTNY)



GYMNASTICKÝ SÁL

**d plus**  
PROJEKTOVÁ A INŽENÝRSKÁ A. S.

NÁZEV PROJEKTU  
ZÁMĚROVÁ STUDIE ÚPRAV ZÁKLADNÍ ŠKOLY V OLŠÁNĚCH, PRAHA 19

NÁZEV VÝKRESU  
FOTODOKUMENTACE 9

DATUM: 4/2020 STR.: E09



ŠTUKOVÉ PRVKY V INTERIÉRU



OPLOČENÍ, POHLED DO PARKU OD METRA



BUDOUCÍ VSTUPNÍ BRÁNA DO PARKU



NÁROŽÍ S POMNIKEM



BUDOUCÍ HLAVNÍ VSTUP DO AREÁLU



PŘECHOD NA OHRADNÍ ZĚD



OHRADNÍ ZĚD

**d plus**  
PROJEKTOVÁ A INŽENÝRSKÁ A. S.

NÁZEV PROJEKTU  
ZÁMĚROVÁ STUDIE ÚPRAV ZAKLADNÍ ŠKOLY V OLŠÁNĚCH, PRAHA 10

NÁZEV VÝKRESU  
FOTODOKUMENTACE 11

DATUM 4/2020

STR. E11



PRŮCHOD MEZI HRŠTĚM A AREÁLEM ŠKOLY



PŘECHODY OPLOCENÍ



PARCELY BUDOUCÍHO HRŠTĚ

