

## Důvodová zpráva

### **I. FORMA PRODEJE VOLNÝCH BYTŮ V PRIVATIZACI – VÝBĚROVÉ ŘÍZENÍ FORMOU ELEKTRONICKÉ AUKCE**

Městská část Praha 10 disponuje volnými bytovými jednotkami v domech, ve kterých byl schválen prodej bytových jednotek jejich oprávněným nájemcům (dále jen „volné byty v privatizaci“ nebo „volné bytové jednotky“), v souladu s Prováděcím předpisem privatizace domovního fondu svěřeného městské části Praha 10, s Prováděcím předpisem pro prodej bytových jednotek oprávněným nájemcům v domech, které jsou součástí stavebnětechnických celků a Prováděcím předpisem pro prodej bytových jednotek jejich oprávněným nájemcům (dále společně jako „Prováděcí předpis“).

Prováděcí předpis o prodeji volných bytů v privatizaci stanoví, že „s byty, které nejsou zatíženy nájemní smlouvou ani jinými právy třetích osob a které jsou i fakticky volné a vyklizené, bude nakládáno v souladu se zákonem o hlavním městě Praze na základě rozhodnutí orgánu MČ.“

Usnesením RMČ Praha 10 č. 133 ze dne 6. 2. 2013 byl konkrétněji stanoven postup, jak budou volné byty v privatizaci prodávány (viz níže Průběh výběrového řízení).

### **II. PŘEDMĚT PRODEJE**

Předmětem 32. výběrového řízení na prodej volných bytových jednotek formou elektronické aukce bude celkem **8 volných bytů v privatizaci, jejichž výčet a základní popis vč. odhadních cen** je uveden v příloze č. 1 tohoto materiálu.

### **III. ORGANIZÁTOR VÝBĚROVÉHO ŘÍZENÍ**

Zajištěním 32. výběrového řízení na prodej volných bytových jednotek je pověřena na základě smlouvy na zajištění prodeje volných bytových jednotek formou elektronické aukce společnost PRAHA 10 – Majetková, a.s., IČ: 272 05 703, se sídlem Praha 10, Vršovická 68/1429, PSČ 101 38 (dále „Poskytovatel“ nebo „organizátor“).

### **IV. PRŮBĚH VÝBĚROVÉHO ŘÍZENÍ**

S ohledem na výše uvedené předkládáme RMČ Praha 10 ke schválení návrh na vyhlášení 32.výběrového řízení na prodej volných bytových jednotek včetně návrhu vzorových podmínek, které tvoří přílohu č. 2 tohoto materiálu. Vyhlášení výběrového řízení a schválení soutěžních podmínek je dle výše **usnesení ZMČ č. 6/55/2011 ze dne 7. 9. 2011** v kompetenci RMČ Praha 10.

<b>Termín vyhlášení výběrového řízení na prodej volných bytových jednotek</b>	
32. VŘ	4. 1. 2021 až 8. 2. 2021

Pokud RMČ Praha 10 schválí soutěžní podmínky pro 32. výběrové řízení na prodej volných bytových jednotek, bude postup následující:

## A. PROPAGACE

Propagaci prodeje volných bytů v privatizaci bude zajišťovat Poskytovatel na min. dvou renomovaných realitních serverech, a to zejména na: Sreality.cz, Viareality.cz, Realingo.cz, Reality.cz, Facebook.com/portalaukci, Portalaukci.cz a videobydleni.cz.

Městská část Praha 10 bude prodej volných bytů v privatizaci propagovat na internetových stránkách [www.praha10.cz](http://www.praha10.cz) a na portálu [www.aukcepraha10.cz](http://www.aukcepraha10.cz), který je již zprovozněn a slouží jako jednotný odkaz pro všechna výběrová řízení na prodej volných bytů v privatizaci, s možností „rozkliku“ na internetové stránky poskytovatelů výběrových řízení, s možností prohlédnout si fotky prodávaných volných bytových jednotek atd. Využití výše zmíněného portálu tak zjednodušuje orientaci v rámci výběrových řízení na prodej volných bytů v privatizaci.

## B. PODÁNÍ PŘIHLÁŠEK K ÚČASTI V ELEKTRONICKÉ AUKCI

Následně proběhne první fáze výběrového řízení, ve které budou uchazeči podávat nabídky, které budou ve své podstatě žádostmi o účast v elektronické aukci.

Lhůta stanovená podmínkami výběrového řízení, ve které budou uchazeči předkládat nabídky (žádost o účast v elektronické aukci), bude činit min. 30 kalendářních dní.

Součástí nabídky (žádosti o účast v elektronické aukci) bude doložení specifikace uchazeče, požadovaných čestných prohlášení, doložení schopnosti uhradit nabídnutou kupní cenu, dokladu o složení soutěžní jistoty ve výši 10 % odhadní ceny volné bytové jednotky a potvrzení o účasti na prohlídce volné bytové jednotky. V této fázi výběrového řízení se bude jednat v zásadě o žádost o účast v elektronické aukci a splnění podmínek stanovených vyhláшателеm. Pro zjednodušení podávání přihlášek byl vytvořen formulář přihlášky.

Odevzdané obálky s přihláškami bude otevírat komise jmenovaná Radou MČ Praha 10 (dále „Komise“). Komise bude složena ze **4 členů**, a to ve složení **1 zastupitel ZMČ Praha 10, 1 zaměstnanec ÚMČ Praha 10, úředník a 1 zástupce občanů**, který bude vylosován z Registru zástupců občanů v hodnotících komisích. **Komise bude nejen obálky s přihláškami otevírat, nýbrž také rovnou zařazovat ty účastníky, kteří splní podmínky výběrového řízení, do II. kola (elektronické aukce). Rozhodnutí komise bude konečné.** RMČ Praha 10 bude následně předložen výsledek výběrového řízení a návrh na prodej konkrétních volných bytových jednotek vítězným uchazečům.

Složení Komise tvoří přílohu č. 3 předkládaného materiálu.

## C. ELEKTRONICKÁ AUKCE

Následně proběhne elektronická aukce, v rámci které budou uchazeči, kteří předložili úplnou nabídku v souladu s podmínkami výběrového řízení, předkládat cenové nabídky.

Jediným kritériem hodnocení bude výše nabídnuté kupní ceny konkrétní volné bytové jednotky. Cenová nabídka nabídnutá uchazečem v rámci výběrového řízení formou elektronické aukce nesmí být nižší, než základní nabídková cena konkrétních volných bytových jednotek viz Příloha č. 1 tohoto materiálu.

Základní nabídkovou cenou se pro účely tohoto výběrového řízení rozumí odhadní cena volné bytové jednotky.

Elektronická aukce bude Poskytovatelem zahájena nejpozději do 7 dnů **po rozhodnutí Komise** o tom, kdo se může elektronické aukce zúčastnit. **Elektronická aukce bude trvat minimálně 2 kalendářní dny.** Minimální výše příhozu v rámci elektronické aukce je stanovena na **5 000 Kč.**

Výběr nejvhodnějších nabídek následně schválí Rada MČ Praha 10 a poté bude návrh na prodej konkrétních volných bytových jednotek vítězným uchazečům předložen ZMČ Praha 10.

Závěrem nutno uvést, že MČ Praha 10 nebude organizátorovi elektronické aukce hradit žádnou odměnu. Za organizaci výběrového řízení bude organizátor oprávněn obdržet odměnu od kupujícího, která bude rozdělena do dvou částí – fixní části ve výši 3 % ze základní nabídkové ceny volné bytové jednotky a pohyblivé části ve výši 4 % z rozdílu mezi kupní cenou dosaženo aukcí a základní nabídkovou cenou volné bytové jednotky. Bude-li výše odměny převyšovat složenou kauci, bude vítěz povinen zaplatit část odměny převyšující složenou kauci do 7 dnů ode dne doručení výzvy od Poskytovatele. Pokud dosažená cena nepřevyšuje základní nabídkovou cenu, nebude mít organizátor nárok na žádnou odměnu. Odměna bude uhrazena ze složené kauce vítězného účastníka aukce.

	Ulice	č.p.	č.or.	č. bytové jednotky	Katastrální území	Velikost bytu	výměra v m <sup>2</sup>	Podlažní umístění	Odhadní cena v CZK	Podíl v SVJ (%)
1	Sportovní	1264	6	1264/03	Vršovice	1+0	32,70	1. NP	2 913 000	2,93
2	Na Míčáncích	713	11	713/02	Vršovice	1+1	47,90	1. PP	3 329 000	5,75
3	Kazašská	1425	8	1425/10	Vršovice	4+1	93,00	6. NP	6 677 000	9,89
4	Vršovická	699	74	699/08	Vršovice	3+1	77,40	3. NP	6 715 000	11,47
5	Donatellova	2005	2	2005/56	Strašnice	1+kk	21,80	1. NP	2 147 000	0,51
6	Želivecká	2799	28	2799/27	Záběhlice	2+1	51,50	3. NP	3 390 000	1,91
7	Taškentská	1413	8	1413/14	Vršovice	2+1	50,90	6. NP	3 923 000	5,06
8	K Louži	829	10	829/9	Vršovice	1+0	27,00	2. NP	2 656 000	9,76
<b>celkem</b>									<b>31 750 000</b>	

## VZOROVÉ

### Podmínky výběrového řízení na prodej volných bytových jednotek

#### PRAHA 10 – Majetková, a.s.

IČO: 272 05 703

Spisová značka: B, vložka 9712, vedená Městským soudem v Praze

Sídlo: Praha 10 – Vršovice, Vršovická 68/1429, PSČ 101 38

Bankovní spojení: č. ú.: 193521661/0300

(dále jen „Poskytovatel“)

#### vyhlašuje na základě pověření

#### Městské části Praha 10

se sídlem Vršovická 68/1429, 101 38 Praha 10,

IČO: 00063941, DIČ: CZ00063941

(dále jen „Vyhlašovatel“)

#### výběrové řízení na prodej níže uvedených volných bytových jednotek a stanovuje níže uvedené podmínky výběrového řízení (dále jen „Podmínky“) pro jejich prodej.

#### Preambule

1. Vyhlašovatel má ve svěřené správě jednotky v domech, které byly prohlášením vlastníka rozděleny na bytové a nebytové jednotky, v nichž proběhl prodej bytových jednotek jejich oprávněným nájemcům. Část těchto volných bytových jednotek, blíže specifikovaných v příloze č. 1 Podmínek včetně příslušných spoluvlastnických podílů na pozemcích a společných částech domu (dále jen „**Bytové jednotky**“), Vyhlašovatel nabízí k prodeji způsobem a za podmínek stanovených dále v těchto Podmínkách.
2. Prodej Bytových jednotek se řídí příslušnými právními předpisy.
3. Výběrové řízení je dvoukolové. V I. kole podají případní zájemci o koupi Bytových jednotek přihlášku na formuláři, dle dále uvedených požadavků. Komise výběrového řízení rozhodne, kteří z přihlášených účastníků splnili podmínky I. kola výběrového řízení a postupují do II. kola. Nabídku kupní ceny Bytových jednotek budou činit účastníci, kteří postoupili do II. kola výběrového řízení. II. kolo proběhne formou elektronických aukcí vždy zvlášť pro každou Bytovou jednotku (dále jen „**E-aukce**“).

#### I. Předmět prodeje

1. Předmět prodeje tvoří těchto xxx Bytových jednotek:

Seznam Bytových jednotek – xxx VŘ						
Pořadí	Ulice	č. p.	č. or.	č. bytové jednotky	Velikost bytu	Výměra v m <sup>2</sup>
1						
2						
3						

2. Bytové jednotky jsou blíže specifikovány v příloze č. 1 Podmínek.
3. Vyhlášovatel prohlašuje, že
  - a. na Bytových jednotkách neváznou žádné dluhy, zástavní práva, věcná břemena, nájemní smlouvy či jiná omezení nebo jiná práva třetích osob, vyjma práv třetích osob a omezení vlastnických práv výslovně uvedených v Podmínkách nebo v listinách, které jsou nedílnou součástí Podmínek, nebo v katastru nemovitostí;
  - b. mu není známo, že by měly Bytové jednotky právní závady neuvedené výslovně v Podmínkách nebo že by třetí osoba byla oprávněna uplatnit vůči nim jakékoli jiné právo, jímž by byl kupující omezen v nakládání nebo v jiném užívání k účelu, k němuž jsou Bytové jednotky určeny;
  - c. mu ke dni podpisu této Smlouvy nejsou známy žádné faktické ani skryté vady předmětných Bytových jednotek;
  - d. není v nakládání s Bytovými jednotkami omezen předkupním právem ve prospěch třetí osoby;
  - e. Bytové jednotky jsou prázdné, tj. nepronajaté či jinak úplatně či bezúplatně poskytnuté třetím osobám a fyzicky neobsazené.

## II. Výše nabídky

Minimální kupní cena Bytových jednotek je rovna ceně stanovené znaleckým posudkem a je uvedena v příloze č. 1 Podmínek (dále jen „**Minimální kupní cena**“). Požadované nejnižší podání v E-aukci bude rovno Minimální kupní ceně (dále jen „**Nejnižší podání**“).

## III. Stručný popis Bytových jednotek

1. Základní popis Bytových jednotek je uveden v příloze č. 1 Podmínek.
2. Bližší informace o Bytových jednotkách, fotodokumentace atd. je k dispozici u Poskytovatele.
3. Poskytovatel upozorňuje, že údaje uvedené v Podmínkách, zejména pak o Bytových jednotkách, o jejich stavu a o právech a závazcích na Bytových jednotkách vážnoucích a s nimi spojených jsou uvedeny pouze podle informací dostupných Vyhlášovateli.

## IV. Účastníci výběrového řízení

1. Vyhlášovatel tímto způsobem nabízí jednotlivé Bytové jednotky k úplatnému převodu fyzickým a právnickým osobám. Účastníkem výběrového řízení mohou být fyzické osoby starší 18 let způsobilé k právním úkonům nebo právnické osoby. Účastníkem výběrového řízení mohou být pouze ty osoby, které mohou nabývat Bytové jednotky na území České republiky v souladu se zákonem č. 323/2016 Sb., kterým se změnily některé zákony v oblasti peněžního oběhu a devizového hospodářství a kterým se zrušil zákon č. 219/1995 Sb., devizový zákon, ve znění pozdějších předpisů.
2. Účastníkem výběrového řízení se stává ten, kdo předloží Vyhlášovateli přihlášku na předem stanoveném formuláři a uhradí stanovenou kauci v souladu s ustanoveními Podmínek (dále jen „**Účastník**“).

## V. Prohlídky Bytových jednotek

1. Prohlídku Bytových jednotek zajišťuje pro zájemce Poskytovatel v termínech, uvedených v příloze č. 1 Podmínek. Potvrzení o prohlídce obdrží zájemce od Poskytovatele na vyžádání na místě při prohlídce Bytové jednotky.

2. Sraz zájemců o prohlídku konkrétní Bytové jednotky je v uvedené hodinu před domem, ve kterém se Bytová jednotka nachází.

## VI. Přihláška Účastníka

1. V rámci tohoto výběrového řízení je možno ucházet se o koupi jedné či více Bytových jednotek bez omezení, přičemž **do výběrového řízení je nutné podat přihlášku na předem Vyhlášovatelem stanoveném formuláři samostatně na každou jednotlivou Bytovou jednotku.** Každá jednotlivá přihláška do výběrového řízení na prodej konkrétní Bytové jednotky musí mít vyplněné všechny její části, jak je blíže stanoveno těmito Podmínkami, a to každá přihláška samostatně. **V opačném případě, tj. nebudou-li všechny části přihlášky úplně a cele vyplněny, bude přihláška z výběrového řízení vyřazena.**
2. Povinnou náležitostí přihlášky je identifikace Účastníka:
  - a. u fyzických osob jméno a příjmení, datum narození, adresa trvalého pobytu, případně adresa pro doručování, telefon, e-mail, event. fax nebo číslo datové schránky, č. účtu pro vrácení kauce;
  - b. u právnických osob přesný název, sídlo, IČ, případně adresa pro doručování, telefon, e-mail, event. fax nebo číslo datové schránky, č. účtu pro vrácení kauce.
3. Účastníci - právnické osoby doloží výpis z obchodního rejstříku ne starší tří měsíců v originále nebo ověřené kopii. Právnická osoba, která není zapsána do obchodního rejstříku, doloží platný výpis z jiného zákonem určeného rejstříku, v němž zapsána je, případně písemnou smlouvu nebo zakládací listinu, která prokazuje vznik právnické osoby, způsob podepisování a případné změny těchto údajů, nebo odkaz na zvláštní zákon, kterým právnická osoba vzniká.
4. Přihláška musí dále obsahovat čestné prohlášení Účastníka,
  - a. že souhlasí s těmito Podmínkami a bude postupovat v souladu s nimi;
  - b. o tom, že splní závazky vítěze výběrového řízení, pokud se tímto vítězem stane;
  - c. o seznámení se se stavem Bytové jednotky;
  - d. o beztrestnosti Účastníka a jeho statutárních orgánů nebo jejich členů;
  - e. o tom, že vůči majetku Účastníka neprobíhá nebo v posledních 3 letech neproběhlo insolvenční řízení, v němž bylo vydáno rozhodnutí o úpadku nebo insolvenční návrh nebyl zamítnut proto, že majetek nepostačuje k úhradě nákladů insolvenčního řízení, nebo nebyl konkurs zrušen proto, že majetek byl zcela nepostačující nebo zavedena nucená správa podle zvláštních právních předpisů;
  - f. o tom, že Účastník není v likvidaci;
  - g. o bezdlužnosti Účastníka na daních, pojistném či penále na veřejné zdravotní pojištění a pojistném či penále na sociální zabezpečení a příspěvku na státní politiku zaměstnanosti v České republice;
  - h. o bezdlužnosti Účastníka vůči MČ Praha 10 a hl. m. Praze.
  - i. o tom, že Účastník je schopen uhradit nabídnutou kupní cenu
5. Přihláška musí taktéž obsahovat doložení schopnosti uhradit následně nabídnutou kupní cenu. Tuto schopnost je možno doložit výpisem z bankovního účtu, doklady o předběžném sjednání hypotečního či jiného úvěru nebo čestným prohlášením o schopnosti uhradit nabídnutou kupní cenu.
6. Přihláška musí obsahovat potvrzení o účasti na prohlídce Bytové jednotky dle čl. V těchto podmínkách. Toto potvrzení vydává Poskytovatel.
7. Přihláška musí dále obsahovat Informaci pro subjekt údajů o zpracování jeho osobních údajů, která tvoří přílohu č. 3 těchto Podmínek.

8. Příhláška musí být předložena v českém jazyce a podepsána Účastníkem (u právnických osob v souladu se zápisem v Obchodním rejstříku nebo v obdobném rejstříku) s úředně ověřeným podpisem.
9. Nedílnou součástí přihlášky je doklad o složení kauce. Způsoby složení kauce jsou uvedeny v čl. VIII. Podmínek.
10. Příhlášku, která nebude podána na formuláři stanoveném Vyhlášovatelem a která nebude splňovat podmínky výše stanovené, je Vyhlášovatel oprávněn odmítnout.
11. V případě **podání jedné společné přihlášky** vícero Účastníky, např. manželi (dále též „Spoluúčastníci), musí být tato přihláška podepsána všemi Spoluúčastníky s jejich úředně ověřenými podpisy. Čestná prohlášení (body VI. 4. popř. též VI. 5. Podmínek) prohlašuje v rámci jedné přihlášky každý Spoluúčastník, přičemž podpisy Spoluúčastníků mohou být na téže přihlášce v části „čestné prohlášení“. Prohlášení o účasti na prohlídce Bytové jednotky prohlašuje alespoň jeden Spoluúčastník. V rámci společné přihlášky je možné složení kauce jedním Spoluúčastníkem společně za všechny Spoluúčastníky.

#### VII. Předání přihlášek

1. Lhůta pro podání přihlášek **končí dne xxx v 16.00 hodin**.
2. Příhlášky lze podat doporučeně poštou v průběhu celé lhůty pro podání přihlášek na adresu Úřad městské části Praha 10, Vršovická 68, 101 38 Praha 10, tak aby byly doručeny Vyhlášovateli ve lhůtě pro podání přihlášek, nebo osobně v podatelně Vyhlášovatele na výše uvedené adrese, a to v úřední hodiny podatelny (pondělí a středa od 8.00 do 17.30 hodin, v úterý a čtvrtek od 8.00 do 15.00 hodin a v pátek od 8.00 do 14.00 hodin). V poslední den lhůty pro podávání přihlášek, tj. xxx je možné odevzdat přihlášky pouze osobně na adrese Vyhlášovatele, tj. Úřad městské části Praha 10, Vršovická 68, 101 38 Praha 10, v podatelně Vyhlášovatele, a to v době od 8.00 do 16.00 hodin.
3. K obálkám s přihláškami doručeným později nebude Vyhlášovatel přihlížet a budou vráceny zpět Účastníkovi.
4. Vyhlášovatel požaduje doručení přihlášek v uzavřených obálkách, opatřených jménem a příjmením (u fyzické osoby) nebo názvem (u právnické osoby) Účastníka a na uzavření razítkem, případně podpisem Účastníka, je-li fyzickou osobou, či jeho statutárního zástupce, je-li právnickou osobou, a označených zřetelně nápisem:

**„NEOTVÍRAT – xxx Výběrové řízení na prodej volných bytových jednotek“  
adresa bytové jednotky včetně č. p. a č. o. domu  
číslo bytové jednotky dle Prohlášení vlastníka**

#### VIII. Způsoby složení kauce

1. Účastník je povinen složit Poskytovateli kauci ve výši **10 % z Minimální kupní ceny konkrétní Bytové jednotky**, a to na důkaz vážného zájmu o koupi konkrétní Bytové jednotky. Výše kaucí u jednotlivých Bytových jednotek je uvedena v příloze č. 1 Podmínek. Pokud Účastník podává přihlášky na koupi více Bytových jednotek, je z důvodu jednoznačné identifikace kaucí povinen složit kauci ke každé Bytové jednotce zvlášť a nelze více kaucí spojit do jedné platby.
2. Kauce je možné složit na **účet č. 2112579167/2700 u UniCredit Bank CR, a.s.** a to tak, aby byly připsány na uvedený účet **nejpozději do xxx**.
3. Jako **variabilní symbol** uveďte v případě, že Účastníkem je fyzická osoba – datum narození, v případě, že Účastníkem je právnická osoba - IČO. Dokladem o složení kauce je pokladní stvrženka z banky nebo výpis z účtu nebo potvrzení banky o odepsání částky ve výši kauce z účtu odesílatele ve prospěch výše uvedeného účtu. Doklad o složení kauce musí být součástí podané přihlášky. Na přihlášky, u nichž Účastník nesloží kauci ve výše stanovené lhůtě některým z výše uvedených způsobů, nebude brán zřetel a přihláška bude odmítnuta.

4. Účastníkům, kteří nebyli vybráni pro účast v E-aukci na prodej konkrétní Bytové jednotky, bude kauce vrácena do 7 pracovních dnů ode dne rozhodnutí komise, kterým budou potvrzeni Účastníci s právem účasti v E-aukci na prodej konkrétní Bytové jednotky, **a to na číslo účtu pro vrácení kauce, které Účastník uvedl v přihlášce.**
5. Účastníkům, kteří se nestali vítězi E-aukce na prodej konkrétní Bytové jednotky, bude kauce vrácena do 7 pracovních dnů ode dne skončení příslušné E-aukce, **a to na číslo účtu pro vrácení kauce, které Účastník uvedl v přihlášce.**
6. V případě, že vítěz příslušné E-aukce zaplatí dle Podmínek a kupní smlouvy celou Kupní cenu Bytové jednotky, bude příslušná část složené kauce použita na úhradu odměny Poskytovatele (fixní část ve výši 3 % z Minimální kupní ceny + pohyblivá část ve výši 4 % z rozdílu mezi kupní cenou dosaženou E-aukcí a Nejnižším podáním), která v sobě již obsahuje započtenou DPH dle platných právních předpisů a zbývající část kauce bude vítězi příslušné E-aukce vrácena nejpozději do 7 pracovních dnů ode dne, kdy se Vyhlášovatel prokazatelně dozví, že došlo ke vkladu vlastnického práva vítěze příslušné E-aukce ke konkrétní Bytové jednotce do katastru nemovitostí.

#### **IX. Průběh výběrového řízení a výběr vítěze výběrového řízení**

1. I. kolo výběrového řízení probíhá od data uveřejnění Podmínek na Úřední desce ÚMČ P10 do vyhodnocení přihlášek Účastníků. Přihlášky doručené ve lhůtě stanovené v čl. VII. budou předloženy Radou MČ P10 jmenované komisi výběrového řízení, která postupně dle jednotlivých Bytových jednotek provede otevření obálek a následnou kontrolu přihlášek ve smyslu splnění Podmínek. Přihlášky nesplňující podmínky výběrového řízení budou komisí vyřazeny. Pro vyřazené účastníky výběrové řízení končí dnem doručení rozhodnutí vyhlášovatele o vyřazení a vrácení kauce. Účastníci, jejichž přihlášky nebyly komisí vyřazeny, budou následným rozhodnutím komise zařazeni do II. kola výběrového řízení, tj. E-aukcí k jednotlivým Bytovým jednotkám. Rozhodnutí komise o zařazení účastníků do II. kola výběrového řízení nebo případné vyřazení účastníků z výběrového řízení je konečné.
2. II. kolem výběrového řízení jsou jednotlivé E-aukce ke konkrétním Bytovým jednotkám, při kterých budou moci zařazení Účastníci činit nabídky kupní ceny Bytových jednotek. E-aukce budou zahájeny nejpozději do 7 dnů od rozhodnutí komise o výběru Účastníků E-aukcí. Každá E-aukce bude probíhat minimálně po dobu 2 dnů (zahájení nejpozději v 10.00 hodin první den E-aukce a ukončení E-aukce nejdříve v 13.00 hodin druhého dne E-aukce). Konkrétní data a časy trvání jednotlivých E-aukcí budou zařazeným Účastníkům sděleny Poskytovatelem e-mailem. E-aukce proběhnou formou tzv. anglické aukce, tj. bude se dražit od předem stanoveného Nejnižšího podání (viz čl. II. Podmínek) směrem nahoru prostřednictvím jednotlivých příhozů. Příhoz je stanoven ve výši min. 5 000 Kč. Pokud v době 2 minut před ukončením E-aukce některý z účastníků E-aukce provede příhoz, E-aukce se automaticky prodlouží o 2 minuty, a to i opakovaně. Vítězem E-aukce (dále jen „Vítěz“) se stane ten Účastník, který v E-aukci nabídne nejvyšší cenu (dále jen Kupní cena). Průběh samotné E-aukce se řídí Obchodními podmínkami pro elektronické aukce Poskytovatele aukčního systému společnosti **majetkova.portalaukci.cz**, přičemž ustanovení těchto Podmínek výběrového řízení mají přednost před Obchodními podmínkami účasti. E-aukce bude veřejně přístupná i pro subjekty na E-aukci aktivně nezúčastněné bez nutnosti registrace, po celou dobu E-aukce i po jejím skončení po dobu minimálně 2 měsíců od skončení E-aukce.
3. Na základě výsledků E-aukce proběhne následně proces schvalování prodeje Bytových jednotek vítězům jednotlivých E-aukcí v orgánech Vyhlášovatele (Rada MČ Praha 10, Zastupitelstvo MČ Praha 10). Po schválení prodeje Bytových jednotek budou s Vítězi jednotlivých E-aukcí uzavřeny kupní smlouvy. Následně budou kupní smlouvy předloženy k vystavení doložky správnosti Magistrátu hl. m. Prahy dle § 21 Statutu hl. m. Prahy. Po uzavření kupní smlouvy bude Vítěz vyzván k úhradě Kupní ceny. Po jejím uhrazení na účet Vyhlášovatele a vystavení doložky

správnosti Magistrátem hl. m. Prahy bude Vyhlášovatelem podán návrh na vklad do katastru nemovitostí.

4. II. kolo výběrového řízení skončí pro každou bytovou jednotku zvláště, pro Vítěze až dnem uzavření kupní smlouvy na koupi bytové jednotky, nebo dnem zrušení výběrového řízení Vyhlášovatelem a současně vypořádáním (vrácení nebo propadnutí) kauce složené vítězem. Pro účastníky výběrového řízení, kteří se nestali vítězi, končí výběrové řízení vrácením kauce na jejich účet.

#### **X. Povinnosti vítěze**

1. Vítěz je povinen nejpozději do 7 pracovních dnů ode dne doručení výzvy Vyhlášovatele k uzavření kupní smlouvy kupní smlouvu předloženou mu Vyhlášovatelem v požadovaném počtu paré platně podepsat (podpis alespoň na jednom paré úředně ověřit).
2. Vítěz je povinen zaplatit Kupní cenu dle podmínek kupní smlouvy do třiceti dnů ode dne doručení výzvy Vyhlášovatele k jejímu zaplacení.
3. Po úhradě Kupní ceny je Vítěz povinen zaplatit odměnu pro Poskytovatele, která bude vypočtena jako součet fixní části odměny ve výši 3 % z Minimální kupní ceny a pohyblivé části odměny ve výši 4 % z rozdílu mezi Kupní cenou dosaženou E-aukcí a Nejnižším podáním, přičemž takto vypočítaná odměna v sobě již obsahuje započtenou DPH dle platných právních předpisů. Úhrada odměny bude provedena ze složené kauce. Bude-li výše odměny převyšovat složenou kauci, bude Vítěz povinen zaplatit část odměny převyšující složenou kauci do 7 dnů ode dne doručení výzvy od Poskytovatele. V případě, že Kupní cena bude rovna částce Nejnižšího podání, nebude Vítěz mít povinnost zaplatit odměnu Vyhlášovatele.
4. Vítěz se zavazuje dodržet povinnosti, ke kterým se čestně zavázal v přihlášce do výběrového řízení blíže stanovené v čl. VI. odst. 4. Podmínek výběrového řízení.
5. Oznámení nebo výzvy dle tohoto článku Podmínek budou zasílány do datové schránky vítěze nebo poštovní službou doporučeně na adresy uvedené v nabídce. V případě, že oznámení nebo výzva budou provozovatelem poštovní služby vráceny Poskytovateli nebo Vyhlášovateli jako nedoručené, považuje se za den doručení takové zásilky desátý den po odevzdání k poštovní přepravě.
6. V případě, že Vítěz nesplní kteroukoli ze svých povinností uvedených v odst. 1., 2., 3. a 4. tohoto článku Podmínek, má vyhlášovatel právo neuzavřít s Vítězem kupní smlouvu nebo od kupní smlouvy odstoupit. Vítěz v tomto případě uhradí Vyhlášovateli a Poskytovateli do 10 dnů po nesplnění kterékoli z jeho povinností vítěze uvedených v odst. 1., 2., 3. a 4. tohoto článku Podmínek smluvní pokutu ve výši složené kauce, tj. 10 % Minimální kupní ceny. Konkrétní výše smluvní pokuty je uvedena v příloze č. 1. Podmínek.
7. Vítěz podpisem čestného prohlášení dle čl. VI. odst. 4. Podmínek rovněž dává Vyhlášovateli a Poskytovateli souhlas, aby na úhradu smluvních pokut byla použita kauce složená Vítězem.
8. Pokud dojde ke zrušení vítězství dle odst. 6. tohoto článku, nebude k uzavření kupní smlouvy vyzván jiný Účastník a Vyhlášovatel výběrové řízení zruší.

#### **XI. Závěrečná ustanovení**

1. Vyhlášovatel si vyhrazuje právo výběrové řízení zrušit, a to i pro každou bytovou jednotku samostatně.
2. Vyhlášovatel si vyhrazuje právo odmítnout všechny předložené nabídky.
3. Účastníci nemají nárok na náhradu nákladů spojených s účastí ve výběrovém řízení.
4. Žádný účastník není od podání přihlášky oprávněn odstoupit z výběrové řízení až do jeho ukončení v souladu s podmínkami tohoto výběrového řízení, a to v souladu s ustanovením § 1776, odst. 1, zák. č. 89/2012 Sb. Občanského zákoníku

Příloha č. 1 Soutěžních podmínek

<b>Seznam Bytových jednotek – xxx výběrové řízení</b>										
Pořadí	Ulice	č. p.	č. or.	č. bytové jednotky	Velikost bytu	výměra v m <sup>2</sup>	Podlažní umístění	Odhadní cena v CZK	výše kauce (smluvní pokuty) v CZK	datum prohlídek bytových jednotek
1										
2										

## Příhláška

<b>Výběrové řízení na prodej volných bytových jednotek č. XX</b>		
ulice:	č.p.:	č.o.:
č. bytové jednotky:		
<b>Identifikace účastníka - fyzická osoba:</b>		<b>Identifikace účastníka - právnická osoba:</b>
Jméno:		Název:
Příjmení:		IČO:
Datum narození:		Sídlo:
Adresa trvalého pobytu:		Telefon:
Telefon:		email:
email:		číslo datové schránky:
č. ú. pro vrácení kauce:		č. ú. pro vrácení kauce:
<i>(dále jakožto "Účastník")</i>		<i>(dále jakožto "Účastník")</i>

### ČESTNÉ PROHLÁŠENÍ

Já, níže podepsaný Účastník, se tímto přihlašuji do v záhlaví uvedeného výběrového řízení na prodej volné bytové jednotky formou elektronické aukce, a zároveň tímto činím čestné prohlášení:

- \* o tom, že souhlasím s podmínkami tohoto výběrového řízení a budu v souladu s nimi postupovat
- \* o tom, že splním závazky vítěze tohoto výběrového řízení, pokud se jím stanu
- \* o tom, že jsem seznámen se stavem Bytové jednotky
- \* o beztržnosti Účastníka a jeho statutárních orgánů nebo jejich členů
- \* o tom, že vůči majetku Účastníka neprobíhá nebo v posledních 3 letech neproběhlo insolvenční řízení, v němž bylo vydáno rozhodnutí o úpadku nebo insolvenční návrh nebyl zamítnut proto, že majetek nepostačuje k úhradě nákladů insolvenčního řízení, nebo nebyl konkurs zrušen proto, že majetek byl zcela nepostačující nebo zavedena nucená správa podle zvláštních právních předpisů
- \* o tom, že Účastník není v likvidaci
- \* o bezdlužnosti Účastníka na daních, pojistném či penále na veřejné zdravotní pojištění a pojistném či penále na sociální zabezpečení a příspěvku na státní politiku zaměstnanosti v České republice
- \* o bezdlužnosti Účastníka vůči m. č. Praha 10 a hl. m. Praze
- \* o tom, že jsem schopen uhradit nabídnutou kupní cenu

\_\_\_\_\_

**úředně ověřený podpis Účastníka**

Případné poznámky Účastníka: \_\_\_\_\_

- Přílohy:**
- 1) Informace pro subjekt údajů o zpracování jeho osobních údajů
  - 2) Právnická osoba - výpis z obchodního rejstříku ne starší tří měsíců (*originál nebo úředně ověřená kopie, popř. výpis z jiného zákonem určeného rejstříku*)
  - 3) Potvrzení o účasti na prohlídce předmětné bytové jednotky (*vydá Poskytovatel výběrového řízení na prohlídce bytové jednotky*)
  - 4) Doklad o složení kauce

Tento formulář spolu s přílohami je nutné vložit do obálky a obálku splňující náležitosti dle čl. VII. 4. Podmínek tohoto výběrového řízení podat na podatelnu Úřadu městské části Praha 10 ve lhůtě pro podávání přihlášek.

## Společná přihláška

Výběrové řízení na prodej volných bytových jednotek č. XX

ulice:		č.p.:		č.o.:	
č. bytové jednotky:					

Identifikace spoluúčastníků:

Jméno:		Jméno:	
Příjmení:		Příjmení:	
Datum narození:		Datum narození:	
Adresa trvalého pobytu:		Adresa trvalého pobytu:	
Telefon:		Telefon:	
email:		email:	
č. ú. pro vrácení kauce:			

(oba dále společně též jako "Spoluúčastníci")

### ČESTNÉ PROHLÁŠENÍ

My, níže podepsaní Spoluúčastníci, se tímto přihlašujeme do v záhlaví uvedeného výběrového řízení na prodej volné bytové jednotky formou elektronické aukce, a zároveň tímto společně činíme čestné prohlášení:

- \* o tom, že souhlasíme s podmínkami tohoto výběrového řízení a budeme v souladu s nimi postupovat
- \* o tom, že splníme závazky vítěze tohoto výběrového řízení, pokud se jím staneme
- \* o tom, že jsme seznámeni se stavem Bytové jednotky
- \* o beztestnosti Spoluúčastníků a jejich statutárních orgánů nebo jejich členů
- \* o tom, že vůči majetkům Spoluúčastníků neprobíhá nebo v posledních 3 letech neproběhlo insolvenční řízení, v němž bylo vydáno rozhodnutí o úpadku nebo insolvenční návrh nebyl zamítnut proto, že majetek nepostačuje k úhradě nákladů insolvenčního řízení, nebo nebyl konkurs zrušen proto, že majetek byl zcela nepostačující nebo zavedena nucená správa podle zvláštních právních předpisů
- \* o tom, že Spoluúčastníci nejsou v likvidaci
- \* o bezdlužnosti Spoluúčastníků na daních, pojistném či penále na veřejné zdravotní pojištění a pojistném či penále na sociální zabezpečení a příspěvku na státní politiku zaměstnanosti v České republice
- \* o bezdlužnosti Spoluúčastníků vůči m. č. Praha 10 a hl. m. Praze
- \* o tom, že jsme schopni uhradit nabídnutou kupní cenu

úředně ověřený podpis Spoluúčastníka

úředně ověřený podpis Spoluúčastníka

Případné poznámky Spoluúčastníků:

- Přílohy:**
- 1) Informace pro subjekt údajů o zpracování jeho osobních údajů
  - 2) Právníká osoba - výpis z obchodního rejstříku ne starší tři měsíců (originál nebo úředně ověřená kopie, popř. výpis z jiného zákonem určeného rejstříku)
  - 3) Potvrzení o účasti na prohlídce předmětné bytové jednotky (vydá Poskytovatel výběrového řízení na prohlídce bytové jednotky)
  - 4) Doklad o složení kauce

Tento formulář spolu s přílohami je nutné vložit do obálky a obálku splňující náležitosti dle čl. VII. 4. Podmínek tohoto výběrového řízení podat na podatelnu Úřadu městské části Praha 10 ve lhůtě pro podávání přihlášek.

## Informace pro subjekt údajů o zpracování jeho osobních údajů (čl. 13 GDPR)

totožnost a kontaktní údaje správce osobních údajů	Úřad městské části Praha 10, Vršovická 68, 101 38 Praha 10, e-podatelná: <a href="mailto:posta@praha10.cz">posta@praha10.cz</a> , identifikátor datové schránky: irnb7wg, ústředna: 267093 111
kontaktní údaje pověřence pro ochranu osobních údajů	Mgr. Monika Bendová Mail: <a href="mailto:monika.bendova@praha10.cz">monika.bendova@praha10.cz</a> Tel: 267 093 743

účel zpracování, pro které jsou osobní údaje určeny, a právní základ pro zpracování	Zpracování je nezbytné pro plnění kupní smlouvy, jejíž smluvní stranou bude subjekt údajů, dále pro splnění právní povinnosti, která se na správce vztahuje - plnění subjektu povinného k prodeji nemovitého majetku dle zákona č. 131/2000 Sb.
oprávněné zájmy správce osobních údajů nebo třetí strany v případě, kdy je zpracování nezbytné pro účely oprávněných zájmů ÚMČ či třetí strany, kromě případů, kdy před těmito zájmy mají přednost zájmy nebo základní práva a svobody subjektu údajů vyžadující ochranu osobních údajů, zejména pokud je subjektem údajů dítě	Oprávněnými zájmy správce osobních údajů jsou právní tituly, viz výše uvedeno.
příjemci nebo kategorie příjemců osobních údajů	<p>Příjemci: Úřad městské části Praha 10, oprávněné úřední osoby zařazené do ÚMČ Praha 10 a osoby jimi nadřízené, znalecké kanceláře pověřené ÚMČ Praha 10 k vypracování znaleckých posudků, advokátní kanceláře pověřené ÚMČ Praha 10 k vypracování kupních smluv, PRAHA 10-Majetková a.s. v rámci realizace prodeje nemovitého majetku formou elektronické aukce, Magistrát hl. m. Prahy, Katastrální úřad, registr smluv, subjekty veřejné správy v rámci kontrolní činnosti dle zvláštních právních předpisů a orgány činné v trestním řízení, popř. další subjekty v zákonem vymezených případech</p> <p>Kategorie: Jméno, příjmení, datum narození, rodné číslo, adresa trvalého bydliště, elektronická adresa pro doručování, čestná prohlášení, číslo účtu, telefon, úředně ověřený podpis</p>

případný záměr předat osobní údaje příjemci ve třetí zemi nebo mezinárodní organizaci	Ne
doba, po kterou budou osobní údaje uloženy, nebo není-li ji možné určit, kritéria použitá pro stanovení této doby	10 let od ukončení spisu
existence práva požadovat od správce přístup k osobním údajům, týkajícím se subjektu údajů (fyzická osoba), jejich opravu nebo výmaz anebo výmaz omezení zpracování a práva vznést námitku proti zpracování, jakož i práva na přenositelnost údajů	Právo na přístup, právo na opravu a doplnění, právo na výmaz, právo na omezení zpracování
právo odvolat kdykoli souhlas, aniž je tím dotčena zákonnost zpracování založená na souhlasu uděleném před jeho odvoláním	Ne
právo podat stížnost u Úřadu pro ochranu osobních údajů (dozorový úřad)	Ano
skutečnost, zda poskytování osobních údajů je zákonným či smluvním požadavkem, nebo požadavkem, který je nutné uvést do smlouvy, a zda má subjekt údajů (fyzická osoba) povinnost osobní údaje poskytnout, a ohledně možných důsledků neposkytnutí těchto údajů	Poskytování osobních údajů je smluvním požadavkem, v případě neposkytnutí osobních údajů není možné realizovat prodej nemovitého majetku, tedy zavkladovat změnu vlastnictví Katastrálním úřadem. Zpracování je nezbytné pro plnění kupní smlouvy, jejíž smluvní stranou bude subjekt údajů, dále pro splnění právní povinnosti, která se na správce vztahuje - plnění subjektu povinného k prodeji nemovitého majetku dle zákona č. 131/2000 Sb.
informace, zda dochází k automatizovanému rozhodování, včetně profilování a přinejmenším v těchto případech smysluplné informace týkající se použitého postupu, jakož i významu a předpokládaných důsledků takového zpracování pro subjekt údajů (fyzická osoba)	Ne

**Seznam členů hodnotící komise a jejich náhradníků pro:**

**32. Výběrové řízení na prodej volných bytových jednotek formou elektronické aukce**

Hodnotící komise

členové:

1. Mgr. Václav Vlček, člen ZMČ
2. Bc. Iva Petřinová, OMP
3. úředník
4. zástupce občanů Prahy 10

náhradníci:

1. Doc. Ing. Lucie Sedmihradská, Ph.D., člen ZMČ
2. Ing. Petr Beneš, člen ZMČ
3. Šárka Žiláková, OMP
4. Blanka Březinová, OMP
5. zástupce občanů Prahy 10

**ZNALECKÝ POSUDEK O CENĚ OBVYKLÉ****číslo 4034/2020**

O ceně nemovitosti - obvyklá cena bytové jednotky č.1264/3 v objektu čp. 1264/6, ulice Sportovní, obec Praha, včetně spoluvlastnického podílu na společných částech domu a pozemku parcelní číslo 1954/1,1942/3, 1942/5, 1942/4 a 1942/3 na katastrálním území Vršovice.

**NEMOVITÁ VĚC:** Bytová jednotka č. 1264/3

Katastrální údaje : Kraj Hlavní město Praha, okres Hlavní město Praha, obec Praha, k.ú. Vršovice  
Adresa: Sportovní 1264/6, 100 00 Praha 10

**VLASTNICKÉ ÚDAJE:**

MĚSTO PRAHA HLAVNÍ, Mariánské náměstí 2/2, 110 00 Praha 1, podíl 1 / 1  
část Praha 10 Městská, Vršovická 1429/68, 101 00 Praha 10, podíl 1 / 1

**OBJEDNAVATEL:** Městská část Praha 10

Adresa: Vršovická 1429/68, 10138 Praha 10

**ZHOTOVITEL:** Ing. Dagmar Marvanová

Adresa: Dačická 180, 109 00 Praha 10

IČ:

telefon: 6

e-mail:

**ÚČEL OCENĚNÍ:** Pro stanovení tržní ceny nemovitosti pro účely prodeje elektronickou aukcí (ocenění stávajícího stavu)

**OBVYKLÁ CENA****2 913 000 Kč**

Stav ke dni: 20.1.2020

Datum místního šetření: 19.1.2020

Počet stran: 14 stran

Počet příloh: 6

Počet vyhotovení: 2

**V Praze, dne 22.1.2020**

# ZNALECKÝ POSUDEK O CENĚ OBVYKLÉ

číslo 4107/2020

O ceně nemovitosti - obvyklá cena bytové jednotky č.713/2 v objektu čp. 713/11, ulice Na Míčankách, obec Praha, včetně spoluvlastnického podílu na společných částech domu a pozemku parcelní číslo 744 na katastrálním území Vršovice.

**NEMOVITÁ VĚC:** Bytová jednotka č. 713/2

Katastrální údaje : Kraj Hlavní město Praha, okres Hlavní město Praha, obec Praha, k.ú. Vršovice

Adresa: Na Míčankách 713/11, 100 00 Praha 10

## VLASTNICKÉ ÚDAJE:

MĚSTO PRAHA HLAVNÍ, Mariánské náměstí 2/2, 110 00 Praha 1, LV: 11548, podíl 1 / 1

část Praha 10 Městská, Vršovická 1429/68, 101 00 Praha 10, LV: 11548, podíl 1 / 1

**OBJEDNAVATEL:** Městská část Praha 10

Adresa: Vršovická 1429/68, 10138 Praha 10

**ZHOTOVITEL:** Ing. Dagmar Marvanová

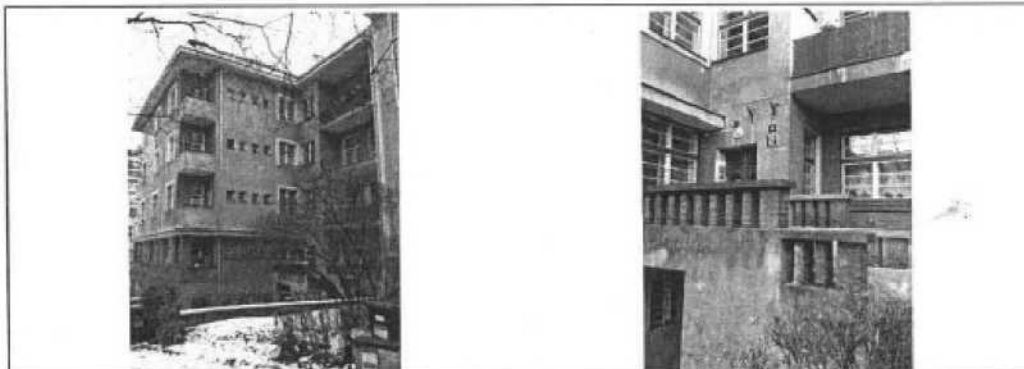
Adresa: Dačická 180, 109 00 Praha 10

IČ:

telefon:

e-mail:

**ÚČEL OCENĚNÍ:** Zjištění obvyklé ceny nemovitosti pro účely prodeje elektronickou aukcí.  
(ocenění stávajícího stavu)



**OBVYKLÁ CENA**

**3 329 000 Kč**

Stav ke dni: 22.4.2020

Počet stran: 15 stran

Datum místního šetření: 22.4.2020

Počet příloh: 4

Počet vyhotovení: 2



V Praze, dne 26.4.2020

## ZNALECKÝ POSUDEK O CENĚ OBVYKLÉ

číslo 4072/2020

O ceně nemovitosti - obvyklá cena bytové jednotky č.1425/10 v objektu čp. 1425/8, ulice Kazašská, obec Praha, včetně spoluvlastnického podílu na společných částech domu a pozemku parcelní číslo 1873/72 na katastrálním území Vršovice.

**NEMOVITÁ VĚC:** Bytová jednotka č. 1425/10

Katastrální údaje : Kraj Hlavní město Praha, okres Hlavní město Praha, obec Praha, k.ú. Vršovice

Adresa: Kazašská 1425/8, 100 00 Praha 10

**VLASTNICKÉ ÚDAJE:**

MĚSTO PRAHA HLAVNÍ, Mariánské náměstí 2/2, 110 00 Praha 1, LV: 7266, podíl 1 / 1

část Praha 10 Městská, Vršovická 1429/68, 101 00 Praha 10, LV: 7266, podíl 1 / 1

**OBJEDNAVATEL:** Městská část Praha 10

Adresa: Vršovická 1429/68, 10138 Praha 10

**ZHOTOVITEL:** Ing. Dagmar Marvanová

Adresa: Dačická 180, 109 00 Praha 10

IČ: telefon:

**ÚČEL OCENĚNÍ:** Pro stanovení obvyklé ceny nemovitosti pro účely prodeje elektronickou aukcí (ocenění stávajícího stavu)



**OBVYKLÁ CENA**

**6 677 000 Kč**

Stav ke dni: 20.1.2020

Datum místního šetření: 26.2.2020

Počet stran: 14 stran

Počet příloh: 3

Počet vyhotovení: 2

V Praze, dne 4.3.2020

## ZNALECKÝ POSUDEK O CENĚ OBVYKLÉ

číslo 4065/2020

O ceně nemovitosti - obvyklá cena bytové jednotky č.699/8 v objektu čp. 699/74, ulice Vršovická, obec Praha, včetně spoluvlastnického podílu na společných částech domu a pozemku parcelní číslo 1846/2 na katastrálním území Vršovice.

**NEMOVITÁ VĚC:** Bytová jednotka č. 699/8

Katastrální údaje : Kraj Hlavní město Praha, okres Hlavní město Praha, obec Praha, k.ú. Vršovice  
Adresa: Vršovická 699/74, 100 00 Praha 10

### VLASTNICKÉ ÚDAJE:

MĚSTO PRAHA HLAVNÍ, Mariánské náměstí 2/2, 110 00 Praha 1, LV: 11897, podíl 1 / 1  
část Praha 10 Městská, Vršovická 1429/68, 101 00 Praha 10, LV: 11897, podíl 1 / 1

**OBJEDNAVATEL:** Městská část Praha 10

Adresa: Vršovická 1429/68, 10138 Praha 10

**ZHOTOVITEL:** Ing. Dagmar Marvanová

Adresa: Dačická 180, 109 00 Praha 10

IČ: telefon:

**ÚČEL OCENĚNÍ:** Zjištění ceny nemovitosti pro účely prodeje elektronickou aukcí. (ocenění stávajícího stavu)



**OBVYKLÁ CENA**

**6 715 000 Kč**

Stav ke dni: 20.1.2020

Datum místního šetření: 20.1.2020

Počet stran: 13 stran

Počet příloh: 3

Počet vyhotovení: 2

V Praze, dne 21.1.2020

## ZNALECKÝ POSUDEK O CENĚ OBVYKLÉ

číslo 4068/2020

O ceně nemovitosti - obvyklá cena bytové jednotky č.2005/56 v objektu čp. 2005/2, ulice Donatellova, obec Praha, včetně spoluvlastnického podílu na společných částech domu a pozemku parcelní číslo 4046/37, 4046/38, 4046/39 a 4046/40 na katastrálním území Strašnice.

**NEMOVITÁ VĚC:** Bytová jednotka č. 2005/56

Katastrální údaje : Kraj Hlavní město Praha, okres Hlavní město Praha, obec Praha, k.ú. Strašnice  
Adresa: Donatellova 2005/2, 100 00 Praha 10

### VLASTNICKÉ ÚDAJE:

MĚSTO PRAHA HLAVNÍ, Mariánské náměstí 2/2, 110 00 Praha 1, podíl 1 / 1  
část Praha 10 Městská, Vršovická 1429/68, 101 00 Praha 10, podíl 1 / 1

**OBJEDNAVATEL:** Městská část Praha 10

Adresa: Vršovická 1429/68, 10138 Praha 10

**ZHOTOVITEL:** Ing. Dagmar Marvanová

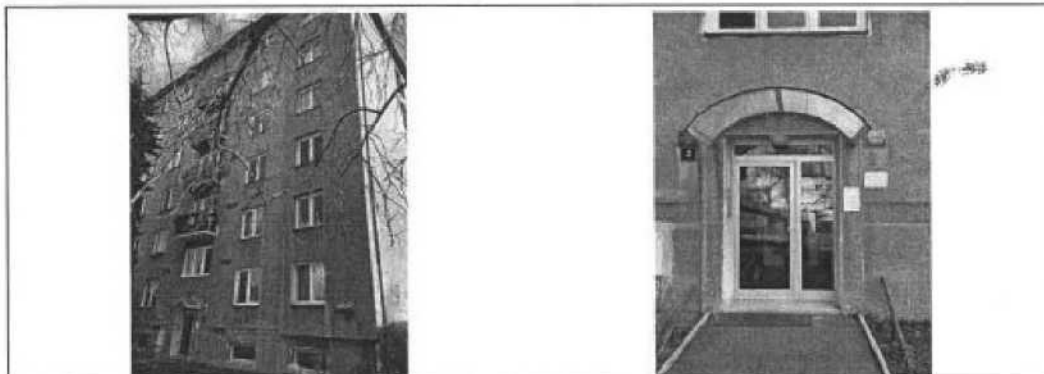
Adresa: Dačická 180, 109 00 Praha 10

IČ:

telefon:

e-mail:

**ÚČEL OCENĚNÍ:** Zjištění obvyklé ceny nemovitosti pro účely prodeje elektronickou aukcí.  
(ocenění stávajícího stavu)



**OBVYKLÁ CENA**

2 147 000 Kč

Stav ke dni: 20.1.2020  
Počet stran: 13 stran

Datum místního šetření: 24.3.2020  
Počet příloh: 2 Počet vyhotovení: 2

V Praze, dne 24.3.2020

Ing. Dagmar Marvanová



# ZNALĚCKÝ POSUDEK O CENĚ OBVYKLÉ

číslo 4060/2020

O ceně nemovitosti - obvyklá cena bytové jednotky č. 2799/27 v objektu čp. 2799/28, ulice Želivecká, obec Praha, včetně spoluvlastnického podílu na společných částech domu a pozemku parcelní číslo 2225/6, 2225/5 a 2225/4 na katastrálním území Záběhlice.

**NEMOVITÁ VĚC:** Bytová jednotka č. 2799/27

Katastrální údaje: Kraj Hlavní město Praha, okres Hlavní město Praha, obec Praha, k.ú. Záběhlice  
Adresa: Želivecká 2799/28, 100 00 Praha 10

**VLASTNICKÉ ÚDAJE:**

MĚSTO PRAHA HLAVNÍ, Mariánské náměstí 2/2, 110 00 Praha 1, podíl 1 / 1  
část Praha 10 Městská, Vršovická 1429/68, 101 00 Praha 10, podíl 1 / 1

**OBJEDNAVATEL:** Městská část Praha 10

Adresa: Vršovická 1429/68, 10138 Praha 10

**ZHOTOVITEL:** Ing. Dagmar Marvanová

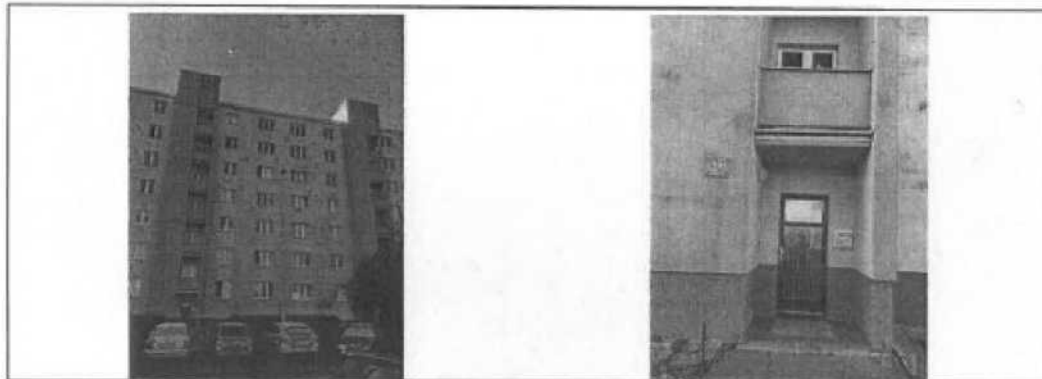
Adresa: Dačická 180, 109 00 Praha 10

IČ:

telefon:

e-mail:

**ÚČEL OCENĚNÍ:** Zjištění obvyklé ceny nemovitosti pro účely prodeje elektronickou aukcí (ocenění stávajícího stavu)



**OBVYKLÁ CENA**

**3 390 000 Kč**

Stav ke dni: 20.1.2020  
Počet stran: 14 stran

Datum místního šetření: 15.3.2020  
Počet příloh: 2 Počet vyhotovení: 2

V Praze, dne 19.3.2020

Ing. Dagmar Marvanová



## ZNALECKÝ POSUDEK O CENĚ OBVYKLÉ

číslo 4069/2020

O ceně nemovitosti - obvyklá cena bytové jednotky č. 1413/14 v objektu čp. 1413/8, ulice Taškentská, obec Praha, včetně spoluvlastnického podílu na společných částech domu a pozemku parcelní číslo 1873/27 na katastrálním území Vršovice.

**NEMOVITÁ VĚC:** Bytová jednotka č. 1413/14

Katastrální údaje : Kraj Hlavní město Praha, okres Hlavní město Praha, obec Praha, k.ú. Vršovice  
Adresa: Taškentská 1413/8, 100 00 Praha 10

**VLASTNICKÉ ÚDAJE:**

MĚSTO PRAHA HLAVNÍ, Mariánské náměstí 2/2, 110 00 Praha 1, LV: 9878, podíl 1 / 1  
část Praha 10 Městská, Vršovická 1429/68, 101 00 Praha 10, LV: 9878, podíl 1 / 1

**OBJEDNAVATEL:** Městská část Praha 10

Adresa: Vršovická 1429/68, 10138 Praha 10

**ZHOTOVITEL:** Ing. Dagmar Marvanová

Adresa: Dačická 180, 109 00 Praha 10  
IČ: telefon:

**ÚČEL OCENĚNÍ:** Pro stanovení obvyklé ceny nemovitosti pro účely prodeje elektronickou aukcí (ocenění stávajícího stavu)



**OBVYKLÁ CENA**

**3 923 000 Kč**

Stav ke dni: 20.1.2020  
Počet stran: 14 stran

Datum místního šetření: 11.2.2020  
Počet příloh: 3  
Počet vyhotovení: 2

V Praze, dne 14.2.2020

# ZNALECKÝ POSUDEK O CENĚ OBVYKLÉ

číslo 4058/2020

O obvyklé ceně nemovitosti bytové jednotky č. 829/9 v objektu čp. 829/10, ulice K Louži, obec Praha, včetně spoluvlastnického podílu na společných částech domu a pozemku parcelní číslo 2176 na katastrálním území Vršovice.

**NEMOVITÁ VĚC:** Bytová jednotka č. 829/9

Katastrální údaje : Kraj Hlavní město Praha, okres Hlavní město Praha, obec Praha, k.ú. Vršovice  
Adresa: K Louži 829/10, 100 00 Praha 10

## VLASTNICKÉ ÚDAJE:

MĚSTO PRAHA HLAVNÍ, Mariánské náměstí 2/2, 110 00 Praha 1, podíl 1 / 1  
část Praha 10 Městská, Vršovická 1429/68, 101 00 Praha 10, podíl 1 / 1

**OBJEDNAVATEL:** Městská část Praha 10

Adresa: Vršovická 1429/68, 10138 Praha 10

**ZHOTOVITEL:** Ing. Dagmar Marvanová

Adresa: Dačická 180, 109 00 Praha 10

IČ:

telefon:

e-mail:

**ÚČEL OCENĚNÍ:** Stanovení obvyklé ceny nemovitosti pro účely prodeje elektronickou aukcí (ocenění stávajícího stavu)



**OBVYKLÁ CENA**

**2 656 000 Kč.**

Stav ke dni: 20.1.2020

Počet stran: 12 stran

Datum místního šetření: 20.1.2020

Počet příloh: 2

Počet vyhotovení: 2

V Praze, dne 20.1.2020

Ing. Dagmar Marvanová

