

Důvodová zpráva

I. PŘEDMĚT PRODEJE

Předmětem 31. výběrového řízení na prodej volných bytových jednotek formou elektronické aukce je **6 volných bytových jednotek, jejichž výčet a základní popis vč. odhadních cen je uveden v příloze č. 1** tohoto materiálu.

II. ORGANIZÁTOR VÝBĚROVÉHO ŘÍZENÍ

Zajištěním 31. výběrového řízení na prodej volných bytových jednotek je pověřena společnost PRAHA 10 – Majetková, a.s., IČ: 272 05 703, se sídlem Praha 10, Vršovická 68/1429, PSČ 101 38 (dále „Poskytovatel“).

III. PRŮBĚH VÝBĚROVÉHO ŘÍZENÍ

Vyhlášení výběrového řízení na prodej volných bytových jednotek formou elektronické aukce – 31. bylo schváleno usnesením RMČ Praha 10 č. 738 ze dne 8. 9. 2020 a první kolo výběrového řízení probíhalo **v termínu od 21. 9. 2020 do 2. 11. 2020** (dále též jako „Výběrové řízení“ nebo též „VŘ“).

Soutěžní podmínky výběrového řízení na prodej volných bytových jednotek formou elektronické aukce - 31. tvoří přílohu č. 1 tohoto materiálu.

A. PROPAGACE

Propagaci prodeje volných bytů v privatizaci zajišťoval Poskytovatel, a to na těchto internetových portálech: Sreality.cz, Viareality.cz, Realingo.cz, Reality.cz, Facebook.com/portalaukci a Portalaukci.cz. O vyhlášení VŘ se dozvědělo 17 % účastníků z portálu aukcí MČ Praha a 83 % z sreality.cz, viareality, reality.cz, realingo.cz.

MČ Praha 10 prodej volných bytů propagovala na úřední desce, na internetových stránkách www.praha10.cz a na portálu www.aukcepraha10.cz.

B. I. KOLO VÝBĚROVÉHO ŘÍZENÍ

V rámci prvního kola Výběrového řízení se konaly prohlídky předmětných volných bytových jednotek. Na každou volnou bytovou jednotku se konaly tři prohlídky a účast na prohlídce byla povinná (do přihlášky bylo nutno doplnit potvrzení o účasti na prohlídce).

Prohlídek na předmětných 6 volných bytových jednotek se zúčastnilo celkem 57 účastníků. Počty účastníků prohlídek jednotlivých volných bytových jednotek jsou uvedeny v příloze č. 2 tohoto materiálu.

Lhůta pro podávání přihlášek trvala od 21. 9. 2020 do 2. 11. 2020 do 16.00 hodin a činila tak 43 kalendářních dnů. V termínu pro podávání přihlášek bylo v rámci celého Výběrového řízení **podáno celkem 19 přihlášek.** Počty přihlášek podaných do VŘ na prodej konkrétních bytových jednotek je uveden v příloze č. 2 tohoto materiálu.

Přihlášky byly podány do VŘ na prodej 6 volných bytových jednotek.

C. PODÁNÍ PŘIHLÁŠEK K ÚČASTI V ELEKTRONICKÉ AUKCI

Součástí přihlášky o účast v elektronické aukci bylo doložení specifikace uchazeče, požadovaných čestných prohlášení, doložení schopnosti uhradit nabídnutou kupní cenu, dokladu o složení soutěžní jistoty ve výši 10 % odhadní ceny volné bytové jednotky a potvrzení o účasti na prohlídce volné bytové jednotky.

Odevzdané obálky s přihláškami otevřela komise jmenovaná RMČ Praha 10 (dále „Komise“), která vyhodnocuje došlé přihlášky a přímo zařazuje jednotlivé uchazeče do II. kola Výběrového řízení, tj. elektronické aukce. Komise majetková a nebytových prostor projednává pouze záměr prodeje konkrétních volných bytových jednotek.

Komise obálky s přihláškami otevřela na svém jednání dne 4. 11. 2020, zkontrolovala úplnost a správnost podaných přihlášek. Dvě přihlášky byly vyřazeny, viz příloha č. 3b) tohoto materiálu. Jedna přihláška byla doručena po termínu.

Do II. kola VŘ (elektronické aukce) Komise zařadila celkem 17 přihlášek. Tito účastníci se poté mohou účastnit II. kola výběrového řízení, tj. elektronické aukce. Seznam účastníků, kteří podali přihlášku do výběrového řízení, je součástí přílohy č. 3 tohoto materiálu (v rámci Zápisu z jednání Komise).

D. II. KOLO VÝBĚROVÉHO ŘÍZENÍ – ELEKTRONICKÁ AUKCE

Následně proběhly elektronické aukce, v rámci kterých uchazeči, kteří do nich byli Komisí zařazeni, předkládali cenové nabídky.

Jediným kritériem hodnocení byla výše nabídnuté kupní ceny konkrétní volné bytové jednotky. Cenová nabídka nabídnutá uchazečem v rámci výběrového řízení formou elektronické aukce nesměla být nižší, než základní nabídková cena konkrétních volných bytových jednotek, viz příloha č. 2 tohoto materiálu.

Základní nabídkovou cenou se pro účely tohoto Výběrového řízení rozumí Odhadní cena volné bytové jednotky stanovená znaleckým posudkem.

Elektronické aukce na konkrétní volné bytové jednotky byly Poskytovatelem zahájeny v pondělí dne 9. 11. 2020 v 10.00 hodin a konec byl stanovený na den 11. 11. 2020. Elektronické aukce tak trvaly minimálně 2 kalendářní dny a minimální výše příhozu v rámci elektronických aukcí byla stanovena na 5 000 Kč. Konce aukcí se posunovaly vždy o 2 min. za každý příhoz učiněný v době 2 min. do konce aukce. Přesné termíny elektronických aukcí vč. jejich přesných konců a jména vítězných uchazečů jsou uvedeny v příloze č. 2 tohoto materiálu.

V rámci VŘ – 31. byly **E-aukce úspěšné ve 4 případech a celkem bylo učiněno 78 příhozů.**

Odhadní cena šesti v rámci elektronické aukce prodávaných bytových jednotek činila celkem 25 106 000 Kč. V rámci elektronické aukce se úspěšně prodaly **4 volné bytové jednotky za celkovou kupní cenu ve výši 16 721 000 Kč.** Oproti odhadním cenám 4 volných bytových jednotek, u kterých se konala elektronická aukce, tak došlo k navýšení kupní ceny celkem o 948 000 Kč, tj. **o 26,18 %.**

**IV. MĚSÍČNÍ PŘÍSPĚVEK MČ PRAHA 10 DO FONDU OPRAV A
ADMINISTRATIVNÍHO FONDU ZA BYTOVOU JEDNOTKU**

| Pořadí | Ulice | č.p. | č.o. | č. bytové jednotky dle pV | Fond oprav+ administrativní fond/měsíční platby v Kč | Podíl MČ v % |
|--------|------------|------|------|---------------------------------|---|--------------|
| 1 | Škvorecká | 1933 | 1 | 1933/18 | 2180,00 | 3,09 |
| 2 | Bajkalská | 656 | 4 | 656/7 | 2088,00 | 1,72 |
| 3 | Voděradská | 390 | 11 | 390/02 | 1463,00 | 9,37 |
| 4 | Ruská | 946 | 88 | 946/8 | 1608,00 | 6,38 |

MC Praha 10

Doručeno: 18.09.2020

P10 – 097249/2020

listy: 1 přílohy: sv.příloh:



np18es7a3icc44

AMJ

1362

Městská část Praha 10

Úřad městské části

odbor kontroly a k

Vršovická 68, 101 3

-18-

vyhlašuje

v souladu s usnesením Rady MČ Praha 10 č. 738 ze dne 8. 9. 2020

v termínu od 21. 9. 2020 do 2. 11. 2020

Výběrové řízení na prodej volných bytových jednotek formou elektronické aukce -31. (dále jen „Výběrové řízení“)

Organizací výběrového řízení vč. elektronické aukce je pověřena společnost PRAHA 10 – Majetková, a.s., IČ: 272 05 703, se sídlem Praha 10 – Vršovice, Vršovická 68/1429, PSČ 101 38

Kontakt: aukce@majetkova.cz
tel.: +420 775 725 450

Pro další informace se zájemci mohou obrátit na společnost PRAHA 10 – Majetková, a.s., na výše uvedených kontaktech.

! UPOZORNĚNÍ !

Číslo účtu Poskytovatele pro složení kauce: 2112579167/2700, variabilní symbol u fyzické osoby = datum narození a u právnické osoby = IČ

Povinnost Vítěze výběrového řízení zaplatit odměnu pro Poskytovatele, více viz čl. X., odst. 3. Výběrového řízení.

Úhrada kupní ceny viz čl. IX., odst.3. a čl. X., odst.2. Výběrového řízení.

Příhlášku do Výběrového řízení je nutné podat pouze na předem Vyhlašovatelem stanoveném formuláři viz. příloha č. 2 Výběrového řízení. Nebudou-li všechny části příhlášky úplné a celé vyplněny, bude příhláška z výběrového řízení vyřazena, více viz čl. VI. Výběrového řízení.

Vyvěšeno: 21. 09. 2020

Sejmuto: 2. 11. 2020

V Praze dne 21. 9. 2020

vedo...ního

Zveřejněno i způsobem u

dalekový přístup od 21. 09. 2020 do 2. 11. 2020



Výběrové řízení na prodej volných bytových jednotek formou elektronické aukce – 31.

PRAHA 10 – Majetková, a.s.

IČO: 272 05 703

Spisová značka: B, vložka 9712, vedena Městským soudem v Praze

Sídlo: Praha 10 – Vršovice, Vršovická 68/1429, PSČ 101 38

Bankovní spojení: č. ú.: [REDAKCE]

(dále jen „Poskytovatel“)

vyhlašuje na základě pověření

Městské části Praha 10

se sídlem Vršovická 68/1429, 101 38 Praha 10,

IČO: 00063941, DIČ: CZ00063941

(dále jen „Vyhlašovatel“)

výběrové řízení na prodej níže uvedených volných bytových jednotek a stanovuje níže uvedené podmínky výběrového řízení (dále jen „Podmínky“) pro jejich prodej.

Preambule

1. Vyhlašovatel má ve svěřené správě jednotky v domech, které byly prohlášením vlastníka rozděleny na bytové a nebytové jednotky, v nichž proběhl prodej bytových jednotek jejich oprávněným nájemcům. Část těchto volných bytových jednotek, blíže specifikovaných v příloze č. 1 Podmínek včetně příslušných spoluvlastnických podílů na pozemcích a společných částech domu (dále jen „Bytové jednotky“), Vyhlašovatel nabízí k prodeji způsobem a za podmínek stanovených dále v těchto Podmínkách.
2. Prodej Bytových jednotek se řídí příslušnými právními předpisy.
3. Výběrové řízení je dvoukolové. V I. kole podají případní zájemci o koupi Bytových jednotek přihlášku na formuláři, dle dále uvedených požadavků. Komise výběrového řízení rozhodne, kteří z přihlášených účastníků splnili podmínky I. kola výběrového řízení a postupují do II. kola. Nabídku kupní ceny Bytových jednotek budou činit účastníci, kteří postoupili do II. kola výběrového řízení. II. kolo proběhne formou elektronických aukcí vždy zvlášť pro každou Bytovou jednotku (dále jen „E-aukce“).

I. Předmět prodeje

1. Předmět prodeje tvoří těchto 6 Bytových jednotek:

| Seznam Bytových jednotek – 31. VŘ | | | | | | |
|-----------------------------------|------------|-------|-------|--------------------|---------------|-------------------------|
| Pořadí | Ulice | č. p. | č. o. | č. bytové jednotky | Velikost bytu | Výměra v m ² |
| 1 | Kazašská | 1425 | 8 | 1425/10 | 4+1 | 93,0 |
| 2 | Škvorecká | 1933 | 1 | 1933/18 | 3+1 | 54,5 |
| 3 | Bajkalská | 656 | 4 | 656/7 | 2+1 | 46,4 |
| 4 | Voděradská | 390 | 11 | 390/02 | 1+1 | 46,5 |
| 5 | K Louži | 829 | 10 | 829/9 | 1+0 | 27,0 |
| 6 | Ruská | 946 | 88 | 946/8 | 1+1 | 53,6 |

2. Vyhlašovatel prohlašuje, že
 - a. na Bytových jednotkách neváznou žádné dluhy, zástavní práva, věcná břemena, nájemní smlouvy či jiná omezení nebo jiná práva třetích osob, vyjma práv třetích osob a omezení vlastnických práv výslovně uvedených v Podmínkách nebo v listinách, které jsou nedílnou součástí Podmínek, nebo v katastru nemovitostí;
 - b. mu není známo, že by měly Bytové jednotky právní závady neuvedené výslovně v Podmínkách nebo že by třetí osoba byla oprávněna uplatnit vůči nim jakékoli jiné právo, jímž by byl kupující omezen v nakládání nebo v jiném užívání k účelu, k němuž jsou Bytové jednotky určeny;
 - c. mu ke dni podpisu této Smlouvy nejsou známy žádné faktické ani skryté vady předmětných Bytových jednotek;
 - d. není v nakládání s Bytovými jednotkami omezen předkupním právem ve prospěch třetí osoby;
 - e. Bytové jednotky jsou prázdné, tj. nepronajaté či jinak úplatně či bezúplatně poskytnuté třetím osobám a fyzicky neobsazené.

II. Výše nabídky

Minimální kupní cena Bytových jednotek je rovna ceně stanovené znaleckým posudkem a je uvedena v příloze č. 1 Podmínek (dále jen „**Minimální kupní cena**“). Požadované nejnižší podání v E-aukci bude rovno Minimální kupní ceně (dále jen „**Nejnižší podání**“).

III. Stručný popis Bytových jednotek

1. Základní popis Bytových jednotek je uveden v příloze č. 1 Podmínek.
2. Bližší informace o Bytových jednotkách, fotodokumentace atd. je k dispozici u Poskytovatele.
3. Poskytovatel upozorňuje, že údaje uvedené v Podmínkách, zejména pak o Bytových jednotkách, o jejich stavu a o právech a závazcích na Bytových jednotkách váznoucích a s nimi spojených jsou uvedeny pouze podle informací dostupných Vyhlašovateli.

IV. Účastníci výběrového řízení

1. Vyhlašovatel tímto způsobem nabízí jednotlivé Bytové jednotky k úplatnému převodu fyzickým a právnickým osobám. Účastníkem výběrového řízení mohou být fyzické osoby starší 18 let způsobilé k právním úkonům nebo právnické osoby. Účastníkem výběrového řízení mohou být pouze ty osoby, které mohou nabývat Bytové jednotky na území České republiky v souladu se zákonem č. 323/2016 Sb., kterým se změnila některé zákony v oblasti peněžního oběhu a devizového hospodářství a kterým se zrušil zákon č. 219/1995 Sb., devizový zákon, ve znění pozdějších předpisů.
2. Účastníkem výběrového řízení se stává ten, kdo předloží Vyhlašovateli přihlášku na předem stanoveném formuláři a uhradí stanovenou kauci v souladu s ustanoveními Podmínek (dále jen „**Účastník**“).

V. Prohlídky Bytových jednotek

1. Prohlídku Bytových jednotek zajišťuje pro zájemce Poskytovatel v termínech, uvedených v příloze č. 1 Podmínek. Potvrzení o prohlídce obdrží zájemce od Poskytovatele na vyžádání na místě při prohlídce Bytové jednotky.
2. Sraz zájemců o prohlídku konkrétní Bytové jednotky je v uvedenou hodinu před domem, ve kterém se Bytová jednotka nachází.

VI. Přihláška Účastníka

1. V rámci tohoto výběrového řízení je možno ucházet se o koupi jedné či více Bytových jednotek bez omezení, přičemž do výběrového řízení je nutné podat přihlášku na předem Vyhlášovatelem stanoveném formuláři samostatně na každou jednotlivou Bytovou jednotku. Každá jednotlivá přihláška do výběrového řízení na prodej konkrétní Bytové jednotky musí mít vyplněné všechny její části, jak je blíže stanoveno těmito Podmínkami, a to každá přihláška samostatně. V opačném případě, tj. nebudou-li všechny části přihlášky úplně a cele vyplněny, bude přihláška z výběrového řízení vyřazena.
2. Povinnou náležitostí přihlášky je identifikace Účastníka:
 - a. u fyzických osob jméno a příjmení, datum narození, adresa trvalého pobytu, případně adresa pro doručování, telefon, e-mail, event. fax nebo číslo datové schránky, č. účtu pro vrácení kauce;
 - b. u právnických osob přesný název, sídlo, IČ, případně adresa pro doručování, telefon, e-mail, event. fax nebo číslo datové schránky, č. účtu pro vrácení kauce.
3. Účastníci - právnické osoby doloží výpis z obchodního rejstříku ne starší tří měsíců v originále nebo ověřené kopii. Právnická osoba, která není zapsána do obchodního rejstříku, doloží platný výpis z jiného zákonem určeného rejstříku, v němž zapsána je, případně písemnou smlouvu nebo zakládací listinu, která prokazuje vznik právnické osoby, způsob podepisování a případné změny těchto údajů, nebo odkaz na zvláštní zákon, kterým právnická osoba vzniká.
4. Přihláška musí dále obsahovat čestné prohlášení Účastníka,
 - a. že souhlasí s těmito Podmínkami a bude postupovat v souladu s nimi;
 - b. o tom, že splní závazky vítěze výběrového řízení, pokud se tímto vítězem stane;
 - c. o seznámení se se stavem Bytové jednotky;
 - d. o beztrestnosti Účastníka a jeho statutárních orgánů nebo jejich členů;
 - e. o tom, že vůči majetku Účastníka neprobíhá nebo v posledních 3 letech neproběhlo insolvenční řízení, v němž bylo vydáno rozhodnutí o úpadku nebo insolvenční návrh nebyl zamítnut proto, že majetek nepostačuje k úhradě nákladů insolvenčního řízení, nebo nebyl konkurs zrušen proto, že majetek byl zcela nepostačující nebo zavedena nucená správa podle zvláštních právních předpisů;
 - f. o tom, že Účastník není v likvidaci;
 - g. o bezdlužnosti Účastníka na daních, pojistném či penále na veřejné zdravotní pojištění a pojistném či penále na sociální zabezpečení a příspěvku na státní politiku zaměstnanosti v České republice;
 - h. o bezdlužnosti Účastníka vůči MČ Praha 10 a hl. m. Praze.
 - i. o tom, že Účastník je schopen uhradit nabídnutou kupní cenu
5. Přihláška musí taktéž obsahovat doložení schopnosti uhradit následně nabídnutou kupní cenu. Tuto schopnost je možno doložit výpisem z bankovního účtu, doklady o předběžném sjednání hypotečního či jiného úvěru nebo čestným prohlášením o schopnosti uhradit nabídnutou kupní cenu.
6. Přihláška musí obsahovat potvrzení o účasti na prohlídce Bytové jednotky dle čl. V těchto podmínek. Toto potvrzení vydává Poskytovatel.
7. Přihláška musí dále obsahovat Informaci pro subjekt údajů o zpracování jeho osobních údajů, která tvoří přílohu č. 3 těchto Podmínek.
8. Přihláška musí být předložena v českém jazyce a podepsána Účastníkem (u právnických osob v souladu se zápisem v Obchodním rejstříku nebo v obdobném rejstříku) s úředně ověřeným podpisem.
9. Nedílnou součástí přihlášky je doklad o složení kauce. Způsoby složení kauce jsou uvedeny v čl. VIII. Podmínek.

10. Příhlášku, která nebude podána na formuláři stanoveném Vyhlášovatelem a která nebude splňovat podmínky výše stanovené, je Vyhlášovatel oprávněn odmítnout.
11. V případě podání jedné společné přihlášky vícero Účastníky, např. manželi (dále též „Spoluúčastníci“), musí být tato přihláška podepsána všemi Spoluúčastníky s jejich úředně ověřenými podpisy. Čestná prohlášení (body VI. 4. popř. též VI. 5. Podmínek) prohlašuje v rámci jedné přihlášky každý Spoluúčastník, přičemž podpisy Spoluúčastníků mohou být na téže přihlášce v části „čestné prohlášení“. Prohlášení o účasti na prohlídce Bytové jednotky prohlašuje alespoň jeden Spoluúčastník. V rámci společné přihlášky je možné složení kauce jedním Spoluúčastníkem společně za všechny Spoluúčastníky.

VII. Předání přihlášek

1. Lhůta pro podání přihlášek končí dne 2. 11. 2020 v 16.00 hodin.
2. Přihlášky lze podat doporučeně poštou v průběhu celé lhůty pro podání přihlášek na adresu Úřad městské části Praha 10, Vršovická 68, 101 38 Praha 10, tak aby byly doručeny Vyhlášovateli ve lhůtě pro podání přihlášek, nebo osobně v podatelně Vyhlášovatele na výše uvedené adrese, a to v úřední hodiny podatelny (pondělí a středa od 8.00 do 17.30 hodin, v úterý a čtvrtek od 8.00 do 15.00 hodin a v pátek od 8.00 do 14.00 hodin). V poslední den lhůty pro podávání přihlášek, tj. 2. 11. 2020 je možné odevzdat přihlášky pouze osobně na adrese Vyhlášovatele, tj. Úřad městské části Praha 10, Vršovická 68, 101 38 Praha 10, v podatelně Vyhlášovatele, a to v době od 8.00 do 16.00 hodin.
3. K obálkám s přihláškami doručeným později nebude Vyhlášovatel přihlížet a budou vráceny zpět Účastníkovi.
4. Vyhlášovatel požaduje doručení přihlášek v uzavřených obálkách, opatřených jménem a příjmením (u fyzické osoby) nebo názvem (u právnické osoby) Účastníka a na uzavření razítkem, případně podpisem Účastníka, je-li fyzickou osobou, či jeho statutárního zástupce, je-li právnickou osobou, a označených zřetelně nápisem:

„NEOTVÍRAT – 31. Výběrové řízení na prodej volných bytových jednotek“

adresa bytové jednotky včetně č. p. a č. o. domu

číslo bytové jednotky dle Prohlášení vlastníka

VIII. Způsoby složení kauce

1. Účastník je povinen složit Poskytovateli kauci ve výši **10 % z Minimální kupní ceny konkrétní Bytové jednotky**, a to na důkaz vážného zájmu o koupi konkrétní Bytové jednotky. Výše kaucí u jednotlivých Bytových jednotek je uvedena v příloze č. 1 Podmínek. Pokud Účastník podává přihlášky na koupi více Bytových jednotek, je z důvodu jednoznačné identifikace kaucí povinen složit kauci ke každé Bytové jednotce zvlášť a nelze více kaucí spojit do jedné platby.
2. Kauce je možné složit na **účet č. 2112579167/2700 u UniCredit Bank CR, a.s.** a to tak, aby byly připsány na uvedený účet **nejpozději do 2. 11. 2020**.
3. Jako **variabilní symbol** uveďte v případě, že Účastníkem je fyzická osoba – datum narození, v případě, že Účastníkem je právnická osoba - IČ. Dokladem o složení kauce je pokladní stvrženka z banky nebo výpis z účtu nebo potvrzení banky o odepsání částky ve výši kauce z účtu odesílatele ve prospěch výše uvedeného účtu. Doklad o složení kauce musí být součástí podané přihlášky. Na přihlášky, u nichž Účastník nesloží kauci ve výše stanovené lhůtě některým z výše uvedených způsobů, nebude brán zřetel a přihláška bude odmítnuta.
4. Účastníkům, kteří nebyli vybráni pro účast v E-aukci na prodej konkrétní Bytové jednotky, bude kauce vrácena do 7 pracovních dnů ode dne rozhodnutí komise, kterým budou potvrzeni

Účastníci s právem účasti v E-aukci na prodej konkrétní Bytové jednotky, **a to na číslo účtu pro vrácení kauce, které Účastník uvedl v přihlášce.**

5. Účastníkům, kteří se nestali vítězi E-aukce na prodej konkrétní Bytové jednotky, bude kauce vrácena do 7 pracovních dnů ode dne skončení příslušné E-aukce, **a to na číslo účtu pro vrácení kauce, které Účastník uvedl v přihlášce.**
6. V případě, že vítěz příslušné E-aukce zaplatí dle Podmínek a kupní smlouvy celou Kupní cenu Bytové jednotky, bude příslušná část složené kauce použita na úhradu odměny Poskytovatele (fixní část ve výši 3 % z Minimální kupní ceny + pohyblivá část ve výši 4 % z rozdílu mezi kupní cenou dosaženou E-aukcí a Nejnižším podáním), která v sobě již obsahuje započtenou DPH dle platných právních předpisů a zbývající část kauce bude vítězi příslušné E-aukce vrácena nejpozději do 7 pracovních dnů ode dne, kdy se Vyhlášovatel prokazatelně dozví, že došlo ke vkladu vlastnického práva vítěze příslušné E-aukce ke konkrétní Bytové jednotce do katastru nemovitostí.

IX. Průběh výběrového řízení a výběr vítěze výběrového řízení

1. I. kolo výběrového řízení probíhá od data uveřejnění Podmínek na Úřední desce ÚMČ P10 do vyhodnocení přihlášek Účastníků. Přihlášky doručené ve lhůtě stanovené v čl. VII. budou předloženy Radou MČ P10 jmenované komisi výběrového řízení, která postupně dle jednotlivých Bytových jednotek provede otevření obálek a následnou kontrolu přihlášek ve smyslu splnění Podmínek. Přihlášky nesplňující podmínky výběrového řízení budou komisí vyřazeny. Pro vyřazené účastníky výběrové řízení končí dnem doručení rozhodnutí vyhlášovatele o vyřazení a vrácení kauce. Účastníci, jejichž přihlášky nebyly komisí vyřazeny, budou následným rozhodnutím komise zařazeni do II. kola výběrového řízení, tj. E-aukcí k jednotlivým Bytovým jednotkám. Rozhodnutí komise o zařazení účastníků do II. kola výběrového řízení nebo případné vyřazení účastníků z výběrového řízení je konečné.
2. II. kolem výběrového řízení jsou jednotlivé E-aukce ke konkrétním Bytovým jednotkám, při kterých budou moci zařazení Účastníci činit nabídky kupní ceny Bytových jednotek. E-aukce budou zahájeny nejpozději do 7 dnů od rozhodnutí komise o výběru Účastníků E-aukcí. Každá E-aukce bude probíhat minimálně po dobu 2 dnů (zahájení nejpozději v 10.00 hodin první den E-aukce a ukončení E-aukce nejdříve v 13.00 hodin druhého dne E-aukce). Konkrétní data a časy trvání jednotlivých E-aukcí budou zařazeným Účastníkům sděleny Poskytovatelem e-mailem. E-aukce proběhnou formou tzv. anglické aukce, tj. bude se dražit od předem stanoveného Nejnižšího podání (viz čl. II. Podmínek) směrem nahoru prostřednictvím jednotlivých příhozů. Příhoz je stanoven ve výši min. 5 000 Kč. Pokud v době 2 minut před ukončením E-aukce některý z účastníků E-aukce provede příhoz, E-aukce se automaticky prodlouží o 2 minuty, a to i opakovaně. Vítězem E-aukce (dále jen „Vítěz“) se stane ten Účastník, který v E-aukci nabídne nejvyšší cenu (dále jen Kupní cena). Průběh samotné E-aukce se řídí Obchodními podmínkami pro elektronické aukce Poskytovatele aukčního systému společnosti **majetkova.portalaukci.cz**, přičemž ustanovení těchto Podmínek výběrového řízení mají přednost před Obchodními podmínkami účasti. E-aukce bude veřejně přístupná i pro subjekty na E-aukci aktivně nezúčastněné bez nutnosti registrace, po celou dobu E-aukce i po jejím skončení po dobu minimálně 2 měsíců od skončení E-aukce.
3. Na základě výsledků E-aukce proběhne následně proces schvalování prodeje Bytových jednotek vítězům jednotlivých E-aukcí v orgánech Vyhlášovatele (Rada MČ Praha 10, Zastupitelstvo MČ Praha 10). Po schválení prodeje Bytových jednotek budou s Vítězi jednotlivých E-aukcí uzavřeny kupní smlouvy. Následně budou kupní smlouvy předloženy k vystavení doložky správnosti Magistrátu hl. m. Prahy dle § 21 Statutu hl. m. Prahy. Po uzavření kupní smlouvy bude Vítěz vyzván k úhradě Kupní ceny. Po jejím uhrazení na účet Vyhlášovatele a vystavení doložky správnosti Magistrátem hl. m. Prahy bude Vyhlášovatelem podán návrh na vklad do katastru nemovitostí.

4. II. kolo výběrového řízení skončí pro každou bytovou jednotku zvláště, pro Vítěze až dnem uzavření kupní smlouvy na koupi bytové jednotky, nebo dnem zrušení výběrového řízení Vyhlášovatelem a současně vypořádáním (vrácení nebo propadnutí) kauce složené vítězem. Pro účastníky výběrového řízení, kteří se nestali vítězi, končí výběrové řízení vrácením kauce na jejich účet.

X. Povinnosti vítěze

1. Vítěz je povinen nejpozději do 7 pracovních dnů ode dne doručení výzvy Vyhlášovatele k uzavření kupní smlouvy kupní smlouvu předloženou mu Vyhlášovatelem v požadovaném počtu paré platně podepsat (podpis alespoň na jednom paré úředně ověřit).
2. Vítěz je povinen zaplatit Kupní cenu dle podmínek kupní smlouvy do třiceti dnů ode dne doručení výzvy Vyhlášovatele k jejímu zaplacení.
3. Po úhradě Kupní ceny je Vítěz povinen zaplatit odměnu pro Poskytovatele, která bude vypočtena jako součet fixní části odměny ve výši 3 % z Minimální kupní ceny a pohyblivé části odměny ve výši 4 % z rozdílu mezi Kupní cenou dosaženou E-aukcí a Nejnižším podáním, přičemž takto vypočítaná odměna v sobě již obsahuje započtenou DPH dle platných právních předpisů. Úhrada odměny bude provedena ze složené kauce. Bude-li výše odměny převyšovat složenou kauci, bude Vítěz povinen zaplatit část odměny převyšující složenou kauci do 7 dnů ode dne doručení výzvy od Poskytovatele. V případě, že Kupní cena bude rovna částce Nejnižšího podání, nebude Vítěz mít povinnost zaplatit odměnu Vyhlášovatele.
4. Vítěz se zavazuje dodržet povinnosti, ke kterým se čestně zavázal v přihlášce do výběrového řízení blíže stanovené v čl. VI. odst. 4. Podmínek výběrového řízení.
5. Oznámení nebo výzvy dle tohoto článku Podmínek budou zasílány do datové schránky vítěze nebo poštovní službou doporučeně na adresy uvedené v nabídce. V případě, že oznámení nebo výzva budou provozovatelem poštovní služby vráceny Poskytovateli nebo Vyhlášovateli jako nedoručené, považuje se za den doručení takové zásilky desátý den po odevzdání k poštovní přepravě.
6. V případě, že Vítěz nesplní kteroukoli ze svých povinností uvedených v odst. 1., 2., 3. a 4. tohoto článku Podmínek, má vyhlášovatel právo neuzavřít s Vítězem kupní smlouvu nebo od kupní smlouvy odstoupit. Vítěz v tomto případě uhradí Vyhlášovateli a Poskytovateli do 10 dnů po nesplnění kterékoli z jeho povinností vítěze uvedených v odst. 1., 2., 3. a 4. tohoto článku Podmínek smluvní pokutu ve výši složené kauce, tj. 10 % Minimální kupní ceny. Konkrétní výše smluvní pokuty je uvedena v příloze č. 1. Podmínek.
7. Vítěz podpisem čestného prohlášení dle čl. VI. odst. 4. Podmínek rovněž dává Vyhlášovateli a Poskytovateli souhlas, aby na úhradu smluvních pokut byla použita kauce složená Vítězem.
8. Pokud dojde ke zrušení vítězství dle odst. 6. tohoto článku, nebude k uzavření kupní smlouvy vyzván jiný Účastník a Vyhlášovatel výběrové řízení zruší.

XI. Závěrečná ustanovení

1. Vyhlášovatel si vyhrazuje právo výběrové řízení zrušit, a to i pro každou bytovou jednotku samostatně.
2. Vyhlášovatel si vyhrazuje právo odmítnout všechny předložené nabídky.
3. Účastníci nemají nárok na náhradu nákladů spojených s účastí ve výběrovém řízení.
4. Žádný účastník není od podání přihlášky oprávněn odstoupit z výběrové řízení až do jeho ukončení v souladu s podmínkami tohoto výběrového řízení, a to v souladu s ustanovením § 1776, odst. 1, zák. č. 89/2012 Sb. Občanského zákoníku.

Příloha č. 1 Výběrového řízení na prodej volných bytových jednotek formu elektronické aukce – 31.

| Seznam Bytových jednotek – 31. výběrové řízení | | | | | | | | | | | |
|--|------------|-------|--------|--------------------|-------------------|---------------|-------------|-------------------|--------------------|-----------------------------------|---|
| Pořadí | Ulice | č. p. | č. or. | č. bytové jednotky | Katastrální území | Velikost bytu | výměra v m2 | Podlažní umístění | Odhadní cena v CZK | výše kauce (smluvní pokuty) v CZK | datum prohlídek bytových jednotek |
| 1 | Kazašská | 1425 | 8 | 1425/10 | Vršovice | 4+1 | 93,0 | 6. NP | 6 677 000 | 667 700 | Termín: 5.10.2020, 12.10.2020, 19.10.2020 Čas: 9:00 – 9:20 |
| 2 | Škvorecká | 1933 | 1 | 1933/18 | Strašnice | 3+1 | 54,5 | 5. NP | 4 283 000 | 428 300 | Termín: 5.10.2020, 12.10.2020, 19.10.2020 Čas: 12:00 – 12:20 |
| 3 | Bajkalská | 656 | 4 | 656/7 | Vršovice | 2+1 | 46,4 | 2. NP | 3 471 000 | 347 100 | Termín: 5.10.2020, 12.10.2020, 19.10.2020 Čas: 10:50 – 11:10 |
| 4 | Voděradská | 390 | 11 | 390/02 | Strašnice | 1+1 | 46,5 | 1. NP | 3 778 000 | 377 800 | Termín: 5.10.2020, 12.10.2020, 19.10.2020 Čas: 11:25 – 11:45 |
| 5 | K Louži | 829 | 10 | 829/9 | Vršovice | 1+0 | 27,0 | 2. NP | 2 656 000 | 265 600 | Termín: 5.10.2020, 12.10.2020, 19.10.2020 Čas: 9:35 – 10:00 |
| 6 | Ruská | 946 | 88 | 946/8 | Vršovice | 1+1 | 53,6 | 3. NP | 4 241 000 | 424 100 | Termín: 5.10.2020, 12.10.2020, 19.10.2020 Čas: 10:15 – 10:35 |

Příhláška

| | | | |
|--|--|--|--|
| Výběrové řízení na prodej volných bytových jednotek č. 31 | | | |
| ulice: | | č.p.: | |
| č. bytové jednotky: | | | |
| Identifikace účastníka - fyzická osoba: | | Identifikace účastníka - právnická osoba: | |
| Jméno: | | Název: | |
| Příjmení: | | IČO: | |
| Datum narození: | | Sídlo: | |
| Adresa trvalého pobytu: | | Telefon: | |
| Telefon: | | email: | |
| email: | | číslo datové schránky: | |
| č. ú. pro vrácení kauce: | | č. ú. pro vrácení kauce: | |
| <i>(dále jakožto "Účastník")</i> | | <i>(dále jakožto "Účastník")</i> | |

ČESTNÉ PROHLÁŠENÍ

Já, níže podepsaný Účastník, se tímto přihlašuji do v záhlaví uvedeného výběrového řízení na prodej volné bytové jednotky formou elektronické aukce, a zároveň tímto činím čestné prohlášení:

- * o tom, že souhlasím s podmínkami tohoto výběrového řízení a budu v souladu s nimi postupovat
- * o tom, že splním závazky vítěze tohoto výběrového řízení, pokud se jím stanu
- * o tom, že jsem seznámen se stavem Bytové jednotky
- * o beztržnosti Účastníka a jeho statutárních orgánů nebo jejich členů
- * o tom, že vůči majetku Účastníka neprobíhá nebo v posledních 3 letech neproběhlo insolvenční řízení, v němž bylo vydáno rozhodnutí o úpadku nebo insolvenční návrh nebyl zamítnut proto, že majetek nepostačuje k úhradě nákladů insolvenčního řízení, nebo nebyl konkurs zrušen proto, že majetek byl zcela nepostačující nebo zavedena nucená správa podle zvláštních právních předpisů
- * o tom, že Účastník není v likvidaci
- * o bezdlužnosti Účastníka na daních, pojistném či penále na veřejné zdravotní pojištění a pojistném či penále na sociální zabezpečení a příspěvku na státní politiku zaměstnanosti v České republice
- * o bezdlužnosti Účastníka vůči m. č. Praha 10 a hl. m. Praze
- * o tom, že jsem schopen uhradit nabídnutou kupní cenu

_____ **úředně ověřený podpis Účastníka**

Případné poznámky Účastníka: _____

- Přílohy:**
- 1) **Informace pro subjekt údajů o zpracování jeho osobních údajů**
 - 2) **Právnická osoba - výpis z obchodního rejstříku ne starší tří měsíců (originál nebo úředně ověřená kopie, popř. výpis z jiného zákonem určeného rejstříku)**
 - 3) **Potvrzení o účasti na prohlídce předmětné bytové jednotky (vydává Poskytovatel výběrového řízení na prohlídce bytové jednotky)**
 - 4) **Doklad o složení kauce**

Tento formulář spolu s přílohami je nutné vložit do obálky a obálku splňující náležitosti dle čl. VII. 4. Podmínek tohoto výběrového řízení podat na podatelnu Úřadu městské části Praha 10 ve lhůtě pro podávání přihlášek.

Společná přihláška

Výběrové řízení na prodej volných bytových jednotek č. 31

| | | | | | |
|---------------------|--|-------|--|-------|--|
| ulice: | | č.p.: | | č.o.: | |
| č. bytové jednotky: | | | | | |

Identifikace spoluúčastníků:

| | | | |
|--------------------------|--|-------------------------|--|
| Jméno: | | Jméno: | |
| Příjmení: | | Příjmení: | |
| Datum narození: | | Datum narození: | |
| Adresa trvalého pobytu: | | Adresa trvalého pobytu: | |
| Telefon: | | Telefon: | |
| email: | | email: | |
| č. ú. pro vrácení kauce: | | | |

(oba dále společně též jako "Spoluúčastníci")

ČESTNÉ PROHLÁŠENÍ

My, níže podepsaní Spoluúčastníci, se tímto přihlašujeme do v záhlaví uvedeného výběrového řízení na prodej volné bytové jednotky formou elektronické aukce, a zároveň tímto společně činíme čestné prohlášení:

- * o tom, že souhlasíme s podmínkami tohoto výběrového řízení a budeme v souladu s nimi postupovat
- * o tom, že splníme závazky vítěze tohoto výběrového řízení, pokud se jím staneme
- * o tom, že jsme seznámeni se stavem Bytové jednotky
- * o beztržnosti Spoluúčastníků a jejich statutárních orgánů nebo jejich členů
- * o tom, že vůči majetkům Spoluúčastníků neprobíhá nebo v posledních 3 letech neproběhlo insolvenční řízení, v němž bylo vydáno rozhodnutí o úpadku nebo insolvenční návrh nebyl zamítnut proto, že majetek nepostačuje k úhradě nákladů insolvenčního řízení, nebo nebyl konkurs zrušen proto, že majetek byl zcela nepostačující nebo zavedena nucená správa podle zvláštních právních předpisů
- * o tom, že Spoluúčastníci nejsou v likvidaci
- * o bezdlužnosti Spoluúčastníků na daních, pojistném či penále na veřejné zdravotní pojištění a pojistném či penále na sociální zabezpečení a příspěvku na státní politiku zaměstnanosti v České republice
- * o bezdlužnosti Spoluúčastníků vůči m. č. Praha 10 a hl. m. Praze
- * o tom, že jsme schopni uhradit nabídnutou kupní cenu

úředně ověřený podpis Spoluúčastníka

úředně ověřený podpis Spoluúčastníka

Případné poznámky Spoluúčastníků:

- Přílohy:**
- 1) Informace pro subjekt údajů o zpracování jeho osobních údajů
 - 2) Právníká osoba - výpis z obchodního rejstříku ne starší tří měsíců (originál nebo úředně ověřená kopie, popř. výpis z jiného zákonem určeného rejstříku)
 - 3) Potvrzení o účasti na prohlídce předmětné bytové jednotky (vydává Poskytovatel výběrového řízení na prohlídce bytové jednotky)
 - 4) Doklad o složení kauce

Tento formulář spolu s přílohami je nutné vložit do obálky a obálku splňující náležitosti dle čl. VII. 4. Podmínek tohoto výběrového řízení podat na podatelnu Úřadu městské části Praha 10 ve lhůtě pro podávání přihlášek.

Informace pro subjekt údajů o zpracování jeho osobních údajů (čl. 13 GDPR)

| | |
|--|--|
| totožnost a kontaktní údaje správce osobních údajů | Úřad městské části Praha 10, Vršovická 68, 101 38 Praha 10, e-podatelna: posta@praha10.cz , identifikátor datové schránky: irnb7wg, ústředna: 267093 111 |
| kontaktní údaje pověřence pro ochranu osobních údajů | Mgr. Monika Bendová Mail: monika.bendova@praha10.cz Tel: 267 093 743 |

| | |
|--|--|
| účel zpracování, pro které jsou osobní údaje určeny, a právní základ pro zpracování | Zpracování je nezbytné pro plnění kupní smlouvy, jejíž smluvní stranou bude subjekt údajů, dále pro splnění právní povinnosti, která se na správce vztahuje - plnění subjektu povinného k prodeji nemovitého majetku dle zákona č. 131/2000 Sb. |
| oprávněné zájmy správce osobních údajů nebo třetí strany v případě, kdy je zpracování nezbytné pro účely oprávněných zájmů ÚMČ či třetí strany, kromě případů, kdy před těmito zájmy mají přednost zájmy nebo základní práva a svobody subjektu údajů vyžadující ochranu osobních údajů, zejména pokud je subjektem údajů dítě | Oprávněnými zájmy správce osobních údajů jsou právní tituly, viz výše uvedeno. |
| příjemci nebo kategorie příjemců osobních údajů | <p>Příjemci: Úřad městské části Praha 10, oprávněné úřední osoby zařazené do ÚMČ Praha 10 a osoby jimi nadřízené, znalecké kanceláře pověřené ÚMČ Praha 10 k vypracování znaleckých posudků, advokátní kanceláře pověřené ÚMČ Praha 10 k vypracování kupních smluv, PRAHA 10-Majetková a.s. v rámci realizace prodeje nemovitého majetku formou elektronické aukce, Magistrát hl. m. Prahy, Katastrální úřad, registr smluv, subjekty veřejné správy v rámci kontrolní činnosti dle zvláštních právních předpisů a orgány činné v trestním řízení, popř. další subjekty v zákonem vymezených případech</p> <p>Kategorie: Jméno, příjmení, datum narození, rodné číslo, adresa trvalého bydliště, elektronická adresa pro doručování, čestná prohlášení, číslo účtu, telefon, úředně ověřený podpis</p> |

| | |
|--|--|
| případný záměr předat osobní údaje příjemci ve třetí zemi nebo mezinárodní organizaci | Ne |
| doba, po kterou budou osobní údaje uloženy, nebo není-li ji možné určit, kritéria použitá pro stanovení této doby | 10 let od ukončení spisu |
| existence práva požadovat od správce přístup k osobním údajům, týkajícím se subjektu údajů (fyzická osoba), jejich opravu nebo výmaz anebo výmaz omezení zpracování a práva vznést námitku proti zpracování, jakož i práva na přenositelnost údajů | Právo na přístup, právo na opravu a doplnění, právo na výmaz, právo na omezení zpracování |
| právo odvolat kdykoli souhlas, aniž je tím dotčena zákonnost zpracování založená na souhlasu uděleném před jeho odvoláním | Ne |
| právo podat stížnost u Úřadu pro ochranu osobních údajů (dozorový úřad) | Ano |
| skutečnost, zda poskytování osobních údajů je zákonným či smluvním požadavkem, nebo požadavkem, který je nutné uvést do smlouvy, a zda má subjekt údajů (fyzická osoba) povinnost osobní údaje poskytnout, a ohledně možných důsledků neposkytnutí těchto údajů | Poskytování osobních údajů je smluvním požadavkem, v případě neposkytnutí osobních údajů není možné realizovat prodej nemovitého majetku, tedy zavkladovat změnu vlastnictví Katastrálním úřadem. Zpracování je nezbytné pro plnění kupní smlouvy, jejíž smluvní stranou bude subjekt údajů, dále pro splnění právní povinnosti, která se na správce vztahuje - plnění subjektu povinného k prodeji nemovitého majetku dle zákona č. 131/2000 Sb. |
| informace, zda dochází k automatizovanému rozhodování, včetně profilování a přinejmenším v těchto případech smysluplné informace týkající se použitého postupu, jakož i významu a předpokládaných důsledků takového zpracování pro subjekt údajů (fyzická osoba) | Ne |

Příloha č. 2

| E-aukce volné byty – 31. | | | | | | | | | | | | | | |
|--------------------------|---------------|------|--------------------|---------------|-------------------------|-------------------|---------------------------|--------------------------|----------------------------------|----------------------|-------------------|-------------------------|--|-----------------------------|
| Poř. číslo | Ulice | č.p. | č. bytové jednotky | Velikost bytu | Výměra v m ² | Podlažní umístění | Počet účastníků prohlídek | Počet podaných přihlášek | Cena dle znaleckého posudku v Kč | Nejvyšší podání v Kč | Vítěz E-aukce | Počet příhozů | Přesný konec E-aukce (start 9.11.2020 v 10.00 hodin) | |
| 1 | Kazašská | 1425 | 8 | 1425/10 | 4+1 | 93,0 | 6. NP | 1 | 1 | 6 677 000 | 0 | neprodáno | 0 | 11.11.2020 v 13:00:00 hodin |
| 2 | Škvorecká | 1933 | 1 | 1933/18 | 3+1 | 54,5 | 5. NP | 7 | 3 | 4 283 000 | 4 338 000 | Svatoslav Ondryšek | 7 | 11.11.2020 v 13:32:00 hodin |
| 3 | Bajkalská | 656 | 4 | 656/7 | 2+1 | 46,4 | 2. NP | 22 | 7 | 3 471 000 | 4 205 000 | Igor Klug | 61 | 11.11.2020 v 15:16:00 hodin |
| 4 | Voděradská | 390 | 11 | 390/02 | 1+1 | 46,5 | 1. NP | 7 | 2 | 3 778 000 | 3 778 000 | AAA Realitní fond, a.s. | 1 | 11.11.2020 v 14:30:00 hodin |
| 5 | K Louži | 829 | 10 | 829/9 | 1+0 | 27,0 | 2. NP | 8 | 2 | 2 656 000 | 0 | neprodáno | 0 | 11.11.2020 v 15:00:00 hodin |
| 6 | Ruská | 946 | 88 | 946/8 | 1+1 | 53,6 | 3. NP | 12 | 4 | 4 241 000 | 4 400 000 | Výběr reality, s.r.o. | 9 | 11.11.2020 v 15:42:00 hodin |
| | celkem | | | | | | | 57 | 19 | 25 106 000 | 16 721 000 | | 78 | |



ZÁPIS č. 31

Komise výběrového řízení na prodej volných bytových jednotek formou elektronické aukce – 31.

konané dne 4. 11. 2020

ÚMČ Praha 10, Vršovická 68, v kanceláři č. A112, ÚMČ Praha 10,
budova A, 1. patro

Přítomni: Mgr. Václav Vlček, Bc. Iva Petřinová, Mgr. Jakub Ďurica

Omluveni: --

Nepřítomni: --

Hosté: za PRAHA 10 - Majetková a.s., Zdenka Kohoutková

Zapsala: Šárka Žiláková, OMP

Program jednání:

1. Zahájení komise.
2. Otevření a vyhodnocení došlých přihlášek v rámci výběrového řízení na prodej volných bytových jednotek formou elektronické aukce – 31.
3. Různé
4. Závěr

K projednávaným bodům jednání:

Zasedání komise bylo zahájeno dne 4. 11. 2020 v 10:00 hod., vedl ho předseda Mgr. Václav Vlček, který přivítal všechny přítomné členy komise, seznámil je s navrhovaným programem a skončilo v 10: 40 hod. Komise se sešla v počtu 4 členů a byla usnášeníschopná.

1. Zahájení komise

2. Otevření a vyhodnocení došlých přihlášek v rámci výběrových řízení na prodej volných bytových jednotek formou elektronické aukce – 31.

Předmětem výběrového řízení na prodej volných bytových jednotek formou elektronické aukce – 31. je 6 volných bytových jednotek, které se nachází v domech, ve kterých proběhl prodej bytových jednotek jejich oprávněným nájemcům.

Organizací výběrového řízení vč. elektronické aukce je pověřena společnost PRAHA 10 - Majetková a.s., IČO: 272 05 703, se sídlem Vršovická 1429/68, PSČ 101 38.

Během I. kola se uskutečnily 3 prohlídky každé volné bytové jednotky pro potenciální zájemce, kterých se zúčastnilo v rámci celého výběrového řízení **celkem 57 zájemců**. Počet účastníků prohlídek ke každé konkrétní bytové jednotce je uveden v příloze č. 1 tohoto Zázpisu.

Ve lhůtě pro podání přihlášek, tj. od 21. 9. 2020 do 2. 11. 2020 do 16.00 hod. bylo v rámci celého výběrového řízení **doručeno celkem 19 přihlášek**. Jedna přihláška byla doručena po termínu. Počet doručených přihlášek ke každé konkrétní bytové jednotce je uveden v příloze č. 1 tohoto Zázpisu.

Po otevření obálek s přihláškami a kontrole přihlášek komise konstatuje, že z **celkového počtu 19 ve lhůtě podaných přihlášek jich 17 vyhovělo podmínkám** výběrového řízení vč. složené jistoty. Podrobněji viz Příloha č. 2 tohoto Zázpisu.

Seznam osob, které podaly přihlášku do výběrového řízení ke každé konkrétní volné bytové jednotce, je součástí přílohy č. 2 Zázpisu.

3. Různé

4. Závěr

Komise se usnesla, že na základě kontroly doručených přihlášek **zařazuje do II. kola výběrového řízení** (tj. elektronické aukce) k jednotlivým volným bytovým jednotkám **celkem 17 přihlášek**, které splnily podmínky výběrového řízení, těchto osob. Zařazení jednotlivých účastníků do II. kola výběrového řízení (tj. elektronické aukce) k jednotlivým volným bytovým jednotkám je uvedeno v příloze č. 2 Zázpisu.

PŘÍTOMNO: 4

PRO: 4

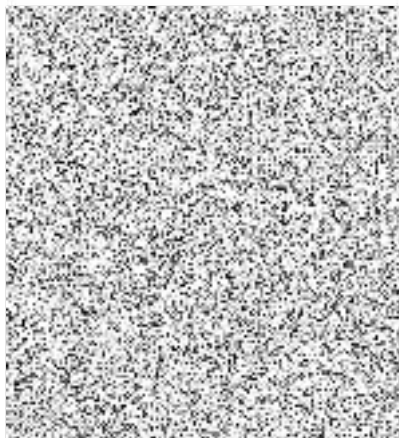
PROTI: 0

ZDRŽEL SE: 0

Jednání komise bylo ukončeno dne 4. 11. 2020 v 10:40 hodin

Zapsala: Šárka Žiláková, OMP

Schválil: Mgr. Václav Vlček, předseda Komise



Příloha č. 1 zápisu komise

| Pořadí bytové jednotky | Ulice | č. p. | č. or. | č. bytové jednotky | výměra v m ² | Podlažní umístění | Odhadní cena v CZK | Výše kauce v CZK | počet účastníků prohlídek | počet ve lhůtě doručených příhlášek |
|------------------------------|---------------|-------|--------|-----------------------|----------------------------|----------------------|-----------------------|---------------------|---------------------------------|--|
| 1 | Kazašská | 1425 | 8 | 1425/10 | 93,0 | 6. NP | 6 677 000 | 667 700 | 1 | 1 |
| 2 | Škvorecká | 1933 | 1 | 1933/18 | 54,5 | 5. NP | 4 283 000 | 428 300 | 7 | 3 |
| 3 | Bajkalská | 656 | 4 | 656/7 | 46,4 | 2. NP | 3 471 000 | 347 100 | 22 | 7 |
| 4 | Voděradská | 390 | 11 | 390/02 | 46,5 | 1. NP | 3 778 000 | 377 800 | 7 | 2 |
| 5 | K Louži | 829 | 10 | 829/9 | 27,0 | 2. NP | 2 656 000 | 265 600 | 8 | 2 |
| 6 | Ruská | 946 | 88 | 946/8 | 53,6 | 3. NP | 4 241 000 | 424 100 | 12 | 4 |
| | celkem | | | | | | | | 57 | 19 |

| Seznam účastníků výběrového řízení na prodej volných bytových jednotek formou elektronické aukce 31. | | | | | | | | | | | | |
|--|-----------------|-------|--------|--------------------|------------------|--------------------------|------------------|---------------------|--------------------------------|--------------|-------------------------------------|----------------------------|
| řpř | Bytová jednotka | | | | Účastník | | | Splnění podmínek VŘ | | | Starovísko komise výběrového řízení | |
| | Ulice | č. p. | č. or. | č. bytové jednotky | poř. č. uchazeče | příjmení a jméno / název | bydliště / sídlo | datum narození / k | formální náležitosti přihlášky | placená kaše | | přítomnost účasti na aukci |
| 1 | Karčská | 1425 | 8 | 1425/10 | 1 | | | | ano | ano | ano | ano |
| 2 | Švovická | 1933 | 1 | 1933/18 | 1 | | | | ano | ano | ano | ano |
| 3 | Švovická | 1933 | 1 | 1933/18 | 2 | | | | ano | ano | ano | ano |
| 4 | Švovická | 1933 | 1 | 1933/18 | 3 | | | | ano | ano | ano | ano |
| 5 | Bajkalská | 656 | 4 | 656/7 | 1 | | | | ano | ano | ne | chybí doklad o prohlídce |
| 6 | Bajkalská | 656 | 4 | 656/7 | 2 | | | | ano | ano | ano | ano |
| 7 | Bajkalská | 656 | 4 | 656/7 | 3 | | | | ano | ano | ano | ano |
| 8 | Bajkalská | 656 | 4 | 656/7 | 4 | | | | ano | ano | ano | ano |
| 9 | Bajkalská | 656 | 4 | 656/7 | 5 | | | | ano | ano | ano | ano |
| 10 | Bajkalská | 656 | 4 | 656/7 | 6 | | | | ano | ano | ano | ano |
| 11 | Bajkalská | 656 | 4 | 656/7 | 7 | | | | ano | ano | ano | ano |
| 12 | Voděradská | 390 | 11 | 390/02 | 1 | | | | ano | ano | ano | ano |
| 13 | Voděradská | 390 | 11 | 390/02 | 2 | | | | ano | ano | ano | ano |
| 14 | K. Loučl | 829 | 10 | 829/9 | 1 | | | | ano | ano | ne | chybí doklad o prohlídce |
| 15 | K. Loučl | 829 | 10 | 829/9 | 2 | | | | ano | ano | ano | ano |
| 16 | Ruská | 946 | 88 | 946/8 | 1 | | | | ano | ano | ano | ano |
| 17 | Ruská | 946 | 88 | 946/8 | 2 | | | | ano | ano | ano | ano |

