

**Rada MČ Praha 10**

Úřad MČ Praha 10,  
Vršovická 68, 101 38 Praha 10  
k rukám:

**MgA. David Kašpar**

Místostarosta MČ Praha 10

Dobrý den,

Na základě dohody z našeho jednání vedeného videokonferencí dne 10.11.2020 Vám předávám podpisový arch Petice za odvolání ředitelky MŠ Nučická (Nedvězská).

Důvodem pro vyvolání petice je dlouhodobě neuspokojivý stav vedení MŠ Nučická (odloučené pracoviště MŠ Nedvězská), přičemž pokusy o navázání dialogu rodičů s paní ředitelkou Vladimírou Horovou trvají od školního roku 2017/18, nicméně byly neúspěšné a neutešená situace trvá doposud.

**Za jediné možné řešení situace považujeme v tuto chvíli odvolání paní ředitelky Bc. Vladimíry Horové z funkce ředitelky MŠ Nučická (Nedvězská) a vyvolání konkurzu pro obsazení této funkce v nejkratším možném termínu.**

V dlouhodobějším horizontu by dávalo smysl rozdělení škol na samostatné jednotky, protože pod současným vedením se ukázala negativa řešení společného fungování dvou MŠ – společný investiční rozpočet neumožňuje efektivní rozvoj obou škol současně, schvalování rozvojových i provozních aktivit bez delegované odpovědnosti vyžaduje vždy souhlas ředitele školy a umožňuje pozitivní/negativní preferenci jednoho pracoviště.

Hlavní nedostatky vedoucí nás jako rodiče dětí navštěvující MŠ Nučická k tak ráznému požadavku vidíme v následujících tématech:

- 1) Vyúčtování plateb za stravné/kroužky/školné  
Od 11/2018 není rodičům poskytována informace o výši přeplatku/nedoplatku systematicky a předem. Částka přeplatku na účet/výzva k úhradě nedoplatku přichází bez další informace o způsobu výpočtu. MŠ reaguje až na výzvu k vysvětlení částky, často dochází k reklamaci částky, k přepočtu částky docházelo v některých případech i opakovaně. Jsou zaznamenány i případy, kdy k vyplacení došlo až po urgenci ze strany rodiče. Existuje podezření, že pokud kontrolu neprovede každý rodič, je možné, že vyúčtování je provedeno nepřesně a tedy nesprávně.
- 2) Evidence dětí – jsou zaznamenány případy, kdy došlo ke ztracení zasílané přihlášky školou (prázdninový provoz), dokumenty k docházce jsou ze strany rodičů zasílány opakovaně, rodiče zaznamenali i nabídku volného místa pro dítě, které už do školy chodí.
- 3) Nakládání s osobními údaji – Subjekty údajů nejsou dostatečně informovány o rozsahu zpracování osobních údajů, informace jim není poskytována nejpozději se začátkem zpracování. Informace poskytovaná na webu (písemná verze vyvěšena ve škole) <https://www.ms-nedvezska-nucicka.cz/ochrana-osobnich-udaju> neposkytuje úplnou a správnou informaci o zpracování, tak jak je uloženo článkem 13 GDPR, od subjektů údajů jsou požadovány informace nad rámec právního základu běžného pro zpracování osobních údajů mateřskou školou, mj.:

- nahlášení osob, které budou dítě vyzvedávat, i když se jedná o přihlášku, dítě nakonec nemusí být přijato (přihláška k prázdninovému provozu)
- telefonický kontakt rozdělený na otce, matku a další osoby, adekvátní je ale kontakt na žadatele-zákonného zástupce, který žádost podepsal.

Subjekty údajů pak dále rozhodně nejsou informovány v souladu s GDPR o způsobu nakládání s jejich podpisy, oprávněným použitím jejich e-mailové adresy, MŠ chybně pracuje se souhlasy a evidencí e-mailů. Na školní zahradě jsou umístěny kamery, které ale nejsou MŠ nijak komunikovány z pohledu ochrany osobních údajů, přičemž zahrada je primárně určena dětem, není tedy jasné, jestli a za jakým účelem je pořizován záznam dětí nebo kdo k němu má přístup a za jakých podmínek.

- 4) (NE)poskytování informací rodičům – pro ilustraci aktuální situace uvádím, že ve školním roce 2019/20 neproběhly třídní schůzky, slíbená náhradní informace e-mailem také nebyla zaslána, základní (nedostatečná) informace o organizaci školního roku byla zveřejněna na webu až dne 5.10.2020, informace jsou dostupné výhradně na webu, nicméně zde chybí školní řád a ucelená informace nutná po nástupu do MŠ - režim přístupu do budovy, financování „mimoškolních“ aktivit-fungování zástupců rodičů, forma autorizace a pravidla pro vyzvedávání dětí jinou osobou, informace jsou často zavádějící (informace o platbě na fond rodičů). Aktualizace webových stránek (redesign) byla slibována několik let i přes nabídku aktivních rodičů na jejich tvorbu zdarma, cca rok a půl MŠ neměla funkční web. Učitelky mají nyní údajně zákaz komunikovat s rodiči e-mailem.

O odvolání zástupkyně pro MŠ Nučická D. [REDAKCE] ze dne 6.10.2020 nebyli rodiče ani zástupci rodičů nijak informováni, stejně tak o její případné nástupkyni nebo převzetí odpovědnosti. Od 6.10.2020 tak nemá MŠ Nučická zástupkyni bez náhrady. Informace v posledních letech byly poskytovány zmatečně, často se měnily nebo nebyly poskytnuty vůbec. Mnoho rodičů má negativní zkušenost s rychlostí reakce paní ředitelky Horové na dotazy, mnohými podněty se nezabývala vůbec nebo nedostatečně (viz níže).

- 5) Finance a podklady – rodiče ze strany paní ředitelky Horové zaznamenali situace, kdy nebyla dořešena úhrada škody z pojistky (brýle), kdy došlo k výrazně opožděnému dodání podkladů k OČR v Covid situaci, o nesrovnalostech při vyúčtování (Ad1) již byla řeč.

Na podzim 2019 byly v rámci brigády rodičů urychleně demontovány herní prvky ze zahrady v údajně havarijním stavu s příslibem snahy získat investici z MČ Praha 10 na jejich obnovu, nikdy však už nebyl komunikován rodičům výsledek žádosti. Následně na výzvu ředitelky Horové byl pořízen majetek (skluzavka) ze zůstatku zbývajících peněz fondu rodičů tak, že nákup svahové skluzavky realizoval rodič jako soukromá osoba, poslední doklad je faktura za skluzavku s místem dodání na zahradu MŠ Nučická, paní ředitelka byla opakovaně žádána o majetkové dořešení (darovací smlouva, předávací protokol apod.). V tuto chvíli je tak pro rodiče nejasné, jak figuruje svahová skluzavka v evidenci majetku MŠ/MČ Praha 10 jako majitele pozemku.

- 6) Odchody pedagogů – rodiče i děti velmi neradi sledují odchody milých, aktivních a oblíbených učitelek a bezdůvodné odvolávání zástupkyň ředitelky pro MŠ Nučická. Pro děti ve školkovém věku je obzvlášť obtížné se vyrovnat s takovými změnami a rodiče zase cítí signály, že personální situace je napjatá, což se odráží v tom, že

učitelky pracují ve značném nekomfortu, přičemž je zřetelné, že by se rády věnovaly aktivitám nad rámec výuky, ale nedostávají k tomu od vedení prostor nebo je jim v tom dokonce aktivně bráněno. Kroužky vedené učitelkami byly zrušeny bez další komunikace ze dne na den na konci října 2020.

- 7) Bezpečnost – v otázce bezpečnosti jsou situace, které rodiče vnímají, upozorňují na ně ať už přímo, přes zástupce rodičů nebo učitelky, přičemž ale dochází k jejich nápravě po neadekvátně dlouhém čase, nejsou napraveny vůbec, nebo dochází k jejich opakování. Za zmínku stojí cca rok! chybějící petlice na bráně školní zahrady, opakovaně přistižení a hlášení volně pobíhající psi na školní zahradě, parkující auta na školní zahradě, dlouhodobě neřešené chybějící zábradlí u schodů vedoucích k wc na školní zahradě určené dětem (i přes nabídku aktivního rodiče, že zábradlí zdarma vyrobí), provozním personálem a ředitelkou dlouho neřešené padající větve břízy na školní zahradě, které byly pokáceny až po intervenci paní zástupkyně opakované dotazy, připomínky na podivně fungující čipy pro otevírání vstupních dveří školní budovy a nedovírající tyto vstupní dveře. Několik týdnů! jsou nyní volně přístupné třídy, protože byly odstraněny zámky, přičemž nebyla přijata žádná opatření omezující přístup rodičů až k nim.

Vážený pane místostarosto, vážená městská rado, věřím, že jakmile si prostudujete všechny materiály včetně souběžně vedené petice od pedagogického sboru MŠ Nučická, uznáte, že jsme se ne vlastní vinou ocitli v nelehké situaci, kdy i přes veškerou snahu o rozvoj „naší“ MŠ, jsme v podstatě na pokraji kolapsu.

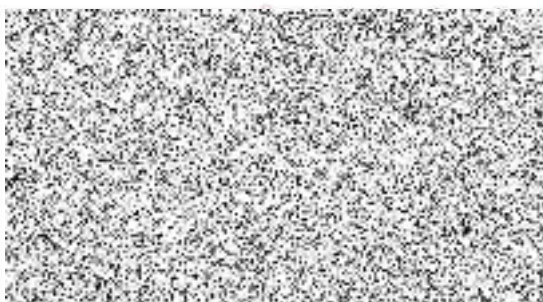
Žádáme Vás proto, abyste zasáhli a vyměnili vedení MŠ Nučická (Nedvězská) tak, že nové vedení bude vytvářet respektu plnou a přátelskou atmosféru jak pro pedagogy, tak zejména pro děti.

Jsem přesvědčen, že současný tým pedagogů ve spolupráci s rodiči po změně vedení dokáže v krátkém čase zajistit výrazné zlepšení prostředí v MŠ Nučická, protože to je především naším společným cílem.

Postup řešení či jakékoliv další informace týkající se naší petice, prosím, komunikujte přímo se mnou.

Děkuji

Za rodiče vyhlízející radostnější zítřky



Příloha: Podpisový arch Petice za odvolání ředitelky MŠ Nučická (Nedvězská) z portálu petice.com ze dne 11.11.2020 (zdroj: <https://www.petice.com/odvolani-editelky-m-nuicka-nedvzska>)

Podpisový arch Petice za odvolání ředitelky MŠ Nučická (Nedvězská) z portálu petice.com ze dne 11.11.2020 (zdroj: [https://www.petice.com/odvolani\\_editelky\\_m\\_nuicka\\_nedvz-ska](https://www.petice.com/odvolani_editelky_m_nuicka_nedvz-ska))

Text petice:

*Vážení, prosíme Vás o podpoření petice, protože jsme přesvědčeni, že:*

- 1) Je ohroženo kvalitní vzdělávání dětí. Pokud nic neuděláme, začnou z MŠ odcházet učitelky a my nechceme už žádný další odchod pedagoga. Chceme v naší odloučené školce zástupkyni ředitelky, která bude mít delegovanou odpovědnost a kompetence příslušné funkci, a která bude mít naši školku na prvním místě.*
- 2) Je ohrožena bezpečnost dětí. Naše snahy a snahy učitelek o nápravu jsou řešeny příliš dlouho a příliš vágně. Chceme, aby byla bezpečnost prioritou a chceme, aby se nedostatky v této oblasti řešily v nejkratším možném čase a trvale.*
- 3) Odhalujeme chyby ve vyúčtování příliš často a příliš často se ředitelce "ztrácí" dokumenty, maily. Komunikace směrem k rodičům od ředitelky MŠ rozhodně není konzistentní, srozumitelná a často není vůbec žádná. Dále nevěříme, že je s penězi, které platíme, nakládáno správně, protože nedostáváme informaci o výpočtu částky vyúčtování hned a opakovaně řešíme reklamace. Chceme dostávat řádné informace a chceme, aby bylo s našimi penězi nakládáno transparentně.*
- 4) Je ohroženo dokončení projektu Přírodní zahrada, na který byla získána dotace. Nechceme, aby se ředitelka MŠ distancovala od projektu, který výrazně zlepší prostředí na zahradě, zvláště, když se jedná o jediný reálný investiční projekt za poslední roky i roky budoucí. Chceme, aby vedení MŠ bylo motivované projekt dokončit a vnímalo ho jako prioritu i příležitost pro nastartování dalších investic do prostředí MŠ.*
- 5) Panuje neochota komunikovat plány MŠ. Není nám lhostejné, co dělají naše děti a chceme vědět, že se MŠ snaží hledat investiční příležitosti, že má jasnou představu o financování mimoškolních aktivit. Že aktivní rodiče zapojují do plánování i realizace takových činností, a že si takového přístupu rodičů váží.*

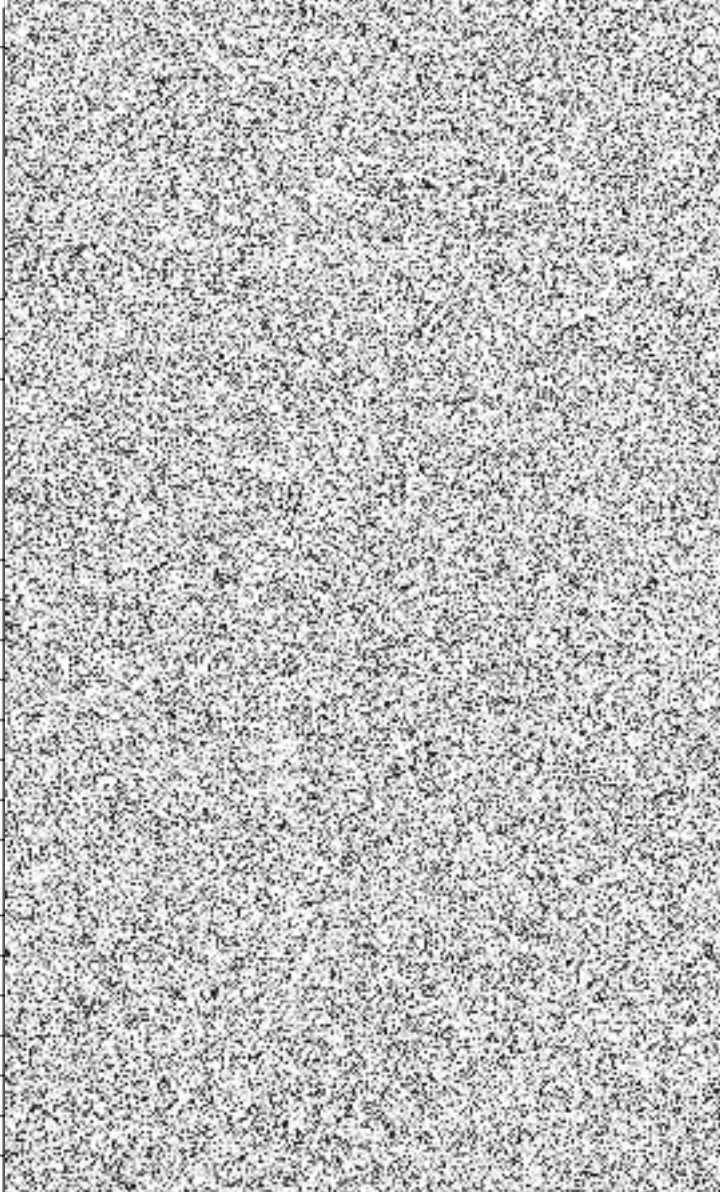
*Protože máme více než 1,5roční zkušenost s vyjednáváním s paní ředitelkou Horovou, tak víme, že vyjednávání "po dobrém", ale i nabízení pomoci jak materiální, tak i ve formě spousty pracovních hodin zadarmo končí na naprostém nezájmu, odmítání, neochotě hledat konstruktivní řešení, a hlavně jen nekonečnými sliby. Protože se navíc situace v průběhu času zhoršuje, došla nám trpělivost a žádáme jasnou změnu. Nejedná se o blesk z čistého nebe, paní ředitelka opakovaně čelí stížnostem a kontrolám, což by se nedělo, kdyby svoje povinnosti plnila řádně a se zájmem o zlepšení prostředí v MŠ. Zároveň ale zásadně odmítáme, že bychom v minulosti stížnosti iniciovali, protože jsme se dosud vždy snažili o dialog a hledání řešení, což anonymní stížnosti negují.*

*Jednotlivé příběhy, které nás dovedly až k tomuto kroku, rádi na požádání převyprávíme a věřte, že jich není málo, a že jsou mnohdy až absurdní.*

*Děkujeme za podporu a věříme ve změnu, která konečně nastartuje obrodu spolupráce rodičů a školky.*

Petiční arch – Petice za odvolání ředitelky MŠ Nučická (Nedvěžská) z portálu petice.com (aktuální k 11.11.2020)

#	Jméno, Příjmení	E-mailová adresa	Komentář - důvody podepsání petice
1			
2			
3			
4			
5			
6			
7			
8			Souhlasím se zněním petice a osobně již s druhým dítětem ve školce prožívám stále stejné situace. Personál se střídá jak na běžícím pásu a paní ředitelka moc nekomunikuje. V časových úsecích, kdy se situace zdála lepší, vždy byla ve školce schopná zástupkyně, která s rodiči komunikovala a zařizovala akce. Neexistence vyúčtování v posledním roce je další doklad, že není vše v pořádku.
9			
10			
11			
12			Souhlasím se všemi body v petici
13			
14		svetlana	
15			
16			
17			Podepisuji protože, nejsem spojena s vedením školky ze strany ředitelky, nulová komunikace, nesrovnalosti v přijímání řízení, kdy např. ředitelka přijala naše dítě a po dvou měsících docházky nám volala, že se uvolnilo místo, zda chceme nastoupit. Byla překvapena, že již školku navštěvujeme. Dale odstranění hracích prvků na zahradě, nedoresené dotace, žádné přehledy ohledně vyúčtování stravného, apod. Situace je dlouhodobá a školka nemá dobré reference. Přejí si, aby děti a jejich učitelky byly spokojeny a ne pod tlakem.
18			
19			Souhlasím s výše uvedenými body, bohužel..
20			

21		Podepisuji, protože výše uvedené je pravdivé, bohužel. Školka má krásnou a rozsáhlou zahradu, která spíše chátrá (až díky aktivním rodičům se tam něco nového za poslední rok objevilo). Učitelky byly a jsou vždy milé, jen jejich fluktuace velice podivná pro pochopení rodičů, a ke smutku dětí, které si je oblíbily. Často se slibuje, a informace "pokud už nějaká dorazí k rodiči", tak je mnohokrát neúplná a dále se dotazujete, jak to vlastně má být/kde nastala chyba, proč?! Situace je rok od roku horší (od 2017, kdy nastoupilo první dítě).
22		
23		
24		
25		Pedagogové ve školce jsou naprosto perfektní, leč politika která zde panuje negativně ovlivňuje jak lektory tak rodiče. Neustálé podepisování jakýchsi papírů, pak jejich stornování - týkajících se nejen plateb. Různé přeplatky byly rozesílány a poté zase stornovány, že je vlastně vše špatně spočítáno. Paní ředitelka vůbec nereaguje na emaily, byť jde i o obyčejný dotaz ohledně docházky dítěte...
26		
27		
28		
29		
30		Souhlasím že situace ve školce je čím dál horší
31		
32		
33		Podepisuji, protože chci podpořit učitelky v MŠ Nučická a protože chci pohodovou a fungující školku pro své dítě.
34		
35		
36		
37		
38		Souhlasím s výše uvedenými skutečnostmi.
39		
40		

41		
42		
43		
		<p>Souhlasím s uvedenými body petice. Prosim o nápravu. Ve školce mám již druhé dítě, proto mohu hodnotit situaci od počátku nástupu paní ředitelky po roce 2017. Bohužel od počátku není k dispozici aktivní komunikace a jasné sdílení informací ze strany paní ředitelky, na což rodiče upozorňovali téměř na všech třídních schůzkách od toho roku 2017. Informační tok se zlepšil po nástupu paní zástupkyně [REDACTED] nicméně aktuálně je tato z nejasných důvodů odvolána a informovanost opět vážně. Nesouhlasím tímto také s odvoláním paní [REDACTED]. Tento rok se třídní schůzky vůbec nekonaly, není nastaven pravidelný mailing na rodiče, newslettery o dění a novinkách ve školce atd. Dále opravdu postrádám jasné a pravidelné informace ohledem vyúčtování, nastavení a dodržování termínů, kdy budou tyto informace sdělovány a jakou kontaktní osobou. Paní ředitelka bohužel víceméně ve školce není přítomna, převážnou část své energie a zájmů směřuje primárně do MŠ Nedvěžská. Jako rodič se s tímto stavem cítím velmi nekomfortně - uvítala bych osobnější přístup a větší angažovanost i v naší školce. Během doby působení paní ředitelky ze školky odešlo mnoho skvělých učitelek, což je obrovská škoda. Za tuto dobu se ve školce také řešilo několik bezpečnostních závad, jejichž oprava trvala neúměrně dlouho (v řádu měsíců). Stejně tak postupem doby dochází k omezení v aktivitách pro děti (např. bruslení a další kroužky), odstranění herních prvků ze zahrady z důvodu špatného stavu (k jejich náhradě došlo primárně přičiněním Klubu rodičů, atd.). Těch věcí okolo, co mne zahlcují negativním pocitem z provozu školky, opravdu není málo a na mnohé bylo mnohokrát upozorňováno a prostřednictvím Klubu rodičů s paní ředitelkou snaženo oddiskutovat, často ale bez posunu k dalšímu zlepšení. Je smutné sledovat z jiných školek, jak to lze dělat jinak-lépe-ke spokojenosti všech.</p>
44		
45		
46		
47		
48		
49		
50		

51		Souhlasím s textem petice. K tomu ještě přidávám, že nesouhlasím s nedávným odvoláním paní [redacted] z pozice zástupkyně ředitelky. Paní [redacted] jsem poznal jako vysoce aktivní ženu, která ve školce působila i nad rámec svých povinností. Navíc dobře komunikovala s rodiči.
52		
53		
54		
55		
56		
57		
58		
59		
60		Paní učitelky dělají v rámci svých možností výbornou práci, [redacted] se do školky těší. To ale neznamená, že by školka nemohla fungovat otevřeněji a aktivněji. Škoda každé chvíle, kdy se tak neděje.
61		Odvolání z funkce paní [redacted]
62		
63		
64		