

Důvodová zpráva

Řediteli Centra sociální a ošetrovatelské pomoci v Praze 10, p. o. (dále jen „CSOP“), bylo usnesením RMČ č. 313 ze dne 30. 4. 2019 uloženo předkládat RMČ čtvrtletně informaci o provozu a hospodaření CSOP (dále jen „informace“).

Na základě výše uvedeného je RMČ předkládána informace zpracovaná pracovníci pověřenou řízením CSOP, která je přílohou č. 1 tohoto materiálu.

Z informace předložené od CSOP je zřejmé, že k 31. 3. 2020 bylo hospodaření organizace ziskové. Organizace vykázala celkový výsledek hospodaření + 13 336,0 tis. Kč, výsledek hospodaření z hlavní činnosti byl ve výši + 11 163,2 tis. Kč a z vedlejší hospodářské činnosti činil + 2 172,8 tis. Kč.

Celkové výnosy z hlavní činnosti dosáhly k 31. 3. 2020 výše 58 192,0 tis. Kč. Jejich výši ovlivnily zejména výnosy z prodeje služeb ve výši 15 719,7 tis. Kč, příspěvek na provoz od zřizovatele ve výši 38 468,7 tis. Kč, výnosy z prodeje vlastních výrobků (výnosy kuchyní za stravu) ve výši 3 508,3 tis. Kč.

Celkové náklady v hlavní činnosti k 31. 3. 2020 činily 47 028,9 tis. Kč. Nejvyšší podíl na celkových nákladech mají osobní náklady ve výši 32 931,2 tis. Kč, dále nákup ostatních služeb ve výši 6 917,8 tis. Kč, spotřeba materiálu ve výši 2 840,0 tis. Kč, odpisy dlouhodobého majetku ve výši 2 541,2 tis. Kč spotřeba energií ve výši 1 135,2 tis. Kč.

Celkové výnosy z vedlejší hospodářské činnosti činily v tomto období 2 517,2 tis. Kč. Nejvyšší položkou jsou výnosy z pronájmu ve výši 1 501,8 tis. Kč a výnosy z prodeje vlastních výrobků (výnosy kuchyní za stravu) ve výši 1 007,8 tis. Kč.

Celkové náklady z vedlejší hospodářské činnosti byly v tomto období 344,4 tis. Kč. Nejvyšší položkou byl nákup ostatních služeb ve výši 213,7 tis. Kč a náklady z drobného dlouhodobého majetku ve výši 121,2 tis. Kč.

**Informace o provozu a hospodaření CSOP
v Praze 10, p. o. k 31. 03. 2020**

1. Hospodaření CSOP

K 31. 3. 2020 jsme hospodařili se ziskem 11 163 tis. Kč – v hlavní činnosti, ve vedlejší hospodářské činnosti se ziskem 2 173 tis. Kč, celkem zisk 13 336 tis. Kč.

2. Plnění výnosů (hlavní činnost) – srovnání s rozpočtem na rok 2020

Skutečnost 1. Q. 2020	58 192 tis. Kč
Rozpočet 2020	218 972 tis. Kč
Plnění:	26,58 %
Překročení	3 449 tis. Kč

v tis. Kč

Výnos	Upravený rozpočet 2020	Přepočítaný rozpočet k 31. 03. 2020	Skutečnost k 31. 03. 2020	Rozdíl
Výnosy z prodeje vlastních výrobků	19 178	4 795	3 508	-1287
Výnosy z prodeje služeb	54 545	13 637	15 720	+2 083
Ostatní výnosy z činnosti	2	0	228	+228
Čerpání fondů	0	0	0	0
Finanční činnosti	5	1	1	0
Příspěvky a dotace – na provoz od MČ	92 325	23 081	38 469	+15 388
Příspěvky a dotace – příspěvky od MČ (audit)	100	25	0	-25
Příspěvky a dotace - dotace	48 053	12 013	0	-12 013
Příspěvky a dotace - odpisy EU	1 064	266	266	0
Příspěvky a dotace - dětské skupiny	3 700	925	0	-925
Celkem	218 972	54 743	58 192	+3 449

Výnosy z prodeje vlastních výrobků jsou nižší, než bylo předpokládáno v rozpočtu – jedná se o výnosy kuchyní, které jsme převzali k 1. 1. 2020 od Školních jídelen. Částka 1 008 tis. Kč uvedená v rozpočtu je zaúčtována do vedlejší hospodářské činnosti. To znamená, že skutečnost

činí celkem 4 516 tis. Kč. V měsíci dubnu provedeme změnu v rozpočtu, kdy výnosy i náklady kuchyní rozdělíme na hlavní a vedlejší činnost.

Vyšší jsou výnosy z prodeje služeb o +2 083 tis. Kč (viz následující tabulka Přehled plnění výnosů z prodeje služeb). Ostatní výnosy z činnosti (ty se rozpočtují pouze u kuchyní - zde se jedná o výnosy ve výši 2 tis. Kč ročně a jde o příjem za čipy pro rezervaci stravy) jsou ve výši 228 tis. Kč. Jedná se především o vyúčtování zdravotních pojišťoven za minulá účetní období (rok 2019).

Dotace a granty jsme neobdrželi vzhledem k tomu, že jsme o ně zapomněli požádat. Příspěvek na provoz od MČ Praha 10 máme ve výši pěti měsíčních příspěvků, pro překlenutí doby, než případně obdržíme grant II, o který jsme žádali 21. 4. 2020. Dotaci na Dětské skupiny jsme dosud neobdrželi.

2.1. Výnosy z prodeje služeb

Skutečnost 1. Q. 2020	15 720 tis. Kč
Rozpočet 2020	54 545 tis. Kč
Plnění:	28,82%
Překročení	2 083 tis. Kč

Hlavní rozdíly – nárůsty (popřípadě snížení) jsou vyčísleny v tabulce:

Přehled plnění výnosů z prodeje služeb k 31. 03. 2020 v tis. Kč

středisko	Rozpočet 2020	Přepočítaný rozpočet k 31. 03. 2020	Skutečnost k 31. 03. 2020	Rozdíl
Domov pro seniory Zámeček	4 784	1 196	1 173	-23
Domov se zvláštním režimem Zámeček	10 703	2 676	2 806	+130
Odlehčovací služby Zámeček	891	223	264	+41
Domov pro seniory Zvonková	7 276	1 819	2 112	+293
Domov se zvláštním režimem Zvonková	5 472	1 368	1 616	+248
Odlehčovací služby Zvonková	891	223	198	-25
Domov pro seniory U Vršovického nádraží	10 185	2 547	3 155	+608

Odlehčovací služby U Vršovického nádraží	1 221	305	368	+63
Domácí zdravotní péče	3 852	963	1 529	+566
Pečovatelská služba	5 800	1450	1 552	+102
Středisko Jakutská	2 550	637	645	+8
Studentský dům	920	230	302	+72
Celkem	54 545	13 637	15 720	+2 083

Navýšení je z titulu vyšší obloženosti u pobytových služeb, než předpokládal rozpočet (ten předpokládá obloženost ve výši 95%). Na konci měsíce března nám již začíná klesat počet klientů v důsledku opatření při pandemii koronaviru (povinnost zajistit 10% kapacity lůžek pro případné karantény). V následujícím čtvrtletí předpokládáme, že se propad ještě prohloubí.

U Domácí zdravotní péče jsou pouze zálohové platby hrazené paušálem u VZP (podle Dodatku ke Zvláštní smlouvě platí pojišťovna VZP paušální částku, která je v následujícím roce předmětem vyúčtování).

U Pečovatelské služby se jedná o navýšení sazeb za úkony pečovatelské služby od 1. 1. 2020.

3. Plnění nákladů – hlavní činnost – srovnání s rozpočtem na rok 2020

Skutečnost 1. Q. 2020 47 029 tis. Kč

Rozpočet 2020 218 972 tis. Kč

Plnění 21,48 %

Úspora 7 714 tis. Kč

Plnění dle jednotlivých nákladových položek:

v tis. Kč

Č. účtu	Název účtu	Rozpočet 2020	Přepočítaný rozpočet k 31. 03. 2020	Skutečnost k 31. 03. 2020	Rozdíl
501	Spotřeba materiálu	14 246	3 561	2 840	-721
502	Spotřeba energie	10 210	2553	1 135	-1 418
511	Opravy a udržování	4 490	1 122	391	-731
512	Cestovné	460	115	92	-23
513	Náklady na repre	80	20	5	-15

518	Ostatní služby	30 595	7 649	6 918	-731
521- 527	Osobní náklady celkem	147 301	36 825	32 931	-3 894
531	Daň silniční	0	0	0	0
532- 549	Ostatní náklady z činností	0	0	19	+19
551	Odpisy	10 282	2 571	2 541	-30
556	Tvorba opravných položek	0	0	0	0
557	Náklady z vyřazených pohledávek	0	0	0	0
558	Náklady z drobného dlouhodobého majetku	1 308	327	157	-170
542	Pokuty a penále	0	0	0	0
591	Daň z příjmu	0	0	0	0
	Celkem	218 972	54 743	47 029	-7 714

Úspora

Úsporu vykazujeme především:

- 501 - spotřeba materiálu - šetříme na zdravotním materiálu, materiálu na údržbu, kancelářských potřebách, ergo materiálu. Tyto náklady obsahují i náklady pořízených ochranných prostředků v rámci opatření proti nákaze koronavirem. Dále nenakupujeme téměř žádné vybavení.
- 511 - opravy a udržování – provádíme pouze nezbytné opravy
- 518 - ostatní služby:
 - ✓ školení proběhnou až v dalších čtvrtletích, plánovaná školení byla ohledně koronaviru pozastavena
 - ✓ softwarové služby plánujeme využít více v dalších čtvrtletích
 - ✓ úklid - šetříme oproti rozpočtu, nebylo tolik úklidů bytů před dokončením a bylo méně jednorázových úklidů, ty proběhnou až v dalších čtvrtletích i v návaznosti na koronavirus
 - ✓ servis a revize - snažíme se provádět pouze nezbytné revize, jednak z titulu šetření, jednak z titulu omezeného pohybu v zařízení v rámci opatření ohledně koronaviru, ale v rámci zákonných povinností
- 521 - 527 osobní náklady – nebyl plně naplněný stav zaměstnanců, některé pracovní pozice se nám nedaří obsadit (zdravotní sestra, pracovník v přímé péči)
- 558 - náklady z drobného dlouhodobého majetku – nakupujeme pouze nezbytný majetek

Překročení

Žádné významné překročení v nákladových položkách nenastalo.

4. Vedlejší hospodářská činnost

Zisk ve výši 2 173 tis. Kč je vyšší než ve stejném období roku 2019 (1 195 tis. Kč), a to z důvodu vyššího obsazení bytů v roce 2020.

5. Investiční akce

V průběhu 1. čtvrtletí roku 2020 byly dokončeny následující investiční akce

akce	schválené použití	skutečně vyčerpáno	datum dokončení
Dvě bezbariérové koupelny Zvonková	680 000,00 Kč	677 794,64 Kč	28. 02. 2020

6. Plnění závazných ukazatelů za rok 2020 - průběžné

ukazatel	limit	v tis. Kč	
		skutečnost	% plnění
Limit prostředků na platy	105 100	23 052	21,93
Ostatní osobní náklady	2 000	471	23,55
Přepočtený stav zaměstnanců	250	239	95,6

Závazné ukazatele pro rok 2020 jsou průběžně plněny.

7. Srovnání výnosů se skutečností roku 2019

Skutečnost k 31.03.2020	58 192 tis. Kč
Skutečnost k 31.03.2019	40 369 tis. Kč
Plnění	144,15 %
Zvýšení	17 823 tis. Kč

Výnos	v tis. Kč		
	Skutečnost k 31. 03. 2020	Skutečnost k 31. 03. 2019	Rozdíl
Výnosy celkem	58 192	40 369	+17 823
Z toho:			
Výnosy z prodeje vlastních výrobků	3 508	0	+3 508

Výnosy z prodeje služeb	15 720	14 906	+814
Ostatní výnosy z činnosti	228	-308	+536
Čerpání fondů	0	4	-4
Finanční činnosti	1	1	0
Příspěvky a dotace – na provoz od MČ	38 469	25 500	+12 969
Příspěvky a dotace – příspěvky od MČ na audit	0	0	0
Příspěvky a dotace - dotace	0	0	0
Příspěvky a dotace - odpisy EU	266	266	0
Příspěvky a dotace - dětské skupiny	0	0	0

Výnosy celkem jsou vyšší o 17 823 tis. Kč.

Hlavní měrou se na nárůstu podílí výnosy z prodeje vlastních výrobků - to jsou výnosy Kuchyní, které jsme převzali až 1. 1. 2020.

Výnosy z prodeje služeb jsou vyšší o 814 tis. Kč, rozbor dle středisek v bodě 7.1

Další nárůst:

Ostatní výnosy z činnosti jsou vyšší o 536 tis. Kč, jedná se jednak o doučtování plateb zdravotních pojišťoven z minulých let (rok 2019), dále bylo účtováno pojistné plnění - vandalismus na budově Sámova a nehoda dopravního prostředku.

Příspěvek na provoz od MČ Praha 10 je vyšší v roce 2020 o 12 969 tis. Kč než v roce 2019. Požádali jsme MČ Praha 10 o předfinancování dvěma příspěvky na provoz z důvodu nepožádání o granty a dotace v 1. kole řízení.

Dotace a granty nebyly v roce 2019 zúčtovány v 1. čtvrtletí, proto nevykazujeme žádný rozdíl, i když nemáme zatím přiznané žádné dotace a granty (zapomněli jsme požádat v I. kole dotací i grantů, požádali jsme ve II. kole Grantu). Dotace na Dětské skupiny také nebyla poskytnuta ani v 1. čtvrtletí roku 2019 ani v 1. čtvrtletí roku 2020. To bude v průběhu dalších čtvrtletí.

7.1. Výnosy z prodeje služeb

Skutečnost k 31.03.2020	15 720 tis. Kč
Skutečnost k 31.03.2019	14 906 tis. Kč
Plnění	105,46 %
Zvýšení	814 tis. Kč

Výnosy z prodeje služeb byly k 31. 03. 2020 plněny ve výši 105,46 % skutečnosti stejného období roku 2019, což představuje v absolutní hodnotě zvýšení výnosů z činnosti o 814 tis. Kč.

Výnosy z prodeje služeb dle jednotlivých středisek

Střediska	v tis. Kč		
	Skutečnost k 31. 03. 2020	Skutečnost k 31. 03. 2019	Rozdíl
DS Vršovický zámeček	1 173	1 326	-153
DZR Vršovický zámeček	2 806	2 839	-33
OS Vršovický zámeček	264	267	-3

DS Zvonková	2 112	1 948	+164
DZR Zvonková	1 616	1 586	+30
OS Zvonková	198	199	-1
DS Vršovické nádraží	3 155	2 893	+262
OS Vršovické nádraží	368	391	-23
Domácí zdravotní péče	1 529	1 339	+190
Pečovatelská služba	1 552	1 417	+135
SSPDR - jesle Jakutská	645	483	+162
Studentský dům	302	218	+84
CELKEM	15 720	14 906	+814

- **Domov pro seniory Vršovický zámeček**

Skutečnost k 31.03.2020	1 173 tis. Kč
Skutečnost k 31.03.2019	1 326 tis. Kč
Plnění:	88,46 %
Snížení:	153 tis. Kč

Tržby jsou nižší o 9 tis. Kč v položce pobyt a strava, i když byly zvýšeny ceny za stravu a pobyt od 1. 5.2019. Je to z důvodu, že se podařilo DS Zámeček v celém 1. čtvrtletí 2019 udržet obloženost na 100%, v letošním roce je obloženost nižší, zvláště v měsíci březnu, kdy se již projevují opatření vlivem koronaviru. Velký propad – 109 tis. Kč je v příspěvku na péči, máme jinou skladbu klientů a v roce 2019 přišly doplatky na dříve požádané zvýšení příspěvku na péči. 6 tis. Kč jsou fakultativní služby, které v 1. čtvrtletí roku 2019 nebyly. O 41 tis. Kč jsou nižší zálohové platby na pojišťovny (podle Dodatku ke Zvláštní smlouvě platí pojišťovna VZP paušální částku, která je v následujícím roce předmětem vyúčtování).

- **Domov se zvláštním režimem Vršovický zámeček**

Skutečnost k 31.03.2020	2 806 tis. Kč
Skutečnost k 31.03.2019	2 839 tis. Kč
Plnění:	98,84 %
Snížení:	33 tis. Kč

O 112 tis. Kč jsou vyšší platby za pobyt a stravu (od 1. 5. 2019 byly navýšeny platby a v posledním čtvrtletí roku se zvýšila kapacita o 1 lůžko a v roce 2020 je lepší obloženost než v roce předešlém), fakultativní služby jsou 15 tis. Kč, v roce minulém nebyly účtovány. Výnosy z PnP (příspěvek na péči) jsou o 92 tis. Kč nižší (jiné složení klientů a v roce 2019 přišly doplatky na dříve požádané zvýšení příspěvku na péči.), o 15 tis. Kč uhradili více příbuzní v rámci dohod o doplatku do výše nákladů (z titulu změny klientů), prozatímní platby od zdravotních pojišťoven jsou nižší o 83 tis. Kč (podle Dodatku ke Zvláštní smlouvě platí pojišťovna VZP paušální částku, která je v následujícím roce předmětem vyúčtování).

- **Odlehčovací služba Vršovický zámeček**

Skutečnost k 31. 03. 2020	264 tis. Kč
Skutečnost k 31. 03. 2019	267 tis. Kč
Plnění:	98,89 %
Snížení:	3 tis. Kč

Výše plateb je přibližně stejná jako ve stejném v období roku předešlého.

- **Domov pro seniory Zvonková**

Skutečnost k 31.03.2020	2 112 tis. Kč
Skutečnost k 31.03.2019	1 948 tis. Kč
Plnění:	108,42 %
Zvýšení:	164 tis. Kč

O 51 tis. Kč jsou vyšší platby za pobyt a stravu (od 1. 5. 2019 byly navýšeny platby, navýšení by bylo vyšší, ale je nižší obloženost než v roce předešlém), Výnosy z PnP (příspěvek na péči) jsou o 50 tis. Kč vyšší (doplatky za dříve požádané navýšení PnP), o 11 tis. Kč hradí méně příbuzní v rámci dohod o doplatku do výše nákladů (s navýšením důchodů nemusí příbuzní tolik doplácet), 12 tis. Kč jsou fakultativní služby. Prozatímní platby od zdravotních pojišťoven jsou vyšší o 62 tis. Kč (podle Dodatku ke Zvláštní smlouvě platí pojišťovna VZP paušální částku, která je v následujícím roce předmětem vyúčtování).

- **Domov se zvláštním režimem Zvonková**

Skutečnost k 31.03.2020	1 616 tis. Kč
Skutečnost k 31.03.2019	1 586 tis. Kč
Plnění:	101,89 %
Zvýšení:	30 tis. Kč

Vyšší jsou tržby za pobyt a stravu o 57 tis. Kč (od 1. 5. 2019 byly navýšeny platby), fakultativní služby jsou 6 tis. Kč, v roce 2019 nebyly účtovány. Příspěvek na péči se snížil o 81 tis Kč – zde se projevila změna složení klientů, jsou o 3 tis. Kč vyšší platby příbuzných do výše nákladů a jsou vyšší prozatímní platby pojišťoven o 45 tis. Kč (podle Dodatku ke Zvláštní smlouvě platí pojišťovna VZP paušální částku, která je v následujícím roce předmětem vyúčtování).

- **Odlehčovací služba Zvonková**

Skutečnost k 31.03.2020	198 tis. Kč
Skutečnost k 31.03.2019	199 tis. Kč
Plnění:	99,50 %
Snížení:	1 tis. Kč

Výše plateb je přibližně stejná jako ve stejném v období roku předešlého.

- **Domov pro seniory U Vršovického nádraží**

Skutečnost k 31.03.2020	3 155 tis. Kč
Skutečnost k 31.03.2019	2 893 tis. Kč
Plnění:	109,06 %
Zvýšení:	262 tis. Kč

V roce 2020 jsou vyšší tržby za pobyt a stravu o 147 tis. Kč - od 1. 5. 2019 byly navýšeny platby a kapacita byla v roce 2019 nižší v lednu a únoru o 2 lůžka, v březnu o 1 lůžko. Fakultativní služby, které se v loňském roce neúčtovaly, činí 26 tis. Kč. Příspěvek na péči je nižší o 64 000,- Kč – v roce 2019 přišly doplatky PnP z dříve podaných žádostí o zvýšení PnP,

dále se na snížení podílí jiná struktura klientů. Zvýšeny jsou prozatímní platby od pojišťoven o 164 tis. Kč, méně platí příbuzní doplatky do výše nákladů – 11 tis. Kč – jiná struktura klientů.

- **Odlehčovací služba U Vršovického nádraží**

Skutečnost k 31.03.2020	368 tis. Kč
Skutečnost k 31.03.2019	391 tis. Kč
Plnění:	94,12 %
Snížení:	23 tis. Kč

V roce 2019 byla vyšší obložnost, i když i obložnost v roce 2020 je na odlehčovací služby velmi vysoká. Nejvyšší ze všech tří odlehčovacích služeb CSOP.

- **Domácí zdravotní péče**

Skutečnost k 31.03.2020	1 529 tis. Kč
Skutečnost k 31.03.2019	1 339 tis. Kč
Plnění:	114,19 %
Zvýšení:	190 tis. Kč

Jedná se zatím o zálohové platby (podle Dodatku ke Zvláštní smlouvě platí pojišťovna VZP paušální částku, která je v následujícím roce předmětem vyúčtování).

- **Pečovatelská služba**

Skutečnost k 31.03.2020	1 552 tis. Kč
Skutečnost k 31.03.2019	1 417 tis. Kč
Plnění:	109,53 %
Zvýšení:	135 tis. Kč

Tržby z vlastní činnosti jsou o 135 tis. Kč vyšší než v roce 2019, jedná se o navýšení plateb za služby od 1. 5. 2019.

- **Středisko služeb pro děti (jesle Jakutská)**

Skutečnost k 31.03.2020	645 tis. Kč
Skutečnost k 31.03.2019	483 tis. Kč
Plnění:	133,54 %
Zvýšení:	162 tis. Kč

Tržby z prodeje služeb jsou vyšší - navýšení sazeb za služby od 1. 9. 2019.

- **Studentský dům**

Skutečnost k 31.03.2020	302 tis. Kč
Skutečnost k 31.03.2019	218 tis. Kč
Plnění:	138,53 %
Zvýšení:	84 tis. Kč

Ubytování ve Studentském domě se oproti roku 2019 zvýšilo o 84 tis. Kč, byla zvýšena platba za ubytování od 1. 9. 2019.

8. Srovnání nákladů s rokem 2019

Skutečnost k 31. 03.2020	47 029 tis. Kč
Skutečnost k 31. 03.2019	42 001 tis. Kč
Plnění	111,97%
Zvýšení	+5 028 tis. Kč

v tis. Kč

Č. účtu	účet	Skutečnost k 31. 03. 2020	Skutečnost k 31. 03. 2019	Rozdíl
501	Spotřeba materiálu	2 840	725	+2 115
502	Spotřeba energie	1 135	1 137	-2
511	Opravy a udržování	391	354	+37
512	Cestovné	92	114	-22
513	Náklady na repre	5	8	-3
518	Ostatní služby	6 918	7 714	-796
521-527	Osobní náklady celkem	32 931	29 440	+3 491
531	Daň silniční	0	0	0
532-549	Ostatní náklady z činnosti	19	22	-3
551	Odpisy	2 541	2 441	+100
556	Tvorba opravných položek	0	0	0
557	Náklady z vyřazených pohledávek	0	0	0
558	Náklady z drobného dlouhodobého majetku	157	46	+111
591	Daň z příjmu	0	0	0
	Celkem	47 029	42 001	+5 028

Největší snížení:

Ostatní služby – snížení o 796 tis. Kč - rozbor nejdůležitějších položek je v následující tabulce, viz bod 8.1.

Největší zvýšení:

Největší zvýšení souvisí se začátkem provozování dvou nových středisek - Kuchyně Sámova a Zvonková od 1. 1. 2020, a to u spotřeby materiálu - nárůst spotřeby potravin a nárůst osobních nákladů.

Spotřeba materiálu v Kuchyních činila za 1. čtvrtletí 2 092 tis. Kč, rozdíl tedy činí ve spotřebě materiálu pouze 23 tis. Kč

Osobní náklady – zvýšení je o 3 491 tis. Kč, z toho 1 985 tis. Kč činí osobní náklady na kuchyních, 1 506 tis. Kč připadá na navýšení mzdových tarifů

Odpisy – odpisy dle plánu odpisů

Náklady z drobného dlouhodobého majetku - nákupy drobných věcí na doplnění a obnovu inventáře převážně na nově převzatých Kuchyních

8.1. Nejvýznamnější náklady v kapitole Ostatní služby (účet č. 518) a jejich porovnání s rokem 2019

v tis. Kč

	Skutečnost k 31. 03. 2020	Skutečnost k 31. 03. 2019	% plnění	Rozdíl
Stravování klientů	3 649	4 292	85,02	-643
Stravování zaměstnanců	13	88	14,77	-75
Ostraha objektů	1 463	1 307	111,94	+156
Úklid	440	478	92,05	-38
Revize	197	370	53,24	-173
Telefony	167	123	135,77	+44
Školení	0	56	0	-56
Služby IT	273	307	88,93	-34
Poradenství	253	251	100,80	+2
Poplatky TV	63	63	100,00	0
Odpadové hospodářství	248	148	167,57	+100
Služby ostatní	112	152	73,68	-40

Největší rozdíly

Zvýšení:

Telefony- navýšení o 44 tis. Kč, nová smlouva s operátorem. Předpokládali jsme vyšší nárůst, ale v rámci úsporných opatření jsme zrušili některé služby operátora, proto je nárůst jen takto nízký.

Ostraha objektů – hlavní podíl na navýšení má skutečnost, že na Studentském domě přišla faktura za prosinec 2019 až v roce 2020, jsou tedy naúčtovány 4 faktury za první čtvrtletí roku 2020 (nebyla udělána dohadná položka na konci roku 2019).

Odpadové hospodářství – od 1. 1. 2020 jsme převzali Kuchyně, navýšil se odvoz komunálního i bio odpadu

Snížení:

Stravování klientů – v roce 2019 se ještě promítá doplácení 16,- Kč za oběd podaný v jídelně a 10,- Kč za autooběd, v roce 2020 již zrušeno

Revize – podle plánu revizí, v každém kalendářním roce je jiný plán revizí s ohledem na zákonné povinnosti revizní činnosti

Školení - školení je metodikou z MHMP přesunuto na účet 527/390 (byli jsme informováni v březnu 2020) – provedeme změnu rozpočtu

Ostatní služby – méně akcí pro klienty i z důvodu počínající epidemie Koronaviru, v roce 2019 se pořizovaly propagační materiály



9. Náklady dle středisek

v tis. Kč

Č. střediska	středisko	Rozpočet 2020	Skutečnost k 31.03. 2020	Plnění rozpočtu v %	Skutečnost k 31. 03. 2019	Rozdíl skutečností
111	DS Vršovický zámeček	11 933	2 588	21,69	2 460	+128
112	DZR Vršovický zámeček	25 906	5 828	22,50	5 651	+177
113	OS Vršovický zámeček	3 110	675	21,70	556	+119
121	DS Zvonková	18 570	3 952	21,28	3 979	-27
122	DZR Zvonková	14 541	3 038	20,89	3 026	+12
123	OS Zvonková	3 639	753	20,69	755	-2
131	DS UVN	23 449	5 192	22,14	4 873	+319
133	OS UVN	3 670	798	21,74	766	+32
201	Domácí zdravotní péče	5 593	1 184	21,17	1 058	+126
202	Pečovatelská služba	32 035	6 565	20,49	7 316	-751
301	Opatrovníci	2 397	547	22,82	510	+37
302	Studentský dům	4 080	949	23,26	1 283	-334
304	Jesle Jakutská	12 233	2 663	21,77	2 377	+286
401	Autoprovoz, údržba	2 809	619	22,04	610	+9
402	Ředitelství	20 828	4 433	21,28	3 961	+472
403	Prádelna Sámova	2 287	659	28,82	631	+28
404	Prádelna Zvonková	1 612	368	22,83	393	-25
501	Budova Sámova	8 033	1 645	20,48	1 556	+89
503	Kuchyně Sámova	9 838	2 064	20,98	0	+2 064
504	Kuchyně Zvonková	11 257	2 362	20,98	0	+2 362
601	Kluby důchodců	1 152	147	12,76	240	-93
	Celkem	218 972	47 029	21,48	42 001	+5 028

Srovnání s rozpočtem 2020:

Překročení je pouze u Prádelny Sámova – v rozpočtu byla opomenuta spotřeba energie, bude napraveno úpravou rozpočtu k 30. 6. 2020

Srovnání s rokem 2019

Ve středisku **Vršovický zámeček** se jedná o zvýšení osobních nákladů oproti roku 2019, hlavně z titulu zvýšení tarifních mezd. Vyšší jsou též opravy a udržování, opravovalo se nouzové osvětlení. Na spotřebě materiálu se již částečně projevuje nákup ochranných prostředků ohledně koronaviru, ve větší míře se nárůst projeví v dalším čtvrtletí..

Ve středisku **U Vršovického nádraží** došlo k navýšení především v oblasti mzdové. Projevilo se zvýšení tarifních složek mzdy a navýšil se počet pracovníků o 2.

Pečovatelská služba – snížení je z titulu toho, že již od 1. 1. 2020 nedotujeme obědy 16,- Kč a autoobědy 10,- Kč na oběd odebíraný v jídelně.

Ve středisku **Studentský dům** se projevilo snížení počtu pracovníků v rámci úsporných opatření.

Středisko **Jakutská** – zvýšení je z titulu zvýšených tarifních složek mzdy a z důvodu naplnění organizační struktury.

Ve středisku **ředitelství** se jedná o zvýšení oproti roku 2019 v osobních nákladech - projevil se nárůst tarifních složek mzdy.

U Kuchyní je nárůst zřejmý, převzali jsme od Školních jídelen k 1. 1. 2020.

Zpracovala:  vedoucí ekonomické sekce

Schválila: Eva Lexová, pověřená řízením

V Praze dne 15. 06. 2020



Centrum sociální a ošetrovatelské pomoci
číslo 10, příspěvková organizace
Křesťanova 7, 101 00 Praha 10
(11)

0051 - CSOP v Praze 10, p. o.
Výsledky hospodaření k 31. 03. 2020

v tis.Kč

	rozpočet 2020	skutečnost k 31.03.2020	plnění rozpočtu %	skutečnost k 31.03.2019	rozdíl skutečnosti r. 2020 a 2019 (sl. C - sl. E)
Náklady celkem	218 972	47 029	21,48	42 001	5 028
Náklady z činnosti	218 972	47 029	21,48	42 001	5 028
Spotřeba materiálu	14 246	2 840	19,94	725	2 115
Spotřeba energie	10 210	1 135	11,12	1 137	-2
Spotřeba jiných nesklad. dodávek					0
Prodané zboží					0
Aktivace dlouhodobého majetku					0
Aktivace oběžného majetku					0
Změna stavu zásob vlastní výroby					0
Opravy a udržování	4 490	391	8,71	354	37
Cestovné	460	92	20,00	114	-22
Náklady na reprezentaci	80	5	6,25	8	-3
Aktivace vnitroorganizačních služeb					0
Ostatní služby	30 595	6 918	22,61	7 714	-796
Mzdové náklady	107 129	24 098	22,49	21 419	2 679
Zákonné sociální pojištění	36 460	7 940	21,78	7 178	762
Jiné sociální pojištění	429	103	24,01	101	2
Zákonné sociální náklady	3 283	790	24,06	742	48
Jiné sociální náklady					0
Daň silniční					0
Ostatní daně a poplatky					0
Jiné daně a poplatky					0
Smluvní pokuty a úroky z prodlení					0
Jiné pokuty a penále				1	-1
Dary					0
Prodaný materiál					0
Manka a škody					0
Tvorba fondů					0
Ostatní náklady z činnosti		19		21	-2
Odpisy dlouhodobého majetku	10 282	2 541	24,71	2 441	100
Prodaný dlouhodobý nehmotný majetek					0
Prodaný dlouhodobý hmotný majetek					0
Prodané pozemky					0
Tvorba a zúčtování rezerv					0
Tvorba a zúčtování opravných položek					0
Náklady z vyřazených pohledávek					0
Náklady z drobného dlouhodob. majetku	1 308	157	12,00	46	111
Finanční náklady	0			0	0
Prodané cenné papíry a podíly					0
Úroky					0
Kurzové ztráty					0
Náklady z přecenění reálnou hodnotou					0
Ostatní finanční náklady					0
Náklady na transfery	0			0	0
institucí na transfery					0
na transfery					0
Daň z příjmů	0	0		0	0
Daň z příjmů				0	0
Dodatečné odvody daně z příjmů					0
Výnosy celkem	218 972	58 192	26,58	40 369	17 823
Výnosy z činnosti	73 725	19 456	26,39	14 602	4 854
Výnosy z prodeje vlastních výrobků	19 178	3 508	18,29	0	3 508
Výnosy z prodeje služeb	54 545	15 720	28,82	14 906	814
Výnosy z pronájmu					0
Výnosy z prodaného zboží					0
Jiné výnosy z vlastních výkonů					0
Smluvní pokuty a úroky z prodlení					0
Jiné pokuty a penále					0
Výnosy z vyřazených pohledávek					0
Výnosy z prodeje materiálu					0

majetku						0
majetku kromě pozemků						0
Výnosy z prodeje pozemků						0
Čerpání fondů				4		-4
Ostatní výnosy z činnosti	2	228		-308		536
Finanční výnosy	5	1	20,00	1		0
Výnosy z prodeje cenných papírů a podílů						0
Úroky	5	1	20,00	1		0
Kurzové zisky						0
Výnosy z přecenění reálnou hodnotou						0
Ostatní finanční výnosy						0
Výnosy z transferů	145 242	38 735	26,67	25 766		12 969
Výnosy vybraných ústečních vládních institucí z transferů						0
Výnosy vybraných místních vládních institucí z transferů	145 242	38 735	26,67	25 766		12 969
Výsledek hospodaření	0	11 163		-1 632		12 795
Výsledek hospodaření před zdaněním						0
Výsledek hospodaření běžného úč.období		11 163		-1 632		12 795

v tis.Kč

Stav kr.závazků a kr.pohledávek	závazky	pohledávky
stav k 31. 03. 2020	93 301	78 772
stav k 31. 03. 2019	40 967	22 249

v tis.Kč

Stavy fondů	fond rezervní	fond odměn	fond investic	FKSP
stav k 31. 03. 2020	1 518	1 317	14 013	2 663
stav k 31. 03. 2019	1 144	1 317	10 474	2 325

v Kč

Stavy bankovních účtů	běžný účet	BÚ odměn	BÚ depozitní	BÚ FKSP
stav k 31. 03. 2020	42 959 417,32	1 316 601,91	15 283 943,54	2 323 898,84
stav k 31. 03. 2019	24 941 238,89	1 316 601,91	17 182 869,97	1 932 397,20

v Kč

Běžný účet provozní	16 933 941,72
Běžný účet odměn	1 316 601,91
Běžný účet rezervní	1 517 677,07
Běžný účet investiční	14 012 835,76
Běžný účet provozovny JI Sámova	1 186 724,59
Běžný účet provozovny JI Zvonková	1 365 184,96
Běžný účet VHC	6 626 451,31
Běžný účet celkem:	42 959 417,32

VHČ CSOP Praha 10 plnění k 31.03.2020

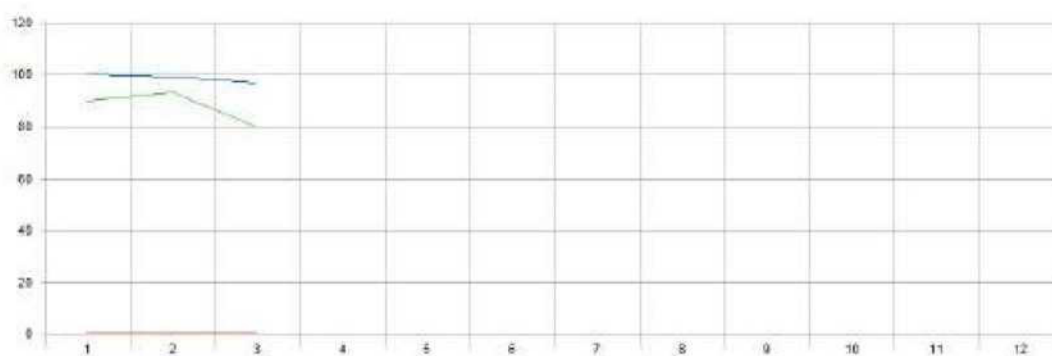
v tis. Kč

účet	název účtu	rozpočet 2020	skutečnost k 31.03.2020	plnění rozpočtu v %	skutečnost k 31.03.2019	rozdíl skutečností
501	spotřeba materiálu	40,00	1,00	2,50	7,00	-6,00
502	Spotřeba energie	145,00	0,00	0,00	-10,00	10,00
511	Opravy a udržování	20,00	3,00	15,00	4,00	-1,00
518	ostatní služby	1 700,00	214,00	12,59	261,00	-47,00
521-527	osobní náklady	2 700,00	0,00	0,00	0,00	0,00
551	odpisy	17,00	5,00	29,41	5,00	0,00
556	tvorba a zúčtování opravných položek	0,00	0,00	0,00	0,00	0,00
557	náklady z vyřazených pohledávek	0,00	0,00	0,00	0,00	0,00
558	náklady z drobného dlouhodobého majetku	700,00	121,00	17,29	0,00	121,00
549	ostatní náklady z činnosti	0,00	0,00	0,00	0,00	0,00
591	daň z příjmu	0,00	0,00	0,00	0,00	0,00
náklady celkem		5 322,00	344,00	6,46	267,00	77,00
601	výnosy jídelen	0,00	1 008,00	0,00	0,00	1 008,00
603	výnosy z pronájmu	5 600,00	1 502,00	26,82	1 458,00	44,00
643	výnosy z vyřazených pohledávek	0,00	7,00	0,00	4,00	3,00
649	ostatní výnosy z činnosti	20,00	0,00	0,00	0,00	0,00
662	úroky	0,00	0,00	0,00	0,00	0,00
výnosy celkem		5 620,00	2 517,00	26,82	1 462,00	1 055,00
Hospodářský výsledek		298,00	2 173,00	729,19	1 195,00	978,00

CSOP Praha 10
U Vršovického nádraží 1547/5
Praha 10 100 00

OBLOŽNOST LUŽEK ZA ROK 2020 - POSKYTOVANÉ SLUŽBY

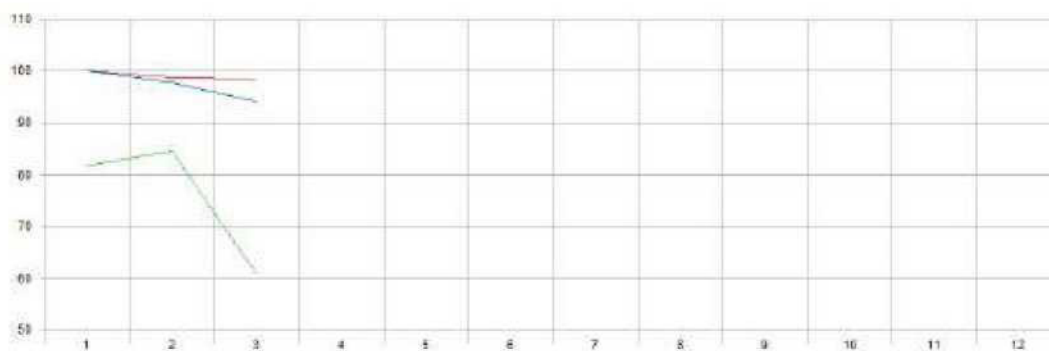
	1	2	3	4	5	6	7	8	9	10	11	12
Pocet klientu	47,00	46,59	45,58	0,00	0,00	0,00	0,00	0,00	0,00	0,00	0,00	0,00
DS - Domov pro seniory - kapacita	47,00	47,00	47,00	0,00	0,00	0,00	0,00	0,00	0,00	0,00	0,00	0,00
Obloznost (%)	100,00	99,12	96,98	0,00	0,00	0,00	0,00	0,00	0,00	0,00	0,00	0,00
Pocet klientu	3,00	3,00	3,00	0,00	0,00	0,00	0,00	0,00	0,00	0,00	0,00	0,00
00006 - Nezadáno - kapacita	0,00	0,00	0,00	0,00	0,00	0,00	0,00	0,00	0,00	0,00	0,00	0,00
Obloznost (%)	0,00	0,00	0,00	0,00	0,00	0,00	0,00	0,00	0,00	0,00	0,00	0,00
Pocet klientu	7,23	7,48	6,39	0,00	0,00	0,00	0,00	0,00	0,00	0,00	0,00	0,00
OS - Odlehcovací služby - kapacita	8,00	8,00	8,00	0,00	0,00	0,00	0,00	0,00	0,00	0,00	0,00	0,00
Obloznost (%)	90,32	93,53	79,84	0,00	0,00	0,00	0,00	0,00	0,00	0,00	0,00	0,00



Vršovický zámek
Moskevská 120/21
Praha 10
10100

OBLOŽNOST LUŽEK ZA ROK 2020 - POSKYTOVANÉ SLUŽBY

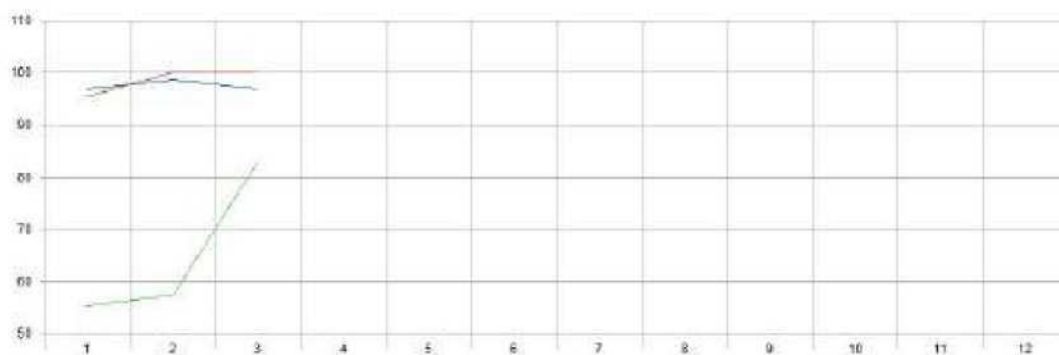
	1	2	3	4	5	6	7	8	9	10	11	12
Pocet klientu	23,00	22,52	21,65	0,00	0,00	0,00	0,00	0,00	0,00	0,00	0,00	0,00
DpS - Domov pro seniory - kapacita	23,00	23,00	23,00	0,00	0,00	0,00	0,00	0,00	0,00	0,00	0,00	0,00
Obložnost (%)	100,00	97,90	94,11	0,00	0,00	0,00	0,00	0,00	0,00	0,00	0,00	0,00
Pocet klientu	47,00	46,41	46,26	0,00	0,00	0,00	0,00	0,00	0,00	0,00	0,00	0,00
DZR - Domov se zvláštním režimem - kapacita	47,00	47,00	47,00	0,00	0,00	0,00	0,00	0,00	0,00	0,00	0,00	0,00
Obložnost (%)	100,00	98,75	98,42	0,00	0,00	0,00	0,00	0,00	0,00	0,00	0,00	0,00
Pocet klientu	4,90	5,07	3,65	0,00	0,00	0,00	0,00	0,00	0,00	0,00	0,00	0,00
OS - Odlehovací služby - kapacita	6,00	6,00	6,00	0,00	0,00	0,00	0,00	0,00	0,00	0,00	0,00	0,00
Obložnost (%)	81,72	84,48	60,75	0,00	0,00	0,00	0,00	0,00	0,00	0,00	0,00	0,00



Domov pro seniory
Zvonkova 2902#
106 00 Praha 10

OBLOŽNOST LUŽEK ZA ROK 2020 - POSKYTOVANÉ SLUŽBY

	1	2	3	4	5	6	7	8	9	10	11	12
Pocet klientu	31,97	32,55	32,00	0,00	0,00	0,00	0,00	0,00	0,00	0,00	0,00	0,00
DS - Domov pro seniory - kapacita	33,00	33,00	33,00	0,00	0,00	0,00	0,00	0,00	0,00	0,00	0,00	0,00
Obložnost (%)	96,87	98,64	96,97	0,00	0,00	0,00	0,00	0,00	0,00	0,00	0,00	0,00
Pocet klientu	21,00	22,00	22,00	0,00	0,00	0,00	0,00	0,00	0,00	0,00	0,00	0,00
DZR - Domov se zvláštním režimem - kapacita	22,00	22,00	22,00	0,00	0,00	0,00	0,00	0,00	0,00	0,00	0,00	0,00
Obložnost (%)	95,45	100,00	100,00	0,00	0,00	0,00	0,00	0,00	0,00	0,00	0,00	0,00
Pocet klientu	3,32	3,45	4,97	0,00	0,00	0,00	0,00	0,00	0,00	0,00	0,00	0,00
OS - Odlehčovací služby - kapacita	6,00	6,00	6,00	0,00	0,00	0,00	0,00	0,00	0,00	0,00	0,00	0,00
Obložnost (%)	55,38	57,47	82,80	0,00	0,00	0,00	0,00	0,00	0,00	0,00	0,00	0,00





Městská část Praha 10

RADA MĚSTSKÉ ČÁSTI PRAHA 10

Usnesení

Rady městské části Praha 10
číslo 313
ze dne 30. 4. 2019

k návrhu na změnu termínů pro předkládání Informace o provozu a hospodaření Centra sociální a ošetrovatelské pomoci v Praze 10, p. o.

Rada městské části Praha 10

I. zrušuje

část usnesení RMČ č. 138 ze dne 5. 3. 2014 v bodě III. 1.1.

II. ukládá

1. Ing. Černému, řediteli CSOP, p. o.

1.1. předkládat RMČ čtvrtletně informaci o provozu a hospodaření Centra sociální a ošetrovatelské pomoci v Praze 10, p. o.


Termíny: pro I. čtvrtletí - 31. 7. kalendářního roku
pro II. čtvrtletí - 31. 10. kalendářního roku
pro III. čtvrtletí - 31. 1. následujícího roku
pro IV. čtvrtletí - 30. 4. následujícího roku

Kontrolní termín: 31. 7. 2019

- 2 -

Renata Chmelová
starostka

Ing. Jana Komrsková
I. místostarostka

Předkladatel: Mgr. Kočí, uvolněný člen RMČ
Anotace: hospodaření s obecním majetkem; sociální oblast
Provede:  fed. Centra SOP, p. o.
Na vědomí: Centrum SOP, p. o.
Garant: Bc. Petřík, ved. OSO
Číslo tisku: P10-035972/2019

USNESENÍ
Výboru sociálního a zdravotního
číslo VSZ/14/03
ze dne 24. 6. 2020

Výbor sociální a zdravotní

bere na vědomí materiál „Informace o provozu a hospodaření Centra sociální a ošetřovatelské pomoci v Praze 10, p. o., za 1. čtvrtletí 2020 (P10-060270/2020)“.


Výt. ... o a zdravotního