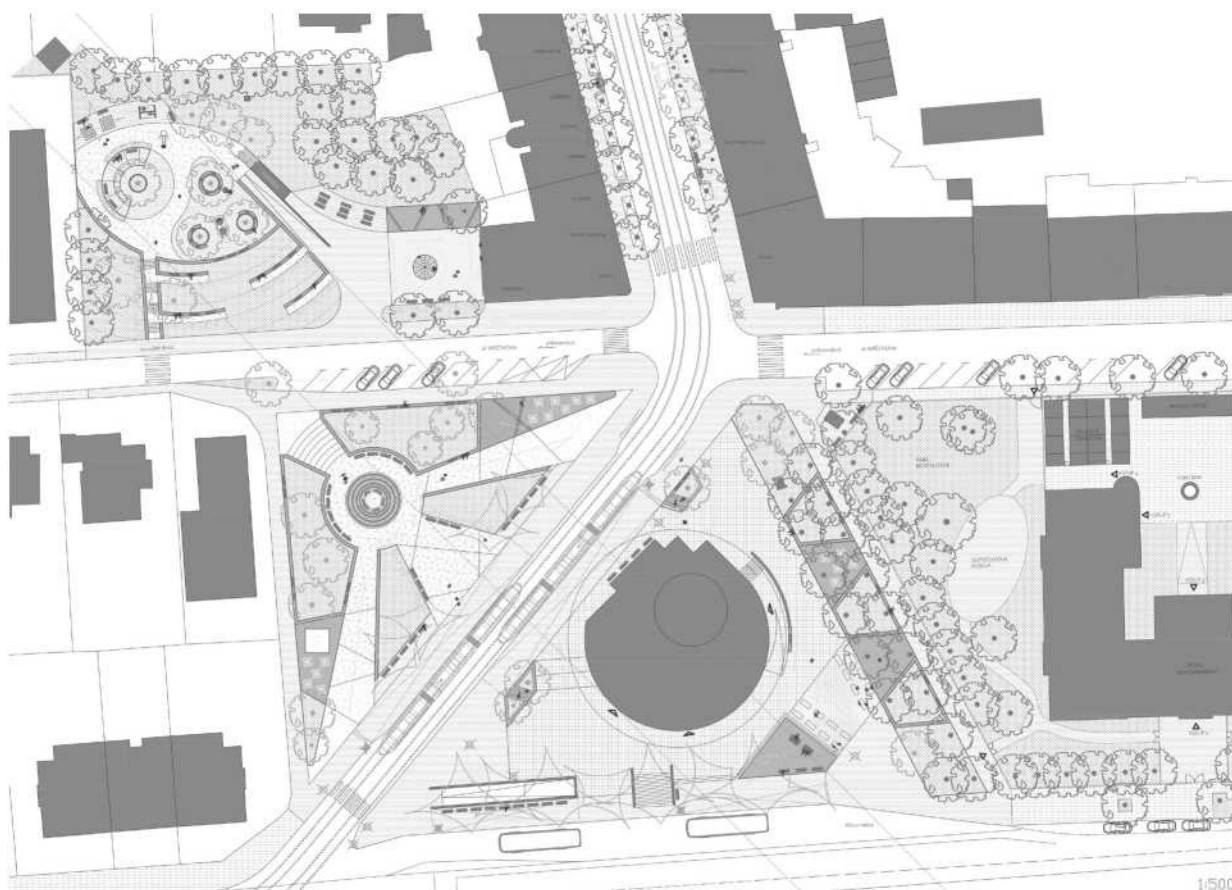




**ZADÁNÍ ZPRACOVÁNÍ DALŠÍCH FÁZÍ PROJEKTOVÉ PŘÍPRAVY K ÚPRAVĚ PLOCH V  
OKOLÍ METRA STRAŠNICKÁ, S NÁVAZNOSTÍ NA REKONSTRUKCI UL.  
STAROSTRAŠNICKÁ**






## 01 ZADAVATEL

Název: Oddělení koncepce a rozvoje  
Odbor životního prostředí, dopravy a rozvoje  
MČ Praha 10

Sídlo: Vršovická 1429/68, 101 38 Praha 10  
IČO: 00063941  
DIČ: CZ00063941

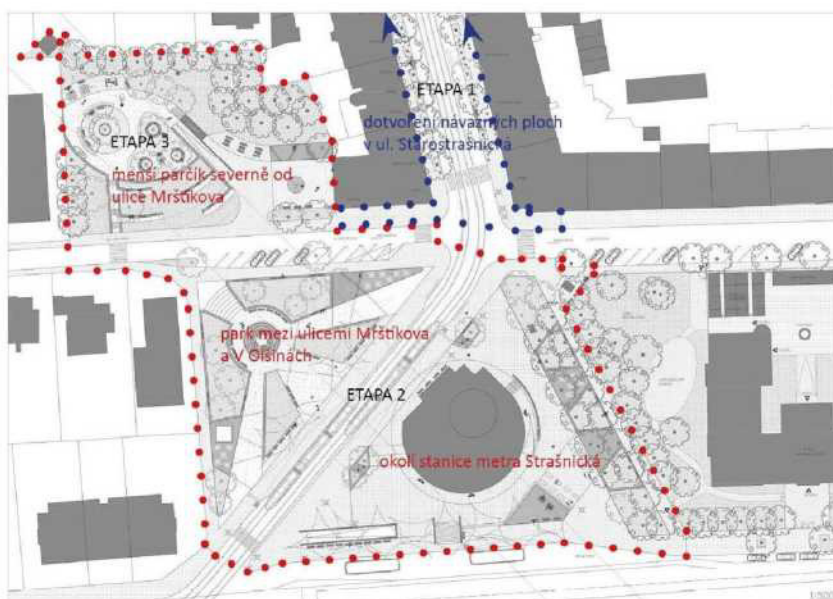
### KONTAKTNÍ OSOBY:

Jméno: Ing. arch. Pavel Ludvík  
vedoucí oddělení koncepce a rozvoje  
tel.: 00420 267 093 695  
mobil:   
e-mail: pavel.ludvik@praha10.cz

## 02 ÚVOD

Předmětem tohoto zadávacího dokumentu je nalezení zhotovitele potřebné dokumentace k dalším fázím projektové přípravy vzniklé studie architektonicko-urbanistické koncepce veřejného prostranství okolí stanice metra Strašnická, přilehlého parku mezi ulicemi Mrštíkova a V Olšínách, menšího parčíku severně od ulice Mrštíkova (vedle Vily Mrštíkova) a vzhledem k chystané akci rekonstrukce tramvajové trati v ulici Starostrašnická také studie dotvoření návazných ploch tamního veřejného prostranství.

Účelem vzniku zpracované studie bylo nalezení vhodného řešení dnes zanedbaných ploch, jejichž aktuální stav vznikl buď svým prostým (morálním) zastaráním nebo dlouhodobě vznikající řadou dílčích nekoncepčních řešení. Vzhledem k relativně velké ploše provázaných prostorů je v rámci budoucích úprav tendence směřovat k etapizaci zhotovování, ekonomii navrhovaných zásahů, koncepčnímu pojetí celého uvažovaného území, snaze podchytit současné potřeby tohoto relativně exponovaného „dopravního uzlu“, ale v zásadě také dopravní funkci nenadřazovat obytnosti těchto prostorů.





### 03 ZADÁNÍ

Projekt úprav okolí metra Strašnická, včetně úprav ul. Starostrašnická, řeší prostor komplexně, a to z hlediska terénních úprav (např. v místě parku mezi ulicemi Mrštíkova a V Olšínách), plošného řešení materiálů (povrchů pojízdných, pochozích a speciálních /herní plochy, mola aj./), zeleně, drobných či větších staveb a objektů, až po zařízení městským mobiliářem.

V řešeném území je posuzováno také využití stávajících prvků v prostoru. Zda budou využity plně či pouze částečně, zda je třeba jejich obnova (repose) či budou nahrazeny/doplněny prvky novými. Před započítáním stavby bude nutno veškeré využívané stávající prvky (vč. vedení sítí technické infrastruktury) podrobit přesnější analýze a zhodnocení aktuálního stavu.

V přesahu zadané plochy jsou stanoveny vazby na jiné projekty, které je třeba respektovat. Těmi jsou projekt rekonstrukce budovy bývalé základní školy V Olšínách (kromě budovy jsou řešeny i školní pozemky směrem k metru Strašnická či KD Barikádníků) a rekonstrukce tramvajové trati v ul. Starostrašnická, vizte dále část 04 PODKLADY.

V rámci zadání byly stanoveny body, které je třeba naplnit. Ty vychází z předchozí analýzy daného místa, jeho kladů a záporů, vizte dále.

#### Předmět zadání:

#### **1) PARKOVÁ PLOCHA V BLÍZKOSTI TRAMVAJOVÉ ZASTÁVKY STRAŠNICKÁ (mezi ul. Mrštíkova a V Olšínách)**

- a. Snaha o lepší fungování prostoru jako celku a jeho provázanost s okolím.
  - i. *Tento bod v rámci studie řeší trasování toků lidí a tím i změnu cestní sítě v této ploše. Ta je v současnosti pozůstatkem historicky vytvořených chodníků a odpočívadel, které již dnes plní svou funkci nedokonale či vůbec. Za důležité v tomto bodě považujeme zachování spojnice Mrštíkova – tramvajová zastávka Strašnická, dodržení kvalitního průchodu podél tramvajové zastávky Strašnická v ulici Starostrašnická (mezi ul. Mrštíkovou a V Olšínách) a také vytvoření adekvátního prostoru pro sečkání v rámci celé parkové plochy (dnes je možno sečkávat pouze podél úzkých cestiček na nevyhovujícím lavičkovém mobiliáři).*
- b. Zachování zeleně - vytvoření prostředí, které je přehledné, umožňuje plynulý pohyb lidí, umožňuje odpočinek a zabraňuje nepřiměřenému setrvání lidí bez domova.
  - i. *Stávající vzrostlé keře mají spíše náletovou hodnotu a trávniky hodnotu zbytkových ploch pro venčení psů. Tento bod má za snahu navrhnout v co největší míře přehledné plochy zeleně a stanovit i plochy „čistší“ s pobytovými trávniky (zvýšená niveleta trávnikových ploch – např. Zlín, Nám. T. G. Masaryka).*
  - ii. *Vhodným způsobem kombinovat i druhy zeleně – jsou navrženy i okrasnější kultivary či záhony s květinami.*
- c. Řešení omezení v podobě podzemního vedení metra (nástupiště je cca v hloubce 7,5m pod povrchem). Malá tloušťka zeminy způsobuje neschopnost růstu vyšších dřevin, je proto k prověření vytvořit lokální násypy.



- i. Pokud spádovitost terénu dovolí, bude snahou vytvořit násypy tam, kde by bylo vhodné osadit vzrostlejší zeleň. Násypy tak mohou tvořit zvýšenou niveletu trávnickových ploch (čistší plochy pro posezení v trávě) a ohraničení zídkami místa na osazení laviček.*
- d. Vytvoření adekvátní plochy u tramvajové zastávky, nejlépe bez výškového rozdílu mezi parkem a zastávkou samotnou (dnes je zastávka oddělena od parkové plochy výškovým skokem a schodištěm).
  - i. Tato bariéra je v rámci návrhu studie odstraněna přesunutím schodiště více na severozápad k ul. Mrštíkova, kde je před ním vytvořena kruhová rozptylová plocha o stejné niveletě jako tramvajová zastávka Strašnická.*
- e. Vytvoření adekvátního zastřešení plochy tramvajové zastávky – současné zastřešení je zastaralé, nedostačující, výškově nevhodné (příliš nízké!).
  - i. Studie navrhuje v tomto případě membránové zastřešení, které by svými křivkami a velikostí korespondovalo s nepravoúhlou hmotou stanice metra Strašnická. Toto zastřešení je navrženo nad tramvajovou zastávkou Strašnická a obdobně také nad zastávkami autobusové dopravy při ul. V Olšínách.*
- f. Umístění dřevěných mol.
  - i. V severo-východní a jiho-západní části plochy je navrhováno pobytové molo. V druhém případě je počítáno také s umístěním pizza stánku (ten je vymístěn z pozice od ZŠ V Olšínách) a posezením.*
- g. Doplnění vodního prvku.
  - i. V kruhové rozptylové ploše v těsné blízkosti tramvajové zastávky Strašnická je umístěna zemní fontána.*
- h. Rekonstrukce míst parkovacích stání v jednosměrné ul. Mrštíkova.
  - i. Nad parkem v ulici Mrštíkova je navrženo šikmé stání místo stávajícího podélného.*
- i. Návrh nových pochozích povrchů.
  - i. Materiál chodníků mimo park je navržen dlážděný. V ploše parku je navržen povrch betonový probarvený – formou „nepravidelných ker“ dle spádu v území.*

## **2) OKOLÍ OBJEKTU METRA STRAŠNICKÁ, ZELENÝ PÁS MEZI OBJEKTEM METRA A ZŠ V OLŠÍNÁCH**

- a. Snaha o lepší fungování prostoru jako celku a jeho provázanost s okolím.
- b. Náhrada nevyhovujícího zastřešení autobusových zastávek, doplnění zastřešení přilehlé rampy a schodiště.
  - i. Studie navrhuje v tomto případě membránové zastřešení, které by svými křivkami a adekvátní velikostí korespondovalo s nepravoúhlou hmotou stanice metra Strašnická. Toto zastřešení je navrženo nad zastávkami autobusové dopravy, s přesahem nad rampu a schodiště do podchodu.*
- c. Vytvoření pobytového mola, vymezení plochy pro dočasné trhy.
  - i. Pobytové molo je navrženo v rámci studie poblíž současné manipulační zastávky autobusu MHD. V těsné blízkosti mola je také současná výtahová šachta (její funkce není tímto ovlivněna). Na pobytové molo navazuje plocha pro dočasné trhy (její vymezení je formou odlišného formátu dlažby).*
- d. Jasnější vymezení pásu zeleně mezi objektem metra Strašnická a areálem ZŠ V Olšínách.





- iii. *Tam kde není možno kvůli tělesu metra stromy osadit, navrhujeme osazení stromů do květníků. Ty jsou navrženy a komponovány v místě náhorní plochy.*
- d. Návrh nových pochozích povrchů.
  - i. *Materiál chodníků mimo park je navržen dlážděný. Ten je využit i na stoupající rampu až k náhorní plošině. V ploše náhorní plošiny a v místě schodiště je pro pochozí plochy navržen probarvený beton. Pod herními prvky (houpačka, pískoviště) je navržena mlatová úprava a v místě lezecích prvků pryžová dopadová plocha.*

#### 4) REKONSTRUKCE UL. STAROSTRAŠNICKÁ

- a. Cílem je v tomto případě doplnit návrh akce „RRT Starostrašnická – V Olšínách“, která řeší rekonstrukci tramvajového tělesa a zastávek v předmětné ulici. Projekt řeší rekonstrukci v rozsahu šířky komunikace, je proto žádoucí jej doplnit i v šíři „od obrubníku k hraně objektů“.
- b. Předmětem v této části návrhu je:
  - i. Doplnění uličního mobiliáře:
    1. Doplnění sedacího mobiliáře – lavičky vícemístné, rozptýlené lavičky (sedátka) jednomístná, uzavřenější „kóje“ z nízkých betonových zídek s květníky a lavičkami.
    2. Doplnění košů.
    3. Doplnění stojanů na kola.
  - ii. Dosadba stromů s rabátky.
  - iii. Nahrazení stávajícího (živičného) pochozího materiálu chodníků za nový povrch – dlážděný.

#### 04 PODKLADY

- obsah části 03 ZADÁNÍ tohoto dokumentu a k němu se vztahující grafická příloha č. 1
- poznatky z jednání a konzultací se zástupci MČ Praha 10
- poznatky z předrealizačních analýz a průzkumů (aktuální stav stávajících konstrukcí, terénní zaměření, ověření stávajícího vedení potřebných prvků dopravní a technické infrastruktury, ověření nutnosti zajištění potřebných povolení realizovaných prvků aj.)
- projekt RRT Starostrašnická – V Olšínách, spol. Pragoprojekt
- projekt Záměrové studie úprav základní školy V Olšínách, spol. D plus projektová a inženýrská a.s.

Městská část Praha 10, odbor životního prostředí, dopravy a rozvoje, poskytne zpracovateli i další potřebné podklady pro zpracování dokumentace. Jejich rozsah bude upřesněn na základě dohody se zpracovatelem.

Podklady budou vyhotoveny v digitální podobě (\*.doc, \*.dwg, \*.jpg, \*.pdf) a zaslány přes webové rozhraní.

#### 05 ROZSAH POPTÁVANÝCH ÚKONŮ

Předmětem poptávaných úkonů k úpravě ploch v okolí metra Strašnická, s návazností na rekonstrukci ul. Starostrašnická, je zpracování a následné projednání projektové dokumentace k územnímu rozhodnutí (DÚR), dokumentace pro stavební povolení (DSP), dokumentace pro provedení stavby (DPS) a dokumentace pro výběr zhotovitele stavby (DZS), včetně zajištění potřebných podkladů, žádostí, smluv a Zadání zpracování dalších fází projektové přípravy k úpravě ploch v okolí metra Strašnická, s návazností na rekonstrukci ul. Starostrašnická



vyjádření v rámci předmětné etapy, projednání dokumentace s dotčenými orgány státní správy a dalšími účastníky řízení, vedoucí k získání potřebného povolení. Nedílnou součástí jsou také rozpočtové práce.

Závazný grafický a textový obsah bude zpracováván dle platné legislativy - skladbu a formu dokumentace upravuje vyhláška č. 499/2006 Sb. stavebního zákona - náležitosti dokumentace pro projekční fáze DÚR (*příloha č. 1 k vyhlášce č. 499/2006 Sb.*)/DSP (*příloha č. 12 k vyhlášce č. 499/2006 Sb.*)/DPS (*příloha č. 13 k vyhlášce č. 499/2006 Sb.*)/ DZS (*dle předchozí dokumentace na základě vyhlášky č. 499/2006 Sb.*).

Poznámka: v průběhu celé projektové přípravy a souvisejících jednání bude postup prací průběžně konzultován s pověřenými zástupci MČ Praha 10.

### Čistopis

- 5x tištěné paré předepsané formy dokumentace – formát dle dohody
- 1x CD/DVD/USB disk s celkovým elaborátem ve formátu \*.pdf, v rozlišení 300 dpi

## 06 HARMONOGRAM

### předpokládané termíny průběhu procesu zadání zpracování projektové fáze DÚR

5. 2020	rozbor projekční přípravy, sumarizace podkladů včetně jejich předání
6. - 7. 2020	poptávkové řízení (výběr zhotovitele pro všechny projekční fáze)
8. - 10. 2020	zpracování dokumentace pro územní rozhodnutí
11. 2020 - 1. 2021	vydání územního rozhodnutí
2. - 3. 2021	zpracování dokumentace pro stavební povolení
4. - 6. 2021	vydání stavebního povolení
7. - 8. 2021	zpracování dokumentace pro provedení stavby
9. 2021	zpracování dokumentace pro výběr zhotovitele
10. - 11. 2021	výběr zhotovitele + uzavření smlouvy o dílo
12. 2021	zahájení realizace

Pozn.: v závislosti na průběhu projednání jednotlivých projektových fází může dojít po dohodě se zadavatelem k úpravě termínů.

## 07 ZPŮSOB ODEVZDÁNÍ NÁVRHU

Potřebnou dokumentaci bude možno odevzdat kdykoliv po dohodě se zadavatelem. Konečný termín odevzdání dokumentace k ÚR je stanoven na **podzim 2020**, dílčí výstupy jsou očekávány průběžně v době zpracování návrhu. Předpoklad zpracování dalších fází dle části 06 HARMONOGRAM tohoto dokumentu.

Zadání zpracování dalších fází projektové přípravy k úpravě ploch v okolí metra Strašnická, s návazností na rekonstrukci ul. Starostrašnická



Přílohy:

- příloha č. 1 – podkladová studie k projektu Úpravy okolí metra Strašnická, vyhotovil OKR/OŽD, MČ Praha 10
- příloha č. 2 – situační výkres - RRT Starostrašnická – V Olšínách, spol. Pragoprojekt
- příloha č. 3 – situační výkres - projekt Záměrové studie úprav základní školy V Olšínách, spol. D plus projektová a inženýrská a.s.



Dřevěné molo se sezením (stolečky, bodové lavičky aj.)



Posunutí hrany plotu školy u památníku (lepší viditelnost)



Knihobudka u květníku se sezením



Dřevěná pódia pod stromy



Plocha pro trhy a jiné akce



Multifunkční dřevěné kryté molo (relax, aktivity aj.)



Fontána (s tryskami v zemi)



Zídka s posezením



Prodejní stánek s občerstvením formou mobilního kontejneru



Probarvený beton (vo-v4 udává rozdílné nivelety dle spádu)



Zastřeš. membránovou konstr.



Květník se sezením

**LEGENDA**

- stáv./nová výs. stromů
- nová výsadba trávníku
- navržená dřevěná mola
- navržené betonové zídky
- pryžové dílce
- dlažba (návrh)
- původní kamenná dlažba (repose)
- probarvený beton
- navržené prvky/jejich popis (modře/růžově)
- navržený mobiliář (lavičky, stánky, stolky aj.)
- živice (stávající či repase)

**PROJEKT** Úpravy okolí metra Strašnická  
 stup. dokončete: studie  
 vyhotovil: OKR/OŽD, MČ Praha 10  
 výkres: situace navrhovaného stavu  
 měřítko: 1:500  
 datum: 17. 04. 2020





POKLADNY  
 MACE - VOZNY  
 HODINÁŘSTVÍ  
 KUCHAŘKA  
 VEČERNA  
 CUKRÁRNA  
 ZELENINA  
 DĚTSKÉ OBLEČENÍ  
 RESTRO  
 VINOČKA

památková stěna  
 (z výšek dřev)

ul. MRŠTIKOVA  
 jednosměrná



Osazení odpadkovými koši



Osazení stojany na kola



Osazení „mono“ lavičkami



Uzavřený prostor s betonovou zídkou, lavičkou a květníky



Osazení „multi“ lavičkami

**LEGENDA**

- stávající/nová výsadba
- dlažba (návrh)
- živice (stávající či repase)
- živice (navrženo v RTT)
- navržená betonová zídka
- repase původního rabátka (černou)
- nové rabátko (modrou)
- navržené prvky/jejich popis (modře/růžově)
- navržený mobiliář (lavičky, moše, stoj. na kola)

pozn.: osv=osvětlení, trak.=trakční vedení, k.=koš, l.+květ.=lavička a květník aj.

<b>PROJEKT</b> Úpravy okolí metra Strašnická
stup. dokončení: studie
vyhotovil: OKR/OŽD, MČ Praha 10
výkres: situace navrhovaného stavu
měřítko: 1:400
datum: 17. 04. 2020







AREÁL DOPRAVNÍHO PODNIKU

DOPRAVNÍ PODNIK

VOJNA JEDNOTKA (div. jednotka)

← jednosměrná

ul. KRÁTKÁ

žvíce (oprava RTT)

trak

žvíce (oprava RTT)

TONNÁ KUCHNĚ

KADERNICTVÍ

SAŽKA

BOTANOVÁ

ČESKÁ SPORTELMÁ

→ jednosměrná

ul. NAD PRIMASKOU

OSV.

k. trak

výhledové sloupky

OSV.

OSV.

OSV.

OSV.

OSV.

OSV.

OSV.

OSV.

OSV.

OSV.

PEKÁRNA

DROGERIE

STŘEŠÍ

HANÁŘNÍ NÁLEŠOVN

SAŽKA

TABAK

HOSPODA GURMAN (GRILL  
venkovní zahrádka)

žvíce (oprava RTT)

ul. KRALICKÁ

← jednosměrná

HOSPODA U SLAMU  
venkovní zahrádka

žvíce (oprava RTT)

žvíce (oprava RTT)

OBVN

POTRAVINY

ZELENÉ ZDRAVÍ

ELEKTRO

PRODEJNA OBLEČENÍ

ul. NAD PRIMASKOU

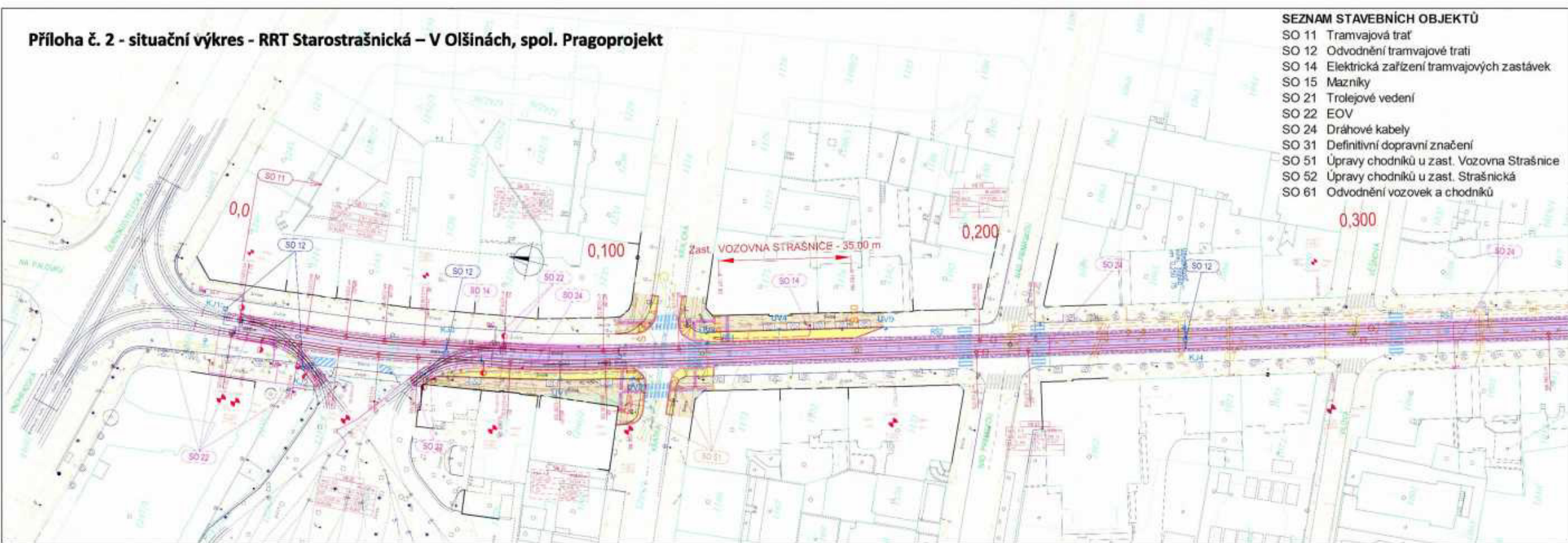
→ jednosměrná

OSV.





**Příloha č. 2 - situační výkres - RRT Starostrašnická – V Olšínách, spol. Pragoprojekt**



- SEZNAM STAVEBNÍCH OBJEKTŮ**
- SO 11 Tramvajová trať
  - SO 12 Odvodnění tramvajové trati
  - SO 14 Elektrická zařízení tramvajových zastávek
  - SO 15 Mazníky
  - SO 21 Trolejové vedení
  - SO 22 EOV
  - SO 24 Dráhové kabely
  - SO 31 Definitivní dopravní značení
  - SO 51 Úpravy chodníků u zast. Vozovna Strašnice
  - SO 52 Úpravy chodníků u zast. Strašnická
  - SO 61 Odvodnění vozovek a chodníků

**LEGENDA**

- Tramvajová trať - pevná jaz. dráha, asfaltový kryt
- Tramvajová trať - pražce ve šlákovém loži, asfaltový kryt
- Tramvajová trať - pevná jaz. dráha nebo pražce ve šláku, lož. dráha
- Tramvajová trať - pražce ve šlákovém loži, zatravněný povrch
- Tramvajová trať - přejezd
- Chodník nástupišť - nový
- Chodník - obnova povrchu
- Střešní dráha, červená signální pás š. 800 mm nebo varovný pás š. 400 mm
- Střešní stla
- Hranice parcel dle KN
- Stávající inženýrské sítě
- Konstrukce metra
- Ochranná pásma metra
- Tratvov
- Občanské sítování
- Občanské sítěbný
- Nápoje a ovládací kabely
- Ukolejňní
- Rozváž. šachty tratěvody
- Kablová šňůra
- Účelové vjezd
- Stožár TV - nový
- Stožár TV - demontovaný
- Rekonstrukce vozovky - související stavba PVS
- Rekonstrukce kanalizace - související stavba PVS

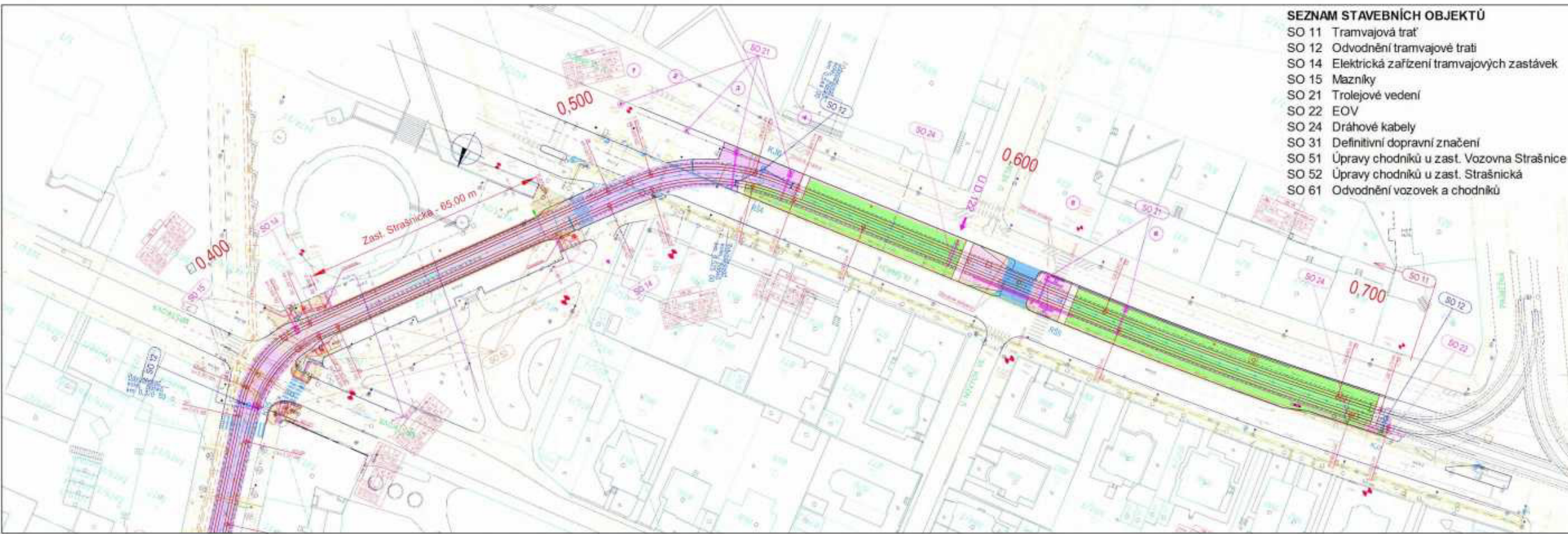
**ČÁST C**

Software: AutoCAD 2018, Spline 5-ITSK, Výkresový systém S-ITSK

Projekt: RRT Starostrašnická - V Olšínách

Pragoprojekt

Název:	Hlavní město Praha	Číslo zakázky:	17-357-1-001
Město:	Praha 10	Číslo úseku:	17-357
Objednatel:	Dopravní podnik M. n. Prahy, s.p., Sokolovská 217/40, 190 22 Praha 9	Datum:	04/2018
Název stavby:	RRT Starostrašnická - V Olšínách	Formát:	A4
Číslo:	Situace stavby	Škála:	1:500
Průběh:	Koordináční situace - 1. díl	DUR/DSP:	Expresní
		Číslo přílohy:	2.1



- SEZNAM STAVEBNÍCH OBJEKTŮ**
- SO 11 Tramvajová trať
  - SO 12 Odvodnění tramvajové trati
  - SO 14 Elektrická zařízení tramvajových zastávek
  - SO 15 Mazníky
  - SO 21 Trolejové vedení
  - SO 22 EOV
  - SO 24 Dráhové kabely
  - SO 31 Definitivní dopravní značení
  - SO 51 Úpravy chodníků u zast. Vozovna Strašnice
  - SO 52 Úpravy chodníků u zast. Strašnická
  - SO 61 Odvodnění vozovek a chodníků

**LEGENDA**

- Tramvajová trať - pevná jaz. dráha, asfaltový kryt
- Tramvajová trať - pražce ve šlákovém loži, asfaltový kryt
- Tramvajová trať - pevná jaz. dráha nebo pražce ve šláku, lož. dráha
- Tramvajová trať - pražce ve šlákovém loži, zatravněný povrch
- Tramvajová trať - přejezd
- Chodník nástupišť - nový
- Chodník - obnova povrchu
- Střešní dráha, červená signální pás š. 800 mm nebo varovný pás š. 400 mm
- Střešní stla
- Hranice parcel dle KN
- Stávající inženýrské sítě
- Konstrukce metra
- Ochranná pásma metra
- Tratvov
- Občanské sítování
- Občanské sítěbný
- Nápoje a ovládací kabely
- Ukolejňní
- Rozváž. šachty tratěvody
- Kablová šňůra
- Účelové vjezd
- Stožár TV - nový
- Stožár TV - demontovaný
- Rekonstrukce vozovky - související stavba PVS
- Rekonstrukce kanalizace - související stavba PVS

**ČÁST C**

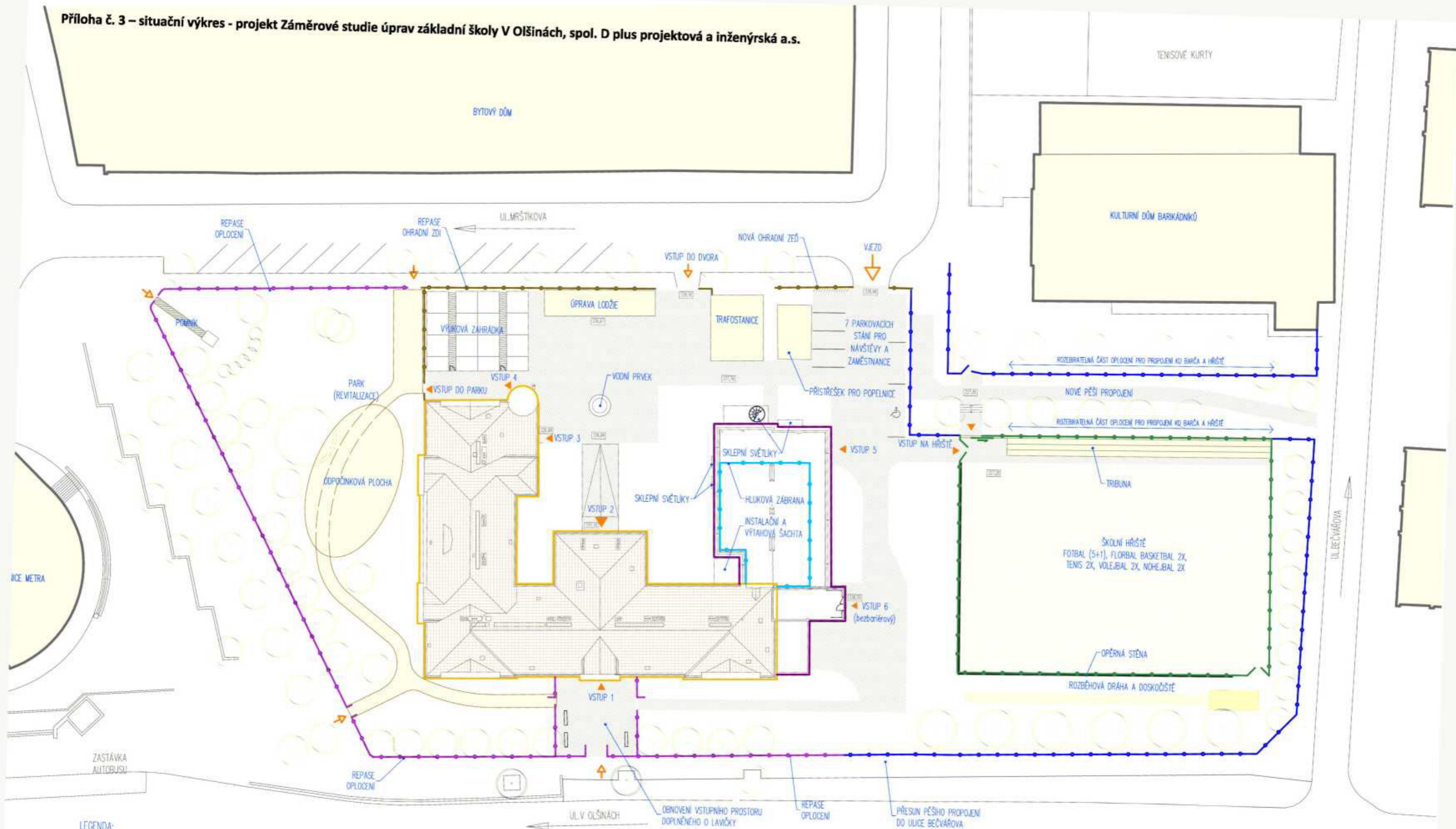
Software: AutoCAD 2018, Spline 5-ITSK, Výkresový systém S-ITSK

Projekt: RRT Starostrašnická - V Olšínách

Pragoprojekt

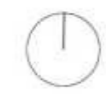
Název:	Hlavní město Praha	Číslo zakázky:	17-357-1-001
Město:	Praha 10	Číslo úseku:	17-357
Objednatel:	Dopravní podnik M. n. Prahy, s.p., Sokolovská 217/40, 190 22 Praha 9	Datum:	04/2018
Název stavby:	RRT Starostrašnická - V Olšínách	Formát:	A4
Číslo:	Situace stavby	Škála:	1:500
Průběh:	Koordináční situace - 2. díl	DUR/DSP:	Expresní
		Číslo přílohy:	2.2

Příloha č. 3 – situační výkres - projekt Záměrové studie úprav základní školy V Olšínách, spol. D plus projektová a inženýrská a.s.



LEGENDA:

- SECESNÍ ČÁST ŘEŠENÉHO OBJEKTU
- DOSTAVBA ŘEŠENÉHO OBJEKTU Z 30. LET
- SOUSEDNÍ BUDOVY
- ▲ VSTUPY DO ŘEŠENÉHO OBJEKTU
- ▶ VSTUPY DO ÚZEMÍ, VJEZD
- SECESNÍ ČÁST ŘEŠENÉHO OBJEKTU
- OPLOČENÍ - REPASE A DOPLNĚNÍ OHRADNÍ ZDI
- OPLOČENÍ - REPASE A DOPLNĚNÍ HISTORICKÉHO OPLOČENÍ
- OPLOČENÍ - VYSOKÉ OPLOČENÍ SPORTOVIŠTĚ
- OPLOČENÍ - OSTATNÍ NOVĚ ZBUDOVANÁ ČÁST
- ZPEVNĚNÉ PLOCHY - areál školy
- TRAVNATÉ PLOCHY
- ZPEVNĚNÉ PLOCHY - park



**d plus**  
PROJEKTOVÁ A INŽENÝRSKÁ A. S.

NÁZEV PROJEKTU:  
ZÁMĚROVÁ STUDIE ÚPRAV ZÁKLADNÍ ŠKOLY V OLŠÍNÁCH

NÁZEV VÝKRESU:  
SITUACE