

Důvodová zpráva

Řediteli Centra sociální a ošetrovatelské pomoci v Praze 10, p. o. (dále jen „CSOP“), bylo usnesením RMČ č. 313 ze dne 30. 4. 2019 uloženo předkládat RMČ čtvrtletně informaci o provozu a hospodaření CSOP (dále jen „informace“).

Na základě výše uvedeného je RMČ předkládána informace zpracovaná ředitelem CSOP, která je přílohou č. 1 tohoto materiálu.

Z informace předložené od CSOP je zřejmé, že k 30. 6. 2019 bylo hospodaření organizace ztrátové. Organizace vykázala celkový výsledek hospodaření – 1 225,9 tis. Kč, výsledek hospodaření z hlavní činnosti byl ve výši – 3 469,2 tis. Kč a z vedlejší hospodářské činnosti činil + 2 243,3 tis. Kč.

Celkové výnosy z hlavní činnosti dosáhly v 1. pololetí 2019 výše 85 797,8 tis. Kč. Jejich výši ovlivnily zejména výnosy z prodeje služeb ve výši 29 506,7 tis. Kč, příspěvek na provoz od zřizovatele ve výši 53 080,0 tis. Kč a dotace z operačního programu Praha – pól růstu na provoz dětských skupin ve výši 2 143,3 tis. Kč. Organizace v tomto období zatím neobdržela grant z HMP ani dotaci z MPSV na poskytování sociálních služeb.

Celkové náklady v hlavní činnosti v 1. pololetí 2019 činily 89 267,4 tis. Kč. Nejvyšší podíl na celkových nákladech mají osobní náklady ve výši 61 547,4 tis. Kč, dále spotřeba energií ve výši 2 518,5 tis. Kč, opravy a udržování ve výši 2 442,5 tis. Kč, nákup ostatních služeb ve výši 15 218,3 tis. Kč a odpisy dlouhodobého majetku ve výši 4 922,4 tis. Kč.

Celkové výnosy z vedlejší hospodářské činnosti činily v tomto období 2 841,7 tis. Kč. Nejvyšší položkou jsou výnosy z pronájmu ve výši 2 834,4 tis. Kč.

Celkové náklady z vedlejší hospodářské činnosti byly v tomto období 598,4 tis. Kč. Nejvyšší položkou byl nákup ostatních služeb ve výši 574,6 tis. Kč.

Příloha č. 1

MC Praha 10

Doručeno: 12.09.2019

P10 – 101904/2019

listy: 1 přílohy: sv.příloh:



1010es743bfe23

**Informace o provozu a hospodaření CSOP
v Praze 10, p. o. k 30. 6. 2019**

1. Hospodaření CSOP

K 30. 6. 2019 jsme hospodařili se ztrátou 3 469 tis. Kč – v hlavní činnosti, ve vedlejší hospodářské činnosti se ziskem 2 243 tis. Kč, celkem ztráta 1 226 tis. Kč.

Hospodářský výsledek v HČ je ovlivněn několika skutečnostmi:

- Dotace a grant – máme sice zastupitelstvem MHMP schválené prostředky, ale dosud nám na účet nepřišly -20 937 tis. Kč
- Vyšší dotace na Dětské skupiny +259,5 tis. Kč
- Vyšší výnosy z prodeje služeb +4 143 tis. Kč
- Vyšší rozdíly účtování pojišťoven za minulé roky +160 tis. Kč
- Ostatní výnosy z činnosti byly k 30.6.2019 vyšší +369 tis. Kč a nerozpočtují se
- čerpání fondů +5 tis. Kč
- Nižší úroky o -0,5 tis. Kč
- Nižší náklady oproti rozpočtu o +12 532 tis. Kč

2. Plnění výnosů (hlavní činnost)

2.1. Srovnání výnosů s rozpočtem na rok 2019

Skutečnost k 30.6.2019	85 798 tis. Kč
Rozpočet 2019	203 598 tis. Kč
Rozpočet k 30. 6. 2019	101 799 tis. Kč
Plnění:	84,28 %
Ztráta	-16 001 tis. Kč

Výnos	v tis. Kč			
	Rozpočet 2019	Rozpočet k 30. 6. 2019	Skutečnost k 30. 6. 2019	Rozdíl
Výnosy z prodeje služeb	50 728	25 364	29 507	+4 143
úhrady od zdravotních pojišťoven minulých let		0	160	+160
Ostatní výnosy z činnosti	0	0	369	+369
Čerpání fondů	0	0	5	+5
Finanční činnosti	5	2,5	2,0	-0,5
Příspěvky a dotace – na provoz od MČ	106 160	53 080	53 080	0
Příspěvky a dotace – příspěvky od MČ	0	0	0	0
Příspěvky a dotace - dotace	41 874	20 937	0	-20 937
Příspěvky a dotace - odpisy EU	1 064	532	532	0
Příspěvky a dotace - dětské skupiny	3 767	1 883,5	2 143	+259,5
Celkem	203 598	101 799	85 798	-16 001

Přehled plnění výnosů z prodeje služeb o +4 143 tis. Kč - viz tabulka v čl. 2.1.1., úhrady od zdravotních pojišťoven minulých let jsou vyšší o 160 tis. Kč, ostatní výnosy jsou vyšší o 369 tis. Kč (360 tis. přijatá poj.plnění ze škod a 9 tis. výnosy z vlastního pronájmu). Dále jsme dostali vyšší dotace na Dětské skupiny, než předpokládal rozpočet, rozdíl +259,5 tis. Kč
Dotace a granty na provoz sociálních služeb pro rok 2019 – jsou nižší o 20 937 tis. Kč (zatím jsme přiznané dotace a granty na financování provozu sociálních služeb z MHMP neobdrželi)

na účet), finanční činnosti jsou nižší o 0,5 tis. Kč a čerpali jsme rezervní fond na účelově určený dar 5 tis. Kč - akce pro seniory na Vršovickém záměcku, není rozpočtováno.

2.1.1. Výnosy z prodeje služeb

Skutečnost k 30.6.2019	29 507 tis. Kč
Rozpočet 2019	50 728 tis. Kč
Rozpočet k 30.6.2019	25 364 tis. Kč
Plnění:	116,33 %
Přeplnění	+ 4 143 tis. Kč

Hlavní rozdíly – nárůsty (popřípadě snížení) jsou vyčísleny v tabulce:

Přehled plnění výnosů z prodeje služeb k 30. 6. 2019 v tis. Kč

středisko	rozpočet 2019	rozpočet k 30. 6.2019	skutečnost k 30.6.2019	rozdíl k 30.6.2019
Domov pro seniory Záměček	4 652	2 326	2 793	+467
Domov se zvláštním režimem Záměček	10 180	5 090	5 633	+543
Odlehčovací služby Záměček	863	431,5	526	+94,5
Domov pro seniory Zvonková	6 725	3 362,5	3 908	+545,5
Domov se zvláštním režimem Zvonková	5 165	2 582,5	3 182	+599,5
Odlehčovací služby Zvonková	863	431,5	434	+2,5
Domov pro seniory U Vršovického nádraží	8 641	4 320,5	5 686	+1 365,5
Odlehčovací služby U Vršovického nádraží	1 140	570	753	+183
Domácí zdravotní péče	4 030	2 015	2 462	+447
Pečovatelská služba	5 600	2 800	2 706	-94
Středisko Jakutská	1 969	984,5	1 001	+16,5
Studentský dům	900	450	423	-27
Celkem	50 728	25 364	29 507	+4 143

U všech pobytových služeb se dařilo dosahovat vyšší obloženosti, než je počítáno v rozpočtu.

2.2. Srovnání výnosů se skutečností roku 2018

Skutečnost k 30.6.2019	85 798 tis. Kč
Skutečnost k 30.6.2018	99 607 tis. Kč
Plnění	86,14 %
Rozdíl	-13 809 tis. Kč

v tis. Kč

Výnos	Skutečnost k 30. 6. 2019	Skutečnost k 30.6.2018	Rozdíl
Výnosy celkem	85 798	99 607	-13 809
Z toho:			
Výnosy z činnosti	30 041	26 565	+3 476
Výnosy z prodeje služeb	29 507	27 276	+2 231

úhrady od zdravotních pojišťoven minulých let	160	-843	+1 003
Ostatní výnosy z činnosti	369	132	+237
Čerpání fondů	5	0	+5
Finanční činnosti	2	2	0
Příspěvky a dotace – na provoz od MČ	53 080	51 000	+2 080
Příspěvky a dotace – příspěvky od MČ na audit	0	50	-50
Příspěvky a dotace - dotace	0	21 458	-21 458
Příspěvky a dotace - odpisy EU	532	532	0
Příspěvky a dotace - dětské skupiny	2 143	0	+2 143

Výnosy z prodeje služeb jsou vyšší o 2 231 tis. Kč, podrobný rozbor dle položek ukazuje další tabulka.

Úhrady od pojišťoven v porovnání k minulému roku jsou prozatím vyšší o 1 003 tis. Kč, jedná se však pouze o zálohové platby.

Příspěvek na provoz je vyšší o 2 080 tis. Kč dle schválení Městským zastupitelstvem Prahy 10.

Dotace a granty jsou nižší o 21 458 tis. Kč, dotace a granty sice byly schváleny Zastupitelstvem MHMP, ale dosud jsme peníze neobdrželi na účet.

Dotace na Dětské skupiny naproti tomu nedošly do 30. 6. 2018, letos již ano.

2.2.1. Výnosy z prodeje služeb

Skutečnost k 30.6.2019	29 507 tis. Kč
Skutečnost k 30.6.2018	27 276 tis. Kč
Plnění:	108,18%
Rozdíl	+2 231 tis. Kč

Výnosy z prodeje služeb byly k 30.6.2019 plněny ve výši 108,18 % skutečnosti stejného období roku 2018, což představuje v absolutní hodnotě zvýšení výnosů z činnosti o 2 231 tis. Kč.

Výnosy z prodeje služeb dle jednotlivých středisek

Střediska	v tis. Kč		
	Skutečnost k 30. 6. 2019	Skutečnost k 30. 6. 2018	Rozdíl
DS Vršovický zámek	2 793	2 463	+330
DZR Vršovický zámek	5 633	5 252	+381
OS Vršovický zámek	526	484	+42
DS Zvonková	3 908	3 591	+317
DZR Zvonková	3 182	3 048	+134
OS Zvonková	434	332	+102
DS Vršovické nádraží	5 686	4 916	+770

OS Vršovické nádraží	753	571	+182
Domácí zdravotní péče	2 462	2 313	+149
Pečovatelská služba	2 706	2 827	-121
SSPDR - jesle Jakutská	1 001	1 010	-9
Studentský dům	423	469	-46
CELKEM	29 507	27 276	+2231

• **Domov pro seniory Vršovický zámeček**

Skutečnost k 30.6.2019 2 793 tis. Kč

Skutečnost k 30.6.2018 2 463 tis. Kč

Plnění: 113,40 %

Rozdíl: +330 tis.Kč

Tržby jsou vyšší o 129 tis. Kč v položce pobyt a strava z titulu vyšší obložnosti a z důvodu, že od 1.4 byly navýšeny platby., o 193 tis. Kč je vyšší příspěvek na péči (souvisí s vyšší obložností a dále došly finanční prostředky za dříve žádané navýšení příspěvku na péči). O 12 tis. Kč jsou nižší platby od příbuzných - doplatek do výše nákladů.5 tisíc činí fakultativní služby, které v roce 2018 nebyly. O 15 tis. Kč jsou vyšší zálohové platby na pojišťovny.

• **Domov se zvláštním režimem Vršovický zámeček**

Skutečnost k 30.6.2019 5 633 tis. Kč

Skutečnost k 30.6.2018 5 252 tis. Kč

Plnění: 107,25 %

Rozdíl 381 tis. Kč

O 112 tis. Kč jsou vyšší platby za pobyt a stravu (od 1.4 byly navýšeny platby), fakultativní služby jsou 9 tis. Kč, v roce minulém nebyly účtovány. Výnosy z PnP (příspěvek na péči) jsou o 238 tis. Kč vyšší (jiné složení klientů), o 9 tis. Kč hradí méně příbuzní v rámci dohod o doplatku do výše nákladů (z titulu změny klientů), Prozatímní platby od zdravotních pojišťoven jsou vyšší o 31 tis. Kč.

• **Odlehčovací služba Vršovický zámeček**

Skutečnost k 30.6.2019 526 tis. Kč

Skutečnost k 30.6.2018 484 tis. Kč

Plnění: 108,68 %

Rozdíl: +42 tis. Kč

Výše plateb je ovlivněna vyšší obsazeností odlehčovací služby.

• **Domov pro seniory Zvonková**

Skutečnost k 30.6.2019 3 908 tis. Kč

Skutečnost k 30.6.2018 3 591 tis. Kč

Plnění: 108,83 %

Rozdíl: +317 tis. Kč

O 205 tis. Kč jsou vyšší platby za pobyt a stravu (od 1.4 byly navýšeny platby a je vyšší obložnost než v roce 2018). Výnosy z PnP (příspěvek na péči) jsou o 146 tis. Kč vyšší (doplatky za dříve požádané navýšení PnP), o 85 tis. Kč hradí méně příbuzní v rámci dohod o doplatku do výše nákladů (s navýšením důchodů nemusí příbuzní tolik doplácet), 8 tis. Kč jsou fakultativní služby. Prozatímní platby od zdravotních pojišťoven jsou vyšší o 43 tis. Kč.

- **Domov se zvláštním režimem Zvonková**

Skutečnost k 30.6.2019 3 182 tis. Kč

Skutečnost k 30.6.2018 3 048 tis. Kč

Plnění: 104,40 %

Rozdíl: +134 tis. Kč

Vyšší jsou tržby za pobyt a stravu o 79 tis. Kč (vyšší obložnost než k 30.6.2018, od 1.4 byly navýšeny platby), fakultativní služby jsou 4 tis. Kč, vloni nebyly účtovány. Příspěvek na péči se zvýšil o 74 000,- Kč – zde se projevila změna složení klientů, jsou nižší platby příbuzných do výše nákladů o 54 tis. Kč (se zvýšením důchodů nemusí příbuzní tolik doplácet) a jsou vyšší prozatímní platby pojišťoven o 31 tis. Kč.

- **Odlehčovací služba Zvonková**

Skutečnost k 30.6.2019 434 tis. Kč

Skutečnost k 30.6.2018 332 tis. Kč

Plnění: 130,72 %

Rozdíl: +102 tis. Kč

Výnosy z prodeje služeb jsou vyšší vzhledem k zvýšené platbě od 1.4.2019 a vyšší je platba za péči z důvodu vyšší náročnosti klientů na péči.

- **Domov pro seniory U Vršovického nádraží**

Skutečnost k 30.6.2019 5 686 tis. Kč

Skutečnost k 30.6.2018 4 916 tis. Kč

Plnění: 115,66 %

Rozdíl: +770 tis. Kč

V roce 2018 jsou vyšší tržby za pobyt a stravu o 267 tis. Kč - od 1.4. byly navýšeny platby a byla vyšší obložnost a také vyšší kapacita. Fakultativní služby, které se v loni neúčtovaly, činí 16 tis. Kč. Příspěvek na péči je vyšší o 436 000,- Kč – doplatky PnP z dříve podaných žádostí o zvýšení PnP, dále se na zvýšení podílí výšená kapacita. Zvýšeny jsou z výše uvedených důvodů i prozatímní platby od pojišťoven 109 tis. Kč, méně platí příbuzní doplatky do výše nákladů – 58 tis. Kč – zvýšení důchodů se podílí na nižších doplatecích do výše nákladů.

- **Odlehčovací služba U Vršovického nádraží**

Skutečnost k 30.6.2019 753 tis. Kč

Skutečnost k 30.6.2018 571 tis. Kč

Plnění: 131,87 %

Rozdíl: 182 tis. Kč

Zvýšila se kapacita poskytované služby, zvýšily se platby od 1.4. 2019 za pobyt a stravu. Velkou měrou se na zvýšení podílí i vyšší platba za péči klientů z důvodu péče o víc potřebné klientely.

• **Domácí zdravotní péče**

Skutečnost k 30.6.2019 2 462 tis. Kč

Skutečnost k 30.6.2018 2 313 tis. Kč

Plnění: 106,44 %

Rozdíl: +149 tis. Kč

Snažíme se zvyšovat počet pacientů, jedná se zatím o zálohové platby.

• **Pečovatelská služba**

Skutečnost k 30.6.2019 2 706 tis. Kč

Skutečnost k 30.6.2018 2 827 tis. Kč

Plnění: 95,72 %

Rozdíl: -121 tis. Kč

Tržby z vlastní činnosti jsou o 121tis. Kč nižší než v roce 2018, je vykázáno méně obědů

• **Středisko služeb pro děti (jesle Jakutská)**

Skutečnost k 30.6.2019 1 001 tis. Kč

Skutečnost k 30.6.2018 1 010 tis. Kč

Plnění: 99,11 %

Rozdíl: -9 tis. Kč

Tržby z prodeje služeb téměř ve stejné výši jako vloni.

• **Studentský dům**

Skutečnost k 30.6.2019 423 tis. Kč

Skutečnost k 30.6.2018 469 tis. Kč

Plnění: 90,19 %

Rozdíl -46 tis. Kč

Ubytování ve Studentském domě se oproti roku 2018 snížilo o 46 tis. Kč.

3. Plnění nákladů – hlavní činnost

3.1. Srovnání nákladů s rozpočtem

Skutečnost k 30.6.2019 89 267 tis. Kč

Rozpočet 2019 203 598 tis. Kč

Rozpočet k 30.6.2019 101 799 tis. Kč

Plnění: 87,69 %

Úspora: 12 532 tis. Kč

Plnění dle jednotlivých nákladových položek:

Č. účtu	účet	v tis. Kč			
		Rozpočet 2019	Rozpočet k 30.6.2019	Skutečnost k 30.6.2019	Rozdíl
501	Spotřeba materiálu	5 352	2 676	1 687	-989
502	Spotřeba energie	9 280	4 640	2 518	-2 122
511	Opravy a udržování	3 200	1 600	2 443	+843
512	Cestovné	429	214,5	229	+14,5
513	Náklady na repre	80	40	25	-15
518	Ostatní služby	33 454	16 727	15 218	-1 509
521-527	Mzdové náklady celkem	140 464	70 232	61 547	-8 685
532	Daň silniční			1	+1
531-549	Ostatní náklady z činností	0	0	21	+21
551	Odpisy	10 084	5 042	4 922	-120
556	Tvorba opravných položek	0	0	0	0
557	Náklady z vyřazených pohledávek	0	0	1	+1
558	Náklady z drobného dlouhodobého majetku	1 255	627,5	655	+27,5
542	Pokuty a penále	0	0	0	
	Celkem	203 598	101 799	89 267	-12 532

Úspora

Úsporu vykazujeme především:

- spotřeba materiálu – nákupy materiálu se uskutečnil hlavně v 2. pololetí (doposud jsme objednávali materiál pouze pokud došel, ve 2.pololetí nakoupíme materiál tak, aby nám vystačil do konce roku - zdravotní, drogerie - hlavně do prádelen, kancelářský, pracovní oděvy a pomůcky, ergo materiál a dále materiál ve formě DIM do Kč 3000,-, jehož nákup jsme s ohledem na rozpočtové provizorium a chybějící dotace odkládali právě na 2. pololetí - drobný nábytek, drobné elektro a drobné vybavení na střediscích);
- ve spotřebě energie – zatím většinou máme pouze zálohové platby;
- ostatní služby – podrobný rozbor v následující tabulce
- náklady mzdové – nemáme plně naplněný stav zaměstnanců, nedaří se nám některé pracovní pozice dlouhodoběji obsadit a v pololetí se již projevují plánované úspory pracovníků
- odpisy – v dalším pololetí budou zařazeny do používání další investice, s tím souvisí i dorovnání odpisů v následujícím pololetí

Překročení

- opravy a udržování – nad rámec rozpočtu jsou zaúčtovány opravy, které jsou hrazeny z pojistných událostí (plnění od pojišťoven se účtuje do mimořádných výnosů) a některé větší opravy byly naplánovány již na 1. pololetí roku, například oprava

prostor pro novou, lépe zabezpečenou pokladnu
 Žádné jiné významné překročení v nákladových položkách nenastalo.

Ostatní služby dle jednotlivých položek – hlavní rozdíly					v tis. Kč	
Účet č.	název	Rozpočet rok 2019	Rozpočet k 30.6.2019	Skutečnost k 30.6.2019	Rozdíl	
518 300	Vzdělávání, školení	446	223	115	-108	
518 301	supervize	97	48,5	81	+32,5	
518 330	Poradenství, konzultace	1 171	585,5	526	-59,5	
518 390	Služby	1 375	687,5	255	-177,5	
518 399	ostatní					
518 392	Odpad, svoz TKO	617	308,5	255	-53,5	
518 393	Servis, revize	1 475	737,5	565	-172,5	
518 395	Úklid	2 476	1 238	1 107	-131	
518 396	Ostraha objektů	5 576	2 788	2 519	-269	

Vzdělávání – předpokládáme více vzdělávacích programů v 2. polovině roku

Supervize – se změnou supervizorky je větší zájem o supervize

Poradenství, konzultace – navýšení je ohledně zpracování nového projektu na provoz Dětských skupin

Ostatní služby- nepořádáme akce pro klienty agenturním způsobem, na druhé straně se navýšily finanční prostředky na inzeráty při hledání nových zaměstnanců

Svoz TKO, odpady – přistavení velkoobjemových kontejnerů je plánováno až na podzim tohoto roku

Servis, revize- probíhá dle plánu revizí

Úklid – jednorázové úklidy jsou plánovány na 2. pololetí roku

Ostraha objektů – dle uzavřených smluv po výběrových řízeních, která provádí MČ 10

3.2. Srovnání nákladů s rokem 2018

Skutečnost k 30.6.2019 89 267 tis. Kč

Skutečnost k 30.6.2018 87 359 tis. Kč

Plnění 102,18%

Rozdíl +1 908 tis. Kč

v tis. Kč				
Č. účtu	účet	Skutečnost k 30. 6. 2019	Skutečnost k 30. 6. 2018	Rozdíl
501	Spotřeba materiálu	1 687	1 954	-267
502	Spotřeba energie	2 518	2 167	+351
511	Opravy a udržování	2 443	1 419	+1 024
512	Cestovné	229	230	-1
513	Náklady na repre	25	30	-5



518	Ostatní služby	15 218	15 856	-638
521-527	Mzdové náklady celkem	61 547	60 169	+1 378
532	Daň silniční	1	0	+1
531-549	Ostatní náklady z činnosti	21	18	+3
551	Odpisy	4 922	4 836	+86
556	Tvorba opravných položek	0	0	0
557	Náklady z vyřazených pohledávek	1	1	0
558	Náklady z drobného dlouhodobého majetku	655	679	-24
542	Pokuty a penále	0	0	0
	Celkem	89 267	87 359	+1 908

Největší úspory jsou:

Spotřeba materiálu – snížení o 267 tis Kč, nákupy materiálu byly přesunuty do dalšího pololetí

Ostatní služby – snížení o 638 tis. Kč- rozbor nejdůležitějších položek je v následující tabulce.

Největší překročení:

Spotřeba energie + 351 tis. Kč – zatím jsou pouze zálohové platby

Opravy a udržování +1 024 tis. Kč – opravy byly plánovány na 1. pololetí roku 2019, zvláště oprava nové místnosti pokladny, úprava kanceláři ekonomického a technického oddělení, související s přestěhováním pokladny do 4. patra budovy CSOP a její zabezpečení včetně kamerového systému. Dále se opravovaly kanceláře pečovatelské služby, proběhla výměna expanzních nádob pro užitkovou vodu. Účtují se sem i opravy, které nám jako pojistné plnění následně hraří pojišťovna, např. výměna okna, výměna vchodových dveří po vloupání, odstranění grafitů na budově Sámova, oprava zámků po vloupání apod.

Mzdové náklady – překročení je o 1 378 tis. Kč. I když proběhlo navýšení mzdových tarifů, překročení je pouze menší, protože se projevuje již úspora pracovních míst.

Odpisy – odpisy dle plánu odpisů

3.2.2. Nejvýznamnější náklady v kapitole Ostatní služby (účet č. 518) a jejich porovnání s rokem 2018

	Skutečnost k 30. 6. 2019	Skutečnost k 30. 6. 2018	% plnění	Rozdíl
Stravování klientů	8 425	8 450	99,70	-25
Stravování zaměstnanců	171	170	100,59	+1
Ostraha objektů	2 519	2 629	95,82	-110
Úklid	1 107	1 098	100,82	+9
Revize	565	679	83,21	-114
Telefony	241	266	90,60	-25
Školení	115	176	65,34	-61
Služby IT	570	500	48,43	+70

Poradenství	526	452	114,00	+74
Poplatky TV	127	115	110,43	12
Odpadové hospodářství	255	296	86,15	-41
Služby ostatní	322	680	47,35	-358

Ostraha objektů – náklady o 110 tis. Kč nižší -v souladu s uzavřenými smlouvami

Revize – nižší o 114 tis. Kč, podle plánu revizí

Školení – dle plánu školení, více školicích akcí proběhne v dalších čtvrtletích

Poradenství – nárůst nákladů vlivem vypracování nového projektu na Dětské skupiny

Služby IT – překlopení na Domácí zdravotní péče na jiný program

Odpadové hospodářství – použití velkoobjemových kontejnerů na odvoz nepotřebných věcí a odpadu ze zahrad je plánováno až na další pololetí

Ostatní služby- snížení o 358 tis. Kč je z důvodu neorganizování akcí agenturním způsobem (-529 tis. Kč), na druhé straně se zvýšil počet inzerátů na hledání nových pracovníků

3.2.3. Náklady dle středisek

Č. střediska	středisko	v tis. Kč				
		Rozpočet 2019	skutečnost k 30.6.2019	Plnění rozpočtu	Skutečnost k 30.6.2018	Rozdíl skutečností
111	DS Vršovický zámeček	12 925	5 085	39,34	5 418	-333
112	DZR Vršovický zámeček	28 610	11 529	40,30	12 225	-696
113	OS Vršovický zámeček	3 286	1 240	37,74	1 412	-172
121	DS Zvonková	19 362	8 468	43,74	8 563	-95
122	DZR Zvonková	15 026	6 470	43,06	6 510	-40
123	OS Zvonková	3 705	1 601	43,21	1 631	-30
131	DS UVN	23 112	10 525	45,54	9 699	+826
133	OS UVN	3 538	1 662	46,98	1 448	+214
201	Domácí zdr.péče	4 980	2 428	48,76	2 067	+361
202	Pečovatelská služba	34 296	15 126	44,10	15 051	+75
301	Opatrovníci	2 643	1 098	41,51	1 087	+11
302	Studentský dům	7 056	2 269	32,16	2 728	-459
304	Jesle Jakutská	11 547	5 278	45,71	4 870	+408
401	Autoprovoz, údržba	2 788	1 308	46,92	1 221	+87
402	Ředitelství	17 012	8 617	50,65	7 694	+923
403	Prádelna Sámovala	3 323	1 294	38,94	1 305	-11
404	Prádelna Zvonková	1 846	756	40,95	768	-12
501	Budova Sámovala	7 343	4 003	54,51	3 142	+861

601	Kluby důchodců	1200	510	42,5	520	-10
	Celkem	203 598	89 267	43,84	87 359	1 908

Srovnání s rokem 2018:

Ve středisku Vršovický zámeček se jedná o úsporu mzdových nákladů oproti roku 2018, hlavně z titulu nenaplnění některých pracovních pozic a projevují se již úsporná opatření v oblasti pracovníků

Ve středisku Zvonková se jedná především o zrušení akcí pro klienty, které jsme pořádali agenturním způsobem

Ve středisku U Vršovického nádraží je navýšení především v oblasti mzdové. Zde se nám podařilo naplnit organizační strukturu pracovníků a projevilo se zvýšení tarifů

Ve středisku Studentský dům se projevilo šetření pracovníků ve mzdových nákladech a snížila se ostraha na základě vysoutěžené firmy MČ 10

Jesle – zvýšení mzdových nákladů je především z důvodu naplnění organizační struktury a navýšení tarifů, dále se zvýšily ostatní služby- vypracování nového projektu na provoz Dětských skupin.

Ve středisku ředitelství se jedná o překročení oproti roku 2018 ve mzdových nákladech- projevil se nárůst tarifů, další navýšení je v oblasti pořízení drobného majetku- souvisí s dovybavením ekonomického a technického oddělení při stěhování kanceláří (osvětlení, PC, kamerový systém do pokladny, pořízení trezorů....).

Ve středisku Budova Sámova – jedná se o vyúčtování vody a opravy a udržování při stěhování kanceláří – malování, nátěry, elektřika pro lepší osvětlení kanceláří, opravy wc, výměna lina apod...

Srovnání s rozpočtem 2019:

Překročení je pouze u střediska Budova Sámova, jedná se o překročení rozpočtu v oblasti oprav a udržování. Jednak se sem účtují náklady na opravy, které později hradí pojišťovna (odstranění grafitů z budovy Sámova, oprava – výměna poškozeného okna při krádež, oprava- výměna vstupních dveří do Sámovy, výměna poškozených zámků. Dále se jedná o opravy a přípravu pokladny CSOP, která se stěhovala z 5. do 4. patra a dle pokynů pojišťovny se zvýšila bezpečnost pokladny- instalace mříží, zabezpečovacího zařízení kamer. Patří sem i opravy, výmalba, výměna lina v ekonomickém oddělení, které se kompletně přestěhovalo do 4. patra i s pokladnou a následné opravy a příprava pro přestěhování technického oddělení do 5. patra.

4. Vedlejší hospodářská činnost

Zisk vedlejší činnosti k 30.6.2019 je ve výši 2 243 tis. Kč a k 30.6.2018 ve výši 2 214 tis. Kč, v roce 2019 je zisk vyšší v souvislosti s vyššími tržbami za nájemné nově opravených bytů (nárůst cca 30 tis. Kč).

Zpracovala: Ing. Eva Rovná, vedoucí ekonomické sekce

Schválil: Ing. Richard Černý, ředitel



Centrum sociální a ošetrovatelské pomoci
v Praze 10, příspěvková organizace
Sámova 7, 101 00 Praha 10
(11)

V Praze dne 19. 8. 2019

0051 - CSOP v Praze 10, p. o.
Výsledky hospodaření k 30.06.2019

v Kč (zaokr. na tis.)

	rozpočet 2019	skutečnost k 30.6.2019	plnění rozpočtu	skutečnost k 30.6.2018	rozdíl skutečnosti r. 2019 a 2018 (sl. C - sl. E)
Náklady celkem	203 598 000,00	89 267 000,00	43,84	87 359 000,00	1 908 000,00
Náklady z činnosti	203 598 000,00	89 267 000,00	43,84	87 359 000,00	1 908 000,00
Spotřeba materiálu	5 352 000,00	1 687 000,00	31,52	1 954 000,00	-267 000,00
Spotřeba energie	9 260 000,00	2 518 000,00	27,13	2 167 000,00	351 000,00
Spotřeba jiných neskladovatelných dodávek					0,00
Prodané zboží					0,00
Aktivace dlouhodobého majetku					0,00
Aktivace oběžného majetku					0,00
Změna stavu zásob vlastní výroby					0,00
Opravy a udržování	3 200 000,00	2 443 000,00	76,34	1 419 000,00	1 024 000,00
Cestovné	429 000,00	229 000,00	53,38	230 000,00	-1 000,00
Náklady na reprezentaci	80 000,00	25 000,00	31,25	30 000,00	-5 000,00
Aktivace vnitřníorganizačních služeb					0,00
Ostatní služby	33 454 000,00	15 218 000,00	45,49	15 856 000,00	-638 000,00
Mzdové náklady	102 223 000,00	44 794 000,00	43,82	43 783 000,00	1 011 000,00
Základní sociální pojištění	34 720 000,00	15 089 000,00	43,46	14 727 000,00	362 000,00
Jiné sociální pojištění	414 000,00	189 000,00	45,65	185 000,00	4 000,00
Základní sociální náklady	3 107 000,00	1 475 000,00	47,47	1 472 000,00	3 000,00
Jiné sociální náklady				2 000,00	-2 000,00
Daň silniční					0,00
Ostatní daně a poplatky		1 000,00			1 000,00
Jiné daně a poplatky					0,00
Smluvní pokuty a úroky z prodlení					0,00
Jiné pokuty a penále					0,00
Dary					0,00
Prodaný materiál					0,00
Manka a škody					0,00
Tvorba fondů					0,00
Odpis dlouhodobého majetku	10 084 000,00	4 922 000,00	48,81	4 836 000,00	86 000,00
Prodaný dlouhodobý nehmotný majetek					0,00
Prodaný dlouhodobý hmotný majetek					0,00
Prodané pozemky					0,00
Tvorba a zúčtování rezerv					0,00
Tvorba a zúčtování opravných položek					0,00
Náklady z vyřazených pohledávek		1 000,00		1 000,00	0,00
Náklady z drobného dlouhodobého majetku	1 255 000,00	655 000,00	52,19	679 000,00	-24 000,00
Ostatní náklady z činnosti		21 000,00		18 000,00	3 000,00
Finanční náklady	0,00	0,00		0,00	0,00
Prodané cenné papíry a podíly					0,00
Úroky					0,00
Kurzové ztráty					0,00
Náklady z přecenění reálnou hodnotou					0,00
Ostatní finanční náklady					0,00
Náklady na transfery	0,00	0,00		0,00	0,00
institucí na transfery					0,00
na transfery					0,00
Daň z příjmů	0,00	0,00		0,00	0,00
Daň z příjmů				0,00	0,00
Dodatečné odvody daně z příjmů					0,00
Výnosy celkem	203 598 000,00	85 798 000,00	42,14	99 607 000,00	-13 809 000,00
Výnosy z činnosti	50 728 000,00	30 041 000,00	59,22	26 565 000,00	3 476 000,00
Výnosy z prodeje vlastních výrobků					0,00
Výnosy z prodeje služeb	50 728 000,00	29 507 000,00	58,17	27 276 000,00	2 231 000,00
Výnosy z pronájmu					0,00
Výnosy z prodaného zboží					0,00
Jiné výnosy z vlastních výkonů					0,00
Smluvní pokuty a úroky z prodlení					0,00
Jiné pokuty a penále					0,00
Výnosy z vyřazených pohledávek					0,00
Výnosy z prodeje materiálu					0,00

majetku					0,00
majetku kromě pozemků					0,00
Výnosy z prodeje pozemků					0,00
Čerpání fondů		5 000,00			5 000,00
Ostatní výnosy z činnosti		529 000,00		-711 000,00	1 240 000,00
Finanční výnosy	5 000,00	2 000,00	40,00	2 000,00	0,00
Výnosy z prodeje cenných papírů a podílů					0,00
Úroky	5 000,00	2 000,00	40,00	2 000,00	0,00
Kurzové zisky					0,00
Výnosy z přecenění reálnou hodnotou					0,00
Ostatní finanční výnosy					0,00
Výnosy z transferů	152 865 000,00	55 755 000,00	36,47	73 040 000,00	-17 285 000,00
z transferů					0,00
transferů	152 865 000,00	55 755 000,00	36,47	73 040 000,00	-17 285 000,00
Výsledek hospodaření	0,00	-3 469 000,00		12 248 000,00	-15 717 000,00
Výsledek hospodaření před zdaněním					0,00
období		-3 469 000,00		12 248 000,00	-15 717 000,00

v tis.Kč (zaokr.na tis.)

Stav kr.závazků a kr.pohledávek	závazky	pohledávky
stav k 30.06. 2019	87 434	76 421
stav k 30.06. 2018	121 455	92 634

v tis.Kč (zaokr.na tis.)

Stavy fondů	fond rezervní	fond odměn	fond investic	FKSP
stav k 30.06. 2019	1 532	1 317	10 468	2 492
stav k 30.06. 2018	1 095	1 317	9 859	2 202

v Kč

Stavy bankovních účtů	běžný účet	BÚ odměn	BÚ depozitní	BÚ FKSP
stav k 30.06. 2019	23 649 859,93	1 316 601,91	13 436 727,36	2 054 734,22
stav k 30.06. 2018	49 376 465,46	1 316 601,91	14 202 852,56	1 384 532,68

v Kč

Běžný účet provozní	3 177 603,33
Běžný účet odměn	1 316 601,91
Běžný účet rezervní	1 532 357,07
Běžný účet investiční	10 468 306,00
Běžný účet VHČ	7 154 991,62
Běžný účet celkem:	23 649 859,93

VHČ CSOP Praha 10 plnění k 30.6.2019

v tis. Kč

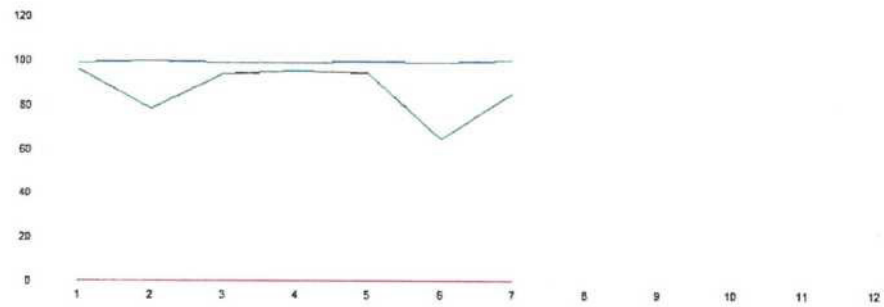
účet	název účtu	rozpočet 2019	skutečnost k 30.6.2019	plnění rozpočtu	skutečnost k 30.6.2018	rozdíl skutečností
501	spotřeba materiálu	60,00	18,00	30,00	6,00	12,00
502	Spotřeba energie	140,00	-10,00	-7,14	0,00	-10,00
511	Opravy a udržování	0,00	6,00		2,00	4,00
518	ostatní služby	1 700,00	575,00	33,82	574,00	1,00
521-527	mzdové náklady	2 700,00		0,00		0,00
551	odpisy	15,00	10,00	66,67	8,00	2,00
558	náklady z drobného dlouhodobého majetku	800,00		0,00	4,00	-4,00
	náklady celkem	5 415,00	599,00	11,06	594,00	5,00
						0,00
603	výnosy z pronájmu	5 413,00	2 835,00	52,37	2 801,00	34,00
649	ostatní výnosy z činnosti	82,00	7,00	8,54	7,00	0,00
662	úroky	1,00		0,00		0,00
	výnosy celkem	5 496,00	2 842,00	51,71	2 808,00	34,00
	Hospodářský výsledek	81,00	2 243,00		2 214,00	29,00

Poznámka: Mzdové náklady se přeúčtovávají z HČ až v závěrkových pracích za kalendářní rok

CSOP Praha 10
 U Vršovického nádraží 1547/5
 Praha 10 100 00

OBLOŽNOST LŮŽEK ZA ROK 2019 - POSKYTOVANÉ SLUŽBY

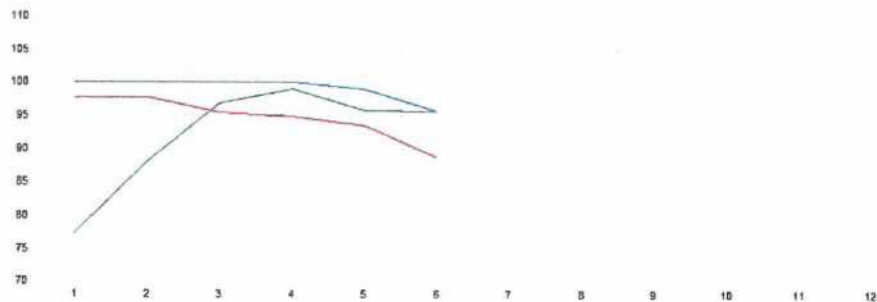
	1	2	3	4	5	6	7	8	9	10	11	12
Počet klientů	44,68	45,00	45,61	45,77	45,87	45,63	46,00	0,00	0,00	0,00	0,00	0,00
DS - Domov pro seniory - kapacita	45,00	45,00	46,00	46,00	46,00	46,00	46,00	0,00	0,00	0,00	0,00	0,00
Obloženost (%)	99,28	100,00	99,16	99,49	99,72	99,20	100,00	0,00	0,00	0,00	0,00	0,00
Počet klientů	7,71	6,29	7,55	7,63	7,58	5,20	6,84	0,00	0,00	0,00	0,00	0,00
OS - Odlehčovací služby - kapacita	8,00	8,00	8,00	8,00	8,00	8,00	8,00	0,00	0,00	0,00	0,00	0,00
Obloženost (%)	96,37	78,57	94,35	95,42	94,76	65,00	85,48	0,00	0,00	0,00	0,00	0,00



Vršovický zámeček
 Moskovská 120/21
 Praha 10
 10100

OBLOŽNOST LŮŽEK ZA ROK 2019 - POSKYTOVANÉ SLUŽBY

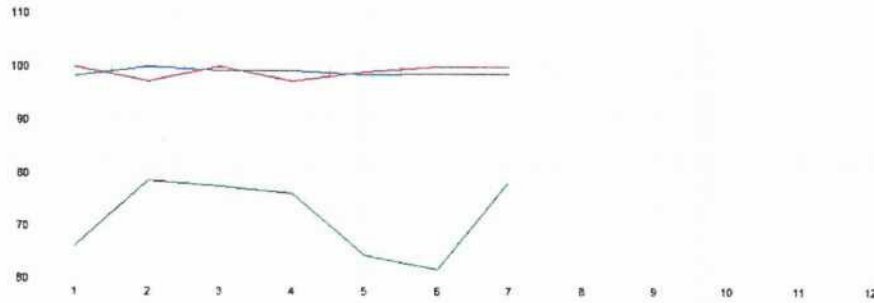
	1	2	3	4	5	6	7	8	9	10	11	12
Počet klientů	23,00	23,00	23,00	23,00	22,77	22,00	0,00	0,00	0,00	0,00	0,00	0,00
DpS - Domov pro seniory - kapacita	23,00	23,00	23,00	23,00	23,00	23,00	0,00	0,00	0,00	0,00	0,00	0,00
Obloženost (%)	100,00	100,00	100,00	100,00	99,02	95,65	0,00	0,00	0,00	0,00	0,00	0,00
Počet klientů	44,97	44,93	43,87	43,63	42,97	40,80	0,00	0,00	0,00	0,00	0,00	0,00
DZR - Domov se zvláštním režimem - kapacita	46,00	46,00	46,00	46,00	46,00	46,00	0,00	0,00	0,00	0,00	0,00	0,00
Obloženost (%)	97,76	97,67	95,37	94,86	93,41	88,70	0,00	0,00	0,00	0,00	0,00	0,00
Počet klientů	4,65	5,29	5,81	5,93	5,74	5,73	0,00	0,00	0,00	0,00	0,00	0,00
OS - Odlehčovací služby - kapacita	6,00	6,00	6,00	6,00	6,00	6,00	0,00	0,00	0,00	0,00	0,00	0,00
Obloženost (%)	77,42	88,10	96,77	98,89	95,70	95,56	0,00	0,00	0,00	0,00	0,00	0,00



Domov pro seniory
Zvanková 2802/6
106 00 Praha 10

OBLOŽNOST LŮŽEK ZA ROK 2019 - POSKYTOVANÉ SLUŽBY

	1	2	3	4	5	6	7	8	9	10	11	12
Počet klientů	32,45	33,00	32,77	32,77	32,48	32,57	32,58	0,00	0,00	0,00	0,00	0,00
DS - Domov pro seniory - kapacita	33,00	33,00	33,00	33,00	33,00	33,00	33,00	0,00	0,00	0,00	0,00	0,00
Obložnost (%)	98,34	100,00	99,32	99,29	98,44	98,69	98,73	0,00	0,00	0,00	0,00	0,00
Počet klientů	22,00	21,43	22,00	21,40	21,81	22,00	22,00	0,00	0,00	0,00	0,00	0,00
DZR - Domov se zvláštním režimem - kapacita	22,00	22,00	22,00	22,00	22,00	22,00	22,00	0,00	0,00	0,00	0,00	0,00
Obložnost (%)	100,00	97,40	100,00	97,27	99,12	100,00	100,00	0,00	0,00	0,00	0,00	0,00
Počet klientů	3,97	4,71	4,65	4,57	3,87	3,70	4,71	0,00	0,00	0,00	0,00	0,00
OS - Odlehčovací služby - kapacita	6,00	6,00	6,00	6,00	6,00	6,00	6,00	0,00	0,00	0,00	0,00	0,00
Obložnost (%)	66,13	78,57	77,42	75,11	64,52	61,67	78,49	0,00	0,00	0,00	0,00	0,00





Městská část Praha 10

RADA MĚSTSKÉ ČÁSTI PRAHA 10

Usnesení

Rady městské části Praha 10
číslo 313
ze dne 30. 4. 2019

k návrhu na změnu termínů pro předkládání Informace o provozu a hospodaření Centra sociální a ošetrovatelské pomoci v Praze 10, p. o.

Rada městské části Praha 10

I. zrušuje

část usnesení RMČ č. 138 ze dne 5. 3. 2014 v bodě III. 1.1.

II. ukládá

1. Ing. Černému, řediteli CSOP, p. o.

- 1.1. předkládat RMČ čtvrtletně informaci o provozu a hospodaření Centra sociální a ošetrovatelské pomoci v Praze 10, p. o.

Termíny: pro I. čtvrtletí - 31. 7. kalendářního roku
pro II. čtvrtletí - 31. 10. kalendářního roku
pro III. čtvrtletí - 31. 1. následujícího roku
pro IV. čtvrtletí - 30. 4. následujícího roku

Kontrolní termín: 31. 7. 2019

- 2 -

Renata Chmelová
starostka

Ing. Jana Komrsková
I. místostarostka

Předkladatel: Mgr. Kočí, uvolněný člen RMČ
Anotace: hospodaření s obecním majetkem; sociální oblast
Provede: Ing. Černý, řed. Centra SOP, p. o.
Na vědomí: Centrum SOP, p. o.
Garant: Bc. Petřík, ved. OSO
Číslo tisku: P10-035972/2019

USNESENÍ
Výboru sociálního a zdravotního
číslo VSZ/07/04
ze dne 17. 9. 2019

Výbor sociální a zdravotní

bere na vědomí materiál „Informace o provozu a hospodaření Centra sociální a ošetřovatelské pomoci v Praze 10, p. o., k 30. 6. 2019 (P10-100433/2019)“.



PaedDr. Martin Sekal
předseda
Výboru sociálního a zdravotního