

VÝKAZ ZISKU A ZTRÁTY

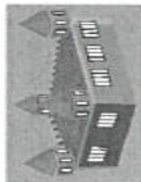
príspevkové organizace

(v Kč, s přesností na dvě desetinná místa)

Období: 12 / 2019

IČO: 70924317

Název: **Mateřská škola, Praha 10, U Roháčových Kasáren 14/1215**



Sestavená k rozvahovému dni 31. prosinci 2019

Sídlo účetní jednotky

ulice, č.p. U Roháčových kasáren 1215
obec Praha 10 - Vršovice
PSČ, pošta 101 00 Praha 10

Místo podnikání

ulice, č.p.
obec
PSČ, pošta

Údaje o organizaci

identifikační číslo 70924317
právní forma Příspěvková organizace
zřizovatel Městská část Praha 10

Předmět podnikání

hlavní činnost Mateřská škola se školní jídelnou
vedlejší činnost
CZ-NACE 801000

Kontaktní údaje

telefon 267 311 073
fax 267 311 073
e-mail msrohacovsky@volny.cz
WWW stránky

Razítko účetní jednotky

MATEŘSKÁ ŠKOLA,
Praha 10,
U Roháčových kasáren 14/1215,
príspevková organizace

Osoba odpovědná za účetnictví

Ing. Kučerová, OlmeSoft, tel. 244400355

Podpisový záznam osoby odpovědné
za správnost údajů

Okamžik sestavení (datum, čas): 20.01.2020, 19h31m43s

Statutární zástupce

Jana Bendová

Podpisový záznam statutárního
orgánu

OlmeSoft

OlmeSoft s.r.o.
Darlíkova 3331
143 00 Praha 4

Jana Bendová



21-01-2020

Číslo položky	Název položky	Svazkový účet	Běžné období		Minulé období	
			Hlavní činnost	Hospodářská činnost	Hlavní činnost	Hospodářská činnost
			1	2	3	4
A. Náklady celkem			10 815 764,81	206 130,24	9 834 412,43	188 451,00
I. Náklady z činnosti			10 815 473,85	206 119,37	9 834 181,94	188 426,61
1.	Spotřeba materiálu	501	1 128 986,57		989 832,05	
2.	Spotřeba energie	502	484 791,21		424 996,59	
3.	Spotřeba jiných neskladovatelných dodávek	503		9 678,80		13 778,39
4.	Prodané zboží	504				
5.	Aktivace dlouhodobého majetku	506				
6.	Aktivace oběžného majetku	507				
7.	Změna stavu zásob vlastní výroby	508				
8.	Opravy a udržování	511	190 390,94	37 719,33	204 873,90	22 063,14
9.	Cestovné	512	3 515,00		3 944,00	
10.	Náklady na reprezentaci	513				
11.	Aktivace vnitroorganizačních služeb	516				
12.	Ostatní služby	518	888 586,55	39 417,24	979 777,17	33 281,08
13.	Mzdové náklady	521	5 792 531,00		5 178 467,00	
14.	Základní sociální pojištění	524	1 919 877,00		1 717 723,00	
15.	Jiné sociální pojištění	525	22 547,86		20 129,49	
16.	Základní sociální náklady	527	118 675,72		102 532,74	
17.	Jiné sociální náklady	528				
18.	Daň silniční	531				
19.	Daň z nemovitostí	532				
20.	Jiné daně a poplatky	538			200,00	
22.	Smluvní pokuty a úroky z prodlení	541			335,00	
23.	Jiné pokuty a penále	542				
24.	Dary a jiná bezúplatná předání	543				
25.	Prodaný materiál	544				
26.	Manka a škody	547				
27.	Tvorba fondů	548				
28.	Odpisy dlouhodobého majetku	551	87 917,00	119 304,00	77 256,00	119 304,00
29.	Prodaný dlouhodobý nehmotný majetek	552				
30.	Prodaný dlouhodobý hmotný majetek	553				
31.	Prodané pozemky	554				
32.	Tvorba a zúčtování rezerv	555				
33.	Tvorba a zúčtování opravných položek	556				
34.	Náklady z vyřazených pohledávek	557				
35.	Náklady z drobného dlouhodobého majetku	558	107 121,00		68 506,00	

Číslo položky	Název položky	Syntetický účet	Běžné období		Minulé období	
			Hlavní činnost	Hospodářská činnost	Hlavní činnost	Hospodářská činnost
			1	2	3	4
36.	Ostatní náklady z činnosti	549	70 534,00		65 609,00	
II. Finanční náklady						
1.	Prodané cenné papíry a podíly	561				
2.	Úroky	562				
3.	Kurzové ztráty	563				
4.	Náklady z přecenění reálnou hodnotou	564				
5.	Ostatní finanční náklady	569				
III. Náklady na transfery						
1.	Náklady vybraných ústředních vládních institucí na transfery	571				
2.	Náklady vybraných místních vládních institucí na transfery	572				
V. Daň z příjmů						
1.	Daň z příjmů	591	290,96	10,87	230,49	24,39
2.	Dodatečné odvody daně z příjmů	595	290,96	10,87	230,49	24,39
B. Výnosy celkem			10 948 035,46	229 994,44	9 916 570,43	304 493,49
I. Výnosy z činnosti						
1.	Výnosy z prodeje vlastních výrobků	601				
2.	Výnosy z prodeje služeb	602	1 366 897,00	179 322,23	1 299 973,00	255 612,15
3.	Výnosy z pronájmu	603		2 926,00		1 064,00
4.	Výnosy z prodaného zboží	604				
8.	Jiné výnosy z vlastních výkonů	609				
9.	Smílnovní pokuty a úroky z prodlení	641				
10.	Jiné pokuty a penále	642				
11.	Výnosy z vyřazených pohledávek	643				
12.	Výnosy z prodeje materiálu	644				
13.	Výnosy z prodeje dlouhodobého nehmotného majetku	645				
14.	Výnosy z prodeje dlouhodobého hmotného majetku kromě pozemků	646				
15.	Výnosy z prodeje pozemků	647				
16.	Čerpání fondů	648	11 500,00		12 902,00	
17.	Ostatní výnosy z činnosti	649	7 650,90		47 703,03	
II. Finanční výnosy			1 531,34	57,21	1 213,15	128,34
1.	Výnosy z prodeje cenných papírů a podílů	661				
2.	Úroky	662	1 531,34	57,21	1 213,15	128,34

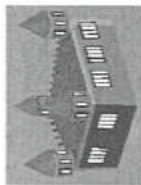
Číslo položky	Název položky	Syntetický účet	Běžné období		Minulé období	
			Hlavní činnost	Hospodářská činnost	Hlavní činnost	Hospodářská činnost
			1	2	3	4
3.	Kurzové zisky	663				
4.	Výnosy z přecenění reálnou hodnotou	664				
6.	Ostatní finanční výnosy	669				
IV.	Výnosy z transferů		9 560 456,22	47 689,00	8 554 779,25	47 689,00
1.	Výnosy vybraných ústředních vládních institucí z transferů	671				
2.	Výnosy vybraných místních vládních institucí z transferů	672	9 560 456,22	47 689,00	8 554 779,25	47 689,00
C.	Výsledek hospodaření					
1.	Výsledek hospodaření před zdaněním		132 561,61	23 875,07	82 388,49	116 066,88
2.	Výsledek hospodaření běžného účetního období		132 270,65	23 864,20	82 158,00	116 042,49

* Konec sestavy *

ROZVAHA

příspěvkové organizace

(v Kč, s přesností na dvě desetinná místa)

Období: **12 / 2019**IČO: **70924317**Název: **Mateřská škola, Praha 10, U Roháčových Kasáren 14/1215**

Sestavená k rozvahovému dni 31. prosinci 2019

Sídlo účetní jednotky

ulice, č.p. U Roháčových kasáren 1215
 obec Praha 10 - Vršovice
 PSČ, pošta 101 00 Praha 10

Místo podnikání

ulice, č.p.
 obec
 PSČ, pošta

Údaje o organizaci

identifikační číslo 70924317
 právní forma Příspěvková organizace
 zřizovatel Městská část Praha 10

Předmět podnikání

hlavní činnost **Mateřská škola se školní jídelnou**
 vedlejší činnost
 CZ-NACE 801000

Kontaktní údaje

telefon 267 311 073
 fax 267 311 073
 e-mail msrohacovsky@volny.cz
 WWW stránky

Razítko účetní jednotky

MATEŘSKÁ ŠKOLA,
 Praha 10,
 U Roháčových kasáren 14/1215,
 příspěvková organizace

Osoba odpovědná za účetnictví

Ing. Kučerová, OlmeSoft, tel. 244400355

Podpisový záznam osoby odpovědné za správnost údajů

Okamžik sestavení (datum, čas): 20.01.2020, 19h30m38s

OlmeSoft s.r.o.
 Daňkova 3331
 143 00 Praha 4

Podpisový záznam statutárního orgánu:



Číslo položky	Název položky	Symetický účet	Období		Minulé
			Běžné	Korekce	
			Brutto	Netto	
AKTIVA CELKEM			17 586 999,35	4 517 115,80	13 069 883,55
A.	Stálá aktiva		6 386 699,58	4 517 115,80	1 869 583,78
I. Dlouhodobý nehmotný majetek					
1.	Nehmotné výsledky výzkumu a vývoje	012			
2.	Software	013			
3.	Ocenitelná práva	014			
4.	Povolenky na emise a preferenční limity	015			
5.	Drobný dlouhodobý nehmotný majetek	018			
6.	Ostatní dlouhodobý nehmotný majetek	019			
7.	Nedokončený dlouhodobý nehmotný majetek	041			
8.	Poskytnuté zálohy na dlouhodobý nehmotný majetek	051			
9.	Dlouhodobý nehmotný majetek určený k prodeji	035			
II. Dlouhodobý hmotný majetek					
1.	Pozemky	031	6 386 699,58	4 517 115,80	1 869 583,78
2.	Kulturní předměty	032	10 200,00		10 200,00
3.	Stavby	021			
4.	Samostatné hmotné movité věci a soubory hmotných movitých věcí	022	3 590 306,78	1 730 923,00	1 859 383,78
5.	Pěšitelské celky trvalých porostů	025			
6.	Drobný dlouhodobý hmotný majetek	028	2 786 192,80		
7.	Ostatní dlouhodobý hmotný majetek	029			
8.	Nedokončený dlouhodobý hmotný majetek	042			
9.	Poskytnuté zálohy na dlouhodobý hmotný majetek	052			
10.	Dlouhodobý hmotný majetek určený k prodeji	036			
III. Dlouhodobý finanční majetek					
1.	Majetkové účasti v osobách s rozhodujícím vlivem	061			
2.	Majetkové účasti v osobách s podstatným vlivem	062			
3.	Dluhové cenné papíry držené do splatnosti	063			
5.	Terminované vklady dlouhodobé	068			
6.	Ostatní dlouhodobý finanční majetek	069			
IV. Dlouhodobé pohledávky					
1.	Poskytnuté návratné finanční výpomoci dlouhodobé	462			
2.	Dlouhodobé pohledávky z postoupěných úvěrů	464			
3.	Dlouhodobé poskytnuté zálohy	465			
5.	Ostatní dlouhodobé pohledávky	469			
6.	Dlouhodobé poskytnuté zálohy na transfery	471			

Číslo položky	Název položky	Syntetický účet	Období		Minulé
			Běžné	Korekce	
			Brutto	Netto	
B.	Oběžná aktiva		11 200 299,77	11 200 299,77	9 439 262,89
I.	Zásoby		76 150,71	76 150,71	104 363,80
1.	Pořízení materiálu	111			
2.	Materiál na skladě	112			
3.	Materiál na cestě	119			
4.	Nedokončená výroba	121			
5.	Polotovary vlastní výroby	122			
6.	Výrobky	123			
7.	Pořízení zboží	131			
8.	Zboží na skladě	132			
9.	Zboží na cestě	138			
10.	Ostatní zásoby	139			
II.	Krátkodobé pohledávky		7 495 033,78	7 495 033,78	6 335 880,27
1.	Odeběratelé	311	15 205,28	15 205,28	15 230,27
4.	Krátkodobé poskytnuté zálohy	314	92 450,00	92 450,00	74 020,00
5.	Jiné pohledávky z hlavní činnosti	315	1 000,00	1 000,00	3 680,00
6.	Poskytnuté návratné finanční výpomoci krátkodobé	316			
9.	Pohledávky za zaměstnanci	335			
10.	Sociální zabezpečení	336			
11.	Zdravotní pojištění	337			
12.	Duchodové spoření	338			
13.	Daň z příjmů	341			
14.	Ostatní daně, poplatky a jiná obdobná peněžita plnění	342			
15.	Daň z přidané hodnoty	343			
16.	Pohledávky za osobami mimo vybrané vládní instituce	344			
17.	Pohledávky za vybranými ústředními vládními institucemi	346			
18.	Pohledávky za vybranými místními vládními institucemi	348			
28.	Krátkodobé poskytnuté zálohy na transfery	373			
30.	Náklady příštích období	381	9 321,19	9 321,19	15 427,00
31.	Příjmy příštích období	385			
32.	Dohadné účty aktivní	388	7 344 968,42	7 344 968,42	6 203 058,00
33.	Ostatní krátkodobé pohledávky	377	32 088,89	32 088,89	21 472,00
III.	Krátkodobý finanční majetek		3 629 115,28	3 629 115,28	2 999 018,82
1.	Majetkové cenné papíry k obchodování	251			
2.	Dluhové cenné papíry k obchodování	253			
3.	Jiné cenné papíry	256			

Číslo položky	Název položky	Syntetický účet	Období		Minulé
			Běžné		
PASIVA CELKEM					
			13 069 883,55		11 196 942,67
C.	Vlastní kapitál		3 792 766,40		3 596 396,88
I.	Jmenní účetní jednotky a upravující položky		1 869 583,78		1 757 679,78
1.	Jmenní účetní jednotky	401	1 292 505,79		1 132 912,79
3.	Transfery na pořízení dlouhodobého majetku	403	577 077,99		624 766,99
4.	Kurzové rozdíly	405			
5.	Oceňovací rozdíly při prvotním použití metody	406			
6.	Jiné oceňovací rozdíly	407			
7.	Opravy předcházejících účetních období	408			
II.	Fondy účetní jednotky		1 767 047,77		1 640 516,61
1.	Fond odměn	411	387 000,00		314 500,00
2.	Fond kulturních a sociálních potřeb	412	375 352,72		318 422,25
3.	Rezervní fond tvořený ze zlepšeného výsledku hospodaření	413	547 346,34		433 145,85
4.	Rezervní fond z ostatních titulů	414	75 963,20		33 470,00
5.	Fond reprodukce majetku, fond investic	416	381 385,51		540 978,51
III.	Výsledek hospodaření		156 134,85		198 200,49
1.	Výsledek hospodaření běžného účetního období		156 134,85		198 200,49
2.	Výsledek hospodaření ve schvalovacím řízení	431			
3.	Výsledek hospodaření předcházejících účetních období	432			
D.	Cizí zdroje		9 277 117,15		7 600 545,79
I.	Rezervy				
1.	Rezervy	441			
II.	Dlouhodobé závazky		424 726,00		424 726,00
1.	Dlouhodobé úvěry	451			
2.	Přijaté návratné finanční výpomoci dlouhodobé	452			
4.	Dlouhodobé přijaté zálohy	455			
7.	Ostatní dlouhodobé závazky	459			
8.	Dlouhodobé přijaté zálohy na transfery	472	424 726,00		424 726,00
III.	Krátkodobé závazky		8 852 391,15		7 175 819,79
1.	Krátkodobé úvěry	281			
4.	Jiné krátkodobé půjčky	289			
5.	Dodavatelé	321	38 187,75		40 047,05
7.	Krátkodobé přijaté zálohy	324	251 227,00		235 487,00
9.	Přijaté návratné finanční výpomoci krátkodobé	326			
10.	Zaměstnanci	331	683 376,00		512 438,00

Číslo položky	Název položky	Syntetický účet	Období	
			Běžné	Minulé
11.	Jiné závazky vůči zaměstnancům	333		
12.	Sociální zabezpečení	336	422 242,00	211 410,00
13.	Zdravotní pojištění	337	126 178,00	90 509,00
14.	Důchodové spoření	338		
15.	Daň z příjmů	341		
16.	Ostatní daně, poplatky a jiná obdobná peněžitá plnění	342	147 882,00	98 581,00
17.	Daň z přidané hodnoty	343		
18.	Závazky k osobám mimo vybrané vládní instituce	345		
19.	Závazky k vybraným ústředním vládním institucím	347		
20.	Závazky k vybraným místním vládním institucím	349		
32.	Krátkodobě přijaté zálohy na transfery	374	6 877 198,42	5 725 262,00
35.	Výdaje příštích období	383		
36.	Výnosy příštích období	384	48 336,00	23 680,00
37.	Dohadné účty pasivní	389	110 860,00	102 710,00
38.	Ostatní krátkodobé závazky	378	146 903,98	135 695,74

* Konec sestavy *

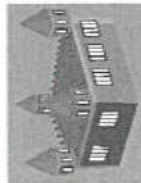
PŘÍLOHA

příspěvkové organizace zřizované ÚSC
(v Kč, s přesností na dvě desetinná místa)

Období: 12 / 2019

IČO: 70924317

Název: Mateřská škola, Praha 10, U Roháčových Kasáren 14/1215



Sestavená k rozvahovému dni 31. prosinci 2019

Sídlo účetní jednotky

ulice, č.p. U Roháčových kasáren 1215
obec Praha 10 - Vršovice
PSČ, pošta 101 00 Praha 10

Místo podnikání

ulice, č.p.
obec
PSČ, pošta

Údaje o organizaci

identifikační číslo 70924317
právní forma Příspěvková organizace
zřizovatel Městská část Praha 10

Předmět podnikání

hlavní činnost Mateřská škola se školní jídelnou
vedlejší činnost
CZ-NACE 801000

Kontaktní údaje

telefon 267 311 073
fax 267 311 073
e-mail msrohacovsky@volny.cz
WWW stránky

Razítko účetní jednotky

MATEŘSKÁ ŠKOLA,
Praha 10,
U Roháčových kasáren 14/1215,
příspěvková organizace

Osoba odpovědná za účetnictví

Ing. Kučerová, OlmeSoft, tel. 244400355
Podpisový záznam osoby odpovědné
za správnost údajů

Okamžik sestavení (datum, čas): 20.01.2020, 19h32m34s

OlmeSoft

OlmeSoft s.r.o.
Dalkova 3331
143 00 Praha 4

Statutární zástupce

Jana Bendová
Podpisový záznam statutárního
orgánu

Jana Bendová



A.1. Informace podle § 7 odst. 3 zákona

A.2. Informace podle § 7 odst. 4 zákona

A.3. Informace podle § 7 odst. 5 zákona

Účetní metody a obecné účetní zásady

Všechny údaje jsou uvedeny v korunách českých (Kč).

Účetnictví respektuje obecné účetní zásady, především zásadu účtování ve věcné a časové souvislosti.

1. Způsob ocenění a odpisování

• Dlouhodobý hmotný a nehmotný majetek

Dlouhodobý hmotný majetek je majetek, jehož pořizovací cena je vyšší než 40 000 Kč a doba použitelnosti je delší než 1 rok.

Dlouhodobý nehmotný majetek je majetek, jehož pořizovací cena je vyšší než 60 000 Kč a doba využitelnosti je delší než 1 rok.

Nakoupený dlouhodobý hmotný a nehmotný majetek je oceněn pořizovacími cenami.

• Odpisování

Organizace používá pro majetek využívaný pro její hlavní činnost měsíční lineární účetní odpisy. Jejich sazby vycházejí jednak ze závazných pokynů zřizovatele a jednak ze skutečné doby fyzické a morální životnosti majetku. V případě, že by organizace pořídila investiční majetek pro zajištění své doplňkové činnosti, používala by daňové odpisy. Jejich sazby se řídí zákonem o daních z příjmů.

Účetní odpisy jsou účtovány čtvrtletně, nové zařazený majetek je odepisován od prvního dne v měsíci následujícím po dni zařazení.

• Drobný dlouhodobý hmotný a nehmotný majetek

Účetní jednotka stanovila, že drobným dlouhodobým hmotným majetkem je majetek, jehož vstupní cena je v rozmezí od 3 000 Kč do 39999,99 Kč a doba použitelnosti je delší než 1 rok. Pořízení takového majetku je účtováno na účet 558. Zařazení do užívání se provádí účetním zápisem 028/088.

Jiným drobným dlouhodobým hmotným majetkem je majetek, jehož pořizovací cena je do 29999,99 Kč a doba použitelnosti je delší než 1 rok, je účtován na účet 501. Zařazení do užívání se provádí účetním zápisem 902/999.

Drobným dlouhodobým nehmotným majetkem je takový majetek, jehož vstupní cena je v rozmezí od 7 000 Kč do 59999,99 Kč a doba použitelnosti je delší než 1 rok. Pořízení takového majetku je účtováno na účet 558. Zařazení do užívání se provádí účetním zápisem 018/078.

Jiným drobným dlouhodobým nehmotným majetkem je majetek, jehož pořizovací cena je do 6999,99 Kč a doba použitelnosti je delší než 1 rok, je účtován na účet 518. Zařazení do užívání se provádí účetním zápisem 901/999.

Nakoupený dlouhodobý drobný hmotný a nehmotný majetek je oceněn pořizovacími cenami.

• Zásoby

O pořízení a úbytku zásob potravin, se účtuje způsobem A. Také o zásobě drog, zboží. Všechny ostatní materiál je určen pro přímou spotřebu, neskládá se.

Oceňování nakupovaných zásob je prováděno pořizovacími cenami. O výdeji je účtováno metodou FIFO (první do skladu, první ze skladu).

• Změny oceňování, odpisování a postupů účtování

Ve sledovaném účetním období nedošlo v účetní jednotce k žádným změnám.

2. Tvorba opravných položek a rezerv

Opravné položky a rezervy nebyly tvořeny.

3. Přepočty cizích měn na českou měnu

Při přepočtu cizích měn na českou měnu používá organizace aktuální denní kurz vyhlášený ČNB.

Při účtování dotací a grantů od mezinárodních institucí (Sokrates, Comenius, Leonardo, L) je používán pevný kurz závazně stanovený těmito institucemi pro celou dobu trvání projektu.

• 4. Časové rozlišení nákladů a výnosů

Náklady i výnosy jsou rozlišovány podle věcné a časové příslušnosti k běžnému účetnímu období. V případech, kdy je třeba rozlišit úhrady související s prvním pololetím školního roku mezi období září až prosinec běžného roku a leden až červen roku následujícího, je používán poměr 4:1. V případech, kdy je třeba rozlišit úhrady související s celým školním rokem mezi období září až prosinec běžného roku a leden až červen roku následujícího, je používán poměr 1:2.

5. Dohadné položky

V průběhu účetního období jsou dohadné účty 388 a 389 používány v souvislosti se spotřebou energií a jiných významných nákladových položek, které jsou zálohově hrazeny předem (měsíční, čtvrtletní zálohy), avšak dodavatel provádí vyúčtování přijatých záloh pololetně či ročně. Během roku je o významných dohadných položkách účtováno podle výše poskytnutých záloh.

Na konci účetního období mohou být dohadné položky upřesňovány s ohledem na skutečný stav měřidel energií k 31. 12., aktuálních cen a podle kvalifikovaného odhadu.

A.4. Informace podle § 7 odst. 5 zákona o stavu účtů v knize podrozvahových účtů

Číslo položky	Název položky	Podrozvahový účet	ÚČETNÍ OBDOBÍ	
			BEŽNĚ	MINULĚ
P.I.	Majetek a závazky účetní jednotky		8 317 045,40	8 236 474,61
1.	Jiný drobný dlouhodobý nehmotný majetek	901	94 042,05	100 680,05
2.	Jiný drobný dlouhodobý hmotný majetek	902	1 680 156,50	1 592 947,71
3.	Výřazené pohledávky	905	1 060,00	1 060,00
4.	Výřazené závazky	906		
5.	Ostatní majetek	909	6 541 786,85	6 541 786,85
P.II.	Krátkodobé podmíněné pohledávky z transferů a krátkodobé podmíněné závazky z transferů			
1.	Krátkodobé podmíněné pohledávky z předfinancování transferů	911		
2.	Krátkodobé podmíněné závazky z předfinancování transferů	912		
3.	Krátkodobé podmíněné pohledávky ze zahraničních transferů	913		
4.	Krátkodobé podmíněné závazky ze zahraničních transferů	914		
5.	Ostatní krátkodobé podmíněné pohledávky z transferů	915		
6.	Ostatní krátkodobé podmíněné závazky z transferů	916		
P.III.	Podmíněné pohledávky z důvodu užívání majetku jinou osobou			
1.	Krátkodobé podmíněné pohledávky z důvodu úplatného užívání majetku jinou osobou	921		
2.	Dlouhodobé podmíněné pohledávky z důvodu úplatného užívání majetku jinou osobou	922		
3.	Krátkodobé podmíněné pohledávky z důvodu užívání majetku jinou osobou na základě smlouvy o výpůjčce	923		
4.	Dlouhodobé podmíněné pohledávky z důvodu užívání majetku jinou osobou na základě smlouvy o výpůjčce	924		
5.	Krátkodobé podmíněné pohledávky z důvodu užívání majetku jinou osobou z jiných důvodů	925		
6.	Dlouhodobé podmíněné pohledávky z důvodu užívání majetku jinou osobou z jiných důvodů	926		
P.IV.	Další podmíněné pohledávky			
1.	Krátkodobé podmíněné pohledávky ze smluv o prodeji dlouhodobého majetku	931		
2.	Dlouhodobé podmíněné pohledávky ze smluv o prodeji dlouhodobého majetku	932		
3.	Krátkodobé podmíněné pohledávky z jiných smluv	933		
4.	Dlouhodobé podmíněné pohledávky z jiných smluv	934		
5.	Krátkodobé podmíněné pohledávky ze sdílených daní	939		
6.	Dlouhodobé podmíněné pohledávky ze sdílených daní	941		
7.	Krátkodobé podmíněné pohledávky ze vztahu k jiným zdrojům	942		
8.	Dlouhodobé podmíněné pohledávky ze vztahu k jiným zdrojům	943		
9.	Krátkodobé podmíněné úhrady pohledávek z přijatých zajištění	944		
10.	Dlouhodobé podmíněné úhrady pohledávek z přijatých zajištění	945		
11.	Krátkodobé podmíněné pohledávky ze soudních sporů, správních řízení a jiných řízení	947		
12.	Dlouhodobé podmíněné pohledávky ze soudních sporů, správních řízení a jiných řízení	948		
P.V.	Dlouhodobé podmíněné pohledávky z transferů a dlouhodobé podmíněné závazky z transferů			
1.	Dlouhodobé podmíněné pohledávky z předfinancování transferů	951		
2.	Dlouhodobé podmíněné závazky z předfinancování transferů	952		

A.4. Informace podle § 7 odst. 5 zákona o stavu účtů v knize podrozvahových účtů

Číslo položky	Název položky	ÚČETNÍ OBDOBÍ	
		BĚŽNÉ	MINULÉ
	3. Dlouhodobé podmíněné pohledávky ze zahraničních transferů	953	
	4. Dlouhodobé podmíněné závazky ze zahraničních transferů	954	
	5. Ostatní dlouhodobé podmíněné pohledávky z transferů	955	
	6. Ostatní dlouhodobé podmíněné závazky z transferů	956	
P.VI.	Podmíněné závazky z důvodu užívání cizího majetku		
	1. Krátkodobé podmíněné závazky z operativního leasingu	961	
	2. Dlouhodobé podmíněné závazky z operativního leasingu	962	
	3. Krátkodobé podmíněné závazky z finančního leasingu	963	
	4. Dlouhodobé podmíněné závazky z finančního leasingu	964	
	5. Krátkodobé podmíněné závazky z důvodu užívání cizího majetku na základě smlouvy o výpůjčce	965	
	6. Dlouhodobé podmíněné závazky z důvodu užívání cizího majetku na základě smlouvy o výpůjčce	966	
	7. Krátkodobé podmíněné závazky z důvodu užívání cizího majetku nebo jeho převzetí z jiných důvodů	967	
	8. Dlouhodobé podmíněné závazky z důvodu užívání cizího majetku nebo jeho převzetí z jiných důvodů	968	
P.VII.	Další podmíněné závazky		
	1. Krátkodobé podmíněné závazky ze smluv o pořízení dlouhodobého majetku	971	
	2. Dlouhodobé podmíněné závazky ze smluv o pořízení dlouhodobého majetku	972	
	3. Krátkodobé podmíněné závazky z jiných smluv	973	
	4. Dlouhodobé podmíněné závazky z jiných smluv	974	
	5. Krátkodobé podmíněné závazky z přijatého kolaterálu	975	
	6. Dlouhodobé podmíněné závazky z přijatého kolaterálu	976	
	7. Krátkodobé podmíněné závazky vyplývající z práv předp. a další činn. moci zákonod., výkon. nebo soudní	978	
	8. Dlouhodobé podmíněné závazky vyplývající z práv předp. a další činn. moci zákonod., výkon. nebo soudní	979	
	9. Krátkodobé podmíněné závazky z poskytnutých garancí jednorázových	981	
	10. Dlouhodobé podmíněné závazky z poskytnutých garancí jednorázových	982	
	11. Krátkodobé podmíněné závazky z poskytnutých garancí ostatních	983	
	12. Dlouhodobé podmíněné závazky z poskytnutých garancí ostatních	984	
	13. Krátkodobé podmíněné závazky ze soudních sporů, správních řízení a jiných řízení	985	
	14. Dlouhodobé podmíněné závazky ze soudních sporů, správních řízení a jiných řízení	986	
P.VIII.	Ostatní podmíněná aktiva a ostatní podmíněná pasiva a vyrovnávací účty		
	1. Ostatní krátkodobá podmíněná aktiva	991	
	2. Ostatní dlouhodobá podmíněná aktiva	992	
	3. Ostatní krátkodobá podmíněná pasiva	993	
	4. Ostatní dlouhodobá podmíněná pasiva	994	
	5. Vyrovnávací účet k podrozvahovým účtům	999	
		8 317 045,40	8 236 474,61

A.5. Informace podle § 18 odst. 3 písm. b) zákona

A.6. Informace podle § 19 odst. 6 zákona

B.1. Informace podle § 66 odst. 6

B.2. Informace podle § 66 odst. 8

B.3. Informace podle § 68 odst. 3

C. Doplnující informace k položkám rozvahy "C.1.1 Jmění účetní jednotky" a "C.1.3. Transfery na pořízení dlouhodobého majetku"

Číslo položky	Název položky	ÚČETNÍ OBDOBÍ	
		BĚŽNÉ	MINULÉ
C.1.	Zvýšení stavu transferů na pořízení dlouhodobého majetku za běžné účetní období		
C.2.	Snížení stavu transferů na pořízení dlouhodobého majetku ve věcné a časové souvislosti	47 689,00	47 689,00

D.1. Počet jednotlivých věcí a souborů majetku nebo seznam tohoto majetku

0.00 Netyká se organizace

D.2. Celková výměra lesních pozemků s lesním porostem

0.00

D.3. Výše ocenění celkové výměry lesních pozemků s lesním porostem ve výši 57 Kč/m2

0.00

D.4. Výměra lesních pozemků s lesním porostem oceněných jiným způsobem

0.00

D.5. Výše ocenění lesních pozemků s lesním porostem oceněných jiným způsobem

0.00

D.6. Průměrná výše ocenění výměry lesních pozemků s lesním porostem oceněných jiným způsobem

0.00

D.7. Komentář k ocenění lesních pozemků jiným způsobem

0.00

E.1. Doplnující informace k položkám rozvahy

K. položce

Doplňující informace

Částka

E.2. Doplnující informace k položkám výkazu zisku a ztráty

K. položce

Doplňující informace

Částka

E.3. Doplnující informace k položkám přehledu o peněžních tocích

K položce

Doplnující informace

Číslo

E.4. Doplňující informace k položkám přehledu o změnách vlastního kapitálu

K položce	Doplňující informace	Částka
-----------	----------------------	--------

F. Doplňující informace k fondům účetní jednotky**Fond kulturních a sociálních potřeb**

Číslo	Název	Položka	BEŽNÉ ÚČETNÍ OBDOBÍ
A.I.	Počáteční stav fondu k 1.1.		318 422,25
A.II.	Tvorba fondu		110 550,72
	1. Základní přiděl		110 550,72
	2. Splátky půjček na bytové účely poskytnutých do konce roku 1992		
	3. Náhrady škod a pojistná plnění od pojišťovny vztahující se k majetku pořízenému z fondu		
	4. Peněžní a jiné dary určené do fondu		
	5. Ostatní tvorba fondu		
A.III.	Čerpání fondu		53 620,25
	1. Půjčky na bytové účely		
	2. Stravování		35 340,00
	3. Recreace		9 000,00
	4. Kultura, tělovýchova a sport		4 333,25
	5. Sociální výpomoci a půjčky		
	6. Poskytnuté peněžní dary		
	7. Úhrada příspěvku na penzijní připojištění		
	8. Úhrada části pojistného na soukromé životní pojištění		
	9. Ostatní užití fondu		4 947,00
A.IV.	Konečný stav fondu		375 352,72

Rezervní fond - příspěvkové organizace zřizované územními samosprávnými celky a svazky obcí

Číslo	Název	Položka	BĚŽNÉ ÚČETNÍ OBDOBÍ
D.I.	Počáteční stav fondu k 1.1.		466 615,85
D.II.	Tvorba fondu		160 693,69
	1. Zlepšený výsledek hospodaření		118 200,49
	2. Nespotřebované dotace z rozpočtu Evropské unie		42 493,20
	3. Nespotřebované dotace z mezinárodních smluv		
	4. Peněžní dary - účelové		
	5. Peněžní dary - neúčelové		
	6. Ostatní tvorba		
D.III.	Čerpání fondu		4 000,00
	1. Úhrada zhoršeného výsledku hospodaření		
	2. Úhrada sankcí		
	3. Posílení fondu investic se souhlasem zřizovatele		
	4. Časové překlenutí dočasného nesouladu mezi výnosy a náklady		
	5. Ostatní čerpání		4 000,00
D.IV.	Konečný stav fondu		623 309,54

Fond investic - příspěvkové organizace zřizované územními samosprávnými celky a svazky obcí

Číslo	Název	Polozka	BĚŽNÉ ÚČETNÍ OBDOBÍ
F.I.	Počáteční stav fondu k 1.1.		540 978,51
F.II.	Tvorba fondu		159 532,00
	1. Peněžní prostředky ve výši odpisu hmotného a nehmotného majetku prováděné podle zřizovatelem schváleného odpisového plánu		159 532,00
	2. Investiční příspěvek z rozpočtu zřizovatele		
	3. Investiční dotace ze státních fondů a jiných veřejných rozpočtů		
	4. Ve výši příjmů z prodeje svěřeného dlouhodobého hmotného majetku		
	5. Peněžní dary a příspěvky od jiných subjektů		
	6. Ve výši příjmů z prodeje majetku ve vlastnictví příspěvkové organizace		
	7. Převody z rezervního fondu		
F.III.	Čerpání fondu		319 125,00
	1. Pořízení a technické zhodnocení hmotného a nehmotného dlouhodobého majetku, s výjimkou drobného hmotného a nehmotného dlouhodobého majetku		319 125,00
	2. Úhrada investičních úvěrů nebo půjček		
	3. Odvod do rozpočtu zřizovatele		
	4. Navýšení peněžních prostředků určených na financování údržby a oprav majetku, který příspěvková organizace používá pro svou činnost		
F.IV.	Konečný stav fondu		381 385,51

G. Doplnující informace k položce "A.II.3. Stavby" výkazu rozvahy

Číslo položky	Název položky	ÚČETNÍ OBDOBÍ		MINULÉ
		BĚŽNÉ	KOREKCE	
G. Stavby				
G.1.	Bytové domy a bytové jednotky			
G.2.	Budovy pro služby obyvatelstvu			
G.3.	Jiné nebytové domy a nebytové jednotky			
G.4.	Komunikace a veřejné osvětlení			
G.5.	Jiné inženýrské sítě			
G.6.	Ostatní stavby			

H. Doplnující informace k položce "A.II.1. Pozemky" výkazu rozvahy

Číslo položky	Název položky	ÚČETNÍ OBDOBÍ		MINULÉ
		BĚŽNÉ	KOREKCE	
H. Pozemky				
H.1.	Stavební pozemky			
H.2.	Lesní pozemky			
H.3.	Zahrady, pastviny, louky, rybníky			
H.4.	Zastavěná plocha			
H.5.	Ostatní pozemky			

I. Doplnující informace k položce "A.II.4. Náklady z přecenění reálnou hodnotou" výkazu zisku a ztráty

Číslo položky	Název položky	ÚČETNÍ OBDOBÍ	
		BEŽNÉ	MINULÉ
I.	Náklady z přecenění reálnou hodnotou		
I.1.	Náklady z přecenění reálnou hodnotou majetku určeného k prodeji podle § 64		
I.2.	Ostatní náklady z přecenění reálnou hodnotou		

J. Doplnující informace k položce "B.II.4. Výnosy z přecenění reálnou hodnotou" výkazu zisku a ztráty

Číslo položky	Název položky	ÚČETNÍ OBDOBÍ	
		BEŽNÉ	MINULÉ
J.	Výnosy z přecenění reálnou hodnotou		
J.1.	Výnosy z přecenění reálnou hodnotou majetku určeného k prodeji podle § 64		
J.2.	Ostatní výnosy z přecenění reálnou hodnotou		

* Konec sestavy *

Návrh na rozdělení hospodářského výsledku za rok 2019

Příspěvková organizace: MŠ U Roháčových kasáren

Hospodářský výsledek v Kč

	Hlavní činnost	Doplňková činnost	Celkem
Hospodářský výsledek	132 270,65	23 864,20	156 134,85

Krytí zhoršení hospodářského výsledku v Kč

Ztráta z hospodaření celkem	0
krytí ztráty:	
na vrub zůstatku RF	0
z rozpočtu zřizovatele	0
ze zlepšení HV v následujícím roce	0
jiným způsobem	0

Rozdělení zlepšeného hospodářského výsledku a zisku z doplňkové činnosti v Kč

	Stav k 31.12.	Přiděl ze zlepš. HV roku	Přiděl ze zisku z dopl. činnosti	Stav po přidělu
Rezervní fond	547 346,34	102 270,65	3 864,20	653 481,19
Fond odměn	387 000,00	30 000,00	20 000,00	437 000,00
Celkem	934 346,34	132 270,65	23 864,20	1 090 481,19

Zpracoval dne:

Jméno a podpis zpracovatele:

Jméno a podpis ředitele: *BENDOVÁ JANA*

!!! Při rozdělení HV Fond odměn zaokrouhlete na celé číslo !!!

MATEŘSKÁ ŠKOLA,

Praha 10,

U Roháčových kasáren 14/1215,
příspěvková organizace

Bendová Jana