

Důvodová zpráva

Řediteli Centra sociální a ošetrovatelské pomoci v Praze 10, p. o. (dále jen „CSOP“), bylo usnesením RMČ č. 313 ze dne 30. 4. 2019 uloženo předkládat RMČ čtvrtletně informaci o provozu a hospodaření CSOP (dále jen „informace“).

Na základě výše uvedeného je RMČ předkládána informace zpracovaná ředitelem CSOP, která je přílohou č. 1 tohoto materiálu.

Z informace předložené od CSOP je zřejmé, že k 31. 3. 2019 bylo hospodaření organizace ztrátové. Organizace vykázala celkový výsledek hospodaření – 437 tis. Kč, výsledek hospodaření z hlavní činnosti byl ve výši – 1 632 tis. Kč a z vedlejší hospodářské činnosti činil + 1 195 tis. Kč.

Celkové výnosy z hlavní činnosti dosáhly v 1. čtvrtletí 2019 výše 40 370 tis. Kč. Jejich výši ovlivnily zejména výnosy z transferů - organizace v tomto čtvrtletí zatím neobdržela grant z HMP ani dotaci z MPSV na poskytování sociálních služeb, dále dotaci z operačního programu Praha – pól růstu na provoz dětských skupin a obdržela nižší neinvestiční příspěvek na provoz (z důvodu rozpočtového provizoria byl organizaci zasílán příspěvek pouze ve výši 1/12 schváleného rozpočtu za rok 2018).

Celkové náklady v hlavní činnosti v I. čtvrtletí 2019 činily 42 001 tis. Kč. Nejvyšší podíl na celkových nákladech mají osobní náklady ve výši 29 440 tis. Kč, dále spotřeba energií ve výši 1 137 tis. Kč a odpisy dlouhodobého majetku ve výši 2 442 tis. Kč.

Celkové výnosy z vedlejší hospodářské činnosti činily v tomto období 1 462 tis. Kč. Nejvyšší položkou jsou výnosy z pronájmu ve výši 1 458 tis. Kč.

Celkové náklady z vedlejší hospodářské činnosti byly v tomto období 267 tis. Kč. Nejvyšší položkou byl nákup ostatních služeb ve výši 261 tis. Kč.



Centrum sociální a ošetrovatelské pomoci v Praze 10, příspěvková organizace
Sámova 7, 101 00 Praha 10 E-mail: rovna@csop10.cz tel.: 271746711 , fax: 272173074

MC Praha 10
Doručeno: 02.05.2019
P10 – 052080/2019

listy: 1 přílohy: sv.příloh:



mp10es743b500b

Informace o provozu a hospodaření CSOP v Praze 10, p. o. k 31. 3. 2019



Centrum sociální a ošetrovatelské pomoci v Praze 10, příspěvková organizace
Sámova 7, 101 00 Praha 10 E-mail: rovna@csop10.cz tel.: 271746711 , fax: 272173074

1. Hospodaření CSOP

1. Hospodaření CSOP

V 1. čtvrtletí roku 2019 jsme hospodařili se ztrátou – v hlavní činnosti -1 632 000,- Kč, ve vedlejší hospodářské činnosti se ziskem 1 195 000 Kč, celkem se ztrátou 437 000,- Kč.

Hospodářský výsledek v HČ je ovlivněn několika skutečnostmi:

- Od MČ jsme obdrželi příspěvky na provoz nižší než v roce 2018 -1 040 000,- Kč
- Nedostali jsme zatím dotaci a grant od MHMP – na 1. čtvrtletí připadá -10 468 500,- Kč
- Neobdrželi jsme dotaci na Dětské skupiny, na čtvrtletí připadá -941 750,- Kč
- Vyšší výnosy z prodeje služeb o +2 224 000,- Kč
- Byly účtovány úhrady od zdravotních pojišťoven za minulé roky - rozdíl -308 000,- Kč
- nižší úroky o -250,- Kč
- nižší náklady oproti rozpočtu o +8 898 500,- Kč
- Proběhlo čerpání fondů – rozdíl +4 000,- Kč

2. Plnění výnosů (hlavní činnost) – srovnání s rozpočtem na rok 2019

Skutečnost 1.Q .2019	40 369 000,- Kč
Rozpočet 2019	203 598 000,- Kč
Rozpočet k 31. 3. 2019	50 899 500,- Kč
Plnění:	79,31 %
Ztráta	-10 530 500,- Kč

Výnos	Rozpočet 2019	Rozpočet k 31. 3. 2019	Skutečnost k 31. 3. 2019	Rozdíl
Výnosy z prodeje služeb	50 728 000	12 682 000	14 906 000	+2 224 000
úhrady od zdravotních pojišťoven minulých let	0	0	-308 000	- 308 000
Ostatní výnosy z činnosti	0	0	0	0
Čerpání fondů	0	0	4 000	+4 000
Finanční činnosti	5 000	1 250	1 000	-250
Příspěvky a dotace – na provoz od MČ	106 160 000	26 540 000	25 500 000	-1 040 000
Příspěvky a dotace – příspěvky od MČ	0	0	0	0
Příspěvky a dotace - dotace	41 874 000	10 468 500	0	-10 468 500
Příspěvky a dotace - odpisy EU	1 064 000	266 000	266 000	0



Centrum sociální a ošetrovatelské pomoci v Praze 10, příspěvková organizace
Sámova 7, 101 00 Praha 10 E-mail: rovna@csop10.cz tel.: 271746711 , fax: 272173074

Příspěvky a dotace - dětské skupiny	3 767 000	941 750	0	-941 750
Celkem	203 598 000	50 899 500	40 369 000	-10 530 500

Nižší výnosy jsou především z titulu neobdržení dotací ve výši 10 468 500,- Kč.

3. Plnění nákladů – hlavní činnost – srovnání s rozpočtem 1. čtvrtletí 2019

Skutečnost 1.Q.2019:	42 001 000,- Kč
Rozpočet 2019	203 598 000,- Kč
Rozpočet k 31.3.2019	50 899 500,- Kč
Plnění:	82,52 %
Úspora:	-8 898 500,- Kč

Plnění dle jednotlivých nákladových položek:

Č. účtu	účet	Rozpočet 2019	Rozpočet k 31.3.2019	Skutečnost k 31.3.2019	Rozdíl
501	Spotřeba materiálu	5 352 000	1 338 000	725 000	-613 000
502	Spotřeba energie	9 280 000	2 320 000	1 137 000	-1 183 000
511	Opravy a udržování	3 200 000	800 000	354 000	-446 000
512	Cestovné	429 000	107 250	114 000	+6 750
513	Náklady na repre	80 000	20 000	8 000	-12 000
518	Ostatní služby	33 454 000	8 363 500	7 714 000	-649 500
521-527	Mzdové náklady celkem	140 464 000	35 116 000	29 440 000	-5 676 000
531-549	Ostatní náklady z činnosti	0	0	21 000	+21 000
551	Odpisy	10 084 000	2 521 000	2 441 000	-80 000
556	Tvorba opravných položek	0	0	0	0
557	Náklady z vyřazených pohledávek	0	0	0	0
558	Náklady z drobného dlouhodobého majetku	1 255 000	313 750	46 000	-267 750
542	Pokuty a penále	0	0	1 000	+1 000
	Celkem	203 598 000	50 899 500	42 001 000	-8 898 500

Úspora

Úsporu vykazujeme především:

- spotřeba materiálu - kupovali jsme pouze základní věci kvůli rozpočtovému provizoriu;
- ve spotřebě energie – zatím pouze zálohové platby;
- opravy budou až v následujících čtvrtletí;
- úspora u ostatních služeb – neopakující se služby budou prováděny až v následujících obdobích;



Centrum sociální a ošetřovatelské pomoci v Praze 10, příspěvková organizace
 Sámova 7, 101 00 Praha 10 E-mail: rovna@csop10.cz tel.: 271746711 fax: 272173074

- náklady mzdové – nemáme plně naplněný stav zaměstnanců a v pololetí se projeví také odměny zaměstnancům;
- náklady z drobného dlouhodobého majetku- nákupy kvůli rozpočtovému provizoriu jsou plánovány až do dalších čtvrtletí.

Překročení

Žádné významné překročení v nákladových položkách nenastalo.

4. Plnění výnosů (hlavní činnost) – srovnání s 1. čtvrtletím 2018

4.1. Výnosy celkem:

Skutečnost 1.Q. 2019	40 369 000,- Kč
Skutečnost 1.Q. 2018	56 725 000,- Kč
Plnění:	71,17 %
Rozdíl:	-16 356 000,- Kč

Celkové výnosy hlavní činnosti byly plněny na 71,17%, v absolutní hodnotě je to snížení o 16 356 000,- Kč.

	1.čtvrtletí 2019	1.čtvrtletí 2018	rozdíl
Výnosy celkem	40 369 000	56 725 000	-16 356 000
Z toho:			
Výnosy z činnosti	14 602 000	13 908 000	+694 000
Výnosy z prodeje služeb	14 906 000	13 774 000	+1 132 000
Ostatní výnosy z činnosti	-308 000	134 000	-442 000
Čerpání fondů *	4 000	0	+4 000
Finanční výnosy	1 000	1 000	0
Výnosy z transferů	25 766 000	42 816 000	-17 050 000
Z toho:			
Neinvestiční příspěvek na provoz	25 500 000	42 500 000	-17 000 000
Dotace na audit.		50 000	-50 000
Výnosy z odpisů solárních systémů – dotace EU	266 000	266 000	0
Výnosy místních, vládních institucí - dotace a grant	0	0	0
Výnosy místních, vládních institucí-	0	0	0



Centrum sociální a ošetrovatelské pomoci v Praze 10, příspěvková organizace
Sámkova 7, 101 00 Praha 10 E-mail: rovna@csop10.cz tel.: 271746711 , fax: 272173074

úcelové neinvestiční příspěvky sociální audit			
Příspěvky a dotace – dětské skupiny	0	0	0

Největší rozdíl je ve výnosech vybraných místních vládních institucí z transferů 17 050 000,- Kč, jedná se o nižší příspěvek na provoz o 17 000 000,- oproti roku 2018, nečerpaná dotace na audit 50 000,- Kč (bude až v dubnu 2019). Výnosy z činnosti jsou vyšší o 694 000,- Kč, z titulu vyšších výnosů z prodeje služeb o 1 132 000,- Kč a snížených ostatních výnosů o 442 000,- Kč – viz rozbor dále. O 4 000,- Kč je vyšší čerpání fondů.

Ostatní výnosy z činnosti	Skutečnost k 31.3.2019	Skutečnost k 31.3.2018	Rozdíl
Zdravotní pojišťovny - min.období.	-308 000	31 000	-339 000
Přijatá dědictví	0	0	0
Pokuty a poplatky	11 000	0	+11 000
Příjmy z pojistných plnění	0	113 000	-113 000
Věcné dary	0	0	0
Přefakturace za prostory v nájmu	-11 000	-10 000	-1 000
Celkem	-308 000	134 000	-442 000

Přehled výnosů z prodeje služeb:

4.1.2. Výnosy z prodeje služeb

Skutečnost 1.Q. 2019	14 906 000,- Kč
Skutečnost 1.Q. 2018	13 774 000,- Kč
Plnění:	108,22 %
Rozdíl	+1 132 000,- Kč

Výnosy z prodeje služeb byly v 1. čtvrtletí 2019 plněny ve výši 108,22 % skutečnosti stejného období roku 2018, což představuje v absolutní hodnotě zvýšení výnosů z činnosti 1 132 000,- Kč.

4.1.3. Výnosy z prodeje služeb dle jednotlivých středisek

Středisko	Skutečnost k 31. 3. 2019	Skutečnost k 31. 3. 2018	Rozdíl
DS Vršovický zámeček	1 326 000	1 212 000	+114 000
DZR Vršovický zámeček	2 839 000	2 755 000	+84 000
OS Vršovický zámeček	267 000	215 000	+52 000
DS Zvonková	1 948 000	1 839 000	+109 000
DZR Zvonková	1 586 000	1 517 000	+69 000



Centrum sociální a ošetrovatelské pomoci v Praze 10, příspěvková organizace
Sámova 7, 101 00 Praha 10 E-mail: rovna@csop10.cz tel.: 271746711, fax: 272173074

OS Zvonková	199 000	193 000	+6 000
DS Vršovické nádraží	2 893 000	2 440 000	+453 000
OS Vršovické nádraží	391 000	212 000	+179 000
Domácí zdravotní péče	1 339 000	1 183 000	+156 000
Pečovatelská služba	1 417 000	1 443 000	-26 000
SSPDR - jesle Jakutská	483 000	509 000	-26 000
Studentský dům	218 000	256 000	-38 000
CELKEM	14 906 000	13 774 000	+1 132 000

- **Domov pro seniory Vršovický zámeček**- výnosy z prodeje služeb

Skutečnost 1.Q. 2019 1 326 000,- Kč

Skutečnost 1.Q. 2018 1 212 000,- Kč

Plnění: 109,41 %

Rozdíl: +114 000,- Kč

Tržby jsou vyšší 76 000,- Kč v položce pobyt a strava z titulu vyšší obloženosti než ve stejném období roku 2018, o 33 000,- Kč je vyšší ze stejného důvodu i příspěvek na péči, o 7 000,- Kč jsou nižší platby od příbuzných- doplatek do výše nákladů. O 12 000,- Kč jsou vyšší zálohové platby na pojišťovny. Jedná se o změnu skladby klientů.

- **Domov se zvláštním režimem Vršovický zámeček**- výnosy z prodeje služeb

Skutečnost 1.Q. 2019 2 839 000,- Kč

Skutečnost 1.Q. 2018 2 755 000,- Kč

Plnění: 103,05 %

Rozdíl +84 000,- Kč

O 68 000,- Kč jsou vyšší platby za pobyt a stravu - vyšší obloženost., o 8 000,- Kč hradí méně příbuzní v rámci dohod o doplatku do výše nákladů (z titulu změny klientů),. Prozatímní platby od zdravotních pojišťoven jsou vyšší o 24 000,- Kč.

- **Odlehčovací služba Vršovický zámeček**

Skutečnost 1.Q. 2019 267 000,- Kč

Skutečnost 1.Q. 2018 215 000,- Kč

Plnění: 124,19 %

Rozdíl: +52 000,- Kč

Výše plateb je ovlivněna vyšší obsazeností odlehčovací služby.



Centrum sociální a ošetrovatelské pomoci v Praze 10, příspěvková organizace
 Sámova 7, 101 00 Praha 10 E-mail: rovna@csop10.cz tel.: 271746711, fax: 272173074

- **Domov pro seniory Zvonková** – výnosy z prodeje služeb

Skutečnost 1.Q. 2019 1 948 000,- Kč

Skutečnost 1.Q. 2018 1 839 000,- Kč

Plnění: 105,93 %

Rozdíl: +109 000,- Kč

Vyšší jsou tržby za pobyt a stravu o 78 000,- Kč (vyšší obložnost než

v 1.

čtvrtletí 2018), příspěvek na péči se zvýšil o 45 000,- Kč – zde se projevila změna složení klientů, jsou nižší platby příbuzných do výše nákladů o

55 000,- Kč a jsou vyšší prozatímní platby pojištěven o 41 000,- Kč.

- **DZR Zvonková** – výnosy z prodeje služeb

Skutečnost 1.Q. 2019 1 586 000,- Kč

Skutečnost 1.Q. 2018 1 517 000,- Kč

Plnění: 104,55 %

Rozdíl: +69 000,- Kč

Vyšší jsou tržby za pobyt a stravu o 19 000,- Kč (vyšší obložnost než

v 1.

čtvrtletí 2018), příspěvek na péči se zvýšil o 49 000,- Kč – zde se projevila změna složení klientů, jsou nižší platby příbuzných do výše nákladů o

28 000,- Kč a jsou vyšší prozatímní platby pojištěven o 29 000,- Kč.

- **Odlehčovací služba Zvonková**

Skutečnost 1.Q. 2019 199 000,- Kč

Skutečnost 1.Q. 2018 193 000,- Kč

Plnění: 103,11 %

Rozdíl: +6 000,- Kč

Výše plateb je ovlivněna vyšší obsazeností odlehčovací služby.

- **Domov pro seniory U Vršovického nádraží** – tržby z vlastní činnosti

Skutečnost 1.Q. 2019 2 893 000,- Kč

Skutečnost 1.Q. 2018 2 440 000,- Kč

Plnění: 118,57 %

Rozdíl: +453 000,- Kč

V roce 2019 jsou vyšší tržby za pobyt a stravu o 125 000,- Kč a příspěvek na péči o 343 000,- Kč – doplatky PnP z dříve podaných žádostí o zvýšení PnP, také se zvýšila kapacita od 1.3.2018 o 2 lůžka.



Centrum sociální a ošetřovatelské pomoci v Praze 10, příspěvková organizace
 Sámova 7, 101 00 Praha 10 E-mail: rovna@csop10.cz tel.: 271746711 fax: 272173074

Zvýšeny jsou prozatímní platby od pojišťoven 14 000,- Kč, naopak nižší jsou doplatky příbuzných do výše nákladů o 29 000,- Kč.

- **Odlehčovací služba U Vršovického nádraží**

Skutečnost 1.Q. 2019 391 000,- Kč
 Skutečnost 1.Q. 2018 212 000,- Kč
 Plnění: 184,43 %
 Rozdíl: +179 000,- Kč
 Jedná se o navýšení kapacity OS.

- **Domácí zdravotní péče – tržby z vlastní činnosti**

Skutečnost 1.Q. 2019 1 339 000,- Kč
 Skutečnost 1.Q. 2018 1 183 000,- Kč
 Plnění: 113,19 %
 Rozdíl: +156 000,- Kč
 Tržby z vlastní činnosti jsou o 156 000,- Kč vyšší než v roce 2018, jedná se o zálohové platby pojišťoven.

- **Pečovatelská služba – tržby z vlastní činnosti**

Skutečnost 1.Q. 2019 1 417 000,- Kč
 Skutečnost 1.Q. 2018 1 443 000,- Kč
 Plnění: 98,20 %
 Rozdíl: -26 000,- Kč
 Tržby z vlastní činnosti jsou o 26 000,- Kč nižší než v roce 2018, je vykázáno méně péče.

- **Středisko služeb pro děti (jesle Jakutská) – výnosy z prodeje služeb**

Skutečnost 1.Q. 2019 483 000,- Kč
 Skutečnost 1.Q. 2018 509 000,- Kč
 Plnění: 94,89 %
 Rozdíl: -26 000,- Kč
 Tržby z prodeje služeb jsou nižší o 26 000,- Kč.

- **Studentský dům**

Skutečnost 1.Q. 2019 218 000,- Kč
 Skutečnost 1.Q. 2018 256 000,- Kč
 Plnění: 85,17 %
 Rozdíl -38 000,- Kč
 Ubytování ve Studentském domě se oproti roku 2018 snížilo o 38 000,-



Centrum sociální a ošetrovatelské pomoci v Praze 10, příspěvková organizace
 Sámova 7, 101 00 Praha 10 E-mail: rovna@csop10.cz tel.: 271746711 , fax: 272173074

Kč

5. Plnění nákladů – hlavní činnost – srovnání s 1. čtvrtletím 2018

Skutečnost 1.Q. 2019:	42 001 000,- Kč
Skutečnost 1.Q. 2018:	41 464 000,- Kč
Rozdíl:	+537 000,- Kč
Plnění :	101,30 %

Celkové náklady hlavní činnosti byly v 1.čtvrtletí roku 2019 ve výši 101,30%, ve srovnání se stejným obdobím roku 2018 je to absolutní zvýšení o 537 000,- Kč.

5.1. Spotřeba materiálu

Skutečnost 1.Q. 2019:	725 000,- Kč
Skutečnost 1.Q. 2018:	851 000,- Kč
Rozdíl:	-126 000,- Kč
Plnění :	85,19 %

Vzhledem k rozpočtovému provizoriu a nedostatku finančních prostředků jsme nákupy uskutečňovali s vyšší dobou splatnosti faktur-projeví se v dalším čtvrtletí.

5.2. Spotřeba energií

Skutečnost 1.Q. 2019:	1 137 000,- Kč
Skutečnost 1.Q. 2017:	1 452 000,- Kč
Rozdíl:	-315 000,- Kč
Plnění :	78,31 %

Spotřeba energií se nedá úplně porovnávat, protože jsou zaúčtovány většinou zálohy a ne spotřeba.

5.3. Opravy a udržování

Skutečnost 1.Q. 2019:	354 000,- Kč
Skutečnost 1.Q. 2018:	303 000,- Kč
Rozdíl:	+51 000,- Kč
Plnění :	116,83 %

Zatím jsme opravovali pouze nezbytné věci z důvodu rozpočtového provizoria.

5.4. Ostatní služby

Skutečnost 1.Q. 2019:	7 714 000,- Kč
Skutečnost 1.Q. 2017:	7 565 000,- Kč



Centrum sociální a ošetrovatelské pomoci v Praze 10, příspěvková organizace
 Sámova 7, 101 00 Praha 10 E-mail: rovna@esop10.cz tel.: 271746711, fax: 272173074

Rozdíl: +149 000,- Kč
Plnění : 101,97 %
 Ostatní služby jsou vyšší oproti stejnému období roku 2018 o 149 000,- Kč. Rozbor nejdůležitějších položek- viz níže.

5.4.1. Nejvýznamnější náklady v kapitole Ostatní služby a jejich porovnání s rokem 2017

	I.Q.2019	I.Q.2018	% plnění	Rozdíl
stravování klientů	4 292 000	4 183 000	102,61	+109 000
stravování zaměstnanců	88 000	88 000	100,00	0
ostraha objektů	1 307 000	1 303 000	100,31	+4 000
úklid	478 000	487 000	98,15	-9 000
revize	370 000	219 000	168,95	+151 000
telefony	123 000	137 000	89,78	-14 000
školení	56 000	104 000	53,85	-48 000
Služby IT	307 000	289 000	106,23	+18 000
Poradenství	251 000	254 000	98,82	-3 000
Poplatky TV	63 000	56 000	112,50	+7 000
Ostatní náklady- akce pro seniory	77 000	131 000	58,78	-54 000

Stravování klientů – zvýšení o 109 000,- Kč (navýšení kapacity na UVN)

Stravování zaměstnanců – ve stejné výši jako v roce 2018

Ostraha objektů – v souladu s uzavřenými smlouvami

Úklid- nižší o 9 000,- Kč - mimořádné úklidy budou až v průběhu dalších období)

Revize - podle plánu revizí

Telefony – malá úspora proti roku předešlému

Školení – dle plánu školení, více školení bude v dalších čtvrtletích

Služby IT – zvýšení, vlivem zvýšení potřeby úprav na jednotlivých stanicích i na síti

Poradenství – téměř stejná výše jako v období předešlém

Poplatky TV – nárůst televizorů

Akce pro seniory – úspora 54 000,- Kč koresponduje s s pořádáním pouze



Centrum sociální a ošetrovatelské pomoci v Praze 10, příspěvková organizace
 Sámova 7, 101 00 Praha 10 E-mail: rovna@esop10.cz tel.: 271746711 , fax: 272173074

základních akcí pro seniory – rozpočtové provizorium

5.5. Mzdové náklady včetně sociálního a zdravotního pojištění

Skutečnost 1.Q. 2019: 28 597 000,- Kč
Skutečnost 1.Q. 2018: 27 606 000,- Kč
Rozdíl: +991 000,- Kč
Plnění : 103,59 %

Ve mzdách - zvýšení pouze o 991 000,- Kč včetně zdravotního a sociálního pojištění je z titulu snížení počtu přepočtených pracovníků meziročně za I.Q. o 9 pracovníků a nárůstu platových tarifů o 5% u ostatních pracovníků od 1.11.2018 a o 7 % u zdravotních pracovníků od 1.1.2019.

5.6. Záonné sociální náklady

Skutečnost 1.Q. 2019: 742 000,- Kč
Skutečnost 1.Q. 2018: 690 000,- Kč
Rozdíl: +52 000,- Kč
Plnění : 107,54 %

Nárůst o +52 000,- Kč je způsoben nárůstem mezd

5.7. Jiné sociální pojištění

Skutečnost 1.Q. 2019: 101 000,- Kč
Skutečnost 1.Q. 2018: 99 000,- Kč
Rozdíl: +2 000,- Kč
Plnění : 102,02 %

Nárůst souvisí s nárůstem mezd.

5.8. Odpisy

Skutečnost 1.Q. 2019: 2 441 000,- Kč
Skutečnost 1.Q. 2018: 2 417 000,- Kč
Rozdíl: +24 000,- Kč
Plnění : 100,99 %

Nárůst odpisů ve výši + 24 000,- Kč, souvisí s pořízením investic v roce 2018 a jeho odepisováním.

5.9. Náklady z drobného dlouhodobého majetku

Skutečnost 1.Q. 2019: 46 000,- Kč
Skutečnost 1.Q. 2018: 359 000,- Kč
Rozdíl -313 000,- Kč
Plnění : 12,81%

Na základě rozpočtového provizoria jsme nakupovali pouze nezbytné věci.

6. Vedlejší hospodářská činnost




Centrum sociální a ošetrovatelské pomoci v Praze 10, příspěvková organizace
Sámova 7, 101 00 Praha 10 E-mail: rovna@esop10.cz tel.: 271746711 , fax: 272173074

Zisk ve výši 1 195 000,- Kč je vyšší o 110 000,- Kč než v roce 2018 –
jedná se o nájemné z nově rekonstruovaných bytů.

Zpracovala: Ing. Eva Rovná, vedoucí ekonomické sekce

Schválil: Ing. Richard Černý, ředitel

V Praze dne 25.4. 2019



Centrum sociální a ošetrovatelské pomoci
v Praze 10, příspěvková organizace
101 00 Praha 10
(11)

0051 - CSOP v Praze 10, p. o.

Výsledky hospodaření k 31.03. 2019

v tis.Kč

	Skutečnost k 31.03. 2019		Skutečnost k 31.03. 2018	
	hlavní činnost	vedlejší činnost	hlavní činnost	vedlejší činnost
Náklady celkem	42 001	267	41 464	273
Náklady z činnosti	42 001	267	41 463	273
Spotřeba materiálu	725	7	851	3
Spotřeba energie	1 137	-10	1 452	
Spotřeba jiných neskladovatelných dodávek				
Prodané zboží				
Aktivace dlouhodobého majetku				
Aktivace oběžného majetku				
Změna stavu zásob vlastní výroby	354	4	303	1
Čerpaní a úhrzování	114		90	
Cestovné	8		12	
Náklady na reprezentaci				
Aktivace vnitřnorozranních služeb	7 714	261	7 565	261
Ostatní služby	21 419		20 688	
Mzdové náklady	7 178		6 918	
Základní sociální pojištění	101		99	
Jiné sociální pojištění	742		690	
Základní sociální náklady				
Jiné sociální náklady				
Daň silniční				
Daň z nemovitosti				
Jiné daně a poplatky				
Smluvní pokuty a úroky z prodlení	1			
Jiné pokuty a penále				
Dary				
Prodaný materiál				
Měna a škody				
Tvorba fondů	2 441	5	2 417	4
Odevis dlouhodobého majetku				
Prodaný dlouhodobý nehmotný majetek				
Prodaný dlouhodobý hmotný majetek				
Prodané rozestavy				
Tvorba a zúčtování rezerv				
Tvorba a zúčtování opravných položek				
Náklady z vzájemných pohledávek				
Náklady z drobného dlouhodobého majetku	46		359	4
Ostatní náklady z činnosti	21		18	
Finanční náklady	0	0	0	0
Prodané cenné papíry a podíly				
Úroky	0			
Kurzové ztráty				
Náklady z přecenění reálnou hodnotou				
Ostatní finanční náklady				
Náklady na transfery	0	0	0	0
Náklady vybraných ústředních vládních institucí na transfery				
Náklady vybraných místních vládních institucí na transfery				
Daň z příjmů	0		1	0
Daň z příjmů	0		1	
Dodatečné odvody daně z příjmů				
Výnosy celkem	40 369	1 462	56 725	1 358
Výnosy z činnosti	14 602	1 462	13 908	1 358
Výnosy z výroby vlastních výrobků				
Výnosy z prodeje služeb	14 906		13 774	1 354
Výnosy z pronájmů		1 458		
Výnosy z prodání zboží				
Jiné výnosy z vlastních výkonů				
Smluvní pokuty a úroky z prodlení				
Jiné pokuty a penále		4		4
Výnosy z vzájemných pohledávek				
Výnosy z prodeje materiálu				
Výnosy z prodeje dlouhodobého nehmotného majetku				
Výnosy z prodeje dlouhodobého hmotného majetku kromě rozestavů				
Výnosy z výroby pozemků				
Čerpaní fondů	-4		134	
Ostatní výnosy z činnosti	-308			
Finanční výnosy	1	0	1	0
Výnosy z prodeje cenných papírů a podílů	1	0	1	
Úroky				
Kurzové zisky				
Výnosy z přecenění reálnou hodnotou				
Ostatní finanční výnosy				
Výnosy z transferů	25 766	0	42 816	0
Výnosy vybraných ústředních vládních institucí z transferů				
Výnosy vybraných místních vládních institucí z transferů	25 766	0	42 816	
Výsledek hospodaření	-1 632	1 195	15 261	1 085
Výsledek hospodaření před odměnami				
Výsledek hospodaření běžného účetního období	-1 632	1 195	15 261	1 085

Stav závazků a pohledávek	závazky	pohledávky
stav k 31.03. 2019	40 967	22 249
stav k 31.03. 2018	33 427	18 410

v tis.Kč

Stav fondů	fond rezervní	fond odměn	fond investic	FKSP
stav k 31.03. 2019	1 144	1 317	10 474	2 325
stav k 31.03. 2018	1 060	1 317	8 854	2 076

v Kč

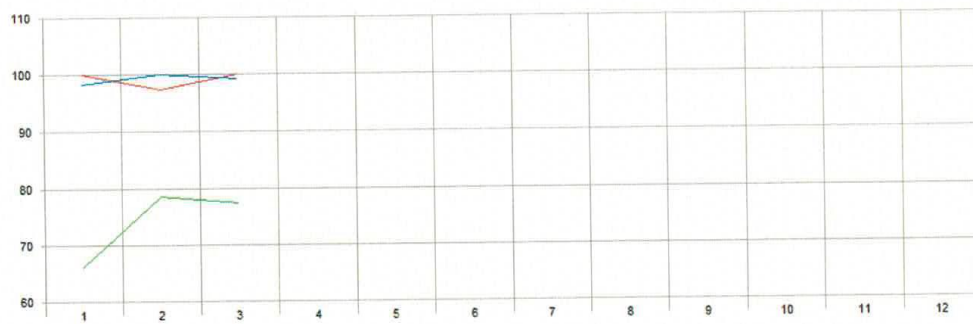
Stav bankovních účtů	běžný účet	BÚ odměn	BÚ depozitní	BÚ FKSP
stav k 31.03. 2019	24 941 238,89	1 316 601,91	17 182 869,97	1 932 397,20
stav k 31.03. 2018	38 725 942,67	1 316 601,91	11 261 852,02	1 706 489,68

Běžný účet provozní	5 483 739,41
Běžný účet odměn	1 316 601,91
Běžný účet rezervní	1 143 884,40
Běžný účet investiční	10 473 884,60
Běžný účet VHC	6 527 128,57
Běžný účet celkem:	24 941 238,89

Domov pro seniory
Zvonková 2902/6
106 00 Praha 10

OBLOŽNOST LŮŽEK ZA ROK 2019 - POSKYTOVANÉ SLUŽBY

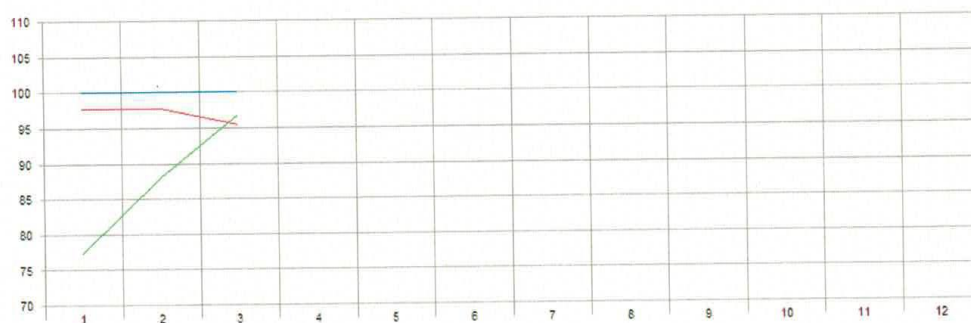
	1	2	3	4	5	6	7	8	9	10	11	12
Počet klientů	32,45	33,00	32,77	0,00	0,00	0,00	0,00	0,00	0,00	0,00	0,00	0,00
DS - Domov pro seniory - kapacita	33,00	33,00	33,00	0,00	0,00	0,00	0,00	0,00	0,00	0,00	0,00	0,00
Obložnost (%)	98,34	100,00	99,32	0,00	0,00	0,00	0,00	0,00	0,00	0,00	0,00	0,00
Počet klientů	22,00	21,43	22,00	0,00	0,00	0,00	0,00	0,00	0,00	0,00	0,00	0,00
DZR - Domov se zvláštním režimem - kapacita	22,00	22,00	22,00	0,00	0,00	0,00	0,00	0,00	0,00	0,00	0,00	0,00
Obložnost (%)	100,00	97,40	100,00	0,00	0,00	0,00	0,00	0,00	0,00	0,00	0,00	0,00
Počet klientů	3,97	4,71	4,65	0,00	0,00	0,00	0,00	0,00	0,00	0,00	0,00	0,00
OS - Odlehčovací služby - kapacita	6,00	6,00	6,00	0,00	0,00	0,00	0,00	0,00	0,00	0,00	0,00	0,00
Obložnost (%)	66,13	78,57	77,42	0,00	0,00	0,00	0,00	0,00	0,00	0,00	0,00	0,00



Vršovický zámeček
Moskevská 120/21
Praha 10
10100

OBLOŽNOST LŮŽEK ZA ROK 2019 - POSKYTOVANÉ SLUŽBY

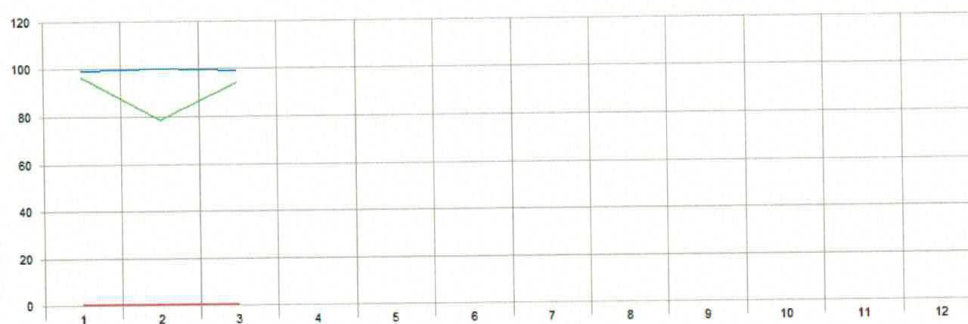
	1	2	3	4	5	6	7	8	9	10	11	12
Počet klientů	23,00	23,00	23,00	0,00	0,00	0,00	0,00	0,00	0,00	0,00	0,00	0,00
DpS - Domov pro seniory - kapacita	23,00	23,00	23,00	0,00	0,00	0,00	0,00	0,00	0,00	0,00	0,00	0,00
Obložnost (%)	100,00	100,00	100,00	0,00	0,00	0,00	0,00	0,00	0,00	0,00	0,00	0,00
Počet klientů	44,97	44,93	43,87	0,00	0,00	0,00	0,00	0,00	0,00	0,00	0,00	0,00
DZR - Domov se zvláštním režimem - kapacita	46,00	46,00	46,00	0,00	0,00	0,00	0,00	0,00	0,00	0,00	0,00	0,00
Obložnost (%)	97,76	97,67	95,37	0,00	0,00	0,00	0,00	0,00	0,00	0,00	0,00	0,00
Počet klientů	4,65	5,29	5,81	0,00	0,00	0,00	0,00	0,00	0,00	0,00	0,00	0,00
OS - Odlehčovací služby - kapacita	6,00	6,00	6,00	0,00	0,00	0,00	0,00	0,00	0,00	0,00	0,00	0,00
Obložnost (%)	77,42	88,10	96,77	0,00	0,00	0,00	0,00	0,00	0,00	0,00	0,00	0,00



CSOP Praha 10
U Vršovického nádraží 1547/5
Praha 10 100 00

OBLOŽNOST LŮŽEK ZA ROK 2019 - POSKYTOVANÉ SLUŽBY

	1	2	3	4	5	6	7	8	9	10	11	12
Počet klientů	44,68	45,00	45,61	0,00	0,00	0,00	0,00	0,00	0,00	0,00	0,00	0,00
DS - Dornov pro seniory - kapacita	45,00	45,00	46,00	0,00	0,00	0,00	0,00	0,00	0,00	0,00	0,00	0,00
Obložnost (%)	99,28	100,00	99,16	0,00	0,00	0,00	0,00	0,00	0,00	0,00	0,00	0,00
Počet klientů	3,00	3,00	3,00	0,00	0,00	0,00	0,00	0,00	0,00	0,00	0,00	0,00
00006 - Nežadáno - kapacita	0,00	0,00	0,00	0,00	0,00	0,00	0,00	0,00	0,00	0,00	0,00	0,00
Obložnost (%)	0,00	0,00	0,00	0,00	0,00	0,00	0,00	0,00	0,00	0,00	0,00	0,00
Počet klientů	7,71	6,29	7,55	0,00	0,00	0,00	0,00	0,00	0,00	0,00	0,00	0,00
OS - Odlehčovací služby - kapacita	8,00	8,00	8,00	0,00	0,00	0,00	0,00	0,00	0,00	0,00	0,00	0,00
Obložnost (%)	96,37	78,57	94,35	0,00	0,00	0,00	0,00	0,00	0,00	0,00	0,00	0,00





Městská část Praha 10

RADA MĚSTSKÉ ČÁSTI PRAHA 10

Usnesení

Rady městské části Praha 10
číslo 313
ze dne 30. 4. 2019

k návrhu na změnu termínů pro předkládání Informace o provozu a hospodaření Centra sociální a ošetrovatelské pomoci v Praze 10, p. o.

Rada městské části Praha 10

I. zrušuje

část usnesení RMČ č. 138 ze dne 5. 3. 2014 v bodě III. 1.1.

II. ukládá

1. Ing. Černému, řediteli CSOP, p. o.

- 1.1. předkládat RMČ čtvrtletně informaci o provozu a hospodaření Centra sociální a ošetrovatelské pomoci v Praze 10, p. o.

Termíny: pro I. čtvrtletí - 31. 7. kalendářního roku
pro II. čtvrtletí - 31. 10. kalendářního roku
pro III. čtvrtletí - 31. 1. následujícího roku
pro IV. čtvrtletí - 30. 4. následujícího roku

Kontrolní termín: 31. 7. 2019

- 2 -

Renata C h m e l o v á
starostka

Ing. Jana K o m r s k o v á
1. místostarostka

Předkladatel: Mgr. Kočí, uvolněný člen RMČ
Anotace: hospodaření s obecním majetkem; sociální oblast
Provede: Ing. Černý, řed. Centra SOP, p. o.
Na vědomí: Centrum SOP, p. o.
Garant: Bc. Petřík, ved. OSO
Číslo tisku: P10-035972/2019

USNESENÍ

Výboru sociálního a zdravotního

číslo VSZ/06/02

ze dne 26. 6. 2019

Výbor sociální a zdravotní

bere na vědomí materiál „Informace o provozu a hospodaření Centra sociální a ošetrovatelské pomoci v Praze 10, p. o., za I. čtvrtletí 2019 (P10-068482/2019)“.



PaedDr. Martin Sekal
předseda
Výboru sociálního a zdravotního