



EVROPSKÁ UNIE
Evropské strukturální a investiční fondy
Operační program Výzkum, vývoj a vzdělávání



Demografická studie



MČ Praha 10



Tomáš Soukup

Šmeralova 4

170 00 Praha - Bubeneč

IČ: 73534781

Tel: +420 739 358 697

E-mail: info@vyzkumysoukup.cz

www.vyzkumysoukup.cz

Říjen 2020

Obsah

1.	Resumé – hlavní zjištění	3
2.	Metodologie	4
3.	Obyvatelstvo	6
3.1.	Celkový počet obyvatel.....	6
3.2.	Hlášené místo bydliště versus obvyklé místo pobytu	7
3.3.	Vývoj počtu obyvatel v letech 2005 - 2019	8
3.4.	Pohyb obyvatel.....	9
3.5.	Struktura obyvatel dle věku a pohlaví	10
4.	Parametry prognózy vývoje obyvatelstva	12
4.1.	Současná struktura obyvatel	12
4.2.	Plodnost.....	13
4.3.	Úmrtnost.....	16
4.4.	Migrace	17
5.	Výsledky prognózy	23
6.	Plánování kapacit škol.....	38
6.1.	Mateřské školy	38
6.2.	Základní školy	43
7.	Seznam tabulek, grafů a obrázků	53
8.	Zpracovatel studie.....	55

1. Resumé – hlavní zjištění

Vývoj počtu obyvatel

- Za posledních 15 let vzrostl ve spádovém území počet obyvatel o 2 %. V současnosti zde žije 110 571 osob.
- Obyvatelstvo spádového území je v porovnání s krajem i ČR výrazně starší. Na 100 dětí do 15 let zde připadá 150 seniorů!
- Budoucí situace v demografickém vývoji se bude odvíjet od rychlosti a rozsahu plánované developerské činnosti, ale hlavně od podílu bytů, které jsou využívány na krátkodobý pronájem.
- Dle prognózy by zde mohlo v roce 2040 žít cca 115 000 obyvatel.
- Případné rozvojové území Bohdalec – Slatiny a průmyslová zóna Malešice nejsou do demografické prognózy zahrnuty. Teoreticky zde může přibýt dalších několik desítek tisíc obyvatel.

Mateřské školy

- Kapacity MŠ budou po nedávném a aktuálním rozšiřování spíše dostatečné. Navíc po roce 2030 očekáváme pokles počtu dětí ve věku 3 – 5 let.
- Jistou disproporcí počtu dětí a kapacit MŠ spatřujeme v lokalitách Vršovice a Vinohrady západ a v Záběhlicích.

Základní školy

- Souhrnná rejstříková kapacita ZŠ zřízených samosprávou činí 8 000 žáků. Reálné kapacity jsou ovšem nižší (odhadem 6 800). Aktuální kapacity ZŠ jsou velmi napnuté.
- Aktuálně plánuje vedení MČ rekonstrukce a přístavby škol, které navýší kapacitu o dalších 910 žáků (Záběhlíce, Malešice a Strašnice).
- Počet dětí ve věku základní školní docházky v příštích 8 letech naroste o cca 1 400. Nárůst proběhne velmi rychle a stávající kapacity nebudou s největší pravděpodobností stačit již příští školní rok.
- Po roce 2030 začne pokles počtu dětí. Na aktuální hodnotu se dostane ale až okolo roku 2040.

2. Metodologie

Prognóza budoucího vývoje populace ve spádovém území využívá tzv. **kohortně-komponentní metodu**. Tato metoda vychází ze stávající věkové struktury obyvatel dle pohlaví a jednotek věku. Každá jednotka věku se vyznačuje svou specifickou mírou úmrtnosti, porodnosti a migrace.

Parametry modelu kohortně-komponentní metody představují věkově specifické míry plodnosti, koeficienty přežití vypočítané z podrobných úmrtnostních tabulek zvlášť pro muže a ženy, migrační saldo po jednotkách věku podle pohlaví.

Prognóza byla zpracována odděleně pro muže a ženy po jednotkách věku s výchozí věkovou strukturou k 30. 6. 2019. Po domluvě se zadavatelem je horizont prognózy stanoven na rok 2040.

Zdroje dat

Sociodemografická studie čerpá z více datových zdrojů. Primárním zdrojem **dat o obyvatelstvu** jsou statistiky vedené Českým statistickým úřadem (ČSÚ), a to jak statistiky přirozené měny, tak výsledky Sčítání lidu, domů a bytů (SLDB), které proběhlo na území České republiky v roce 2011. Tyto prameny doplňujeme podle potřeby dalšími statistickými údaji a informacemi poskytnutými zadavatelem.

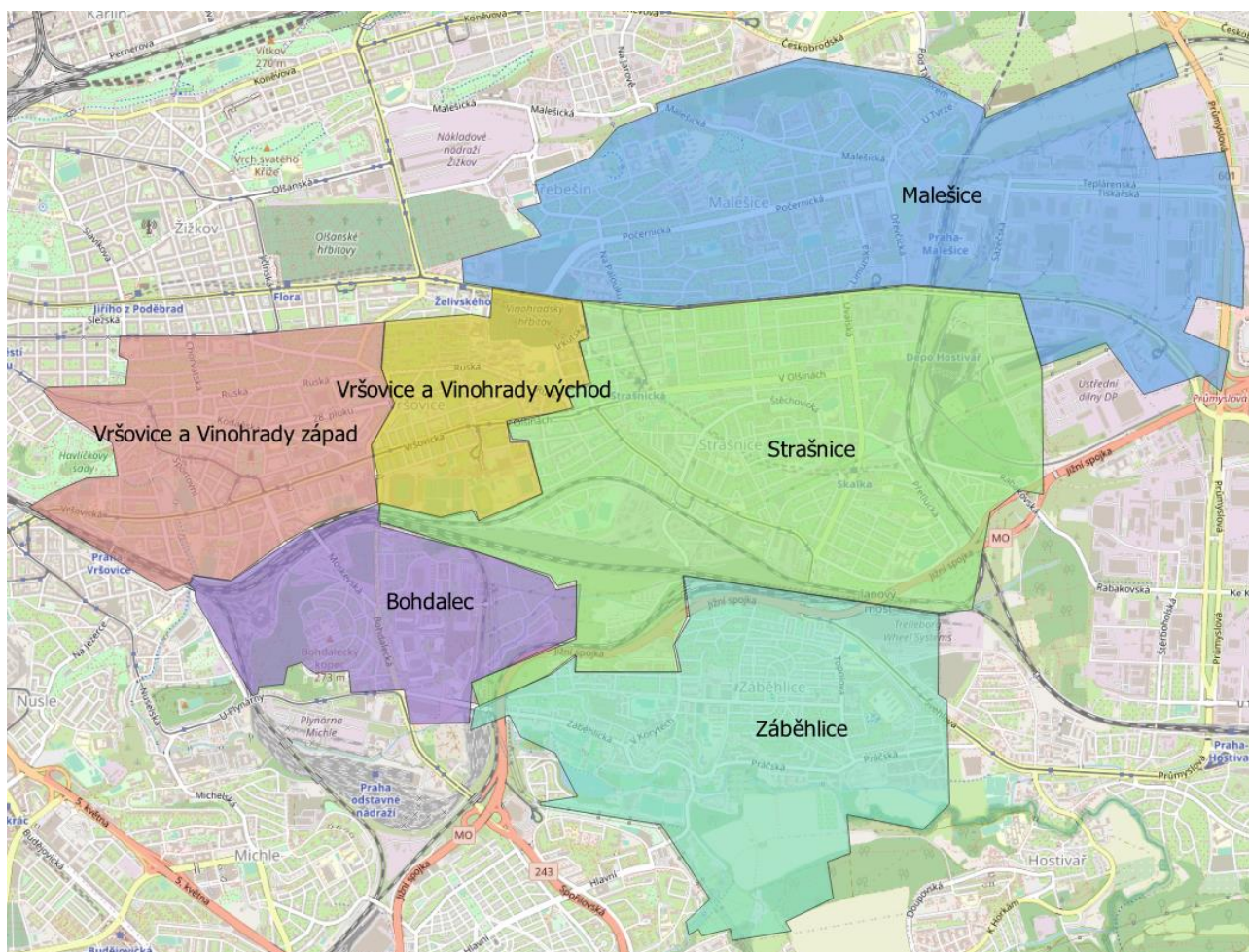
Aktualizace demografické prognózy

Demografická prognóza představuje výhled do budoucna, platný k aktuálnímu okamžiku a v případě, že se předpokládané trendy skutečně naplní. Doporučujeme proto demografickou prognózu aktualizovat, a to pravidelně **po třech až čtyřech letech**, a navíc za situace, kdy se objeví **nepředvídaná okolnost** – např. změna územního plánu, velký developer, se kterým se nepočítalo, či jiná změna, která ovlivní atraktivnost zdejšího bydlení a škol (např. nový významný zaměstnavatel, nové dopravní napojení na město apod.).

Po dohodě se zadavatelem pracuje demografická studie s následujícími variantami:

1. Vysoká varianta pro celé spádové území (MČ Praha 10)
2. Střední varianta pro celé spádové území (MČ Praha 10)
3. Nízká varianta pro celé spádové území (MČ Praha 10)
4. Orientační střední varianta pro lokality:
 - Bohdalec
 - Malešice
 - Strašnice
 - Vršovice a Vinohrady východ (dále VV východ)
 - Vršovice a Vinohrady západ (dále VV západ)
 - Záběhlice

Obr. č. 1 Vymezení lokalit



Zdroj: Výzkumy Soukup;

Poznámka:

Ve studii nepočítáme s rozvojovým územím Bohdalec – Slatiny, ani s průmyslovou zónou Malešice. Jejich výstavba není v příštích 10 letech příliš reálná.

3. Obyvatelstvo

3.1. Celkový počet obyvatel

Podle ČSÚ žilo k 31. 12. 2019 ve spádovém území **110 571 obyvatel**. Tento údaj zahrnuje osoby hlášené k trvalému pobytu a cizince s povolením k dlouhodobému pobytu.

Tab. č. 1 Celkový počet obyvatel, 2019

	Počet obyvatel
Bohdalec	3 326
Malešice	18 092
Strašnice	27 484
VV východ	8 379
VV západ	31 671
Záběhlice	21 619
Celkem	110 571

Zdroj: ČSÚ

3.2. Hlášené místo bydliště versus obvyklé místo pobytu

Šetření SLBD v roce 2011 zjišťovalo nejen počet obyvatel s hlášeným bydlištěm, ale i s obvyklým místem bydliště (kde skutečně žili, bez ohledu na to, kde byli hlášeni). V březnu 2011 žilo na území MČ Praha 10 dle SLDB 113 200 obyvatel. Dle statistik ČSÚ zde mělo k 31. 12. 2011 přihlášeno trvalé bydliště 108 998 osob. **Na území MČ tak žilo o 4 % obyvatel více, než kolik zde mělo hlášeno bydliště.**

Je zřejmé, že nejvíce se liší bydliště u osob ve věkové skupině 20 – 29 let, kterých na území MČ žilo o 29 % více, než zde mělo hlášeno trvalé bydliště. Naopak zde žilo o něco méně dětí, než zde bylo hlášeno.

Tab. č. 2 Věková struktura obyvatel s hlášeným a obvyklým místem pobytu

Věk	a Počet obyvatel s obvyklým bydlištěm Březen 2011	b Počet obyvatel s hlášeným bydlištěm Prosinec 2011	Podíl a/b
Celkem	113 200	108 998	104%
0 - 4	5 471	5 772	95%
5 - 9	3 612	3 931	92%
10 - 14	3 130	3 267	96%
15 - 19	4 467	3 897	115%
20 - 29	17 139	13 259	129%
30 - 39	21 133	19 710	107%
40 - 49	13 756	14 196	97%
50 - 59	12 870	12 889	100%
60 - 69	14 065	14 456	97%
70 - 79	9 807	10 018	98%
80+	7 325	7 603	96%

Zdroj: ČSÚ, SLDB, u SLDB nebyl u části obyvatel zjištěn věk. Proto se celkový součet liší.

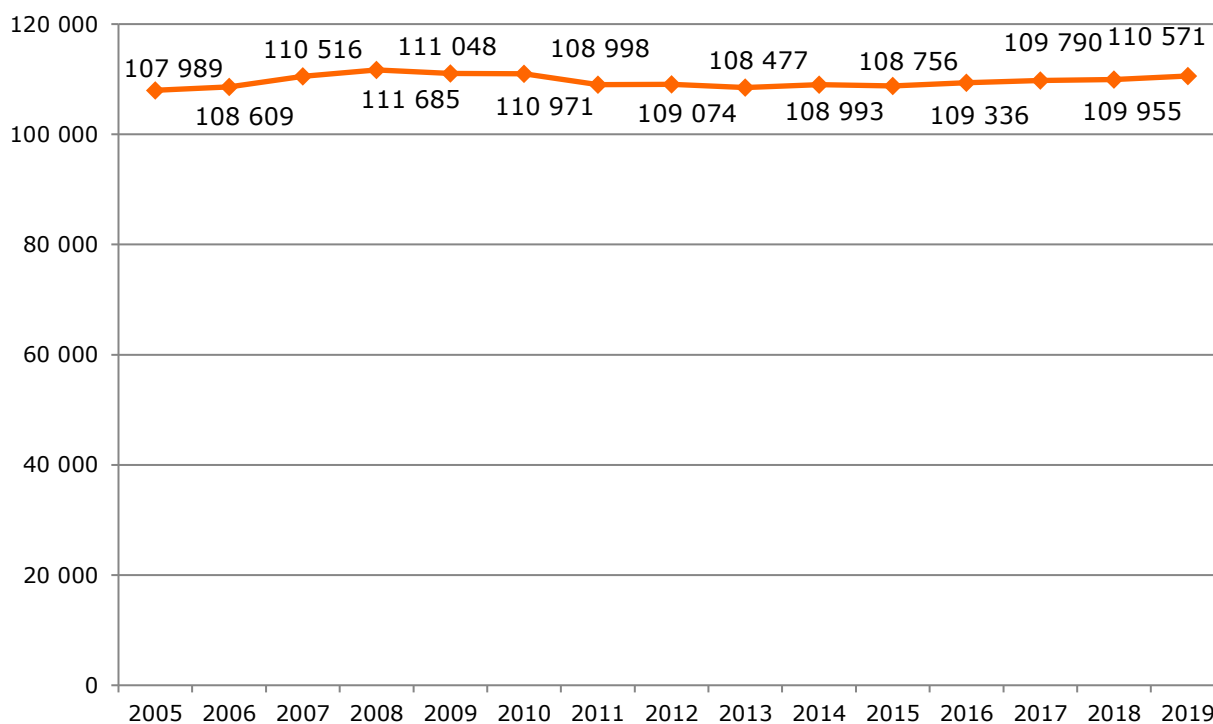
Poznámka:

Demografická studie a prognóza pracuje s údaji o obyvatelích, kteří mají ve spádovém území hlášený trvalý pobyt. Rovněž zahrnuje cizince, kteří zde mají hlášený pobyt (získali povolení k pobytu v ČR na dobu delší než 90 dnů). Pokud není specifikováno jinak, všechny údaje o počtu obyvatel se vztahují k takto evidovaným osobám.

3.3. Vývoj počtu obyvatel v letech 2005 - 2019

Počet obyvatel ve spádovém území mezi lety 2005 a 2019 vzrostl o 2 582 osob, což představuje **nárůst o 2 %**.

Graf č. 1 Vývoj počtu obyvatel s hlášeným trvalým pobytem



Zdroj: ČSÚ

Tab. č. 3 Celkový počet obyvatel, 2014 a 2019

	2014*	2019	Relativní podíl (2019/14)
Bohdalec	3 325	3 326	100 %
Malešice	17 293	18 092	105 %
Strašnice	27 421	27 484	100 %
VV východ	8 421	8 379	100 %
VV západ	31 089	31 671	102 %
Záběhllice	20 810	21 619	104 %
Celkem	108 993	110 571	102 %

Zdroj: ČSÚ; V roce 2014 statistiky za jednotlivé lokality plně nekorespondují s oficiálními statistikami za celou MČ. Aktuálně již statistiky korespondují.

3.4. Pohyb obyvatel

Jak již bylo uvedeno výše, ve spádovém území vzrostl od konce roku 2005 do konce roku 2019 **počet obyvatel o 2 582 osob**. V průběhu celého období převažuje počet zemřelých nad počtem narozených. Je pravděpodobné, že ve spádovém území probíhá generační obměna, kdy se do bytů po zemřelých stěhují mladí lidé. Tomu nasvědčuje vysoké saldo migrace.

Tab. č. 4 Pohyb obyvatel, 2005 – 2019, spádové území

Období	Narození	Zemřelí	Přistěhovalí*	Vystěhovalí*	Přírůstek stěhováním	Celkový přírůstek	Stav k 31.12.
2005	1 010	1 530	5 674	4 482	1 192	672	107 989
2006	1 122	1 583	6 653	5 572	1 081	620	108 609
2007	1 132	1 432	8 120	5 913	2 207	1 907	110 516
2008	1 248	1 468	7 399	6 010	1 389	1 169	111 685
2009	1 215	1 505	5 964	6 311	-347	-637	111 048
2010	1 284	1 497	5 927	5 791	136	-77	110 971
2011	1 197	1 438	5 210	5 236	-26	-267	108 998
2012	1 171	1 458	5 760	5 397	363	76	109 074
2013	1 136	1 459	5 552	5 826	-274	-597	108 477
2014	1 225	1 436	6 126	5 399	727	516	108 993
2015	1 212	1 488	5 365	5 326	39	-237	108 756
2016	1 287	1 375	5 669	5 001	668	580	109 336
2017	1 345	1 431	5 527	4 987	540	454	109 790
2018	1 277	1 477	5 749	5 384	365	165	109 955
2019	1 259	1 375	5 878	5 146	732	616	110 571
Ø 2015 – 19	1 276	1 429	5 638	5 169	469	316	109 682
Událostí na 1 000 obyvatel, 2015 - 19	11,6	13,0	51,4	47,1	4,3		

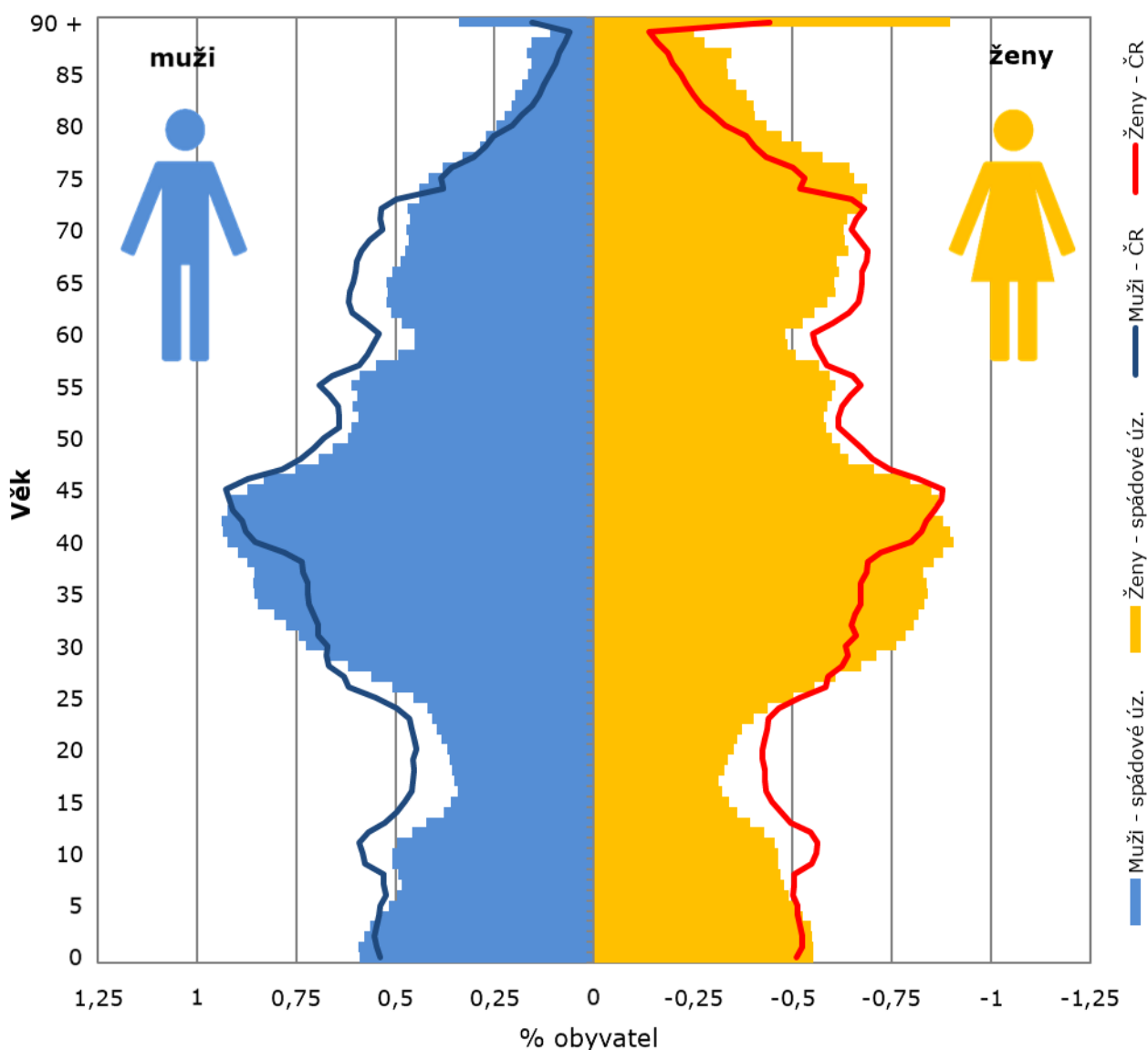
Zdroj: ČSÚ

* Pouze z a mimo MČ Praha 10

3.5. Struktura obyvatel dle věku a pohlaví

Strom života graficky znázorňuje věkovou strukturu obyvatelstva spádového území a ukazuje srovnání s věkovou strukturou obyvatel kraje, navíc v rozdělení dle pohlaví. Muži tvoří 48 % z celkového počtu obyvatel (ženy v populaci obvykle tvoří většinu, především kvůli delší naději dožití).

Graf č. 2 Strom života, 31.12.2019



Zdroj: ČSÚ

Věková struktura obyvatel spádového území se oproti ČR liší. Převažují lidé ve věku 30 – 45 let. Zároveň jsou nadprůměrně zastoupeni senioři starší 75 let. Naopak mladiství ve věku 10 – 25 let jsou zastoupeni podprůměrně. Nadprůměrné zastoupení lidí ve věku

25 – 45 let svědčí o vysoké míře migrace v posledních 10 letech a rovněž o generační obměně obyvatel.

Populace ve spádovém území je v porovnání s krajem **i ČR starší**. Na 100 dětí do 15 let zde připadá 150 seniorů starších 65 let. Nejstarší populace žije v Malešicích, Strašnicích a v lokalitě Vršovice – Vinohrady východ (VV východ).

Tab. č. 5 Srovnání skladby obyvatelstva podle věku – rok 2019

	Obyvatelstvo ve věku			Celkem	% obyvatel ve věku			Index stáří
	0 – 14	15 – 64	65 a více		0 – 14	15 – 64	65 a více	
Bohdalec	492	2 185	649	3 326	15 %	66 %	20 %	132
Malešice	2 691	10 815	4 586	18 092	15 %	60 %	25 %	170
Strašnice	4 272	16 328	6 884	27 484	16 %	59 %	25 %	161
VV východ	1 228	5 073	2 078	8 379	15 %	61 %	25 %	169
VV západ	4 452	21 670	5 549	31 671	14 %	68 %	18 %	125
Záběhllice	3 338	13 362	4 919	21 619	15 %	62 %	23 %	147
Spádové úz.	16 473	69 433	24 665	110 571	15 %	63 %	22 %	150
Praha	210 847	862 264	251 166	1 324 277	16 %	65 %	19 %	119
ČR	1 710 202	6 852 107	2 131 630	10 693 939	16 %	64 %	20 %	125

Zdroj: ČSÚ, stav k 31.12.2019

Poznámka:

Index stáří udává poměr osob starších 65 let k počtu osob ve věku 0 – 14 let, vynásobený 100.

Poznámka:

Z velkého podílu seniorů odhadujeme, že v příštích 20 letech proběhne generační obměna, a to i v lokalitách bez nové výstavby.

4. Parametry prognózy vývoje obyvatelstva

Budoucí vývoj počtu a struktury obyvatelstva závisí na čtyřech faktorech:

- na současné struktuře obyvatel podle věku a pohlaví (východisko),
- na vývoji porodnosti,
- na vývoji úmrtnosti,
- na vývoji migrace.

Statistické upozornění:

Je třeba upozornit, že prognóza je platná pouze za podmínky, že nastanou předpokládané trendy popsané níže. Z tohoto důvodu počítáme s variantními řešeními zohledňujícími mimo jiné i různé modely budoucí bytové výstavby.

4.1. Současná struktura obyvatel

Prognóza vychází ze struktury obyvatel podle pohlaví a věku k 30. 6. 2019, evidované ČSÚ. Zahrnuje obyvatele s trvalým či dlouhodobým pobytem v obci (tedy včetně cizinců).

4.2. Plodnost

Při tvorbě prognostických modelů zohledňujeme u plodnosti dva základní parametry:

- budoucí úroveň plodnosti, která je vyjádřena úhrnnou plodností
- plodnost žen v závislosti na jejich věku, tj. věkový profil plodnosti

Úhrnná plodnost

Na 1 matku žijící ve spádovém území připadá v průměru 1,59 narozených dětí (průměr za poslední 3 roky). To je mírně nad průměrem Prahy, ale výrazně méně než v celé ČR.

Tab. č. 6 Úhrnná plodnost*

	ø 2017-19
Bohdalec	1,52
Malešice	1,66
Strašnice	1,57
VV východ	1,75
VV západ	1,51
Záběhlíce	1,65
Celkem spádové území	1,59
Praha	1,54
ČR	1,70

Zdroj: ČSÚ * Počet živě narozených dětí na matku.

Parametry plodnosti pro prognózu

Z předchozích zkušeností víme, že úhrnná plodnost je vždy krátkodobě vyšší v nově realizované výstavbě než ve stávající zástavbě. Po cca 5 letech od dokončení výstavby úhrnná plodnost ovšem klesá. Proto v lokalitách s vyšší výstavbou a migrací počítáme i s vyšší úhrnnou plodností.

Tab. č. 7 Úhrnná plodnost - varianty vývoje použité v prognóze

	Nyní	Prognóza
Bohdalec	1,52	1,55
Malešice	1,66	1,72
Strašnice	1,57	1,57
VV východ	1,75	1,68
VV západ	1,51	1,52
Záběhllice	1,65	1,66
Spádové území – vysoká v.		1,65
Spádové území – střední v.	1,59	1,60
Spádové území – nízká v.		1,55

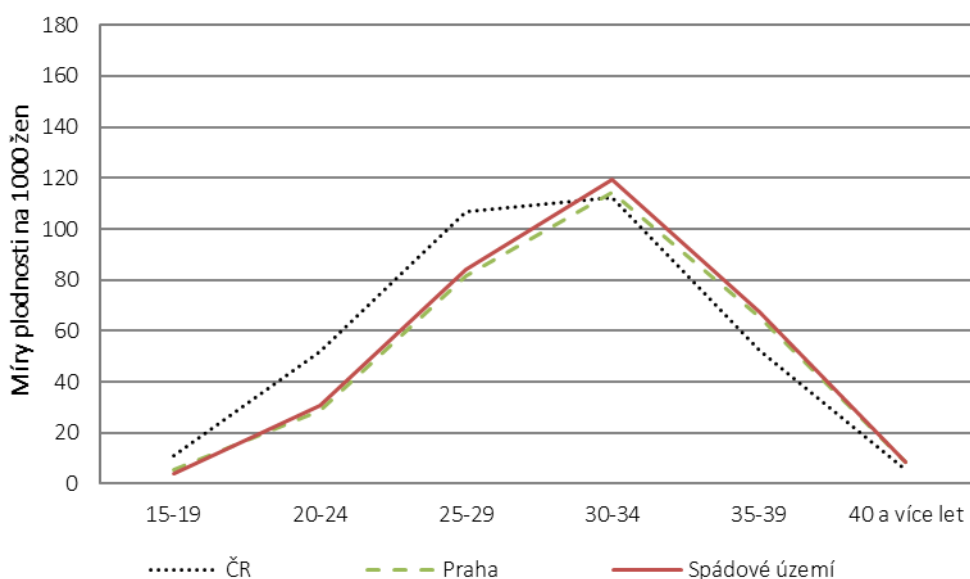
Zdroj: odhad Výzkumy Soukup

Míra plodnosti podle věku matky

Pro účely prognózy budoucího demografického vývoje je důležitá jak celková úhrnná plodnost, tak i její věkový profil (věk žen rodiček). Z níže uvedeného grafu je patrné, že ve spádovém území se nejvíce dětí rodí ženám v rozmezí 30 – 34 let.

Pro stanovení prognózy budoucího vývoje plodnosti budeme používat věkový profil plodnosti ve spádovém území. Přitom předpokládáme, že se bude věk matek při narození dítěte mírně zvyšovat, ovšem výrazně pomaleji, než tomu bylo na přelomu 20. a 21. století.

Graf č. 3 Míry plodnosti podle věku matky, 2017 - 2019



Zdroj: ČSÚ, výpočet Výzkumy Soukup

4.3. Úmrtnost

Pro odhad úmrtnosti vycházíme z podrobných úmrtnostních tabulek pro muže a ženy za období 2017 - 2018, vypočítaných pro hl. m. Prahu.

Do budoucna očekáváme další prodlužování naděje dožití a pro všechny varianty počítáme stejnou délku naděje dožití.

Tab. č. 8 Střední délka života při narození, Praha

	Muži	Ženy
2017 - 2018 – současný stav	78,25	82,95
Prognóza	79,0	83,7

Zdroj: ČSÚ, odhad Výzkumy Soukup

4.4. Migrace

Na regionální úrovni je budoucí vývoj často ovlivněn spíše migrací než porodností či úmrtností. Odhadování budoucí migrace je velmi komplikované. Na lokální úrovni může mít na migraci vliv tolik aspektů, že není možné je všechny předvídat¹. Nezohledněním migrace bychom se ale mohli dopustit většího zkreslení, než když započítáme její ne zcela přesný odhad.

Bytová výstavba

Dle údajů ČSÚ se ve spádovém území mezi lety 2015 – 2019 postavilo 5 465 bytů. Roční průměr za posledních pět let činí 258 bytů.

Tab. č. 9 Bytová výstavba v minulých letech

Rok	MČ Praha 10
2005	594
2006	443
2007	825
2008	267
2009	584
2020	474
2011	172
2012	198
2013	384
2014	232
2015	407
2016	245
2017	337
2018	83
2019	220
Celkem	5 465
Roční ø 2015-19	258

Zdroj: ČSÚ

¹ Jak se bude vyvíjet ekonomická situace, zda bude zájem o bydlení v obci, jak se z pohledu migrace budou chovat rozvedení, zda se plánovaná výstavba nezpzdí...

Odhad budoucí migrace

Budoucí migraci na území MČ Praha 10 ovlivní následující aspekty:

- **Atraktivita území pro bydlení**

Saldo migrace je v posledních 20 letech kladné, nicméně je nižší, než by odpovídalo bytové výstavbě i vnitřní nabídce a poptávce po bytech. Na základě podrobné analýzy odhadujeme, že velká část bytů je využívána ke krátkodobému pronájmu či pro bydlení osob, které nemají na území MČ hlášeno trvalé bydliště. Tomu odpovídá i skutečnost, že v roce 2011 zde žilo o 4 tis. více lidí, než zde mělo hlášené trvalé bydliště.

- **Bytová výstavba**

V posledních pěti letech se na území MČ Praha 10 stavělo v průměru 260 bytů ročně. Vzhledem k velikosti MČ se jedná o relativně nižší intenzitu bytové výstavby. Pracovníci územního rozvoje mají informaci o možných developerských projektech v rozsahu cca 4,5 tis. bytových jednotek (BJ). Vedle toho se řeší několik obřích lokalit – Bohdalec / Slatiny a průmyslová oblast v Malešicích. Ani jedna z těchto dvou velkých lokalit se s největší pravděpodobností v příštích 15 letech nedokončí. Zároveň obě lokality jsou samy o sobě tak veliké, že v případě výstavby by potřebovaly vlastní školy. Proto s nimi v této prognóze nepočítáme. Celkově tak vysoká varianta počítá se 400 novými byty, střední s 300 a nízká s 200 byty ročně.

- **Vnitřní poptávka po bydlení**

Během příštích cca 10 let se na území MČ Praha 10 odstěhuje od rodičů cca 1000 mladých lidí ročně. Uspokojení jejich bytové potřeby si vyžádá cca 500 bytů ročně. Po roce 2030 vnitřní poptávka po bytech stoupne na cca 600 bytů ročně.

- **Uvolněné byty po zemřelých**

Během období posledních 5 let činila úmrtnost obyvatel MČ Praha 10 cca 1 429 osob ročně. Do budoucna lze očekávat obdobný počet zemřelých. Z toho lze usuzovat, že na území MČ se ročně uvolní cca 700 bytů po zemřelých.

- **Krátkodobé pronájmy a nenahlášené trvalé bydliště**

Dle údajů SLDB zde v roce 2011 žilo o více než 4 tis. osob více, než mělo hlášeno trvalé bydliště. Většinou se jednalo o mladistvé ve věku 20 – 29 let (viz kap. 4.2). Podrobná analýza bytové výstavby a toků migrace ukázala, že v posledních pěti letech se cca 200 bytů ročně (nových či uvolněných po zemřelých) neobsadí obyvateli s hlášeným trvalým bydlištěm. Tyto byty jsou pravděpodobně používány k pronájmu, jako investice či jako startovací byty.

Na základě výše uvedeného stanovíme tři varianty migrace.

Tab. č. 10 Odhad salda migrace pro roky 2016 – 2030

Varianta	2021 - 2025	2026 - 2030	2031 - 2035	2036-40	2021 - 40 celkem
Vysoká varianta	4 100	3 600	2 800	2 500	13 000
Střední varianta	3 100	2 600	1 800	1 500	9 000
Nízká varianta	2 100	1 600	800	500	5 000

Zdroj: odhad Výzkumy Soukup

Očekáváme, že všechny varianty migrace budou kladné, neboť ročně se uvolní po zemřelých až o 100 - 200 bytů více, než kolik bude potřeba pro mladistvé odcházející od rodičů.

Vysoká varianta migrace předpokládá, že o bydlení v MČ bude vysoký zájem a lidé si zde budou chtít hlásit trvalé bydliště. Do roku 2040 přibude stěhováním 13 000 osob.

Střední varianta migrace předpokládá saldo migrace ve výši 9 000 osob.

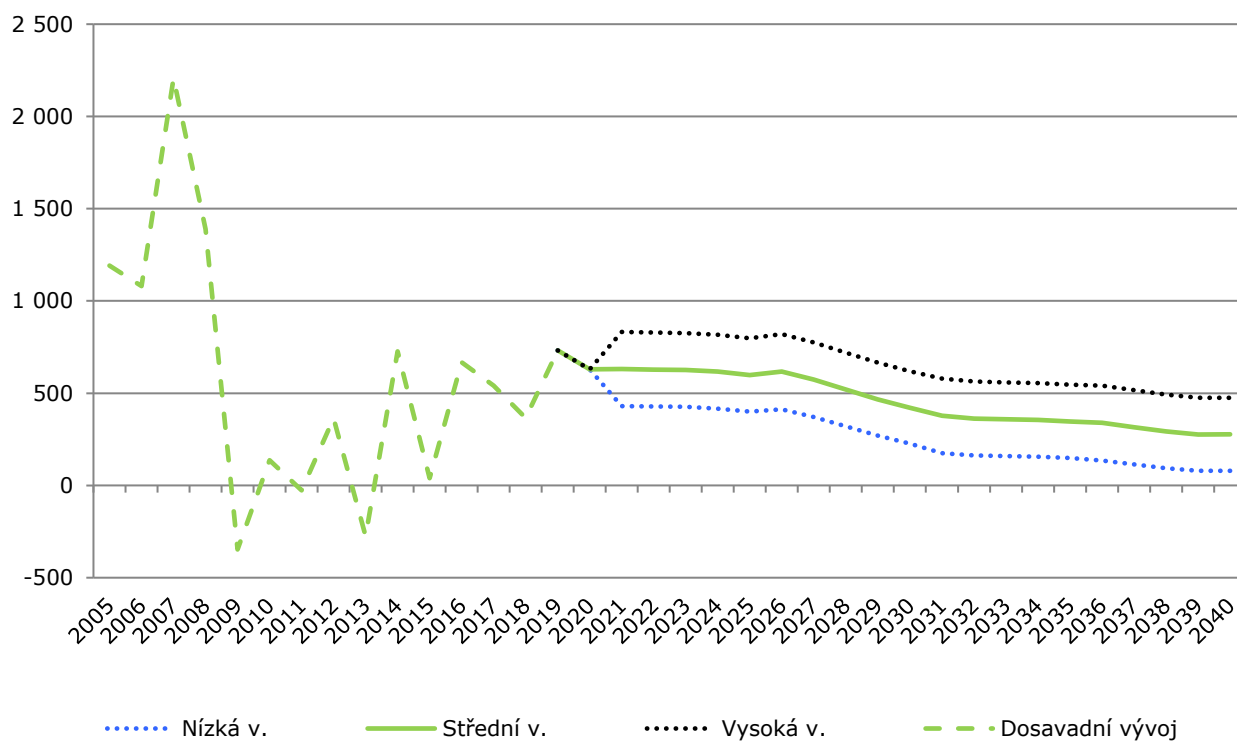
Nízká varianta migrace počítá s tím, že v příštím 20letém období bude celkové saldo migrace činit 5 000 osob.

Poznámka:

Rozvojová území Bohdalec a průmyslová zóna Malešice nejsou do prognózy započítané. Nepředpokládáme, že se stihnou postavit v příštích 10 – 15 letech. A zároveň se jedná o tak velké projekty, že si vyžadují vlastní infrastrukturu, včetně MŠ a ZŠ.

Níže uvedený graf uvádí načasování salda migrace. Z grafu je patrné, že saldo migrace bude v příštích letech obdobné jako v posledních 15 letech. S ohledem na velikost MČ se jedná o relativně nízkou hodnotu (viz kap. 3.4.)

Graf č. 4 Načasování salda migrace



Zdroj: výpočet Výzkumy Soukup

Pro doplnění uvádíme i odhad salda migrace za jednotlivé lokality. Budoucí saldo migrace v jednotlivých lokalitách vychází z předchozího období, bere v úvahu aktuální bytové projekty a vnitřní poptávku a nabídku. V Malešicích a Strašnicích probíhá aktuálně výstavba několika projektů, proto je saldo migrace vyšší než v posledních 3 letech. Naopak v Záběhlicích se aktuálně nic nestaví, proto očekáváme pokles.

Tab. č. 11 Odhad průměrného ročního salda migrace za jednotlivé lokality

	2017-19	2020-25	2026-30	2031-35	3036-40
Bohdalec	-1	28	-2	-4	-2
Malešice	151	260	202	158	140
Strašnice	46	108	56	24	12
VV východ	6	34	14	2	-10
VV západ	116	50	100	70	60
Záběhlice	228	140	150	110	100
Spádové území – střední v.	547	620	520	360	300

Zdroj: odhad Výzkumy Soukup

Věková struktura migrace

Do prognózy vývoje věkové struktury obyvatel započítáváme jak celkovou intenzitu migrace, tak i věkový profil přistěhovalých a vystěhovalých osob za roky 2017 až 2019.

Z přehledu je jasně patrné, že do spádového území se stěhují především lidé ve věku 25 - 34 let. Zároveň je patrné, že se vystěhovávají lidé zhruba ve stejném věkovém rozmezí 25 - 39 let, nejčastěji s malými dětmi do 4 let.

Věková struktura migrace je obdobná napříč jednotlivými lokalitami.

Tab. č. 12 Věková struktura migrace 2017 – 2019, spádové území

Věk	Přistěhovalí	Vystěhovalí
0 - 4	8 %	10 %
5 - 9	5 %	6 %
10 - 14	3 %	3 %
15 - 19	5 %	4 %
20 - 24	10 %	8 %
25 - 29	16 %	12 %
30 - 34	16 %	13 %
35 - 39	11 %	11 %
40 - 44	7 %	9 %
45 - 49	5 %	6 %
50 - 54	4 %	5 %
55 - 59	3 %	3 %
60 - 64	2 %	3 %
65 - 69	2 %	2 %
70 - 74	1 %	2 %
75 - 79	1 %	1 %
80 - 84	0 %	1 %
85+	1 %	1 %
Celkem	100 %	100 %

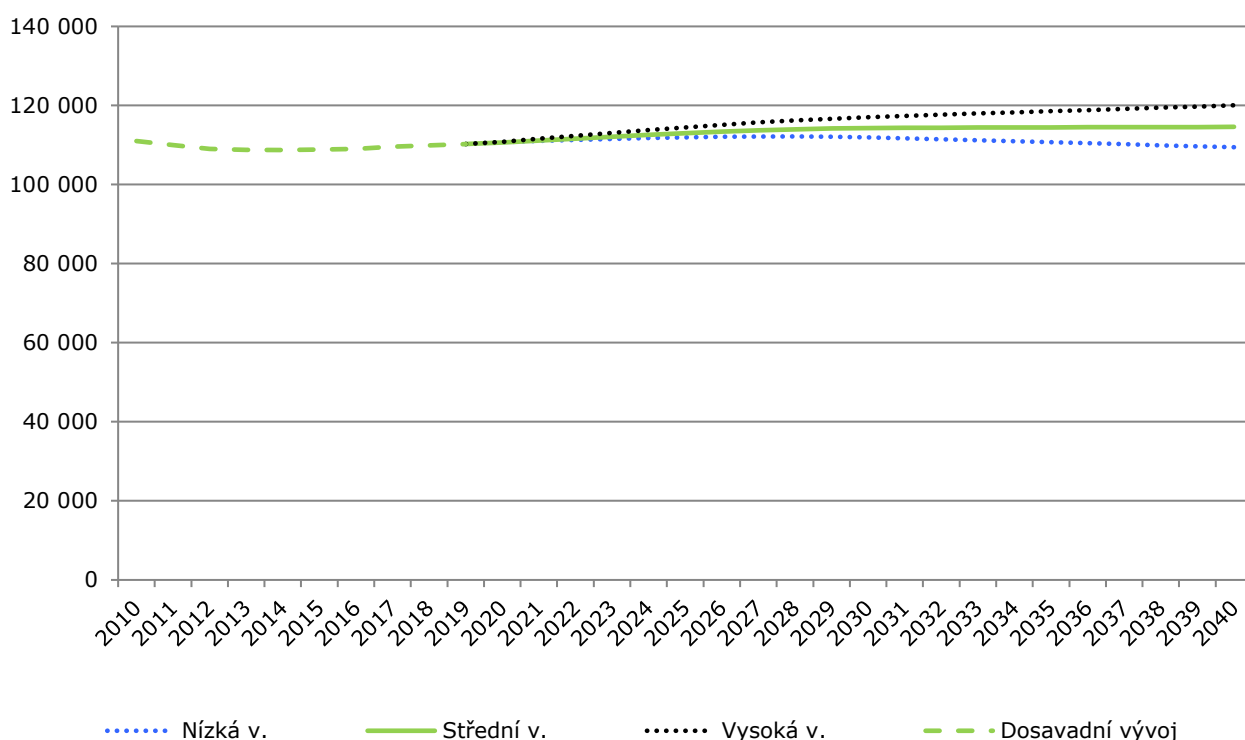
Zdroj: ČSÚ

5. Výsledky prognózy

Na základě výše uvedených parametrů byl proveden modelový výpočet vývoje počtu a struktury obyvatel spádového území.

Pokud se naplní shora uvedené předpoklady, lze očekávat, že celkový počet obyvatel mírně poroste, a to především z důvodu kombinace bytové výstavby a přirozeného přírůstku. Dle střední varianty bude v roce 2040 žít ve spádovém území cca 115 000 obyvatel. To je o cca 5 tis. obyvatel více než nyní.

Graf č. 5 Vývoj celkového počtu obyvatel dle prognózy



Zdroj: výpočet Výzkumy Soukup

Poznámka:

Na výši migrace mají vliv jak vnitřní faktory (např. nabídka pozemků k výstavbě, regulace...), tak i ekonomická situace obyvatel či bytová výstavba. Doporučujeme proto situaci monitorovat a provádět pravidelnou aktualizaci demografické studie.

Pro doplnění uvádíme vývoj ve střední variantě i pro jednotlivé lokality. Nejvíce naroste počet obyvatel v lokalitě Malešice.

Všechny následující tabulky v této kapitole udávají výpočty pro střední variantu prognózy.

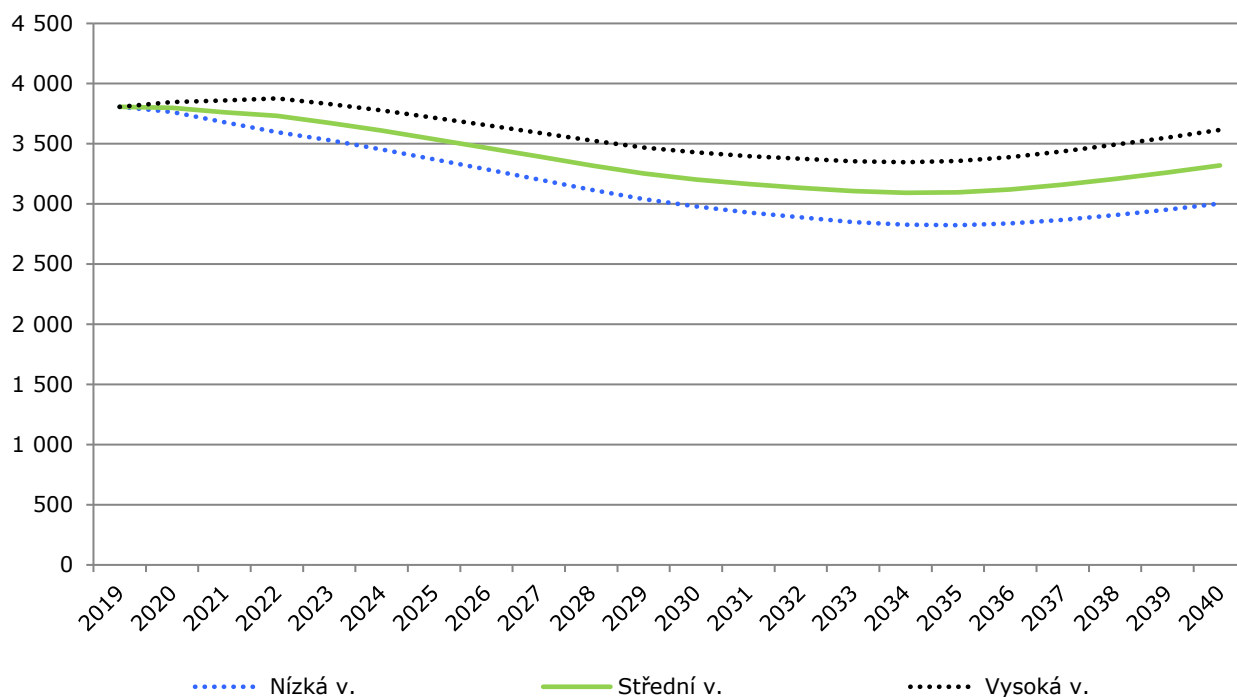
Tab. č. 13 Vývoj celkového počtu obyvatel

	2020	2022	2024	2026	2028	2030	2032	2034	2036	2038	2040
Bohdalec	3 315	3 382	3 445	3 477	3 471	3 451	3 424	3 392	3 357	3 320	3 288
Malešice	18 148	18 571	18 989	19 365	19 684	19 971	20 222	20 453	20 687	20 922	21 157
Strašnice	27 505	27 572	27 583	27 526	27 392	27 191	26 947	26 703	26 465	26 235	26 044
VV východ	8 381	8 411	8 432	8 435	8 415	8 377	8 327	8 276	8 221	8 153	8 084
VV západ	31 707	31 929	32 152	32 412	32 655	32 794	32 871	32 926	32 970	32 996	33 001
Záběhlice	21 552	21 778	21 983	22 191	22 380	22 516	22 609	22 695	22 793	22 904	23 030
Celkem	110 610	111 642	112 585	113 405	113 996	114 300	114 400	114 445	114 493	114 530	114 603

Zdroj: výpočet Výzkumy Soukup; vzhledem k zaokrouhlení se mohou celkové součty mírně lišit; střední varianta prognózy

Počet dětí do dvou let věku do roku 2030 klesne o cca 700 dětí z aktuálních cca 3 800 na 3 100. Největší pokles očekáváme v lokalitách Vršovic a Vinohrad a také částečně v Strašnicích. Naopak počet dětí v Malešicích klesat nebude.

Graf č. 6 Vývoj počtu dětí do dvou let věku



Zdroj: výpočet Výzkumy Soukup

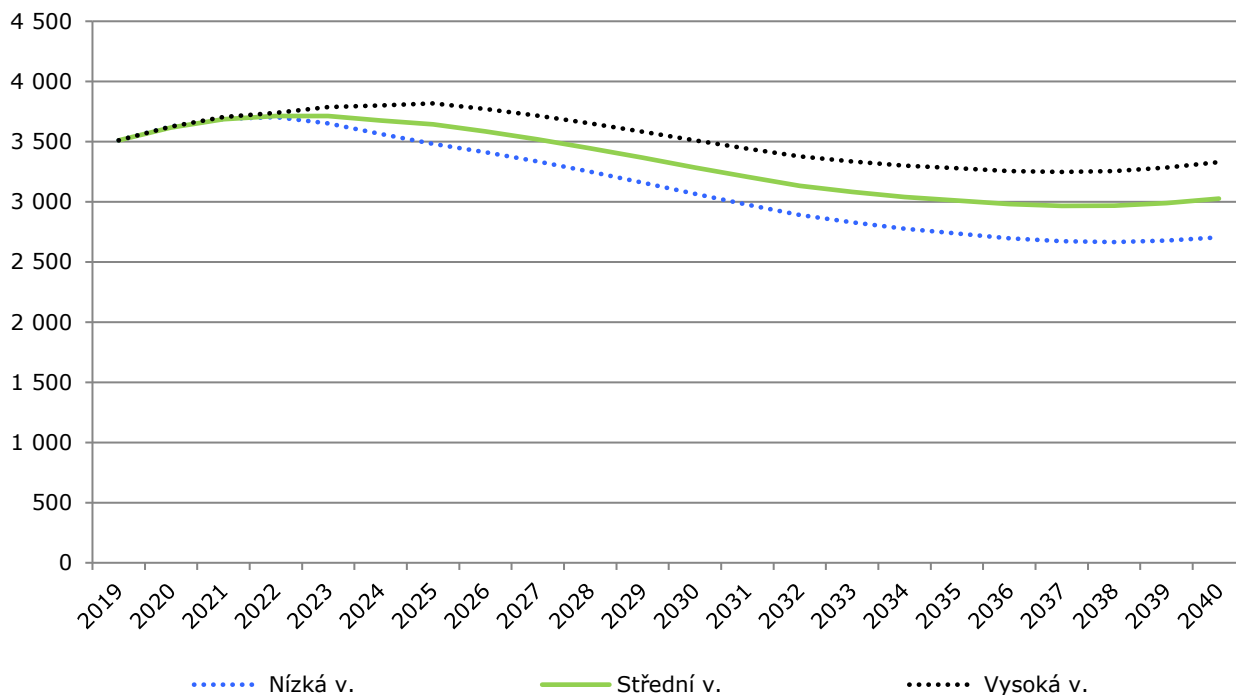
Tab. č. 14 Vývoj počtu obyvatel ve věku 0 – 2 roky

	2020	2022	2024	2026	2028	2030	2032	2034	2036	2038	2040
Bohdalec	101	103	99	96	91	86	83	81	80	81	84
Malešice	644	654	659	655	645	639	639	636	641	654	669
Strašnice	865	817	780	743	707	682	670	669	687	716	750
VV východ	301	298	284	268	252	240	231	226	227	230	236
VV západ	1 128	1 131	1 088	1 034	975	920	879	846	839	855	880
Záběhlice	759	728	698	670	650	637	632	633	647	672	700
Celkem	3 798	3 731	3 608	3 466	3 320	3 204	3 134	3 092	3 121	3 208	3 319

Zdroj: výpočet Výzkumy Soukup; vzhledem k zaokrouhlení se mohou celkové součty mírně lišit; střední varianta prognózy

Počet **tří až pětiletých dětí**, tj. potenciálních žáků MŠ, se v příštích pěti letech bude pohybovat okolo 3 700. Po roce 2025 očekáváme mírný pokles až na úroveň cca 3 000 v roce 2036. Největší relativní pokles očekáváme v lokalitách Bohdalec a Strašnice. Naopak v Malešicích očekáváme spíše růst.

Graf č. 7 Vývoj počtu dětí ve věku 3 - 5 let



Zdroj: výpočet Výzkumy Soukup

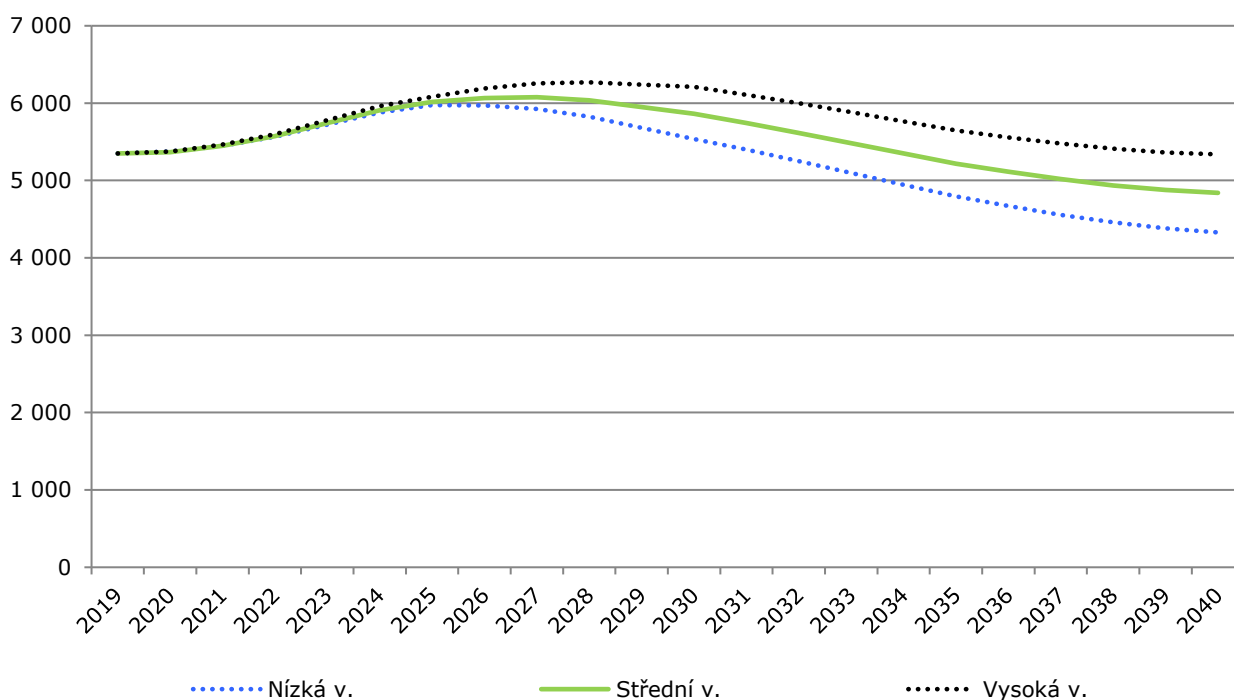
Tab. č. 15 Vývoj počtu obyvatel ve věku 3 – 5 let

	2020	2022	2024	2026	2028	2030	2032	2034	2036	2038	2040
Bohdalec	117	108	96	99	93	88	83	79	76	75	75
Malešice	600	646	665	668	665	655	642	637	635	634	643
Strašnice	961	885	814	774	735	694	659	641	633	641	665
VV východ	279	291	290	281	265	248	233	222	215	212	213
VV západ	944	1 031	1 082	1 059	1 013	954	891	844	807	784	789
Záběhllice	717	752	730	703	674	648	627	617	615	621	641
Celkem	3 618	3 713	3 676	3 585	3 445	3 285	3 133	3 041	2 981	2 967	3 025

Zdroj: výpočet Výzkumy Soukup; vzhledem k zaokrouhlení se mohou celkové součty mírně lišit; střední varianta prognózy

Počet dětí ve věku 6 – 10 let, tzn. potenciálních žáků prvního stupně základní školní docházky, s trvalým bydlištěm ve spádovém území, do roku 2025 naroste o cca 600 dětí na cca 6 000. Po roce 2029 očekáváme pokles. V roce 2040 by zde mělo žít cca 4 800 dětí.

Graf č. 8 Vývoj počtu dětí ve věku 6 - 10 let



Zdroj: výpočet Výzkumy Soukup

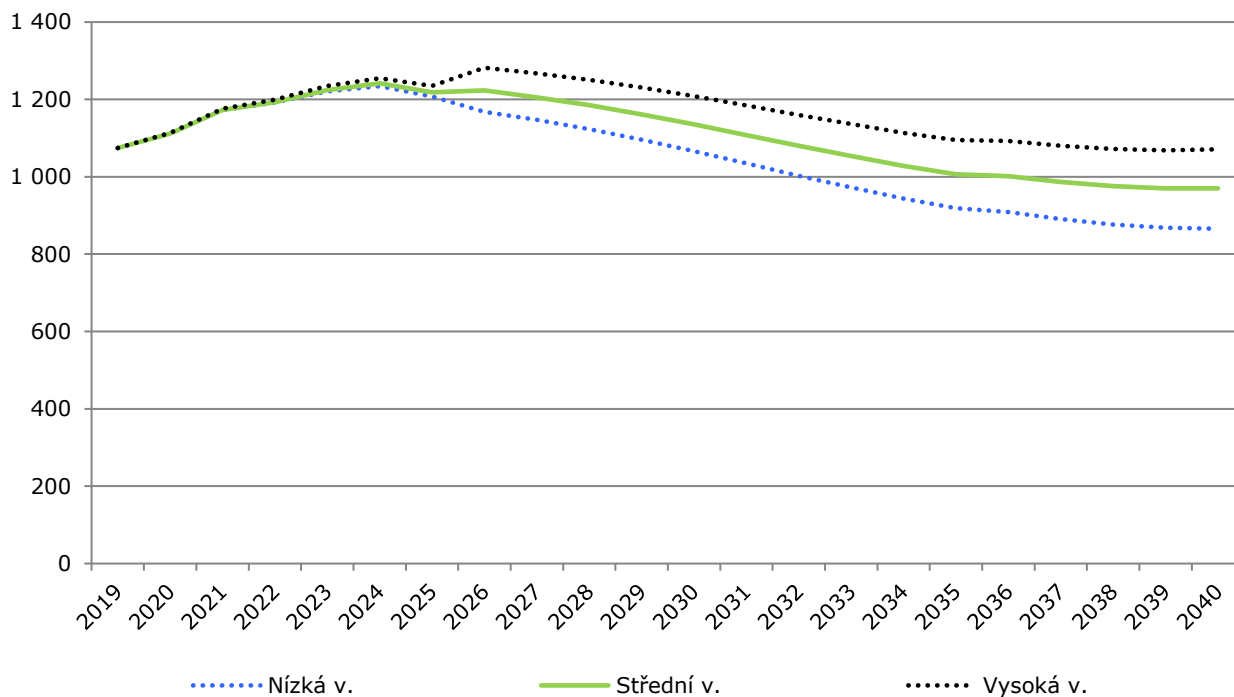
Tab. č. 16 Vývoj počtu obyvatel ve věku 6 - 10 let

	2020	2022	2024	2026	2028	2030	2032	2034	2036	2038	2040
Bohdalec	169	184	191	179	162	159	149	140	132	125	122
Malešice	893	946	1 020	1 088	1 119	1 124	1 114	1 095	1 076	1 064	1 059
Strašnice	1 406	1 471	1 519	1 465	1 340	1 259	1 188	1 120	1 065	1 031	1 020
VV východ	378	414	457	467	472	455	427	399	374	354	342
VV západ	1 428	1 422	1 527	1 645	1 728	1 705	1 626	1 528	1 432	1 349	1 288
Záběhlice	1 091	1 134	1 194	1 222	1 213	1 161	1 112	1 066	1 033	1 014	1 010
Celkem	5 365	5 572	5 910	6 066	6 034	5 863	5 616	5 348	5 111	4 937	4 840

Zdroj: výpočet Výzkumy Soukup; vzhledem k zaokrouhlení se mohou celkové součty mírně lišit; střední varianta prognózy

Pro doplnění uvádíme i orientační odhad počtu **šestiletých** dětí, tj. potenciálních žáků prvních tříd ZŠ. Jejich počet do roku 2024 naroste na cca 1 250 ze stávajících 1 100. Poté očekáváme postupný pomalý pokles na cca 1 000 dětí.

Graf č. 9 Vývoj počtu šestiletých dětí



Zdroj: výpočet Výzkumy Soukup

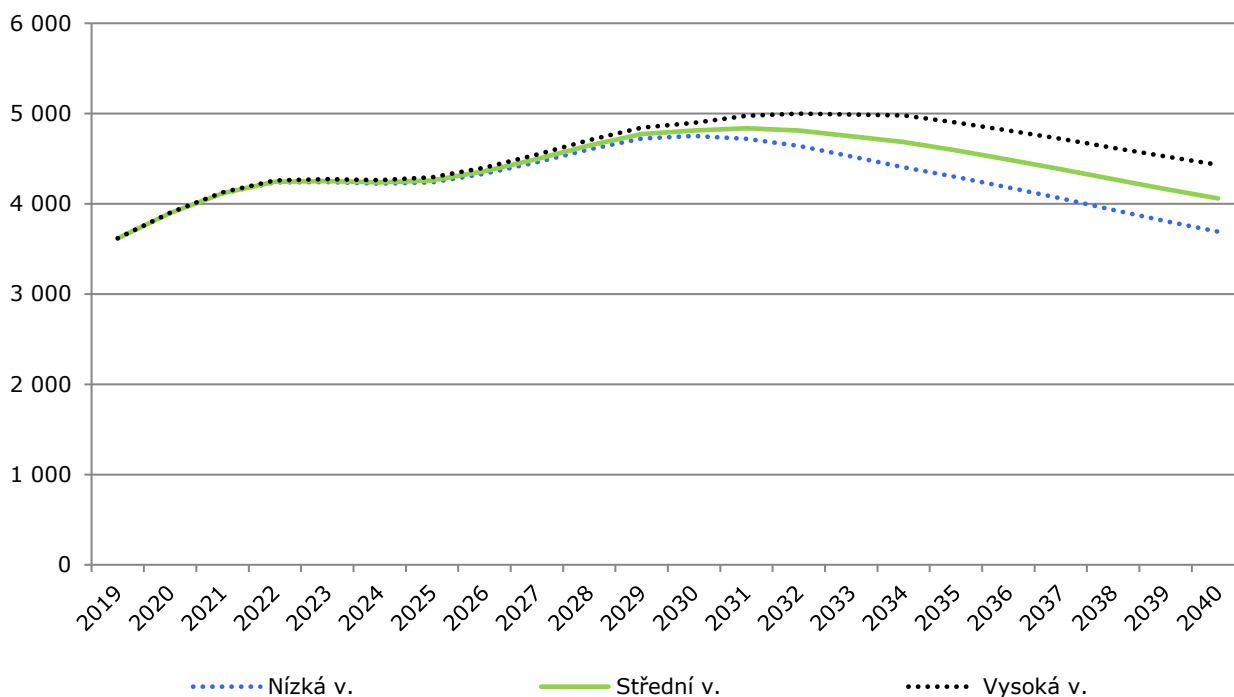
Tab. č. 17 Vývoj počtu obyvatel ve věku 6 let

	2020	2022	2024	2026	2028	2030	2032	2034	2036	2038	2040
Bohdalec	38	38	37	34	32	30	29	27	26	25	24
Malešice	184	202	217	223	224	223	219	214	213	211	211
Strašnice	281	330	293	269	255	241	227	215	210	206	209
VV východ	86	87	99	97	92	87	81	76	72	69	68
VV západ	292	303	341	357	348	331	311	290	276	261	254
Záběhllice	230	233	255	242	234	223	214	207	204	203	205
Celkem	1 111	1 193	1 242	1 223	1 185	1 136	1 080	1 028	1 001	976	970

Zdroj: výpočet Výzkumy Soukup; vzhledem k zaokrouhlení se mohou celkové součty mírně lišit; střední varianta prognózy

Počet dětí ve věku 11 – 14 let, tj. potenciálních žáků druhého stupně ZŠ, do roku 2030 poroste. Zatímco aktuálně zde žije cca 3 900 takto starých dětí, za deset let to bude cca 4 800. Po roce 2033 ovšem očekáváme začátek poklesu.

Graf č. 10 Vývoj počtu dětí ve věku 11 - 14 let



Zdroj: výpočet Výzkumy Soukup

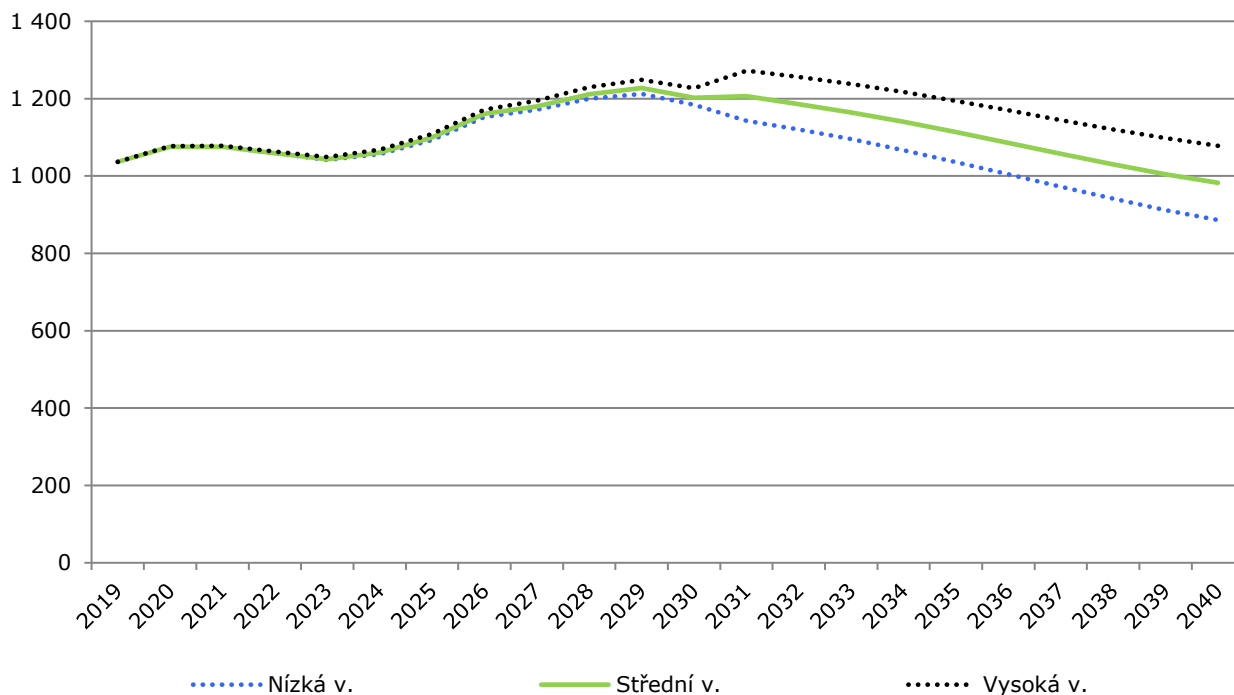
Tab. č. 18 Vývoj počtu obyvatel ve věku 11 – 14 let

	2020	2022	2024	2026	2028	2030	2032	2034	2036	2038	2040
Bohdalec	115	129	132	146	153	142	127	126	117	110	104
Malešice	595	682	724	759	815	873	902	906	900	885	865
Strašnice	1 060	1 143	1 119	1 134	1 217	1 185	1 071	1 003	947	890	840
VV východ	295	308	290	324	354	365	374	362	340	316	294
VV západ	1 034	1 131	1 111	1 098	1 167	1 268	1 358	1 351	1 293	1 216	1 132
Záběhlice	798	850	860	901	940	979	977	935	894	855	824
Celkem	3 896	4 243	4 236	4 360	4 646	4 812	4 810	4 684	4 490	4 272	4 059

Zdroj: výpočet Výzkumy Soukup; vzhledem k zaokrouhlení se mohou celkové součty mírně lišit; střední varianta prognózy

Pro doplnění uvádíme i odhad **počtu jedenáctiletých dětí**, tedy potenciálních žáků šestých tříd ZŠ. Jejich počet mírně naroste ze současných cca 1 100 na cca 1 200 v roce 2028. Poté očekáváme mírný pokles na cca 1 000 v roce 2040.

Graf č. 11 Vývoj počtu jedenáctiletých dětí



Zdroj: výpočet Výzkumy Soukup

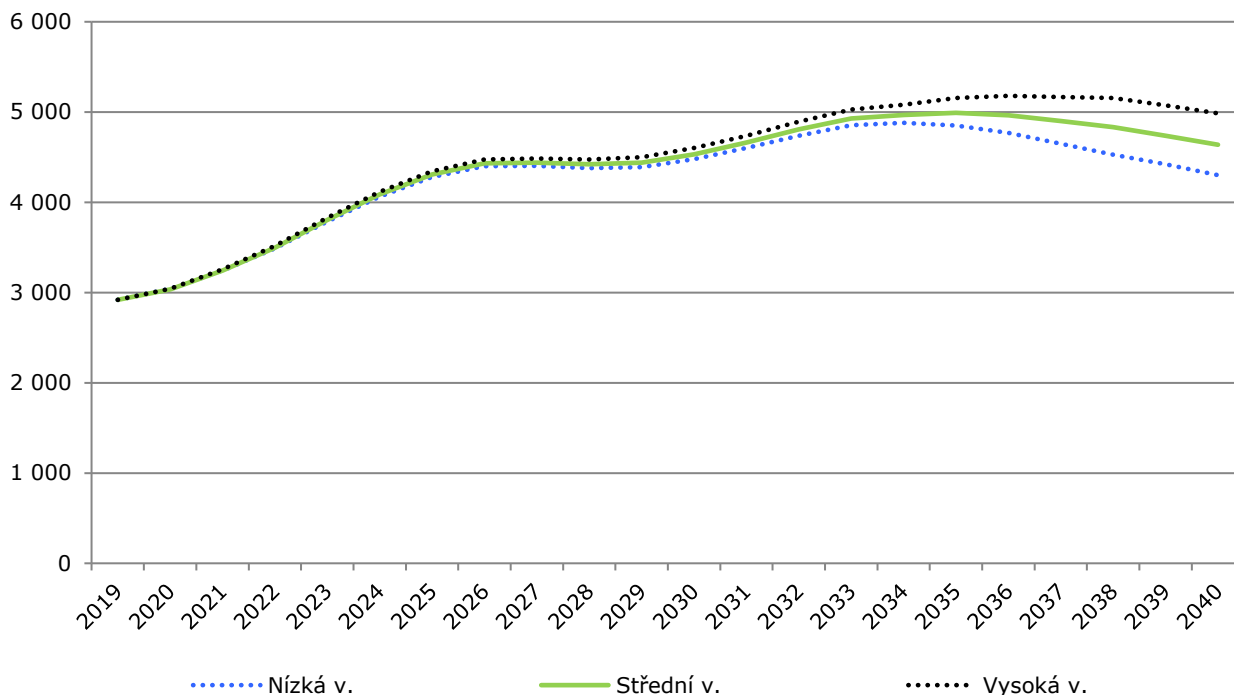
Tab. č. 19 Vývoj počtu obyvatel ve věku 11 let

	2020	2022	2024	2026	2028	2030	2032	2034	2036	2038	2040
Bohdalec	35	29	37	36	42	26	32	30	28	27	25
Malešice	172	174	182	199	217	226	226	226	222	217	213
Strašnice	294	281	281	311	305	270	255	241	227	213	204
VV východ	84	73	74	93	93	92	93	87	81	75	70
VV západ	277	289	263	291	307	343	343	330	311	290	269
Záběhllice	214	213	224	231	247	246	236	226	216	208	202
Celkem	1 076	1 059	1 061	1 161	1 211	1 203	1 186	1 140	1 085	1 030	982

Zdroj: výpočet Výzkumy Soukup; vzhledem k zaokrouhlení se mohou celkové součty mírně lišit; střední varianta prognózy

Pokud jde o mladistvé **ve věkové skupině 15 – 18 let**, očekáváme výrazný nárůst jejich počtu. Oproti aktuální hodnotě cca 3 000 jich zde bude žít 5 000 v roce 2035. Vzroste tak počet dětí navštěvujících střední školy.

Graf č. 12 Vývoj počtu obyvatel ve věku 15 - 18 let



Zdroj: výpočet Výzkumy Soukup

Poznámka:

V blízké době se zvýší poptávka po aktivitách, které baví současnou mladou generaci: volnočasové aktivity pro „náctileté“ (skate parky, outdoor, fitness, kavárny, disco, kino...).

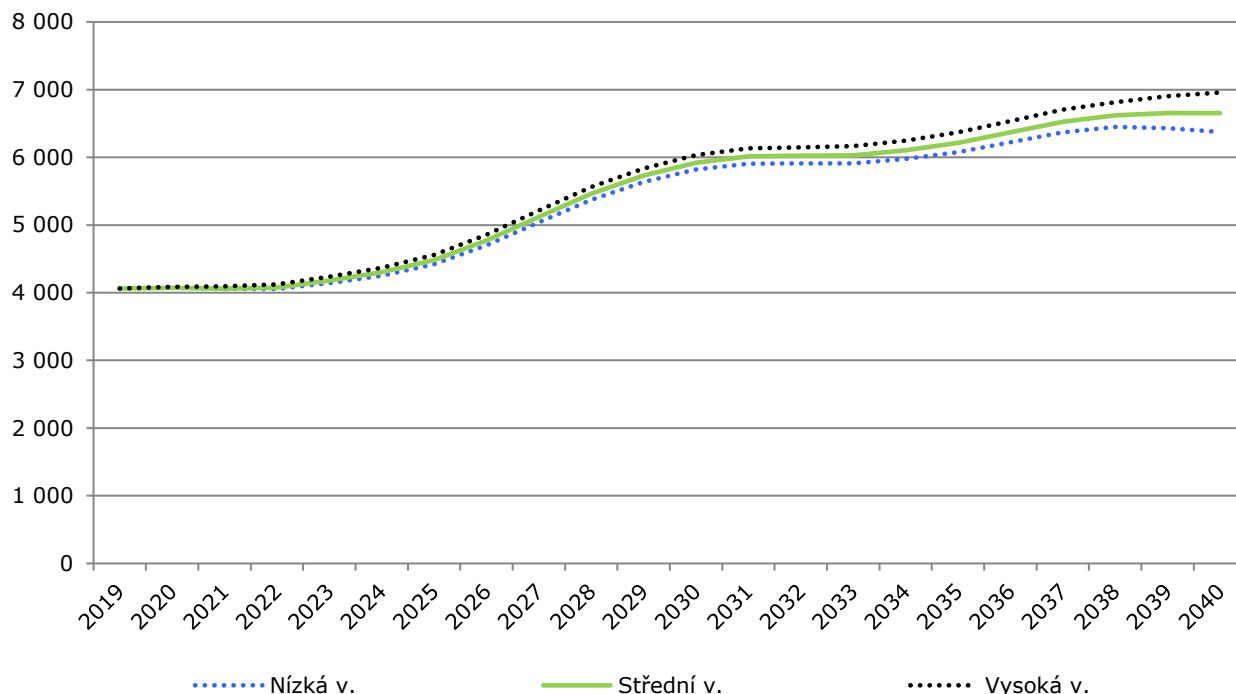
Tab. č. 20 Vývoj počtu obyvatel ve věku 15 – 18 let

	2020	2022	2024	2026	2028	2030	2032	2034	2036	2038	2040
Bohdalec	84	91	121	135	136	149	155	144	130	128	120
Malešice	529	572	644	729	768	800	853	909	937	940	932
Strašnice	852	950	1 097	1 178	1 151	1 163	1 244	1 211	1 097	1 028	971
VV východ	241	274	308	320	301	333	363	373	382	370	347
VV západ	744	907	1 080	1 181	1 164	1 149	1 216	1 317	1 407	1 400	1 340
Záběhllice	585	703	836	889	901	940	976	1 014	1 011	968	926
Celkem	3 035	3 497	4 087	4 433	4 420	4 533	4 806	4 968	4 964	4 834	4 636

Zdroj: výpočet Výzkumy Soukup; vzhledem k zaokrouhlení se mohou celkové součty mírně lišit; střední varianta prognózy

Počet obyvatel ve **věkové skupině 19 – 23 let** vzroste do roku 2040 na cca 6 600 osob.

Graf č. 13 Vývoj počtu obyvatel ve věku 19 - 23 let



Zdroj: výpočet Výzkumy Soukup

Poznámka:

Po roce 2030 výrazně vzroste vnitřní poptávka po bydlení.

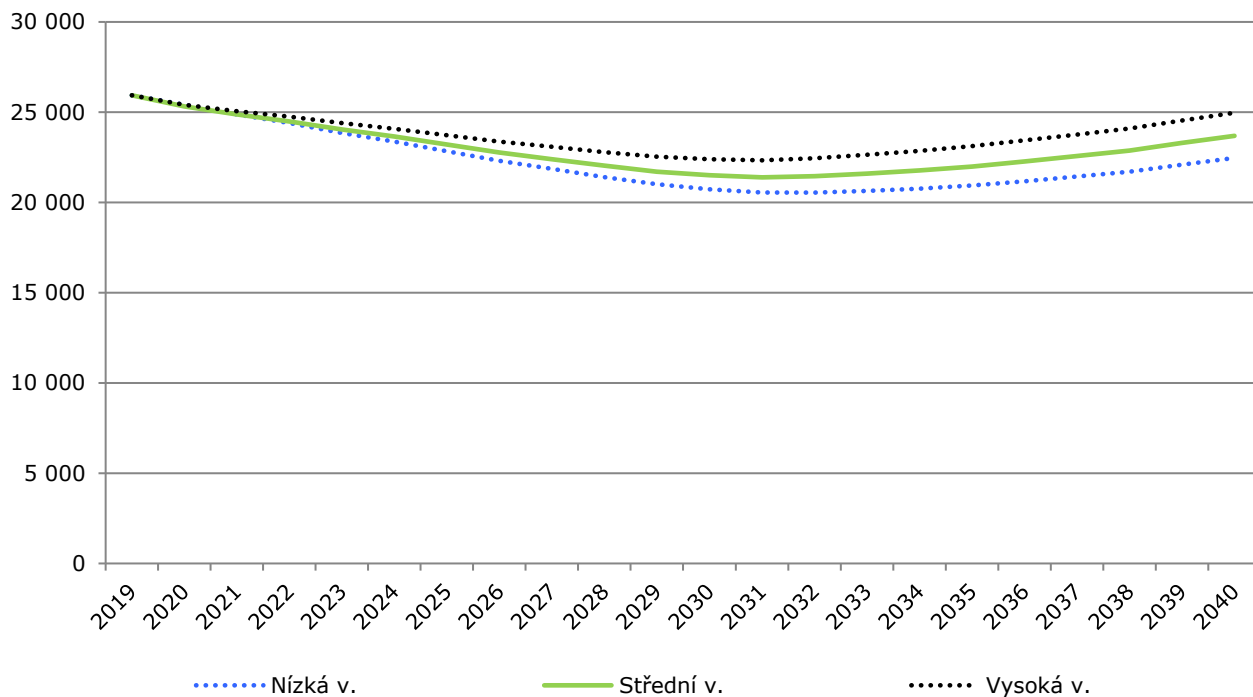
Tab. č. 21 Vývoj počtu obyvatel ve věku 19 – 23 let

	2020	2022	2024	2026	2028	2030	2032	2034	2036	2038	2040
Bohdalec	117	119	121	130	156	171	181	188	202	190	182
Malešice	677	731	786	821	909	986	1 057	1 084	1 141	1 211	1 253
Strašnice	929	1 030	1 137	1 267	1 421	1 528	1 538	1 533	1 612	1 605	1 485
VV východ	293	285	330	363	414	420	416	436	466	493	500
VV západ	1 260	1 125	1 100	1 232	1 449	1 611	1 603	1 600	1 641	1 768	1 871
Záběhllice	792	786	828	956	1 112	1 204	1 228	1 262	1 308	1 350	1 361
Celkem	4 069	4 076	4 301	4 770	5 460	5 920	6 022	6 103	6 370	6 618	6 652

Zdroj: výpočet Výzkumy Soukup; vzhledem k zaokrouhlení se mohou celkové součty mírně lišit; střední varianta prognózy

Počet obyvatel **ve věku 24 - 39 let** bude až do roku 2030 mírně klesat. Poté očekáváme pozvolný nárůst.

Graf č. 14 Vývoj počtu obyvatel ve věku 24 - 39 let



Zdroj: výpočet Výzkumy Soukup

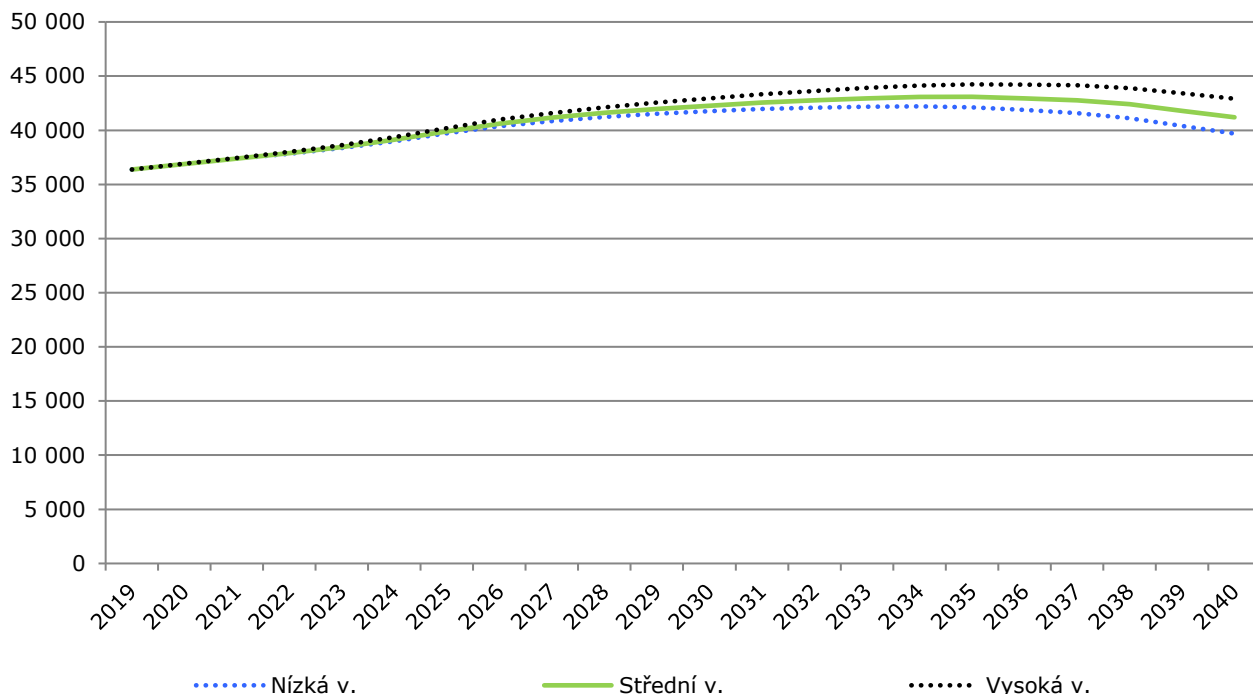
Tab. č. 22 Vývoj počtu obyvatel ve věku 24 - 39 let

	2020	2022	2024	2026	2028	2030	2032	2034	2036	2038	2040
Bohdalec	718	685	676	653	616	583	574	586	587	609	635
Malešice	3 914	3 947	3 999	3 989	3 955	3 962	3 979	4 061	4 153	4 272	4 401
Strašnice	5 592	5 290	5 082	4 913	4 839	4 826	4 841	4 954	5 125	5 322	5 586
VV východ	1 919	1 857	1 751	1 649	1 573	1 528	1 493	1 514	1 536	1 557	1 618
VV západ	8 389	8 079	7 706	7 281	6 831	6 437	6 286	6 279	6 339	6 422	6 580
Záběhlice	4 788	4 633	4 438	4 278	4 220	4 172	4 276	4 382	4 538	4 698	4 868
Celkem	25 321	24 491	23 651	22 762	22 033	21 508	21 450	21 776	22 278	22 880	23 687

Zdroj: výpočet Výzkumy Soukup; vzhledem k zaokrouhlení se mohou celkové součty mírně lišit; střední varianta prognózy

U věkové skupiny **40 - 64 let** očekáváme růst až do roku 2035. Poté se začnou přesouvat do starší věkové skupiny.

Graf č. 15 Vývoj počtu obyvatel ve věku 40 - 64 let



Zdroj: výpočet Výzkumy Soukup

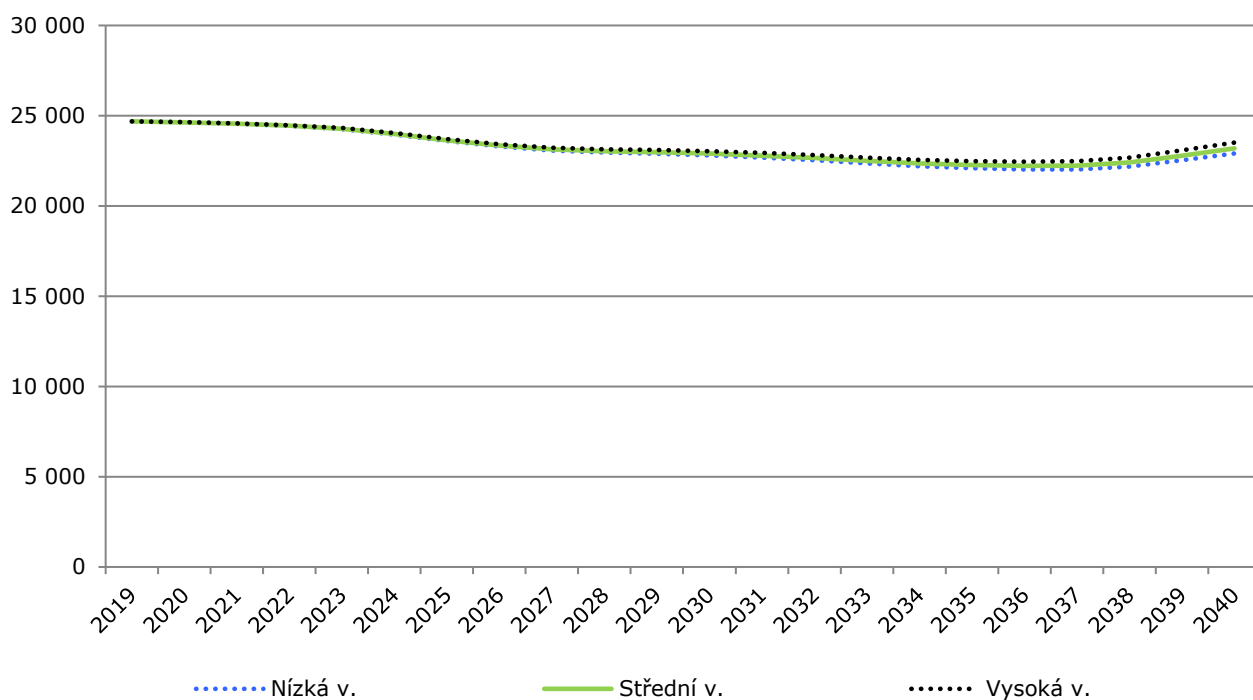
Tab. č. 23 Vývoj počtu obyvatel ve věku 40 - 64 let

	2020	2022	2024	2026	2028	2030	2032	2034	2036	2038	2040
Bohdalec	1 240	1 282	1 325	1 346	1 358	1 362	1 360	1 331	1 312	1 268	1 190
Malešice	5 762	5 945	6 164	6 476	6 713	6 922	7 096	7 289	7 445	7 497	7 437
Strašnice	8 949	9 174	9 371	9 633	9 728	9 735	9 784	9 756	9 592	9 299	8 936
VV východ	2 602	2 644	2 762	2 874	2 961	3 008	3 058	3 061	3 050	3 019	2 890
VV západ	11 205	11 509	11 855	12 324	12 702	12 968	13 130	13 192	13 092	12 932	12 574
Záběhllice	7 118	7 321	7 646	7 967	8 144	8 272	8 339	8 447	8 464	8 384	8 170
Celkem	36 877	37 874	39 124	40 621	41 607	42 266	42 767	43 076	42 955	42 399	41 197

Zdroj: výpočet Výzkumy Soukup; vzhledem k zaokrouhlení se mohou celkové součty mírně lišit; střední varianta prognózy

Počet seniorů v příštích 15 letech mírně klesne z cca 25 000 na 22 000.

Graf č. 16 Vývoj počtu obyvatel ve věku 65+ let



Zdroj: výpočet Výzkumy Soukup

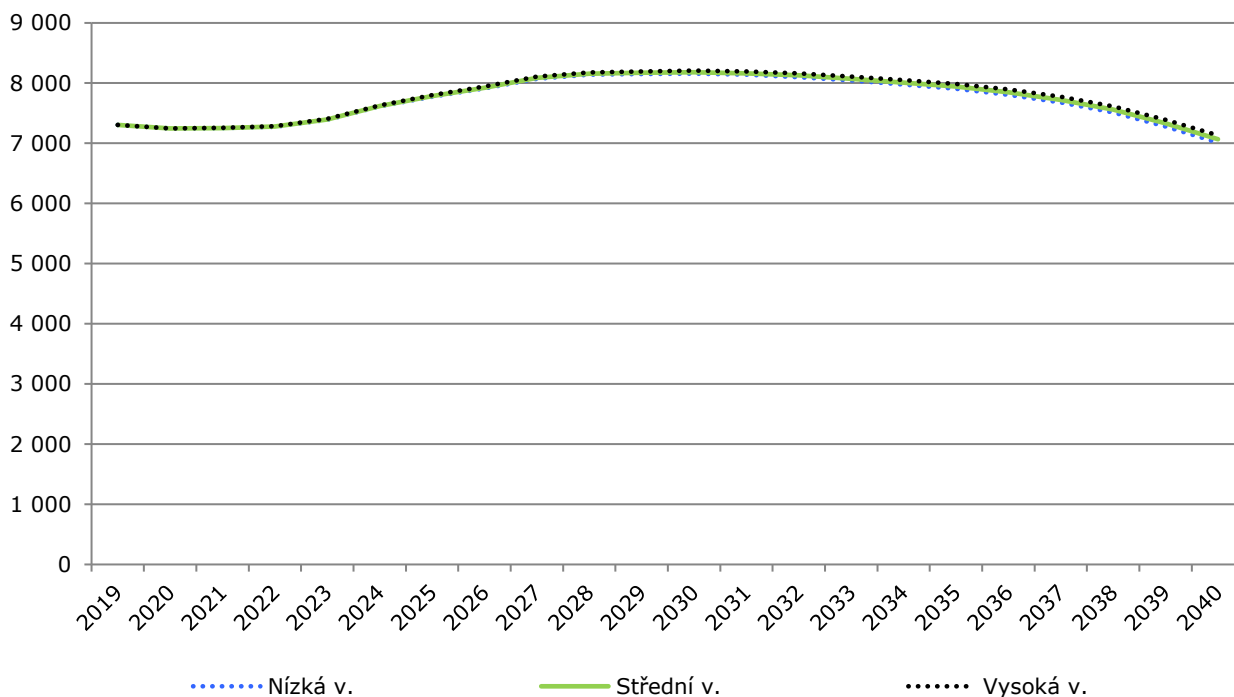
Tab. č. 24 Vývoj počtu obyvatel ve věku 65+ let

	2020	2022	2024	2026	2028	2030	2032	2034	2036	2038	2040
Bohdalec	655	681	683	694	706	711	712	718	719	733	776
Malešice	4 535	4 447	4 328	4 179	4 095	4 010	3 939	3 835	3 759	3 764	3 897
Strašnice	6 892	6 812	6 664	6 418	6 254	6 120	5 953	5 815	5 708	5 704	5 792
VV východ	2 071	2 041	1 961	1 888	1 823	1 781	1 733	1 682	1 631	1 602	1 645
VV západ	5 574	5 593	5 604	5 558	5 625	5 782	5 882	5 969	6 121	6 271	6 547
Záběhlice	4 905	4 871	4 753	4 604	4 527	4 503	4 443	4 339	4 284	4 341	4 531
Celkem	24 632	24 445	23 992	23 343	23 031	22 907	22 661	22 357	22 223	22 414	23 188

Zdroj: výpočet Výzkumy Soukup; vzhledem k zaokrouhlení se mohou celkové součty mírně lišit; střední varianta prognózy

Obyvatelé ve věku **nad 80 let tvoří** zvlášť sledovanou podskupinu seniorů, a to kvůli specifickým požadavkům a potřebám, které s vyšším věkem souvisí. Ve spádovém území lze očekávat nárůst počtu osob starších 80 let. Zatímco nyní jich zde žije cca 7 200, v roce 2030 to bude cca 8 200.

Graf č. 17 Vývoj počtu obyvatel ve věku 80+ let



Zdroj: výpočet Výzkumy Soukup

Poznámka:

Již nyní žije v MČ Praha 10 nadprůměrný podíl seniorů. Zatímco v celé Praze tvoří senioři starší 65 let 19 %, ve spádovém území to je 22 %.

Poznámka:

Nárůst počtu seniorů bude mít významný vliv na požadavky v oblasti zdravotnictví, sociálních služeb a bezbariérovosti. Vzroste poptávka po terénních i pobytových sociálních službách, poptávka po zdravotních službách, zároveň se budou zvyšovat požadavky kladené na bezbariérovost veřejných prostranství.

Tab. č. 25 Vývoj počtu obyvatel ve věku 80+ let

	2020	2022	2024	2026	2028	2030	2032	2034	2036	2038	2040
Bohdalec	74	91	124	155	179	210	243	263	269	255	237
Malešice	1 602	1 578	1 578	1 547	1 543	1 501	1 472	1 416	1 355	1 320	1 239
Strašnice	1 805	1 861	2 078	2 276	2 426	2 441	2 398	2 334	2 237	2 108	1 918
VV východ	683	630	609	596	599	610	645	660	658	631	582
VV západ	1 544	1 516	1 561	1 638	1 701	1 746	1 759	1 776	1 803	1 794	1 734
Záběhlice	1 535	1 601	1 669	1 712	1 708	1 671	1 610	1 560	1 523	1 453	1 358
Celkem	7 244	7 277	7 619	7 925	8 155	8 180	8 128	8 008	7 845	7 560	7 067

Zdroj: výpočet Výzkumy Soukup; vzhledem k zaokrouhlení se mohou celkové součty mírně lišit; střední varianta prognózy

6. Plánování kapacit škol

6.1. Mateřské školy

Ve spádovém území se nachází 20 MŠ zřizovaných místní samosprávou. Tyto MŠ působí ve 30 budovách rozmístěných po celé MČ.

Souhrnná rejstříková kapacita všech MŠ ve spádovém území činí 3 099, reálná je ovšem o cca 70 dětí nižší. K září 2020 bylo do MŠ zapsáno 2 786 dětí a žádné dítě starší 3 let nebylo z kapacitních důvodů odmítnuto.

Na podzim 2020 má začít výstavba nové MŠ Bajkalská, kde mají být ve dvou etapách postaveny 4 třídy (112 dětí).

Tab. č. 26 Kapacita MŠ ve spádovém území

	Rejstříková (reálná) kapacita	Počet dětí v MŠ ve školním roce 2020/21	Odmítnuto zájemců 2020/21
Bohdalec (1x)	112 (112)	95	0
Malešice (6x)	656 (642)	587	0
Strašnice (7x)	709 (709)	682	0
VV východ (4x)	375 (319)	305	0
VV západ (7x)	705 (699)	617	0
Záběhlice (5x)	542 (542)	500	0
Celkem (30x)	3 099 (3 023)	2 786	0

Zdroj: Databáze MŠMT, zástupce zadavatele, k 30.9.2020

V polovině roku 2020 má ve spádovém území hlášeno trvalé bydliště cca 3 600 dětí ve věku 3 - 5 let. Místní MŠ mělo zájem navštěvovat 2 786 dětí starších tří let. Podíl dětí ucházejících se o umístění v MŠ tak činil 77 % z celkového počtu tří až pětiletých dětí s trvalým bydlištěm ve spádovém území (index návštěvnosti). Průměr za poslední tři roky činil 80 %.

Tab. č. 27 Porovnání počtu dětí v MŠ a dětí s trvalým bydlištěm

	2018/19	2019/20	2020/21
Počet zájemců o MŠ (navštěvující + případní odmítnutí)*	2 830	2 863	2 786
Počet dětí ve věku 3 - 5 let s trvalým bydlištěm ve spádovém území	3 436	3 511	3 618
Index návštěvnosti	82 %	82 %	77 %

Zdroj: zástupci obcí, ČSÚ, Výzkumy Soukup

* Oprávněný převis, děti tříleté a starší nepřijaté z kapacitních důvodů (nezapočítány přespolní děti a dvouleté).

Poznámka:

Index návštěvnosti udává poměr počtu zájemců o docházku do MŠ/ZŠ k počtu dětí s trvalým bydlištěm ve spádové oblasti v daném věku. Vyjadřuje se v procentech.

Poznámka:

V porovnání s dalšími obcemi, kde jsme prognózu realizovali, lze označit index návštěvnosti na úrovni 80 % za silně podprůměrnou hodnotu. Obvykle se pohybuje mezi 90 – 100 %. Důvody mohou být:

1. Atraktivita soukromých škol
2. Velký počet cizinců, kteří nedávají děti do veřejných škol
3. Děti zde mají hlášené trvalé bydliště, ale nežijí tady
4. Jsou špatně evidovaní nepřijatí zájemci

Pro relevantnost budoucích předpovědí je důležité nalézt důvody nízkého indexu návštěvnosti.

Z lokálního pohledu jsou patrné v návštěvnosti MŠ disproporce. Nejnižší index návštěvnosti je v lokalitách Vršovice a Vinohrady západ (69 %), Záběhlice a Strašnice (shodně 72 %). Naopak v Malešicích počet dětí ve věku 3 – 5 let se zájmem navštěvovat MŠ odpovídá počtu dětí v daném území.

Tab. č. 28 Porovnání počtu dětí v MŠ a dětí s trvalým bydlištěm dle lokalit, průměr 2019/20 a 2020/21

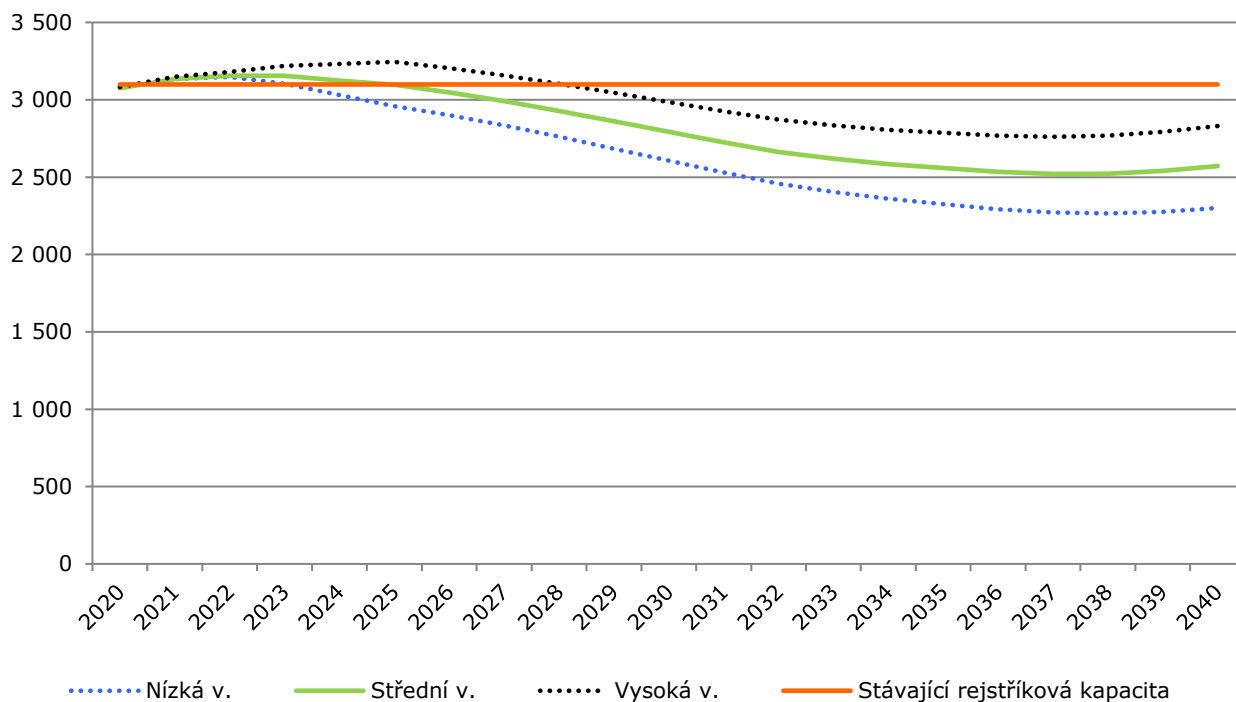
	Rejstříková (reálná) kapacita	Děti v MŠ	Děti 3 – 5 let s trvalým bydlištěm	Index návštěvnosti
Bohdalec (1x)	112 (112)	97	115	84 %
Malešice (6x)	656 (642)	585	587	100 %
Strašnice (7x)	709 (709)	685	948	72 %
VV východ (4x)	375 (319)	309	275	112 %
VV západ (7x)	705 (699)	639	931	69 %
Záběhlice (5x)	542 (542)	511	708	72 %
Celkem (30x)	3 099 (3 023)	2 825	3 564	79 %

Zdroj: zástupci obcí, ČSÚ, Výzkumy Soukup

Pro kolik dětí plánovat místa ve školkách?

Pro plánování kapacit MŠ předpokládáme, že MŠ bude navštěvovat 85 % dětí s trvalým bydlištěm ve věku 3 – 5 let. Počet zájemců o MŠ se bude do roku 2025 pohybovat okolo 3 200 dětí. Poté očekáváme pokles na úroveň cca 2 500 v roce 2037.

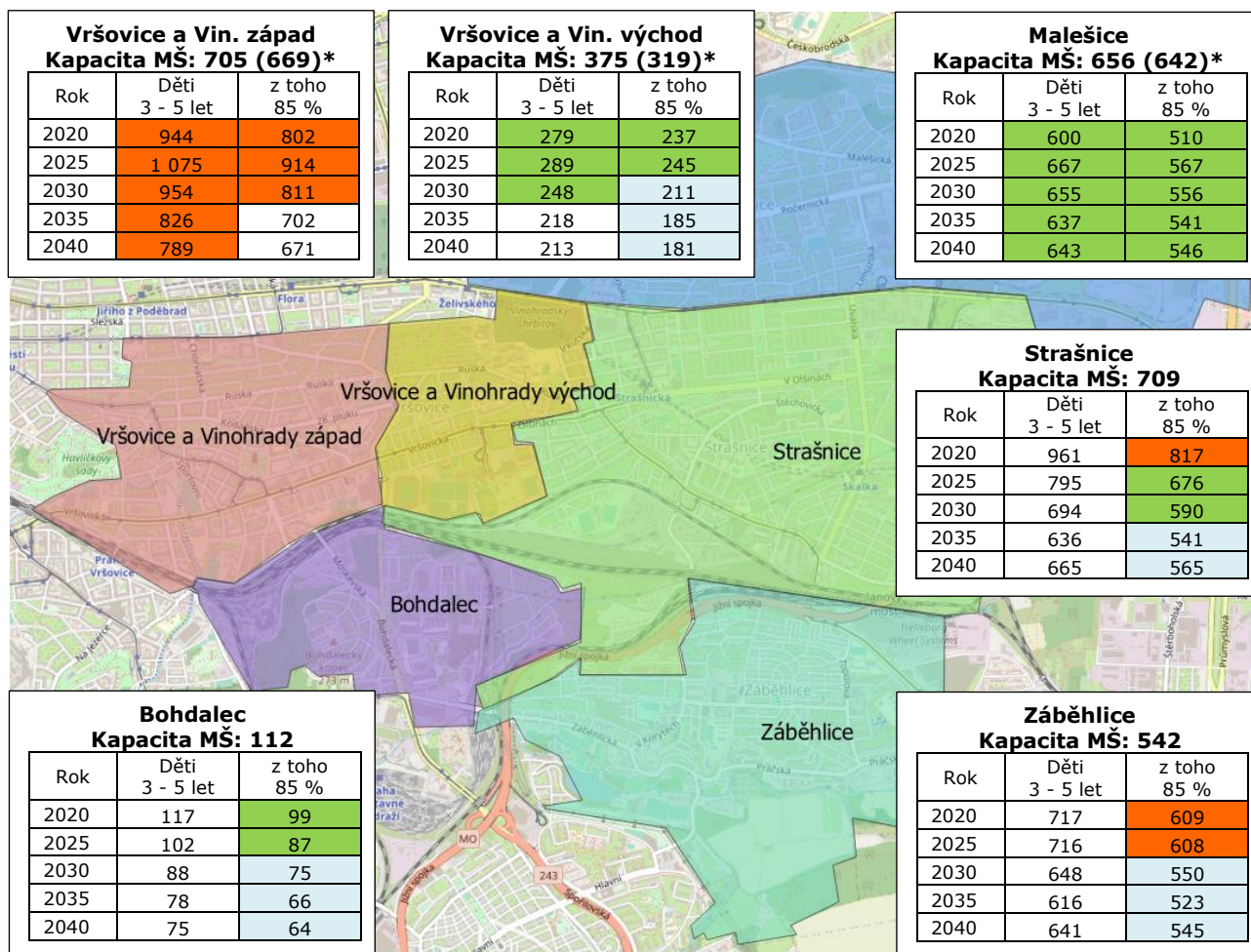
Graf č. 18 Odhad vývoje počtu zájemců o MŠ*, spádové území



Zdroj: Výzkumy Soukup; * 85 % 3 – 5 letých

Krátkodobě lze počítovat nedostatek kapacit v lokalitách Strašnice, Záběhlice či Vršovice a Vinohrady západ. Po roce 2030 by měly stávající kapacity stačit i v těchto lokalitách.

Obr. č. 2 Počet dětí a kapacity MŠ dle lokalit



Zdroj: Výzkumy Soukup; * Rejstříková (reálná) kapacita

6.2. Základní školy

Souhrnná rejstříková kapacita ZŠ zřizovaných samosprávou činí 8 000 žáků. K 30. 9. 2020 navštěvovalo místní školy 6 748 žáků v běžných třídách a 75 žáků v přípravných třídách.

Formou přístaveb a nástaveb má vzniknout v Záběhlicích, Malešicích a Strašnicích dalších 32 tříd pro cca 910 žáků.

Tab. č. 29 Kapacita a počty žáků ZŠ – zřízené samosprávou

	Rejstříková kapacita	Žáků 2020/21 (bez přípravných)
Malešice (2x)	1 320	1 130
Strašnice (4x)	2 650	2 119
VV východ (2x)	1 180	1 058
VV západ (3x)	1 620	1 376
Záběhlice (2x)	1 230	1 065
Celkem (13x)	8 000	6 748

Zdroj: Databáze MŠMT, zástupci zadavatele, k 30.9.2020

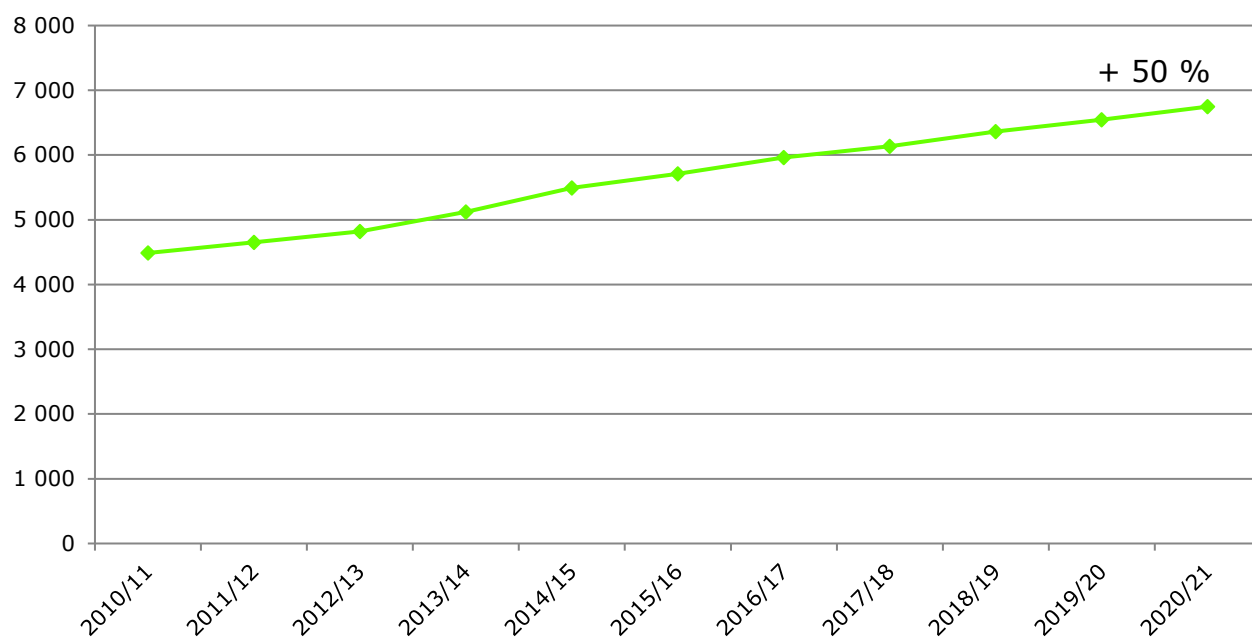
Poznámka:

Jaká je reálná kapacita ZŠ? V praxi není možné, aby kapacita ZŠ byla naplněna ze 100 %, protože některé školy nemají aktualizované hodnoty v rejstříku, často mají kapacitu napočítanou na 30 žáků na třídu či protože není reálné pospojovat ročníky tak, aby se vždy zaplnila celá kapacita třídy.

Z diskuzí s řediteli škol vyplývá, že reálně lze kapacitu ZŠ zaplnit zhruba na 85 %. V takovém případě by **reálná kapacita stávajících škol na území MČ Praha 10 dosahovala 6 800 žáků**. S touto hodnotou budeme dále pracovat.

Mezi lety 2014 – 2020 se celkový počet žáků ZŠ ve spádovém území **zvýšil o 2 261 (+50 %)**.

Graf č. 19 Počet žáků ZŠ



Zdroj: zástupci zadavatele; bez přípravných tříd

Porovnání kapacity ZŠ a počtu dětí

Ve spádovém území mělo v posledních třech letech přihlášeno trvalé bydliště ročně v průměru 1 085 dětí ve věku 6 let. Počet žáků v první třídě činil 823 dětí. Znamená to, že na školy v MČ Praha 10 nastupovalo 76 % šestiletých dětí (index návštěvnosti). Šestou třídu místní ZŠ navštěvovalo pouze 70 % místních dětí.

Průměrná naplněnost kmenových tříd ve školním roce 2020/21 činí 22,8 žáků na prvním stupni a 22,6 na druhém stupni.

Tab. č. 30 Porovnání počtu žáků a počtu dětí s hlášeným pobytem, průměr 2018-20

	1. třída (6 let)	1. stupeň (6 - 10 let)	6. třída (11 let)	2. stupeň (11 - 14 let)
Počet žáků v místních ZŠ	823	4 079	714	2 478
Počet dětí ve spádovém území	1 085	5 345	1 017	3 617
Index návštěvnosti	76%	76%	70%	68%
Průměrný počet žáků na třídu, 2019/20	23,0	22,8	22,9	22,6

Zdroj: Zástupci zadavatele, Výzkumy Soukup

Poznámka:

Index návštěvnosti udává poměr počtu zájemců o docházku do MŠ/ZŠ k počtu dětí s trvalým bydlištěm ve spádové oblasti v daném věku. Vyjadřuje se v procentech.

Poznámka:

V porovnání s dalšími obcemi, kde jsme prognózu realizovali, lze označit index návštěvnosti na úrovni 76 % za silně podprůměrnou hodnotu. Obvykle se pohybuje mezi 90 – 100 %. Důvody mohou být:

1. Atraktivita soukromých škol
2. Velký počet cizinců, kteří nedávají děti do veřejných škol
3. Děti zde mají hlášené trvalé bydliště, ale nežijí tady
4. Návštěva škol mimo MČ

Pro relevantnost budoucích předpovědí je důležité odpovědět důvody nízkého indexu návštěvnosti.

Z lokálního pohledu jsou patrné v kapacitách a indexu návštěvnosti značné disproporce. Asi největší je v lokalitě Vršovice a Vinohrady západ. Žije zde o cca 500 dětí ve věku 6 – 10 let více, než kolik činí kapacity ZŠ pro první stupeň. Další velký rozdíl vidíme v lokalitě Záběhlice, kde žije o 350 dětí více, než dosahují stávající kapacity. Třetí lokalitou s nižší kapacitou než počtem dětí, jsou Malešice.

Tab. č. 31 Porovnání počtu žáků na prvním stupni a dětí s hlášeným pobytem dle lokalit, 2020/21

	Reálné kapacity na 1. stupni (á 25 žáků na třídu)	Žáků na 1. stupni	Děti ve věku 6 - 10 let	Index návštěvnosti
Malešice (2x)	775	701	893	79 %
Strašnice (4x)	1 350	1 267	1 406	90 %
VV východ+Bohdalec (2x)	650	586	547	107 %
VV západ (3x)	925	832	1 428	58 %
Záběhlice (2x)	750	674	1 091	62 %
Celkem (13x)	4 450	4 060	5 365	76 %

Zdroj: zástupci obcí, ČSÚ, Výzkumy Soukup

Parametry plánování kapacity ZŠ na území MČ Praha 10

Na základě zjištěných informací o situaci ZŠ na území MČ Praha 10 stanovíme tři varianty parametrů indexu návštěvnosti. **Střední varianta** počítá s tím, že místní ZŠ bude navštěvovat 80 % šestiletých dětí a 70 % jedenáctiletých dětí s hlášeným trvalým pobytem ve spádovém území.

Vzhledem k tomu, že ZŠ ve spádové oblasti otevírají i přípravné třídy (jež nejsou v indexu návštěvnosti zohledněné), budeme přičítat do budoucna 75 žáků v rámci šesti přípravných tříd.

Průměrný počet žáků ve třídě byl stanoven na 24.

Tab. č. 32 Parametry plánování kapacity ZŠ

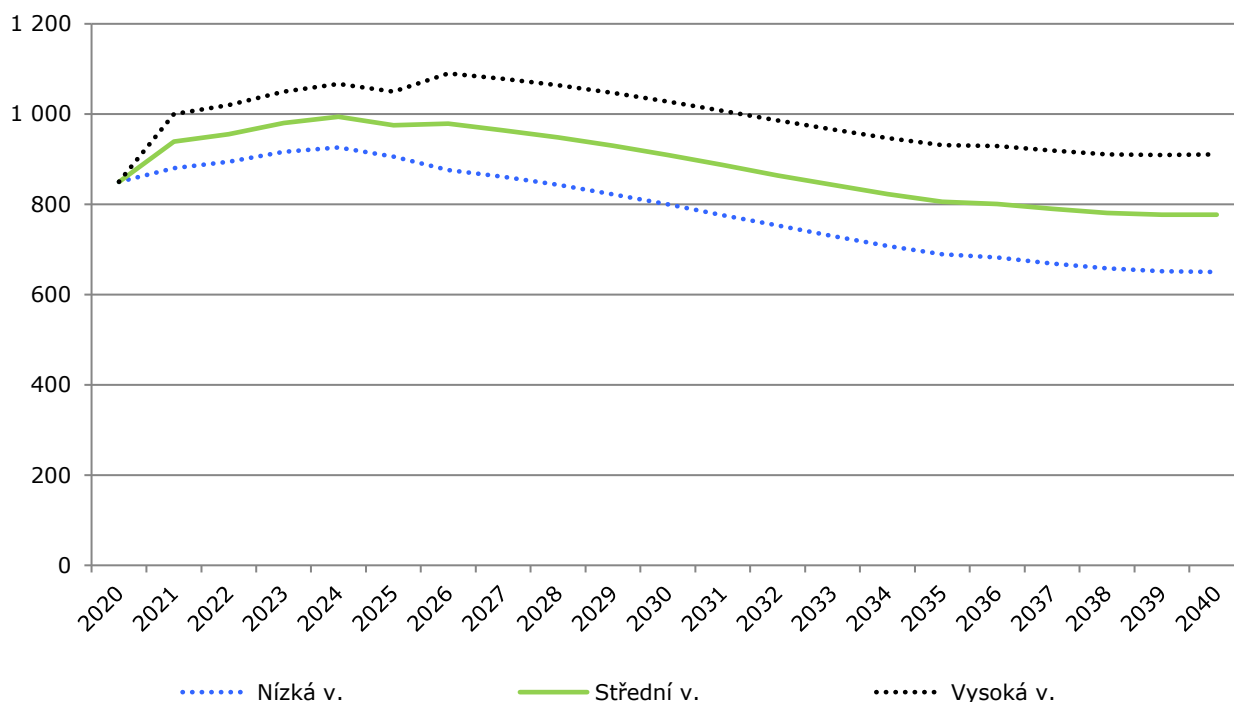
	1. třída (6 let)	6. třída (11 let)
% dětí navštěvujících místní ZŠ – nízká varianta	75 %	65 %
% dětí navštěvujících místní ZŠ – střední varianta	80 %	70 %
% dětí navštěvujících místní ZŠ – vysoká varianta	85 %	75 %
Průměrný počet žáků ve třídě	24	24
Přípravné třídy	6 tříd se 75 žáky	

Zdroj: Výzkumy Soukup

Počet žáků prvních tříd

Pokud bude podíl žáků navštěvujících první třídu místních ZŠ tvořit cca 80 % z celkového počtu šestiletých dětí s hlášeným pobytem ve spádovém území, počet žáků v příštích 4 letech mírně poroste na úroveň cca 1 000 (střední varianta). Po roce 2026 očekáváme postupný pokles na cca 800 v roce 2040.

Graf č. 20 Odhadovaný počet žáků 1. tříd*



Zdroj: Výzkumy Soukup ; * index návštěvnosti: 75 % nízká varianta, 80 % střední varianta, 85 % vysoká varianta

Při průměru 24 žáků na třídu bude potřeba otevírat až cca 42 paralelních tříd. Nárůst bude velmi rychlý v několika nejbližších letech.

Tab. č. 33 Odhadovaný počet prvních tříd ZŠ*

Varianta	2020	2022	2024	2026	2028	2030	2032	2034	2036	2038	2040
Nízká	37	38	39	37	36	34	32	30	29	28	28
Střední	37	40	42	41	40	38	36	35	34	33	33
Vysoká	37	43	45	46	45	43	42	40	39	38	38

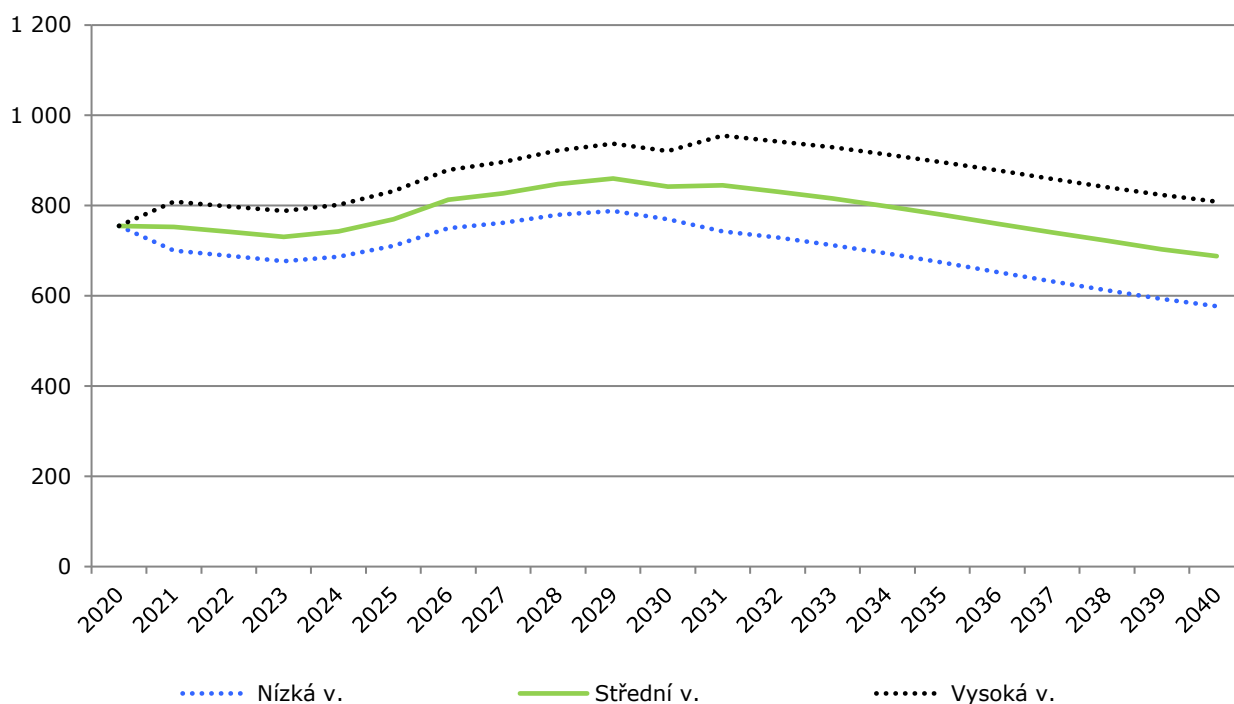
Zdroj: výpočet Výzkumy Soukup

* Při 24 žácích na třídu.

Počet žáků šestých tříd

Rovněž počet žáků šestých tříd v příštích 10 letech naroste, a to na cca 850. Po roce 2030 očekáváme pokles na úroveň cca 700 žáků.

Graf č. 21 Odhadovaný počet žáků 6. tříd*



Zdroj: výpočet Výzkumy Soukup ; * index návštěvnosti: 65% nízká varianta, 70 % střední varianta, 75 % vysoká varianta

Při průměru 24 žáků na třídu bude potřeba otevírat až 36 kmenových tříd ve střední variantě.

Tab. č. 34 Odhadovaný počet šestých tříd ZŠ*

Varianta	2020	2022	2024	2026	2028	2030	2032	2034	2036	2038	2040
Nízká	33	29	29	32	33	33	31	29	28	26	25
Střední	33	31	31	34	36	36	35	34	32	31	29
Vysoká	33	34	34	37	39	39	40	39	37	36	34

Zdroj: výpočet Výzkumy Soukup

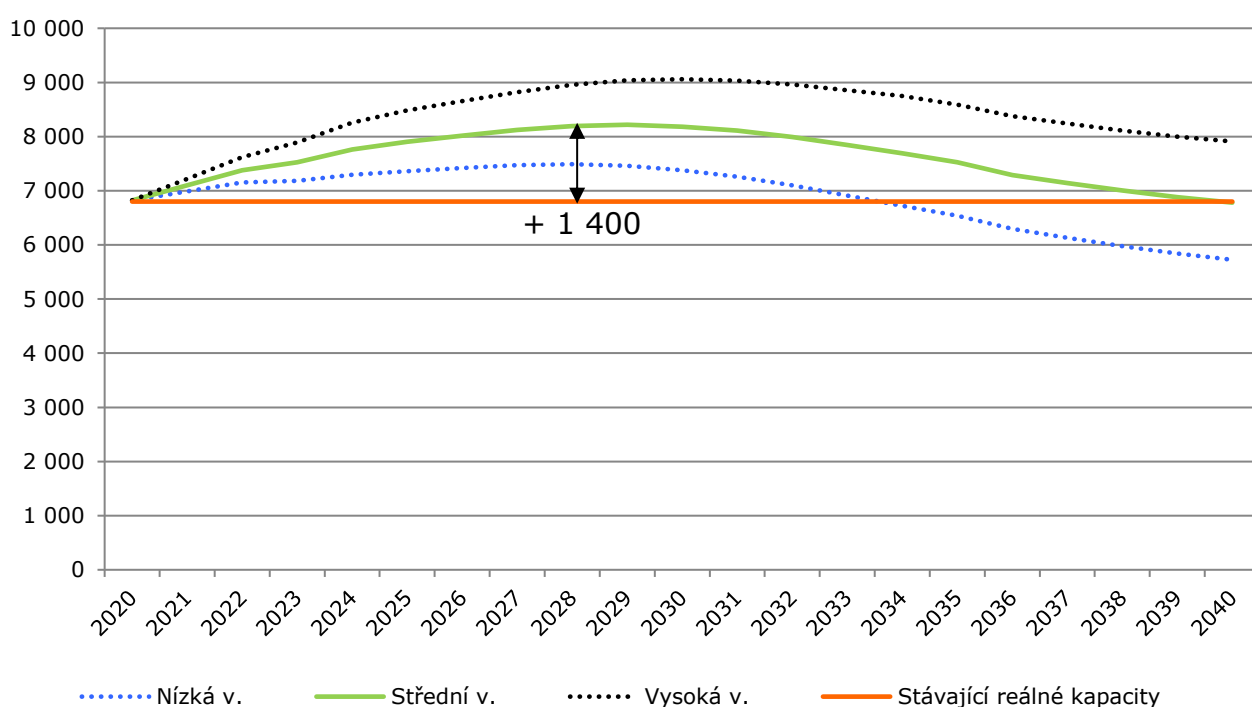
* Při 24 žácích na třídu.

Počet žáků celkem

Pokud bude první třídu navštěvovat 80 % z celkového počtu šestiletých a šestou třídu 70 % z celkového počtu jedenáctiletých dětí s pobytem hlášeným ve spádovém území (střední varianta), celkový počet žáků místních ZŠ v příštích letech **poroste**. Zatímco v roce 2020 místní ZŠ navštěvovalo 6 800 žáků, v roce 2028 to bude 8 200. Stávající rejstříkové kapacity ZŠ budou nedostatečné.

Počet žáků se bude odvíjet od zájmu rodičů o to, aby jejich děti navštěvovaly místní ZŠ.

Graf č. 22 Odhadovaný počet žáků celkem*



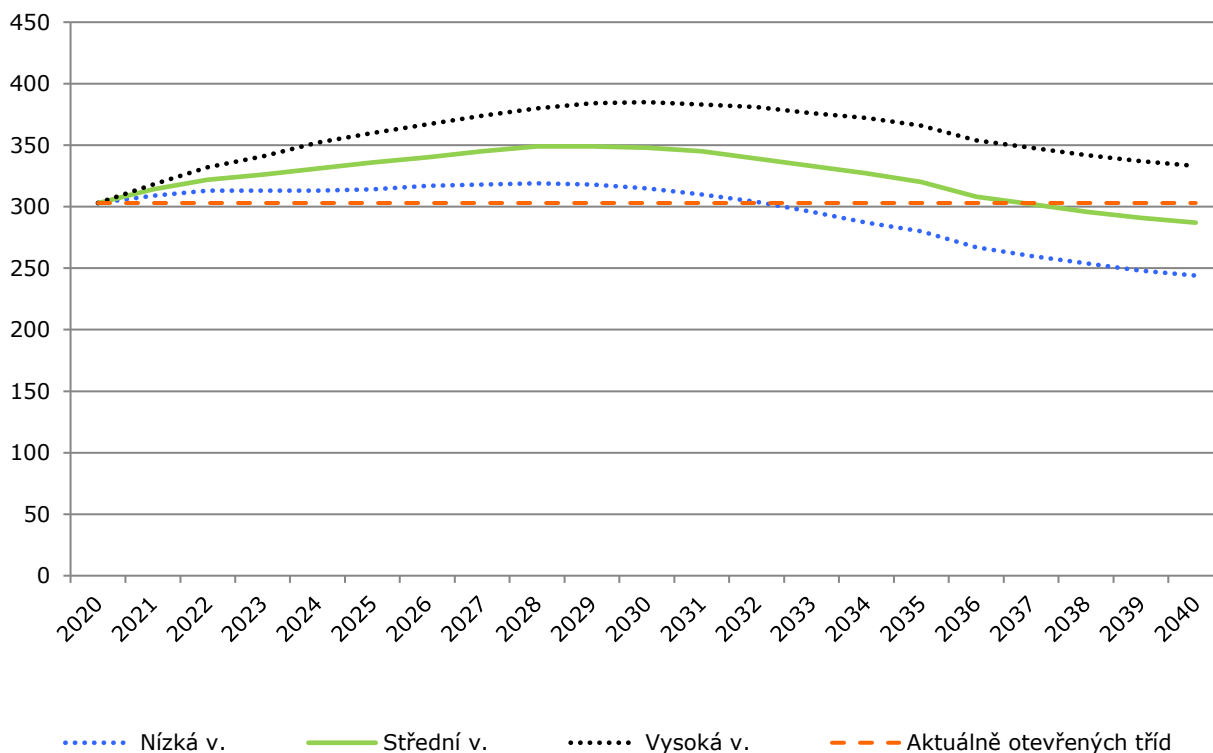
Zdroj: výpočet Výzkumy Soukup

* Při indexu návštěvnosti: 75 / 80 / 85 % pro první stupeň a 65 / 70 / 75 % pro druhý stupeň

Plánování kapacity místních ZŠ – počty kmenových tříd

S nárůstem počtu žáků vzroste i potřebný počet kmenových tříd. Pokud by třídu tvořilo v průměru 24 žáků, vzroste do roku 2030 potřebný počet kmenových tříd na **cca 350** ve střední variantě (**nárůst o cca 50 tříd** oproti současnému stavu).

Graf č. 23 Počty kmenových tříd – průměrný počet 24 žáků ve třídě*



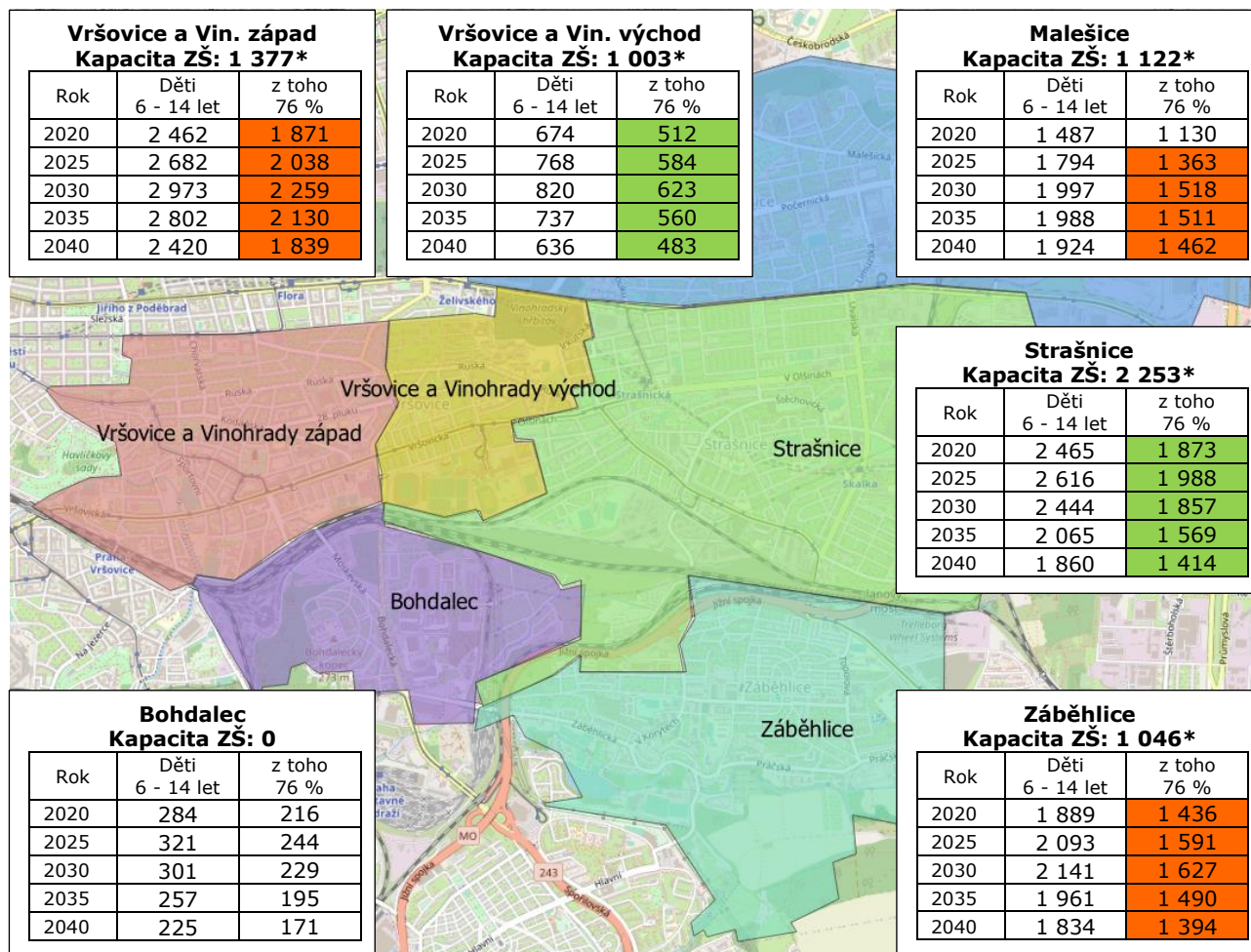
Zdroj: výpočet Výzkumy Soukup,
* Při indexu návštěvnosti: 75 / 80 / 85 % pro první stupeň a 65 / 70 / 75 % pro druhý stupeň

Poznámka:

Část nárůstu počtu žáků absorbují zvětšený počet žáků na třídu. I tak bude chybět cca 50 kmenových tříd. Městská část plánuje rekonstrukci či rozšíření tří škol. Mělo by tak vzniknout 33 nových kmenových tříd. Toto rozšíření pokryje cca 2/3 očekávaného nárůstu.

Porovnáváme-li celkový počet dětí ve věku 6 – 14 let s rejstříkovými kapacitami, zjistíme značné rozdíly v jednotlivých lokalitách. Největší rozdíly panují v lokalitě Vršovice a Vinohrady západ, kde v roce 2030 bude žít o 1 300 dětí více, než kolik dosahují rejstříkové kapacity. Druhou největší disproporci vidíme v lokalitě Záběhlíce, kde v příštích 10 letech bude žít o 800 dětí více, než kolik činí rejstříkové kapacity. Rovněž v Malešicích žije a bude žít více dětí, než kolik je zde míst ve školách.

Obr. č. 3 Počet dětí a kapacity ZŠ dle lokalit



Zdroj: Výzkumy Soukup; * reálná kapacita ZŠ (85 % rejstříkové)

7. Seznam tabulek, grafů a obrázků

Seznam tabulek:

Tab. č. 1 Celkový počet obyvatel, 2019	6
Tab. č. 2 Věková struktura obyvatel s hlášeným a obvyklým místem pobytu.....	7
Tab. č. 3 Celkový počet obyvatel, 2014 a 2019	8
Tab. č. 4 Pohyb obyvatel, 2005 – 2019, spádové území	9
Tab. č. 5 Srovnání skladby obyvatelstva podle věku – rok 2019	11
Tab. č. 6 Úhrnná plodnost*.....	13
Tab. č. 7 Úhrnná plodnost - varianty vývoje použité v prognóze.....	14
Tab. č. 8 Střední délka života při narození, Praha	16
Tab. č. 9 Bytová výstavba v minulých letech.....	17
Tab. č. 10 Odhad salda migrace pro roky 2016 – 2030.....	19
Tab. č. 11 Odhad průměrného ročního salda migrace za jednotlivé lokality	21
Tab. č. 12 Věková struktura migrace 2017 – 2019, spádové území.....	22
Tab. č. 13 Vývoj celkového počtu obyvatel	24
Tab. č. 14 Vývoj počtu obyvatel ve věku 0 – 2 roky	25
Tab. č. 15 Vývoj počtu obyvatel ve věku 3 – 5 let.....	26
Tab. č. 16 Vývoj počtu obyvatel ve věku 6 - 10 let	27
Tab. č. 17 Vývoj počtu obyvatel ve věku 6 let	28
Tab. č. 18 Vývoj počtu obyvatel ve věku 11 – 14 let	29
Tab. č. 19 Vývoj počtu obyvatel ve věku 11 let	30
Tab. č. 20 Vývoj počtu obyvatel ve věku 15 – 18 let	31
Tab. č. 21 Vývoj počtu obyvatel ve věku 19 – 23 let.....	32
Tab. č. 22 Vývoj počtu obyvatel ve věku 24 – 39 let	33
Tab. č. 23 Vývoj počtu obyvatel ve věku 40 - 64 let.....	34
Tab. č. 24 Vývoj počtu obyvatel ve věku 65+ let	35
Tab. č. 25 Vývoj počtu obyvatel ve věku 80+ let	37
Tab. č. 26 Kapacita MŠ ve spádovém území.....	38
Tab. č. 27 Porovnání počtu dětí v MŠ a dětí s trvalým bydlištěm.....	39
Tab. č. 28 Porovnání počtu dětí v MŠ a dětí s trvalým bydlištěm dle lokalit, průměr 2019/20 a 2020/21	40
Tab. č. 29 Kapacita a počty žáků ZŠ – zřízené samosprávou	43
Tab. č. 30 Porovnání počtu žáků a počtu dětí s hlášeným pobytem, průměr 2018-20	45
Tab. č. 31 Porovnání počtu žáků na prvním stupni a dětí s hlášeným pobytem dle lokalit, 2020/21	46
Tab. č. 32 Parametry plánování kapacity ZŠ	47
Tab. č. 33 Odhadovaný počet prvních tříd ZŠ*	48
Tab. č. 34 Odhadovaný počet šestých tříd ZŠ*	49

Seznam grafů:

Graf č. 1 Vývoj počtu obyvatel s hlášeným trvalým pobytem	8
Graf č. 2 Strom života, 31.12.2019.....	10
Graf č. 3 Míry plodnosti podle věku matky, 2017 - 2019.....	15
Graf č. 4 Načasování salda migrace	20
Graf č. 5 Vývoj celkového počtu obyvatel dle prognózy	23
Graf č. 6 Vývoj počtu dětí do dvou let věku	25
Graf č. 7 Vývoj počtu dětí ve věku 3 - 5 let.....	26
Graf č. 8 Vývoj počtu dětí ve věku 6 - 10 let.....	27
Graf č. 9 Vývoj počtu šestiletých dětí	28
Graf č. 10 Vývoj počtu dětí ve věku 11 - 14 let	29
Graf č. 11 Vývoj počtu jedenáctiletých dětí	30
Graf č. 12 Vývoj počtu obyvatel ve věku 15 - 18 let.....	31
Graf č. 13 Vývoj počtu obyvatel ve věku 19 - 23 let.....	32
Graf č. 14 Vývoj počtu obyvatel ve věku 24 - 39 let.....	33
Graf č. 15 Vývoj počtu obyvatel ve věku 40 - 64 let.....	34
Graf č. 16 Vývoj počtu obyvatel ve věku 65+ let	35
Graf č. 17 Vývoj počtu obyvatel ve věku 80+ let	36
Graf č. 18 Odhad vývoje počtu zájemců o MŠ*, spádové území.....	41
Graf č. 19 Počet žáků ZŠ	44
Graf č. 20 Odhadovaný počet žáků 1. tříd*	48
Graf č. 21 Odhadovaný počet žáků 6. tříd*	49
Graf č. 22 Odhadovaný počet žáků celkem*	50
Graf č. 23 Počty kmenových tříd – průměrný počet 24 žáků ve třídě*	51

Seznam obrázků:

Obr. č. 1 Vymezení lokalit	5
Obr. č. 2 Počet dětí a kapacity MŠ dle lokalit.....	42
Obr. č. 3 Počet dětí a kapacity ZŠ dle lokalit	52

Seznam zkratk:

ČSÚ – Český statistický úřad
kap. - kapitola
MŠ – mateřská škola
MŠMT – Ministerstvo školství, mládeže a tělovýchovy
ZŠ – základní škola

8. Zpracovatel studie



Společnost VÝZKUMY SOUKUP se zabývá návrhem, realizací a zpracováním marketingových, sociologických a demografických výzkumů. Již od samého počátku naší existence jsme si stanovili za základní principy naší práce kvalitu, spolehlivost a spokojenost klientů. Naším cílem je provádět prakticky využitelné výzkumy, nikoliv výzkum pro výzkum. Proto veškeré činnosti koncipujeme tak, aby přinášely zcela konkrétní doporučení pro naše klienty.

Tomáš Soukup

