

# DESÍTKA

OFICIÁLNÍ MĚSÍČNÍK MĚSTSKÉ ČÁSTI PRAHA 10

praha10.cz

ČERVEN  
2024

**Butchis je kmen**

**florbalových bojovníků**

rozhovor s Romanem Bučkem

**Nová rubrika:**  
**O čem se mluví**  
**str. 14**

**Začátek léta**  
**na Gutovce**  
**str. 22**

**X**  
PRAHA 10

**LETNÍ TÁBOR PRO DĚTI 5-14 LET Z PRAHY 10**

# TAJNÁ MISE



celotáborová hra | výlety | diskotéka |  
základy první pomoci | kreativní tvoření

**29/6 – 10/7 2024**

**Horský hotel na Černé hoře | Janské Lázně**

Příspěvek rodičů je 6000 Kč, ostatní náklady ve výši 6275 Kč hradí MČ Praha 10.



Podrobnosti a přihláška na webu  
[praha10.cz/letnitabor](http://praha10.cz/letnitabor)



**KOMENTOVANÁ PROHLÍDKA VÝSTAVY**

## FRANTIŠEK PLÁNIČKA RYTÍŘ SPORTU



**11. 6. a 25. 6. | vždy od 17.30**  
**prostor před OC Cíl | Zahradní Město**

Autorská komentovaná prohlídka výstavy o brankářské legendě Františku Pláničkovi, který žil v nedaleké ulici Sasanková. Výstavou vás provede spoluautor výstavy Vladimír Zápotocký.



[praha10.cz/frantisekplanicka](http://praha10.cz/frantisekplanicka)



**TEMATICKÉ PŘÍMĚSTSKÉ TÁBORY 2024**

**22-26/7**

### TVOŘIVĚ A HRAVĚ

ZŠ Eden | 7.00-18.00

tvoření ze sádry, výrobky z přírodních materiálů, lapače snů, ubrusková metoda práce s látkou a její barvení, pohybové a soutěžní aktivity

**12-16/8**

### MALÝ ZÁCHRANÁŘ

ZŠ Olešská | 7.00-18.00

dražní hasiči, Městská policie, Správa služeb, Zdravotnická záchranná služba, Policie ČR

**15-19/7    22-26/7    29/7 - 2/8**

### SPORTOVNÍ KEMPY

ve spolupráci s SK Slavia Praha

**Areál SK Slavia Praha | 8.00-17.00**

basketbal, rugby, pozemní hokej, florbal, nohejbal, plážový volejbal, padel atd., prohlídka Slavia Museum, plavecký stadion s přednáškou o první pomoci

**3x DENNĚ JÍDLO**  
svačina, oběd, svačina + pitný režim





Tábory jsou dotovány MČ Praha 10. Podrobnosti a přihlášky na [praha10.cz/primestsketabory2024](http://praha10.cz/primestsketabory2024)




**OBJEVUJTE PRAHU 10 RŮZNÝMI ZPŮSOBY**

# PO DESÍTCE

s průvodcem


**JDU**  
Komentované vycházky – historie, kultura a skryté poklady naší městské části.  
11/6 25/6  
3/9 17/9 1/10    vždy od 17.00

**CHODÍM**  
Naučnými stezkami s mapou – příroda, památky a události, které se odehrály na Desítce.  
Malešice    Strašnice    Vršovice  
Záběhlice    Zahradní Město

**JEDU**  
Cyklojízdy s průvodcem – setkání s dalšími kolaři a k tomu krásy i zajímavosti Prahy 10.  
18/6  
10/9 8/10    vždy od 18.00

**BĚŽÍM**  
Běžecké trasy s průvodcem – pohyb na čerstvém vzduchu a nepoznaná desítková krajina.  
4/6  
24/9 15/10    vždy od 18.00

**zdarma**  
více informací v infocentrech a na webu [praha10.cz/podesitce](http://praha10.cz/podesitce)



# Vážení a milí sousedé,



je tu červen, a to znamená jediné – žáci a studenti se usilovně připravují na závěrečné zkoušky a dokončují poslední úkoly. Je mi jasné, že všichni se snaží dosáhnout co nejlepších výsledků, aby mohli tento školní rok uzavřít s nejlepšími známkami. Zároveň je však ve vzduchu cítit rostoucí nadšení z nadcházejících prázdnin.

S řadou velkých úkolů, když využijí školní paralelu, finišujeme i u nás na úřadě. Tím největším projektem, který se blíží do cílové rovinky, je příprava rekonstrukce Čapkovy vily. Zkompletovali jsme podklady ke stavebnímu povolení a nyní kompletujeme prováděcí dokumentaci. Pokud vše půjde dobře, vyhlásíme na podzim soutěž na dodavatele.

Čas, který do zahájení rekonstrukce vily zbývá, jsme využili naplno. Do domu se vrátilo představení Čaj o páté u Čapků a tuto slavnou stavbu jsme zpřístupnili v rámci festivalu Open House.

V době vydání tohoto magazínu budu mít za sebou jednání s ministrem dopravy Martinem Kupkou o dopadu výstavby vysokorychlostní tratě a odstavného nádraží v lokalitě Bohdalec – Slatiny. Ohledně tohoto záměru, který přesahuje rámec Desítky, mám v zásadě dva požadavky. Prioritou číslo jedna je realizace Vršovické drážní promenády. Tou druhou je vyřešení odstavů vlaků. Můj požadavek je, aby seřadovací nádraží nezabralo podstatnou část této rozvojové oblasti, kde měla dle naší urbanistické studie vzniknout nová rezidenční čtvrť.

I když to vypadá, že tyto záměry jsou protichůdné, existuje řešení, jak je skloubit. Lze překrýt část odstavného nádraží a na těchto „terasách“ vytvořit pobytové plochy nebo postavit domy. To je řešení, které myslí na budoucí rozvoj. Stejným způsobem se staví na západ od nás, ale chystá se i v Praze, u hlavního nádraží. Proto budu tento nápad hájit z pozice starosty i z pozice architekta.

Výše popsané téma v některém z příštích čísel zařadím do nové rubriky O čem se mluví, kterou jsme v magazínu nově zřídili. Jejím posláním je informovat o aktuálních tématech, edukovat veřejnost o pravomocích

městské části a bojovat proti dezinformacím, které se lavinově šíří na sociálních sítích.

Jelikož se tento úvodník věnuje velkým tématům, je na čase ho odlehčit. Naštěstí je desítkový kulturní a společenský kalendář nabitý akcemi. Počátkem června startují letní scény na čtyřech místech pod širým nebem. Každá z nich nabídne během léta zajímavý kulturní program. Tak si ho nenechte ujít!

Nyní tedy držím palce žákům a studentům při závěrečných zkouškách. I když to asi neradi uslyší, tak jsem si jist, že na školní a studijní léta budou jednou s láskou vzpomínat. Zároveň děkuji všem našim pedagogům a pedagogům za skvělou práci, kterou dlouhodobě odvádějí. Jsme na vás hrdí!

Vám všem přeji krásný červen a pohodové léto!

— Ing. arch. **Martin Valovič**, starosta MČ Praha 10



**3 ÚVODNÍ SLOVO**  
Ing. arch. Martin Valovič, starosta MČ Praha 10

**5 KRÁTKÉ ZPRÁVY**



**ROZHOVOR:  
ROMAN BUČEK**

Butchis je kmen  
florbalových bojovníků



**10 KULTURNÍ  
SERVIS / AKCE**

**14 O ČEM SE MLUVÍ**

**15 DOTAZY ČTENÁŘŮ**

**16 ŠKOLSTVÍ**

**18**



**ROZHOVOR: LUBOŠ ZELENKA**

Náš kuzelkářský klub má největší úspěchy  
s družstvem žen

**19 BEZPEČNOST / DESÍTKOVÁ UDÁLOST**

**20 JAK SE PODNIKÁ NA DESÍTCE**

**21 DESÍTKOVÝ ULIČNÍK**

**22 PRO VOLNÝ ČAS**

**25 STRATEGIE PRAHY 10**

**30 DESÍTKOVÁ KŘÍŽOVKA**

OFICIÁLNÍ MĚSÍČNÍK MĚSTSKÉ ČÁSTI PRAHA 10  
Periodický tisk územního samosprávného celku

**Vydavatel**

Městská část Praha 10,  
Vinohradská 3218/169,  
100 00 Praha 10,  
IČ: 00063941

**Registrace**

MK ČR E 11142

**Redakce**

Ján Bruno Tropp,  
tel.: 267 093 333,  
e-mail: redakce@praha10.cz

**Redakční rada**

předseda: Adam Šilar,  
členové: Viktor Lojík, Veronika Žolčáková,  
Jiří Komrská, Petr Kopecký,  
David Krůta, Vladimír Novák,  
Adam Štěpánek, Pavel Šutka

**Náklad**

75 000 výtisků

**Sazba**

Pavel Finger

**Tisk**

Triangl, a.s.

**Distribuce**

Česká pošta, s.p. (kontakt  
při problémech s doručením  
měsíčníku do vaší poštovní  
schránky: Jitka Parbusová,  
e-mail: jitka.parbusova@praha10.cz)

**Inzerce**

Eliška Čepová,  
e-mail: eliska.cepova@praha10.cz

**Ceník a objednávka**

[www.praha10.cz/mesicnikpraha10](http://www.praha10.cz/mesicnikpraha10)

**Vyšlo**

v Praze 1. června 2024

**Uzávěrka příštího čísla**

10. června 2024

**Vychází**

11x ročně

**Foto na obálce**

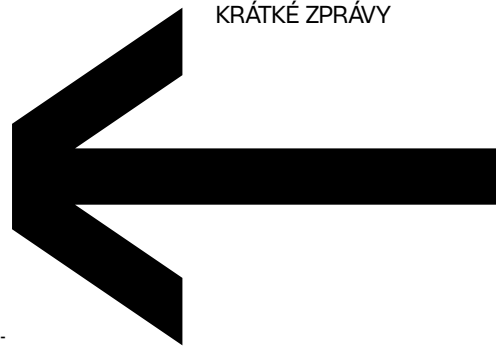
Jakub Macháček

Texty neoznačené jménem  
autora jsou redakčním dílem.  
Veškeré náměty, připomínky  
či nabídky na spolupráci posílejte  
na výše uvedenou adresu  
redakce měsíčníku Desítka.

měsíčník Desítka  
online zde



# Daň z nemovitosti 2024



31. květen 2024 byl posledním dnem, kdy bylo třeba zaplatit daň z nemovitosti. Do schránek majitelů nemovitostí přišly platební údaje obsahující bankovní účet, na který se daň platí. Složenku nedostali ti, kteří mají datovou schránku, platí daň prostřednictvím SIPO nebo se přihlásili k zaslání platebních údajů na e-mail. O výši koeficientů daně z nemovitých věcí rozhoduje Zastupitelstvo hlavního města Prahy vydáním příslušné obecně závazné vyhlášky. Na území Prahy 10 je nyní koeficient ve výši 5. Na začátku roku 2024 byla schválena novela „konsolidačního balíčku“, kde bylo zvoleno zvýšení, které je způsobeno nárůstem sazby daně z 2Kč na 3,50Kč na m<sup>2</sup>. ZMČ dne 28. 2. 2022 požádalo usnesením č. 28/8/2022 magistrát o snížení daně na původní úroveň, nyní se čeká na otevření vyhlášky. Městská část Praha 10 stále usiluje o otevření obecně závazné vyhlášky č. 14/2019 Sb. hl. m. Prahy, o výši koeficientů pro výpočet daně z nemovitých věcí, aby bylo možné nyníjší koeficient snížit. Poslední žádost zaslala MČ Praha 10 na MHMP počátkem měsíce srpna 2023.

## Žáci ZŠ vědí, jak být k vodě šetrní

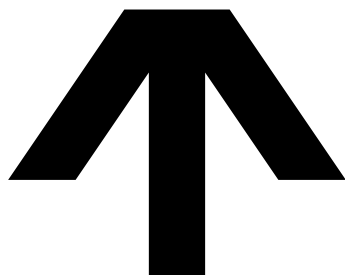
ZŠ Nad Vodovodem byla oslovena společností Recyklohraní a zapojila se do projektu Budme k vodě šetrní. Zúčastnit se ho mohlo pouze 10 pražských škol. Akci podporovalo hlavní město Praha a společnost Pražské vodovody a kanalizace. Školáci prošli vodárenský proces a seznámili se s problematikou šetrné spotřeby vody. Poté vytvořili osvětovou kampaň zaměřenou na šetření vody, seznámení s vodní stopou, virtuální vodní stopou i s tím, co do odpadu nepatří. Někteří žáci spočítali svoji vodní stopu, tu pak porovnali s průměrnou vodní stopou občana ČR, která je 4 500l vody denně (údaj zahrnuje i „virtuální vodu“, což je množství vody, které je zapotřebí k produkci zboží či služeb). Jiní žáci zase dělali průzkum mezi rodiči, žáky, učiteli i náhodnými kolemjdoucími v okolí školy. Zjišťovali, zda se k vodě chovají šetrně, zda jí neplýtávají či neodhazují do odpadu to, co tam nepatří. Z těchto rozhovorů pak vzniklo krátké video a vytištěné letáky s informacemi o vodní stopě pro rodiče a veřejnost.

## Turnaj Frisbee FinalFour

V sobotu 22. června se na stadionu Atletického sportovního klubu Slavia Praha v Edenu uskuteční finálový turnaj mistrovství republiky smíšených týmů (muži a ženy hrají společně v jednom týmu) v ultimate frisbee. Čtyři nejlepší týmy zde budou bojovat o letošní titul. Od 10 hodin budou na pořadu nejprve dva semifinálové zápasy, poté zápas o bronz a finálový zápas, který začne v 16.30. Pro diváky bude připraven doprovodný program v podobě soutěží, výuky házení frisbee a občerstvení. Vstupné je dobrovolné. Více o akci a frisbee samotném se dozvíte na: [www.caufrisbee.cz](http://www.caufrisbee.cz).

## Oslava 125 let ČAFC

Spoluzakládali organizovaný český fotbal, vychovali vicemistry světa i nedávné reprezentanty a teď vás zvou na oslavy svých narozenin. Fotbalisté ČAFC Praha od těch nejmenších až po starou gardu bývalých hráčů pořádají v sobotu 22. června sportovní den, kterým si připomenou letošní výročí 125 let od založení klubu (1899). V současném záběhlickém areálu u Hamerského rybníka (K Vodě 2, Praha 10) začne program mládežnickými zápasy od 10 hodin. Součástí je i společné sledování utkání české reprezentace proti Gruzii na mistrovství Evropy (15.00). Kromě setkání s mnoha nejen záběhlickými a spořilovskými přáteli klubu se můžete těšit na občerstvení či tombolu. Mezi zvanými jsou i odchovanci a bývalí reprezentanti Milan Škoda a Roman Bednář. Více na [www.cafcpraha.cz](http://www.cafcpraha.cz).





**Roman Buček:**

**Butchis je kmen**

**florbalových bojovníků**

**Roman Buček, někdejší profesionální florbalista, který válel za Tatran Střešovice i za Spartu, se rozhodl dělat věci jinak a v roce 2006 založil svůj tým s ambicí dobýt florbalovou superligu, ačkoliv původně trenérem vůbec být nechtěl. BUTCHIS tým je zajímavý svou filozofií a inovativním přístupem k tréninku, za kterým stojí právě zakladatel a prezident klubu. Klíčová je láska k pohybu, samostatnost a rozvoj osobnosti sportovce.**

**Tým nese název BUTCHIS. To vzniklo jako odvozenina vašeho jména, nebo to něco znamená?**

V podstatě je to odvozenina z mého jména, respektive z mé florbalové přezdívky – Bučis. Jako Bučis Team jsem klub v roce 2006 zakládal. Chtěl jsem, aby bylo jasné, kdo za projektem stojí. V roce 2020 prošel tým změnou názvu a od té doby se jmenuje BUTCHIS (vyslovováno Bačis, pozn. red.).

**Co vás vedlo ke změně názvu?**

(Zasměje se.) Protože jsem zestárnul a pochopil, že to nebylo úplně taktické vzhledem k nějakému marketingu a partnerům. Proto jsme se v klubu rozhodli to změnit. Změnili jsme úplně všechno, co se týkalo naší značky a vizuálního stylu. Chtěl jsem, abychom vystupovali z řady a odlišovali se od ostatních. BUTCHIS není tým, není to sportovní rodina. Je to kmen bojovníků. Ten totiž sdružuje více rodin, týmů, a to je přesně to, co tady máme. Vše to umocňuje náš hashtag #KmenNezastavíš.

Jsmo jediný florbalový klub v České republice, který za 17 let vyrostl z mládežnického volnočasového kroužku v superligový klub (nejvyšší tuzemská florbalová soutěž, pozn. red.). Skutečně jsme začínali na školách v malých tělocvičnách. Byla to dlouhá cesta, během které jsem s tím chtěl dvakrát seknout.

**Z té jste ale letos sestoupili.**

Chybělo maličko. Každopádně se ukázalo, že superliga se bez sponzorů a partnerů hrát nedá. Takže jejich sehnání je alfou a omegou mojí činnosti. Tým na tu nejvyšší soutěž ambice má a myslím si, že herně na to máme taky.

**Vraťte se ještě na skok do roku 2006. Proč jste tým založil? Nezvažoval jste trenérské angažmá v existujících klubech, třeba v těch, ve kterých jste hráli?**

Většinu kariéry jsem hrál za Tatran Střešovice, pak jsem dva roky hrál za Spartu. V obou těch týmech jsem trénoval mládež a moc se mi nelíbilo, jak se k tréninku mládeže přistupovalo. Zdůrazňuji, že mluvím o tehdejší době, kdy ten sport byl, jak se říká, v plenkách a řešilo se hlavně „áčko“.

Vše ostatní, včetně trénování mládeže, se považovalo za získávání prostředků pro hlavní tým. To mi vadilo, protože kdykoli jsem s těma „mládežníkama“ chtěl něco dělat, nedostal jsem prostředky. Pro doplnění dodám, že dnes je práce s mládeží úplně někde jinde. Všichni pochopili, jak je pro klub důležitá.

**Jak se profesionální hráč, který nechce trénovat, dostane k trénování a vlastnímu klubu?**

Místo vojny jsem šel na civilku, na Kotlasku, kde působil Zdeněk Skružný, můj trenér a šéf. Myslel jsem, že budu vynášet odpadky, nosit poštu nebo vařit kávu. Místo toho jsem od něj ve dveřích dostal pytel balonů, rozlišováký a řekl mi, že na mě v hale čeká asi padesát dětí.

**A tehdy vás to chytlo?**

No právě že jo. Ale férově musím dodat, že jsem dělal trenérské chyby, které dodnes kritizují a které vedly k založení Bučis Teamu, mého de facto třetího dítěte. Dnes jsem držitelem nejvyšší trenérské licence. Náš přístup k dětem a k tréninku neustále vylepšujeme.

**V čem je tedy to kouzlo?**

Mně jde hlavně o to, aby z dětí vyrostli sportovci a osobnosti, které se nebojí komunikovat, ať už s dospělými, nebo mezi sebou. Aby to uměli nejen po telefonech, online a na sociálních sítích, ale i v reálném životě.

To je problém, na který narážím dnes a denně. Děti se bojí komunikovat, bojí se chybovat. Třeba ve školce, když se dítěti něco nepovede, ihned propadá do deprese a vzdává to. To není přístup, který se mi líbí.

Je to diametrálně odlišné od toho, jak to měla moje generace. My jsme přišli ze školy, hodili tašku do kouta a šli ven na hřiště. Na něm jsme se museli dohodnout s ostatními, že chceme taky hrát. Dnešní děti na hřiště nechodí. Nemůže za to jen technika, můžou za to i rodiče, kteří se o ně bojí a nedávají jim důvěru.

**Takže florbal není středobodem tréninků?**

Nejdůležitější ze všeho je všestrannost a láska k pohybu, ke sportu, aby

to pro děti byla zábava. Ty nejmenší, čtyřleté děti trénují florbal třeba 10 minut. Zbytek času je o pohybu a pohybové všestrannosti.

#### **Troufám si tvrdit, že to je poměrně unikátní přístup.**

U nás si na tom zakládáme. Máme pravidla pro děti, pro rodiče i pro trenéry. Jedno z nich se týká zápasové taktiky. Trenér nesmí v mládežnické kategorii taktizovat třeba tím, že by před koncem vyrovnaného zápasu nasadil nejsilnější hráče a zkusil to zvrátit. To je u nás zakázané. Když je na radě třetí lajna, jde na hřiště třetí lajna. Od okamžiku, kdy jsme tohle pravidlo zavedli, prohráli jsme možná jeden zápas.

#### **To jste inicioval vy, nebo to je nějaká inspirace ze zahraničí?**

To je moje invence vycházející z mého osobního vývoje a náhledu na svět. Jsem hodně empatický člověk. Myslím na tyhle věci, protože moje dětství bylo hodně špatný, a to mě ovlivnilo a formovalo. Zároveň říkám, že pro mě je nejdůležitější to, aby se děti uměly všestranně hýbat.

#### **Nese tento unikátní přístup nějaké výsledky?**

Na turnajích je to vidět. I když říkám, že výsledky v dětských kategoriích nic neznamenají, tak my v těch turnajích vyhráváme. A na tom je patrné, že s dětmi pracujeme a vedeme je k samostatnosti. Onehdy mě kluci naštváli a já jsem jim před posledním zápasem sezóny řekl, že je tedy trénovat nebudu, ať si ten poslední zápas odehrají, jak chtějí.

#### **Jaký byl výsledek?**

OK, řekli mi osmiletí kluci. Takže já jsem jenom stál na střídačce a oni si to koučovali sami. Sami se rozcvičili, rozběhali, připravili se, rozdělili si lajny, určovali si střídání. V poločase upravili styl hry. To dodrželi. Vše fungovalo. Když Tomáš zavolal na Karla, aby střídal, tak Karel střídal. Nehádali se. Nakonec jsem je pochválil, protože to je přesně to, k čemu je vedu – k samostatnosti a ke schopnosti přijmout odpovědnost. Ale jedním dechem dodávám, že tohle byla poměrně specifická situace.

#### **Říkal jste, že dnes se už i ostatní kluby soustředí na práci s dětmi, to je výsledek nějaké spolupráce?**

Existuje projekt PP3, kluby propojuje. To vede ke sdílení know-how a čerpání inspirace. V každém klubu je něco skvělého a něco, co potřebuje vylepšit. Tak je to i u nás. Máme spoustu skvělých věcí a na těch pár nedostatcích pracujeme, abychom je eliminovali a přetavili do pozitiv. Právě v tom tkví naše síla.

#### **Má tým vedle účasti v superlize nějaké cenné sportovní skalpy na nižších úrovních?**

Máme (ukazuje na místnost zdobenou poháry), ale když říkám, že o výsledky u mladších dětí nejde, a k tomu je vedu, tak vám nebudu vyjmenovávat úspěchy. Dají se pochopitelně dohledat na internetu.

#### **Kolik má BUTCHIS členů?**

My to rozdělujeme na hobby a na závodní složku. Celkem se staráme o nějakých 450 dětí. V klubu je jich 250. To jsou ti, kteří hrají zápasy a nějak koncepčně se tomu věnují. Ty ostatní děti jsou zapojené do aktivit, které máme na školách a ve školkách v rámci kroužků.

#### **Máte nějaký hráčský milník, na který rád vzpomínáte?**

S Tatranem jsem vyhrál několik titulů, ale pro ně jsem to nehrál. Na co nejvíc vzpomínám, je to, když jsem nastoupil jako junior do úplně prvního zápasu za „áčko“ Tatranu na Czech Open. Naskočil jsem do zápasu proti tehdy nejlepšímu týmu na světě a nahrával jsem na 1:0. To je moje nejsilnější hráčská vzpomínka.

#### **Nastupoval jste i za svůj tým?**

To se pojí se začátky klubu, jak jsem říkal. Tehdejší chlapecký tým vznikl tak, že se tatínkové u piva shodli, že by si chtěli založit tým a hrát

florbal. Tak jsem jim vysvětlil, co to všechno administrativně obnáší. To je odradilo, ale nabídl jsem jim záštitu svého týmu.

Pak mě přemluvili k tomu, abych s nimi hrál a trénoval. Roky jsem s nimi hrál, ale pak se mi narodil syn a už to nešlo. Tak jsem je trénoval a řídil klub, ale pak to došlo do bodu, kdy náš vztah byl víc kamarádský než pracovní-trenérský, a muselo se to změnit.

#### **Hraje syn florbal?**

Hraje, hraje. Je mu osm, hraje za přípravku a má dobře našlápnuto.

#### **Jak se vám daří přesun dětí z úrovně kroužků do klubu?**

Dřív to šlo jednoduše. Když jsem měl třeba dvě stě dětí na kroužku, tak jsem věděl, že do klubu mi jich přijde třeba padesát. Teď když oslovím děti na kroužku, tak jich přijde maximálně deset.

Doba se změnila, rodiče nemají tolik času na svoje děti, protože jsou pořád v práci, vydělávají na hypotéky. A ne každý si může dovolit vzít dítě z družiny a odvézt ho na čtvrtou hodinu na trénink.

V tom je velký problém a oklikou se zase vracím k té zmiňované samostatnosti. Dřív děti jezdily samy. Sám jsem jezdil přes celou Prahu ze školy do Tatranu. To dnes, zdá se, není možné.

#### **Hrají v BUTCHIS florbal i dívky?**

Spolupracujeme s organizací Wizards a DŮM UM, kde mají dívčí tým. V letošním roce se snažíme rozjet dívčí sekci i u nás. Jsem zastáncem toho, že holky by do úrovně mladších žáků měly hrát s klukama. Nicméně také vnímám to, že ne každá holka chce hrát proti klukovi nebo s ním trénovat. Tak jsme se rozhodli spojit se s Wizards, uspořádat pár tréninků našich a jejich holek v hale, a pokud bude zájem, založíme u nás v BUTCHIS sekci pro elévky a mladší žákyně. Starší by se napojily na Wizards. Ale detaily této spolupráce ještě ladíme.

#### **Kde vás můžeme vidět hrát?**

Loni jsme hráli ve Štěrboholech, ale letos zvažujeme, že budeme hrát u nás v hale v ulici Na Třebešíně. V 1. lize jsou nižší nároky na halu než v superlize. Ale s tím se nechci spokojit a chci být opět jedinečný a dělat to i v té nižší lize stejně jako v nejvyšší florbalové soutěži.

#### **Takže nábor pro případné zájemce pořádáte v hale na Třebešíně?**

Hlavní náborová sezóna je u nás duben a květen, ale děti se mohou připojit v podstatě kdykoli. Máme celoroční nábor. Podrobnosti o něm, o naší filozofii se zájemci mohou dočíst na webu butchis.com. Pro děti máme až čtyři tréninky zdarma. Stačí sportovní oblečení, boty do haly a pití. Vybavení jim půjčíme. Když se jim to zalíbí, tak si koupí florbalovou hůl nebo třeba ochranné brýle. Ty jsou u nás povinné, protože oči máme jenom jedny a míček dokáže letět neuvěřitelnou rychlostí.

#### **Loni jste pořádali charitativní utkání, jehož výsledek šel na podporu nízkoprahového klubu Decima. Proč jste si vybral tento směr?**

To vzešlo z dohody s Prahou 10. My máme v této oblasti nějaké povinnosti. Desítka nás podporuje, tak jsme se obrátili na úřad, aby viděl, že tu mají partnera, který myslí na své okolí. Ten nás k tomu nasměroval. Nám to zapadlo do toho, co děláme. Poslali jsme do klubu nějaké peníze, nakoupili vybavení a děti si tam mohou hrát. Byla to pro nás první zkušenost a rádi bychom v tom pokračovali.

#### **Blíží se prázdniny. Nabízíte nějaký program pro děti na léto?**

Pořádáme příměstské tábory plné sportu. Tábor je určený pro děti od 4 do 15 let. Podrobnosti máme na webu butchis.com.

#### **Máte nějaký sportovní sen?**

Vyhrát superligu.

#### **Děkujeme za rozhovor.**



# LETNÍ SCÉNY PRAHY 10

**X**  
PRAHA 10

program na červen



3. června – 1. září 2024

koncerty | divadla |  
pohádky a workshopy  
pro děti | letní kino |  
odpočinkové zóny  
s občerstvením

[praha10.cz/letniscena](http://praha10.cz/letniscena)

## HEROLDÁKY

HEROLDOVY SADY, VRŠOVICE  
Maison Café a Cream&Dream

- |    |        |       |   |
|----|--------|-------|---|
| ne | 9. 6.  | 16:00 | Divadlo Damúza: Otěšťánek <small>PRO DĚTI</small>               |
| st | 12. 6. | 19:30 | Divadlo DNO: SKOROKABARET                                       |
| ne | 16. 6. | 16:00 | Dílnička Bulmex: Kožené klíčenky <small>PRO DĚTI</small>        |
| st | 19. 6. | 19:30 | Divadlo Buchty a loutky: Automat na filmy                       |
| ne | 23. 6. | 16:00 | Divadlo Aleše Bílka: O Červené Karkulce <small>PRO DĚTI</small> |
| st | 26. 6. | 19:30 | HUDBA: Lovesong Orchestra                                       |

## MALEŠIČÁK

MALEŠICKÝ PARK, MALEŠICE  
Bistro Salute

- |    |        |       |   |
|----|--------|-------|---|
| čt | 6. 6.  | 19:30 | HUDBA: Lovesong Orchestra   |
| ne | 9. 6.  | 16:00 | Workshop bubnování <small>PRO DĚTI</small>  |
| čt | 13. 6. | 19:30 | HUDBA: Filip Veselý   |
| ne | 16. 6. | 16:00 | Divadlo Pruhované panenky:<br>O třech neposlušných kůzlátkách <small>PRO DĚTI</small> |
| čt | 20. 6. | 19:30 | HUDBA: Radka Hronovská a doprovod   |
| ne | 23. 6. | 16:00 | Divadlo LokVar: Český Honza <small>PRO DĚTI</small>                                   |
| čt | 27. 6. | 19:30 | HUDBA: Kateřina Karešová a Tom Cortés   |

## ZAHRAĎÁK

PARK MALINOVÁ-CHRPOVÁ, ZAHRADNÍ MĚSTO  
Maison Café a Cream&Dream

- |    |        |       |   |
|----|--------|-------|---|
| čt | 6. 6.  | 19:30 | HUDBA: Anežka Hessová a Agnes Kutas   |
| ne | 9. 6.  | 16:00 | Divadlo Vanička: Příběhy malé Buddha <small>PRO DĚTI</small>                  |
| čt | 13. 6. | 19:30 | HUDBA: Markéta Martiníková a Václav Tobrman                                   |
| ne | 16. 6. | 16:00 | Divadlo LokVar: Deset malých černoušků <small>PRO DĚTI</small>                |
| čt | 20. 6. | 19:30 | HUDBA: TIME SKIP  |
| ne | 23. 6. | 16:00 | BR Divadlo:<br>Kdo si s námi hraje, pozná cizí kraje! <small>PRO DĚTI</small> |
| čt | 27. 6. | 19:30 | HUDBA: Nikki Triio  |

## SKALKA

PARČÍK U ALDAŠÍNSKÉ, STRAŠNICE – SKALKA  
Bistro Korzo Skalka

- |    |        |       |   |
|----|--------|-------|---|
| st | 5. 6.  | 19:30 | HUDBA: Markéta Martiníková a Václav Tobrman           |
| ne | 9. 6.  | 16:00 | Divadlo Liberta: Zlatovláska <small>PRO DĚTI</small>  |
| st | 12. 6. | 19:30 | Divadlo Buchty a loutky: Automat na filmy             |
| ne | 16. 6. | 16:00 | Diskotéka na kolečkách <small>PRO DĚTI</small>        |
| st | 19. 6. | 19:30 | HUDBA: Filip Veselý                                   |
| ne | 23. 6. | 16:00 | Divadlo Vanička: Lakomá Barka <small>PRO DĚTI</small> |
| st | 26. 6. | 19:30 | HUDBA: Kateřina Karešová a Tom Cortés                 |

# Kulturní servis

## VRŠOVICKÉ DIVADLO MANA

Moskevská 967/34  
www.vrsovickedivadlo.cz

6/6 19.30  
**Kohoutovy aktovky**

10/6 19.30  
**Čapek**

19/6 19.30  
**Matka**

## VZLET

Holandská 669/1, www.vzlet.cz

1/6 15.30  
**Den dětí – Studio Damúza: Chramst**

2/6 10.00–16.00  
**Dobročinný blešák vol. 7**

4/6  
**Vernisáž v galerii Rohovka**

9/6 17.00  
**Talent drama studio: Vršovický festival talentů**

10/6 16.00  
**Vršovickými na kolečkách s Asistencí o. p. s.**

10/6 19.30  
**Území nikoho: Příchozí**

11/6 10.00 a 19.30  
**Území nikoho: Příchozí**

11/6 19.00  
**Příchozí: Dramaturgický úvod**

13/6 20.00  
**První rána kapitána**

14/6 20.00  
**První rána kapitána**

18/6 14.00  
**Collegium 1704 uvádí: Zkouška na vlastní uši**

19/6 19.30  
**Collegium 1704 uvádí: Dagmar Šašková & Monika Knoblochová**

## KULTURNÍ DŮM BARIKÁDNÍKŮ

Saratovská 3420/2a, www.kdbarikadniku.cz

2/6 14.00  
**Taneční orchestr St. Douši**

4/6 18.00  
**J. J. Big Band**

5/6 15.00  
**Filatelistické výměnné středisko**

6/6 20.00  
**Oskar Petr – Vzpomínka na Marsyas**

8/6 12.00  
**Kytarová zbrojnice na Barče 2024**

9/6 14.00  
**Hvězdný prach**

11/6 18.00  
**Pražští heligonkáři**

12/6 15.00  
**Filatelistické výměnné středisko**

16/6 14.00  
**Taurus**

19/6 15.00  
**Filatelistické výměnné středisko**

19/6 19.00  
**Country taneční pod vedením Jitky Bonušové**

23/6 14.00  
**Hvězdný prach**

25/6 18.00  
**Pražští heligonkáři**

26/6 15.00  
**Filatelistické výměnné středisko**

30/6 14.00  
**Taurus**

## STRAŠNICKÉ DIVADLO

Solidarity 53, www.strasnicke-divadlo.cz

2/6 14.00  
**Presidenti**

2/6 19.00  
**BOEING-BOEING aneb Tři letušky v Paříži**

3/6 19.00  
**Sladké plody reality**

13/6 18.00  
**Divadelní klub Strašnického divadla**

## TRMALOVA VILA

Vilová 91/11, www.trmalovavila.eu

Rezervace místa na akcích: tel. 775 234 343  
nebo e-mail [produkce@foibos.cz](mailto:produkce@foibos.cz)

*prohlídky:*

út–pá: prohlídky vily i výstav dopoledne pro školy, odpoledne pro veřejnost  
so–ne: každý první víkend v měsíci na objednávku, při večerních akcích možnost prohlídky Trmalovy vily, další informace o akcích na FB

*výstavy:*

**Jan Kotěra – učitel bydlení**

Stálá expozice a výstava ukázek nábytkové tvorby.

15/5 – 2/6

**Největší poklady světa**

Maminky s dětmi v kresbách studentů ZUŠ Olešská.

4/6 – 15/7

**Slavné pražské vily**

Výstava k 20. výročí vydání první publikace



z edice Slavné vily. Rezervace na tel. 775 234 343 nebo na [produkce@foibos.cz](mailto:produkce@foibos.cz)

## KINO PILOTŮ

Donská 168/19, [www.kinopilotu.cz](http://www.kinopilotu.cz)

3/6 18.00

### Speciální projekce: BLIX NOT BOMBS

Po projekci filmu proběhne debata s režisérkou a dokumentaristkou Gretou Stocklassa.

10/6 15.30

### Duna. Část druhá

17/6 16.00

### Kaskadér

17/6 16.30

### Rivalové

24/6 16.00

### Back to Black

19–21/6

### 125. výročí narození Fr. Suchého

do 21/6

### Úzkost LÁDVÍ



my street films

PROJEKCE S FILMOVOU DEBATOU

Umění  
diplomatického  
rozhovoru



03. ČERVNA /  
18.00

KINO PILOTŮ /  
PRAHA

GRETA  
STOCKLASSA

červnové premiéry:

od 6/6

### Vzor

### Mizerové na život a na smrt

od 13/6

### Červená želva

### Ve jménu cti

od 20/6

### Motorkáři



kino seniorů:

3/6 15.00

### Oppenheimer

3/6 15.30

### Dokonalé dny

10/6 15.00

### Tady Havel, slyšíte mě?

24/6 16.30

### Všichni lidé budou bratři

Seniorské projekce jsou za zvýhodněné vstupné 75 Kč.

## VLC WALDES

Moskevská 262/57, [www.vlcwaldes.cz](http://www.vlcwaldes.cz)

3/6 18.30

### Jaroslava Novotná: Hostinehosti

Vernisáž fotografií výstavy Svazu českých fotografů. Soubor černobílých imaginativních snímků. Výstava potrvá do 28/6.

4/6 18.30

### Tři oříšky pro prince Pavla Trávníčka

11/6 18.30

### Čarodějnická kuchyně

18/6 18.30

### Urbex očima stalkera

25/6 18.30

### Léto s kytarou

## PROSTOR OLGA

Nad Primaskou 821/1, [bubahof.com](http://bubahof.com)

Otevřeno středy a čtvrtky od 15 do 19 hodin.

4/6 17.00–19.00

### V rytmu

## GALERIE PRE

Na Hroudě 1492/4, [www.gejzir.eu/galerie-pre](http://www.gejzir.eu/galerie-pre)

14/5 – 28/6

### Frankfurt – Praha – Bratislava

Mezinárodní putovní výstava obrazů. Vystavující umělci: Farah Zimmermann (Frankfurt), Sibylle Möller (Frankfurt), Jana Jiřová (Praha), Milan Jiřa (Praha), Simona Bohunská (Bratislava).

Otevřeno je ve všední dny od 12.00 do 18.00 hod.

## MĚSTSKÁ KNIHOVNA V PRAZE

[www.mlp.cz](http://www.mlp.cz)

### POBOČKA DŮM ČTENÍ

Ruská 192/1455, Praha 10

6/6 18.00

### Autorské čtení v zahradě

Z Domu čtení se vydáme do komunitní zahrady Pod Rapidem za poezií.

12/6 18.00

### Klub inspirativních děl

William Shakespeare – Troilus a Kressida – satira na homérické hrdiny

14/6 14.00

**Méda Tulák a ztracený kocour**

Čtení pohádky a výtvarná dílna. Pro děti od 3 let.

**POBOČKA KORUNNÍ**

Korunní 2160/68, Praha 10

18/6 17.00

**Hudební soaré – akustické nástroje**

Setkání na terase u hudby. Od swingu po rhythm & blues.

22/6 10.00

**Vršovická secese – komentovaná vycházka**

Od Vinohradské vodárny až na „vršovickou Pařížskou“ s průvodkyní PhDr. Petrou Martínkovou. Sraz v pobočce Korunní.

**POBOČKA ZAHRADNÍ MĚSTO**

Topolová 2961/12a, Praha 10

26/6 17.00

**Nové Zahradní Město a Meandry Botiče**

Komentovaná vycházka – zámek Práče, bývalý pivovar, zámek Záběhlice, Hamerský rybník aj. Provede PhDr. Petra Martínková. Sraz v pobočce Zahradní Město.

**PETROHRADSKÁ KOLEKTIV**

Petrohradská 438/13  
www.petrohradskakolektiv.com

**SIDE:**

10/6 17.00

**Collective Drawing session**



26/6 18.00

**NK Open Jam**

17/6 18.30

**Uroboros Creative AI meet-up**

21/6 17.00

**Paper Can Dance Stickers Workshop**

24/6 17.00

**Collective Drawing session**

26/6 16.00

**NK DIY Workshop**

**LIVE:**

4/6 19.30

**Lotus Wash**

6/6 19.30

**Andriy K**

11/6 19.30

**Orinoko**

13/6 19.30

**Freddy Ruppert**

18/6 19.30

**Matt Robidoux**

20/6 19.30

**Sbor Lada**

25/6 19.30

**Lénok**

**ZÁKLADNÍ ŠKOLY**

**ZŠ EDEN**

Vladivostocká 6, www.zseden.cz

9/6

**Víkend otevřených zahrad**

13/6 18.00

**Ples nových absolventů ZŠ Eden**

KD Barikádníků

28/6 8.45

**Vysvědčení, rozloučení s absolventy**

**ZŠ GUTOVA**

Gutova 1987/39, www.zsgutova.cz

24/6

**Přijímací zkoušky do 6. třídy s rozšířenou výukou matematiky**

7–8/6

**Volby do Evropského parlamentu**

24/6

**Balónková show na školní zahradě – školní družina**

27/6

**Sportovní den pro žáky v parku Gutovka**

**ZUŠ BAJKALSKÁ**

Bajkalská 11, www.zus-bajkalska.cz

4/6 18.00

**2. absolventský koncert**

6/6 18.00

**Jazzový koncert dechového oddělení**

7/6 17.00

**Koncert dechového oddělení**

10/6 18.00

**Vystoupení literárně-dramatického oboru**

11/6 18.00

**Vystoupení literárně-dramatického oboru**

12/6 18.00

**1. koncert oddělení bicích nástrojů**

13/6 17.30

**Představení tanečního oboru**

Divadlo U Hasičů, Praha 2, Římská 2135/45

13/6 18.00

**Koncert dechového oddělení**

13/6 18.30

**Varhanní koncert**

Kostel Husova sboru, Praha 10, Moskevská 34

14/6 17.00

**Koncert studentů Akademie pro seniory HMP**

17/6 18.00

**Absolventský koncert klavírního oddělení**

18/6 18.00

**Koncert žáků z Kolovrat**

19/6 18.00

**3. absolventský koncert**

24/6 18.00

**2. koncert oddělení bicích nástrojů**

25/6 18.00

**Koncert dechového oddělení**

26/6 18.00

**Koncert kytarového oddělení**

27/6 18.00

**3. koncert oddělení bicích nástrojů**

17–21/6 14.00–18.00

**Výstava prací výtvarného oddělení třídy VO pavilon A**

\*Pokud není uvedeno jinak, odehrávají se akce v koncertním sále ZUŠ.

**ZŠ KARLA ČAPKA**

Kodaňská 658/16, www.zskarlacapka.cz

4/6 19.00

**Lakomec**

Představení na motivy Molièrova díla. Účinkují

členové divadelního souboru Čapek při ZŠ Karla Čapka. Hraje se ve Vršovickém divadle Mana.

### ZŠ ŠVEHLOVA

Švehlova 2900/12, [www.zssvehlova.cz](http://www.zssvehlova.cz)

26/6 14.00–18.00

#### Zahradní slavnost

### ZŠ JAKUTSKÁ

Jakutská 1210, [www.zsjakutska.edupage.org](http://www.zsjakutska.edupage.org)

15/6 10.00–19.30

#### JAKUFEST 2024

### ZŠ U ROHÁČOVÝCH KASÁREN

U Roháčových kasáren 19/1381

[www.zsrohacovky.cz](http://www.zsrohacovky.cz)

20/6 18.00

#### Školní AKADEMIE

Večer plný tanečních, pěveckých či divadelních vystoupení v KD Barikádníků.

## SPORTOVNÍ AKCE

— rugby

### RUGBY CLUB SLAVIA PRAHA

Vladivostocká 1460/2, [www.slaviarugby.cz](http://www.slaviarugby.cz)

29–30/6

#### Mistrovství ČR v sedmičkovém rugby (7s)

— badminton

### TJ ASTRA ZAHRADNÍ MĚSTO

V Korytech 157/27

<http://www.astrabadminton.cz/>

25/6 15.00

#### Otevřený trénink a nábor pro děti do 15 let

— moderní gymnastika

### TJ BOHEMIANS – MODERNÍ

#### GYMNASTIKA

Slovenská 2, Praha 10

FB: MG Bohemians Praha/

Nábor nových pohybově nadaných dívek. Více informací na Facebooku nebo na tel. 724 284 577.

## SPORTOVNÍ TÁBORY

### BADMINTON ARÉNA SKALKA

Budova OC Tesco, Přetlucká 3295/50

[www.baskalka.cz](http://www.baskalka.cz)

1. turnus 8–12/7
2. turnus 15–19/7
3. turnus 22–26/7
4. turnus 29/7–2/8
5. turnus 5–9/8
6. turnus 12–16/8
7. turnus 19–23/8
8. turnus 26–30/8

### BUTCHIS

U Tvrze 26/20, Praha 10, [www.butchis.com](http://www.butchis.com)

1–5/7

#### Butchis příměstský camp

Přihlášky naleznete na webu oddílu.

## AKCE PRO SENIORY

### CENTRUM PRO NESLYŠÍCÍ

#### A NEDOSLYŠAVÉ PRO PRAHU

#### A STŘEDOČESKÝ KRAJ

Karlínské náměstí 12, [www.cnn-ops.cz](http://www.cnn-ops.cz)

3/6 a 17/6

#### Nad šálkem kávy

Přijďte se podělit o své zkušenosti s nedoslyšavostí. Pro více informací pište Zdeňce Gašparikové: [gasparikova@cnn-ops.cz](mailto:gasparikova@cnn-ops.cz).



### KLUB REMEDIUM

Táboritská 22, [www.remedium.cz](http://www.remedium.cz)

Otevírací doba v červnu: po–st 9.00–17.00, čt 9.00–14.00, pá zavřeno

Každé úterý 9.30 a 10.40

#### Letní cvičení

Je nutno potvrdit účast nejméně týden před lekcí, tel. 222 712 940, [senior@remedium.cz](mailto:senior@remedium.cz). Cena jedné lekce je 85 Kč.

13/6 a 20/6 14.30

#### Pétanque

Sraz je na Žižkově nám., prosíme o nahlášení účasti předem.

V červnu probíhají zápisy do podzimních jazykových a pohybových kurzů, do trénování paměti, ARTE dílen, PC kurzů, do kurzů chytrého telefonu a na podzimní výlety.

### CENTRUM AMELIE PRAHA

Šaldova 15 (vchod z ul. Sokolovská 111)

[www.amelie-zs.cz](http://www.amelie-zs.cz)

Bezplatné aktivity pro onkologicky nemocné. Registrace nutná předem na e-mailu [paha@amelie-zs.cz](mailto:paha@amelie-zs.cz) nebo na čísle 739 001 123. Všechny aktivity jsou zdarma.

4/6 16.30 a 18.00

#### Klub: Šperky z Fima

10/6 16.30 a 17.30

#### Cestovatelský klub: Omán

12/6 18.00

#### Beseda: Život mladé ženy s myelomem

online přednáška

12/6 16.00

#### Procházka: Petřín

17/6 16.30

#### Přednáška: Cvičení a rehabilitace při mnohočetném myelomu

### POINT 50+, O. P. S.

Ostružinová 3, [point-500.webnode.cz](http://point-500.webnode.cz)

20/6 14.00

#### Prožitkové malování pro seniory

### ELPIDA

Na Bělidle 252/34, [www.elpida.cz](http://www.elpida.cz)

3/6 14.30–16.00

#### Poznáváme ptačí hlasy

12/6 14.00–19.00

#### Zahradní slavnost

25/6 15.00–17.00

#### Šicí dílna: Vám na míru

Středy 9.00–10.30

#### Trénink paměti

Počet míst omezen, rezervace nutná. Přihlášky a více informací na tel. 272 701 335.

### POLOVINA NEBE

Na Pankráci 1683/127, [www.polovinanebe.cz](http://www.polovinanebe.cz)

#### Pomáháme seniorům být on-line

Výuka s IT lektory, Sámova 7/29,

101 00 Praha 10

5/6 13.00

12/6 13.00

19/6 13.00

26/6 13.00

Pro více informací volejte: PhDr. Bc. Daniela Rázková, tel. 603 836 710

# Nová rubrika:

## O čem se mluví

Vážení čtenáři, do měsíčníku Desítka přidáváme nově rubriku „O čem se mluví“. Ta bude popisovat a vysvětlovat témata, která vás nejvíce zajímají a přímo se dotýkají reálných výzev, kterým MČ čelí. Témata z této rubriky také naleznete na webových stránkách Prahy 10: [www.praha10.cz/ocemsemluvi](http://www.praha10.cz/ocemsemluvi). V tomto čísle se budeme věnovat hned dvěma tématům: péči o veřejnou zeleň a úklidu veřejného prostoru, konkrétně rozdělení kompetencí mezi MČ a TSK.

## Péče o veřejnou zeleň

### a zakázky na údržbu

### zeleně

Na území Prahy 10 jsou poměrně rozsáhlé plochy veřejné zeleně. V rámci veřejných prostranství jejich údržbu zajišťuje více institucí. Mezi hlavní pak patří Technická správa komunikací hl. m. Prahy, a.s., případně přímo hl. m. Praha, Dopravní podnik hl. m. Prahy, a.s., České dráhy, a.s., a Správa železnic, s.o. Část pozemků je ve vlastnictví dalších právnických či fyzických osob. Péči o tyto plochy přímo městská část nezajišťuje. V případě nedostatků ale s vlastníky/správci jednáme a snažíme se o nápravu aktuálního stavu a ideálně o zajištění dlouhodobé péče.

#### Dlouhodobá péče o zeleň

Sama městská část má do péče svěřenu veřejnou zeleň o rozloze cca 130 ha. Jedná se tak o významnou část území Prahy 10, kterou občané i návštěvníci využívají k trávení volného času. Ze strany městské části je zajišťována dlouhodobá péče. Její intenzita pak záleží na charakteru jednotlivých ploch. Mezi hlavní činnosti patří seče trávníků, hrabání listí, ošetřování stromů a keřů včetně nové výsadby, péče o okrasné záhony, úklid ploch a zametání cest. Vlastní práce za městskou část zadávají pracovníci Odboru životního prostředí s odborným vzděláním a dlouholetou praxí.

#### Nový dodavatel služeb

Ke konci letošního roku končí stávající smlouvy na údržbu zeleně na pozemcích ve správě městské části Praha 10. Z tohoto důvodu je v současnosti vyhlášena veřejná zakázka, která má za cíl vybrat nové dodavatele služeb v této oblasti. Zájemem městské části je zlepšení údržby zeleně a zároveň zohlednění dopadů probíhající klimatické změny. Mezi hlavní změny tak lze zařadit rozdělení správy zeleně ze současných tří oblastí na čtyři. Ve výsledku by mělo dojít k rychlejšímu zajišťování péče o městskou zeleň.

#### Podmínky veřejné soutěže

Zároveň jsou v podmínkách veřejné zakázky nastaveny další parametry, které mají zajistit odbornost možných dodavatelů. Sem patří zejména požadované personální a technické vybavení. Dále se pak jedná o kontrolní mechanismy, které mají zlepšit dohled nad údržbou zeleně a celkově nad operativností poskytování těchto významných služeb. V rámci adaptace na klimatickou změnu jsou plochy nově rozdělené místo dvou na tři intenzivní oblasti údržby zeleně. Zjednodušeně na I. kategorii – hlavní parky s vyšší intenzitou údržby, II. kategorii – sídlištní zeleň s průměrnou četností údržby a na III. kategorii – doprovodné plochy, kde

bude údržba do jisté míry omezena tak, aby bylo podpořeno mikroklima a výskyt hmyzu (jedná se např. o připravované květnaté louky).

#### Bez referencí to nepůjde

Nyní nelze dopředu předjímat, kdo se bude o parky od přelomu letošního a příštího roku nově starat. Snahou Prahy 10 je ale nalézt takové dodavatele, kteří budou mít dostatek zkušeností s údržbou zeleně na takto velké rozloze. Tomu též odpovídají požadavky na doložení přehledu předcházejících zakázek spojených s údržbou zeleně a též hodnocení zadavatelů těchto služeb.



## Úklid veřejného prostoru –

### rozdělení kompetencí

### mezi MČ a TSK

Úklid na ulicích je důležitý, když se někde vyskytne nepořádek, je nutné ho uklidit. V rámci péče o veřejný prostor lze na území Prahy 10 konstatovat, že naprostá většina prostranství je ve vlastnictví hlavního města Prahy a ve správě jím zřízených organizací. Zejména se jedná o Technickou správu komunikací hl. m. Prahy, a.s. Zjednodušeně v péči hl. m. Prahy jsou např. všechny pozemky komunikace zahrnující vozovku, chodníky a přilehlé pásy zeleně.

#### Parky má na starosti MČ

V případě veřejně přístupné zeleně, jako jsou parkové plochy a sídlištní zeleň, zajišťuje pravidelný úklid městská část Praha 10. Obdobná situace je i u většiny náměstí, která jsou převážně vymezena jako prostranství zeleně, a pečuje o ně opět MČ Praha 10. Hlavní město má ve správě většinou jen zbytkové plochy zeleně, roztroušené po celém území Prahy 10. Městská část a hl. m. Praha na zajišťování úklidů průběžně spolupracují.

#### Kde nemá MČ pravomoc

V rámci veřejných prostranství jsou zároveň i další pozemky ve vlastnictví jiných státních či městských organizací, soukromých právnických a fyzických osob. Městská část nemá pravomoc úklid těchto ploch zajišťovat. Z tohoto důvodu je při zjištění problémů na základě podnětů občanů, složek policie nebo v rámci vlastní kontrolní činnosti vlastníků vyzván k zajištění úklidu, a to i opakovaně.

# Dotazy občanů

**V rubrice Dotazy občanů se věnujeme tématům, která nejvíce zajímají rezidenty Prahy 10. Dotazy vybíráme z podnětů, které přicházejí přes sociální sítě, telefonicky nebo elektronickou poštou. Pokud máte i vy dotaz, neváhejte nám napsat na e-mailovou adresu [redakce@praha10.cz](mailto:redakce@praha10.cz).**

**Praha 10 má novou vizuální identitu. Kdy uvidíme nějakou zásadní změnu a jak to poznáme ve veřejném prostoru?**

Vizuální identita Prahy 10 se postupně začala objevovat v různých komunikačních výstupech městské části. Elementy nového vizuálního stylu se promítnou jak ve veřejném prostoru, tak v digitální prezentaci na sociálních sítích. Cílem radnice je, aby bylo pro občany zřetelné, že komunikace pochází přímo od Prahy 10.

Již nyní můžete zaznamenat několik aktualizací, jako jsou nové designy plakátů a pozvánek na kulturní a společenské akce nebo měsíčník, který právě držíte v rukou. Pro občany a návštěvníky, kteří mají zájem o suvenýry či oblečení s novým logem městské části, radnice chystá rozšíření nabídky těchto předmětů.

Změny budou probíhat postupně a s důrazem na ekonomičnost. To znamená, že například nové cedule u dětských hřišť, parků a dalších veřejných prostor budou instalovány až po vyřazení stávajícího, opotřebovaného značení. Dále je v plánu, že se nová vizuální identita rozšíří i mezi některé příspěvkové organizace, které pod městskou část spadají. Nebude se to ale týkat například mateřských a základních škol.

Je důležité podotknout, že i přes zavedení nového loga zůstává původní heraldický znak Prahy 10 v užívání a není plně nahrazen. Logo a znak budou existovat paralelně a budou využívány v závislosti na typu a významu příležitosti.

**Jak je to se sekáním trávy tuto sezónu? Někdo říká stříhat, co se dá, někdo říká nestříhat kvůli horku. Jak a kdy se budou stříhat travní plochy na Desítce?**

Problematika seče travnatých ploch je v posledních letech zdrojem až vášnivých diskuzí. To platí zejména pro období začátku jara. Nejedná se sice o dva nesmiřitelné tábory, protože obě strany „sporu“ mají celou řadu oprávněných argumentů, proč je jejich pravda ta správná. Není to tak dávno, co existoval jen jeden úhel pohledu, tedy proč ještě není posekáno, respektive proč se neseká dostatečně často. Situace se ale v posledních cca 10 letech výrazně změnila. Všichni jsme si více či méně vědomi dopadů probíhající klimatické změny. Jedním z viditelných dopadů je i stav travnatých ploch a jiný přístup k sekání než v minulosti. Z tohoto pohledu se musí městská část Praha 10, ale i další správci veřejných ploch snažit vybalancovat vhodný přístup k této problematice. Určitou dobu trvalo, než byly nalezeny vhodné postupy, a ještě i nyní dochází k jejich úpravám. Každopádně je nutné sledovat aktuální průběh počasí a jeho výhled podstatně více než v minulosti.

Ptali jste se ale, jak je to na Praze 10 v současnosti. Pokusíme se tedy popsat nastavený systém pro plochy v přímé správě městské části. Rozhodně je třeba konstatovat, že nesekat je v každém případě špatné! Pak se totiž rychle šíří plevele, které do travnatých ploch nepatří, a travníky se obtížně obnovují. Vliv má i zmiňovaná klimatická změna. Ta podporuje šíření rostlin, které dříve v trávnicích takové zastoupení neměly. Typickým příkladem je intenzivní rozšiřování ječmene myšího. Tato tráva velice rychle vytlačuje ostatní rostliny zastoupené v trávnicích. Zároveň jsou její osiny velice nebezpečné pro pejsky. Plochy v naší správě jsou nyní rozděleny do dvou tříd intenzity údržby. Od příštího roku budou zavedeny dokonce již tři kategorie. Do první patří zejména hlavní parkové plochy a plochy pod automatickou závlahou, do druhé ostatní zeleň. Třetí kategorií pak budou místa, kde bude seč výrazně omezena. V našem případě se bude jednat o připravované květnaté louky, které postupně vzniknou na vybraných místech napříč celou Prahou 10. V současnosti je v přípravě první taková plocha v části Malešického parku. V případě první intenzivní třídy se seč provádí cca 6–8× za rok. V místech pod závlahou i vícekrát. Plochy druhé intenzivní třídy se sekají většinou 5× za rok. Tyto počty jsou ale přibližné a vždy záleží na průběhu vegetace v daném roce. Letos byla seč zahájena cca o dva týdny dříve než v předcházejících letech. Intenzivnější sekání probíhá pak v dubnu až červnu. V letních měsících se pak již pravidelně omezuje. Důvodem jsou

zejména přetrvávající sucha nebo vysoké teploty nad 26 stupňů. Obecně je pak naší snahou při seči odstranit cca 1/3 kulturního travního porostu a zároveň by měla být výška seče nastavena co nejvýše. Dostupná technika má ale svá omezení, jedná se tedy nejčastěji o výšku cca 8 až 10 cm. Důvodem je snaha zadržovat co možná nejvíce vlhkosti v půdě. Zároveň i přes snahu o optimální provádění sečí nejsou naše původní druhy trav uzpůsobené na dlouhodobější teplo a sucho. Dochází tedy k procesu dormance. To znamená, že se zastaví růst a vývoj, přičemž rostlina chrání důležité části, do nichž koncentruje veškerou dostupnou vodu. Lze to dobře sledovat vizuálně, protože ztratí zelenou barvu. K regeneraci dojde až v období, kdy je zase dostatek srážek.

Namíste je otázka, jak je to ale s plochami ve vlastnictví či správě dalších institucí, právnických či fyzických osob. V případě městských institucí se jedná zejména o Technickou správu komunikací hl. m. Prahy, a.s., která k nastavení sečí přistupuje podobně jako městská část. Jsou ale též instituce či vlastníci pozemků, kteří se sekání trávy příliš nevěnují. Neexistuje však žádný právní předpis, který by stanovoval, kolikrát do roka se musí tráva minimálně sekat. Ve výsledku se jedná zejména o estetický problém. Může ale docházet i k problémům v oblasti již zmiňovaného šíření nevhodných rostlin. V těchto případech se snaží městská část vlastníky pozemků k údržbě pozemků přesvědčit formou výzev, a to i opakovaně. Mohla by být vznesena námitka, proč tedy seč nezajistí město a náklady pak nevymáhá po vlastnících. Město ale nemůže na své náklady udržovat soukromý majetek.

**Slyšela jsem o prodloužení otevírací doby sběrných dvorů v sobotu? Do kolika hodin je možné odpad přivést?**

Ke změně skutečně došlo, ale týká se to prozatím jenom vybraných sběrných dvorů, které provozuje společnost Pražské služby. Ty lze v sobotu využít až do 18. hodiny (v zimním čase do 17. hodiny). V dostupnosti pro obyvatele Prahy 10 jde o sběrný dvůr v ulici Zakrytá v katastru Záběhlic. Seznam všech, kterých se tato úprava týká, je na webových stránkách pražského magistrátu. Ostatní sběrné dvory jsou v sobotu otevřeny od 8.30 do 15 hodin a v pracovních dnech od 8.30 do 18 hodin. Do sběrného dvora lze dovést prakticky veškerý odpad z produkce domácnosti, včetně těch nebezpečných, bioodpadu a vysloužilých elektrospotřebičů. Na Praze 10 je sběrný dvůr v ulici U Plynárny, proti č. o. 99, a v blízkosti ještě v ulicích Perunova, Teplárenská a Malešická. Pro doplňující informace lze využít e-mailový kontakt [bezodpadu@praha10.cz](mailto:bezodpadu@praha10.cz).

# Nezapomenutelný školní rok v Praze 10

## Základní a mateřské školy hýřily aktivitami

Školní rok 2023/2024 byl pro základní a mateřské školy na Desítce nezapomenutelným obdobím, plným inovativních projektů, kreativních aktivit a významných událostí. „Tento rok byl pro naše školy v Praze 10 v tomto ohledu mimořádně plodný,“ řekl Ondřej Počarovský, radní pro školství a vzdělávání (TOP 09), a dodává: „Viděli jsme neuvěřitelnou angažovanost nejen učitelů, ale také žáků a jejich rodičů, což přispělo k bohatému a dynamickému školnímu prostředí. Rozšířil se oblíbený projekt Trenéři do škol, který od tohoto školního roku funguje na 12 školách najednou.“

Během tohoto školního roku se školy zaměřily na rozvoj kreativity, spolupráci a vzdělávání prostřednictvím různorodých projektů a akcí – od výstav a sportovních dnů po mezinárodní spolupráce a environmentální aktivity. Školní komunita v Praze 10 se neustále rozvíjela a rostla. Radní Počarovský dodává: „Otevření nové mateřské školky v Bajkalské ulici je důkazem našeho závazku ke zlepšení dostupnosti a kvality předškolního vzdělávání. S těmito novými kapacitami jsme schopni nabídnout rodinám místo pro jejich děti, což pokládám za úspěch.“



### Pestré aktivity našich mateřských škol...

Naše mateřské školy se věnovaly široké škále aktivit. MŠ Magnitogorská se kupříkladu zapojila do projektů jako „Se Sokolem do života“ a „Lvíček do školek“, což je spolupráce s Českým svazem ledního hokeje. MŠ Vladivostocká se soustředila na preventivní programy týkající se bezpečnosti a šikany a na vzdělání o naší přírodě. MŠ Ve Stínu organizovala barevné projektové dny, fašankovou stezku nebo velikonoční dílny. MŠ Hřibská otevřela novou logopedickou pracovnu a děti si užily výlety a divadla. MŠ Benešovská se věnovala výukovým programům s ekologickou a emoční tematikou a různým adventním akcím. Děti z MŠ Hradešinská pak měly programy „Povídání o netopýrech“ nebo „Bezpečný pes“. Otevření nové MŠ v Bajkalské ulici zvýšilo kapacity pro předškolní děti a zlepšilo dostupnost vzdělávání.

### ... a různorodé projekty a akce základních škol

Rovněž naše základní školy nabídly svým žákům pestrou řadu aktivit. ZŠ Eden zahájila rok slavnostním křtem školní knihy a podzimními

akcemi, jako např. „Jablko a jiná brání“. Na ZŠ Hostýnská uspořádali vánoční a velikonoční jarmark a zahradní slavnost. Žáci na ZŠ Jakutská se zúčastnili kulturních a hudebních akcí či příměstského kurzu lyžování. ZŠ Švehlova pořádala koncerty tříd s rozšířenou hudební výukou, vánoční zpívání u stromečku a charitativní projekty. ZŠ Olešská organizovala adventní setkání s koledami a výtvarné aktivity, zakončené tradiční vernisáží. ZŠ Karla Čapka pořádala projektový týden, charitativní výstavu dýní, vánoční koncert při svíčkách, vánoční zpívání na schodech a literární soutěž o Cenu Karla Čapka aj.

### A co plánujeme na příští rok?

V příštím školním roce se plánuje otevření nové Základní školy V Olšinách. „Nová Základní škola V Olšinách přinese moderní a kvalitní vzdělávací prostory pro naše děti. Rodiče by tak již pomalu měli začít přemýšlet, zda své děti umístí do nové školy. Ta kapacitně pojme 250 dětí v třídách po 25 žácích. Škola bude dbát na rozšířenou výuku cizích jazyků a tělesnou výchovu,“ řekl radní Počarovský.



Na závěr školního roku bychom chtěli popřát všem žákům hezké vysvědčení a krásné letní prázdniny, plné zážitků a odpočinku. „Děkuji všem učitelům, žákům a rodičům za jejich úsilí a podporu během tohoto náročného a zároveň obohacujícího školního roku. Přeji všem krásné léto a těším se na další rok plný nových výzev a úspěchů,“ uzavírá Ondřej Počarovský.



## NA SOLIDARITĚ SE BĚŽELO PRO DOBROU VĚC

Pokud jste v sobotu 18. 5. procházeli parkem Na Solidaritě, jistě vám neuniklo, že se zde pořádá první ročník běhu pro dobrou věc X RUN. I přes relativní nepřízeň počasí se v parku postupně během celého dne objevilo několik stovek návštěvníků, kteří si společně užili téměř tři desítky sportovních a edukačních atrakcí včetně pana Legrácky či nafukovací dráhy Ninja race. Kromě toho tu fungovalo několik gastro stánků. Hlavní náplní dne však byl běh pro dobrou věc, a to konkrétně pro neziskový projekt boje proti rakovině Fuck Cancer, do kterého se zapojilo více než 200 registrovaných běžců. Výtěžek ze symbolického startovního byl v plné výši darován této dobročinné organizaci.



## LÁSKY ČAS NA ČECHÁČI 2024

Letošní prvomájovou středu „hrdliččin zval ku lásce hlas“ na první ročník kulturní akce Lásky čas na Čecháči. Akce připomínala naši českou tradici oslav lásky a jara, kdy zamilované páry vyrážejí hledat rozkvetlé třešně, aby si stvrdily svou lásku. Kvetoucí stromy mají ženám do dalšího roku navíc zajistit krásu, svěžest i plodnost. Příroda však byla tento rok výrazně napřed, a i když třešně na Čecháči jsou, byly odkvetlé – tak jsme přírodu nahradili stromem s ozdobami v podobě květů a připravili fotobudku s pozadím rozkvetlého stromu, kde se návštěvníci mohli zdarma zvěčnit, a odnést si tak památku z akce do každé rodiny – byl o to velký zájem. Fotografie s logem akce byla zdarma.



# Luboš Zelenka: Náš kuželkářský klub má největší úspěchy s družstvem žen

**19 zlatých medailí. To je bilance slávic-  
kých kuželkářek od vzniku samostatné čes-  
ké ligy. Tradiční kuželky zastínil populárnější  
bowling. Přesto jde o zajímavý sport, který  
podle Luboše Zelenky, předsedy KK Slavia  
Praha, vyžaduje píli, přesnost a trpělivost.**



**I když je to asi nejběžnější otázka, kterou dostáváte, nemohu začít jinak než tím, jak se liší kuželky od bowlingu?**

Kuželky a bowling jsou si podobné. Dráhy jsou stejně dlouhé. Ale – v kuželnách se hází do devíti kuželek, v bowlingu do deseti. Jsou i jinak uspořádány. Největší rozdíl je v koulích. Kuželkářská koule váží 2,8 kg, je menší a bez děr pro prsty. Drží se v dlani nebo v prstech. Bowlingové jsou větší a mají různou váhu v librách podle čísel. A také jiný počet hodů, jiný systém bodování.

**Kdy k nám tento sport přišel?**

Staré pověsti kuželkářské říkají, že v Čechách se hraje v kuželky původně říkalo „švédí“, neboť ji k nám přinesli vojáci švédského krále Gustava Adolfa. Organizovaný kuželkářský sport vznikl v roce 1937, kdy byla založena Asociace československého sportu kuželkářského.

**Kolik ligových soutěží se u nás koná?**

Nejvyšší soutěží mužů je Interliga ČR společně se SR. Zde se podle konečného umístění určí mistři jednotlivých států. Dále je to 1. liga žen a dvě skupiny 2. ligy, 1.–3. liga mužů, liga dorostu a současně probíhají zápasy Českého poháru žen i mužů.

**Říká se, že kuželky se dají hrát na vysoké úrovni v každém věku, můžete to potvrdit?**

Ano, je to pravda. Já jsem začínal v šestnácti, v Rapidu Praha ve Strašnicích na Miramare. Kuželky hrají a věnují se jim 50 let. Pokud to zdraví dovolí, najdou se i jednotlivci, kteří hrají ve věku 80 let, i když už jen v nižších soutěžích. Jsou i tací, kteří ve vysokém věku hrají ligové soutěže. Každoročně se konají i mistrovství seniorů ČR.

**Platí to i pro ty, kteří by se sportem chtěli začít v dospělosti?**

Takových je dost. Ale většinou to jsou děti či vnoučata kuželkářů. Vyzkoušely si to, když s nimi byly na trénincích nebo zápasech. A už u toho zůstaly.

**Jak se na kuželky trénuje?**

Mnoho lidí si myslí, že kuželky jsou o ničem. Fyzička je samozřejmá. Namáhány jsou jiné svaly. Bylo plno vrcholových sportovců, kteří si to přišli zkusit a druhý den nemohli chodit. A dále je to o hlavě a o letitých zkušenostech. A o přesnosti. Stejně jako u šipek, lukostřelby nebo u střeleckých sportů. Jsou to dlouhá léta dřiny a trpělivosti a získávání zkušeností.

**Jste předsedou KK Slavia Praha, jednoho z neúspěšnějších kuželkářských klubů v České republice. Můžete klub představit spolu s úspěchy mužského a ženského týmu?**

Náš kuželkářský klub má největší úspěchy s družstvem žen. To získalo 25 medailí v lize od vzniku samostatné ligy ČR. Nádhera – 19x zlatá, 4x stříbrná a 2x bronzová. Na základě výsledků v ligových soutěžích probíhají každoročně mezinárodní soutěže klubových družstev. Největším úspěchem je 1. místo ve Světovém poháru v německém Augsburgu. Neskutečný pocit, na který se nedá zapomenout.

**Na který moment, spojený s tímto sportem, nejvíce vzpomínáte?**

Jak jsem již uvedl, je to vítězství ve Světovém poháru. Stojíte na bedně, máte pohár, česká vlajka stoupá a hraje se naše hymna. Něco nádherného. Nedivím se vůbec vrcholovým sportovcům, že uroní slzičku.

**Daří se vám nabírat nové hráče?**

V Praze je to těžké. Existuje tu plno sportů, které jsou pro mládež atraktivnější. Mimo Prahu je zájem větší, poněvadž v místě není takové spektrum. Ale většinou se zájem o sporty řídí podle dostupnosti a také podle rodičů.

**Pořádáte dny otevřených dveří nebo náborové akce?**

Naše kuželna před mnoha lety patřila k nejmodernějším ve státě. Pořádali jsme plno soutěží, turnajů, mezistátních utkání atd. Jenže vývoj jde dál. Technologie, prostředí, zázemí. A kuželna a vše kolem toho stárne. Podávali jsme několik žádostí o grant, ovšem bezvýsledně. V okresních a jiných městech je to pro tento sport jednodušší. Dopadlo to tak, že neúspěšnější kuželkářský tým hraje svoje zápasy již několik let v pronájmu na kuželně SK Žižkov.



# TESCO V OC EDEN UŽ NENÍ NONSTOP. ZVÝŠÍ SE TÍM BEZPEČNOST V OKOLÍ

Hypermarket Tesco leží v přirozeném centru Prahy 10 v těsném sousedství fotbalového stadionu Eden a sídliště Vlasta. Navzdory tomu řeší městská policie v blízkosti obchodního centra několik přestupků denně. „Jde především o konzumaci alkoholických nápojů, která je na tomto místě dle platné obecně závazné vyhlášky zakázána. V nočních hodinách pak počet přestupků narůstá, což se negativně dotýká především Pražanů, kteří v těsné blízkosti Edenu žijí. Navíc se lidé, kteří tuto vyhlášku porušovali, na místo obvykle vraceli i po svém vykázání,“ říká místostarosta Prahy 10 Radek Lojda.

## Dohoda s OC

Městská část tedy společně s vedením obchodního domu přistoupila k dohodě, že od letošního května jsou služby řetězce v OC Eden dostupné denně od 6.00 do 24.00 hodin. „Troufnu si říci, že se tím nijak zásadně nesnižuje občanská dostupnost služeb na Praze 10. Většina zde žijících rodin si zvládne nakoupit v rámci této doby. Pro eventuální

nákup pak může využívat rozvozových služeb, případně čerpacích stanic v okolí. Naopak zkrácením provozní doby zvyšujeme bezpečnost Pražanů,“ vysvětluje Lojda.

## Kontrolní body

Bezpečnost v okolí obchodního domu Tesco byla dlouhodobou prioritou městské části i bezpečnostních složek. Městská policie i Policie ČR dlouhodobě spolupracuje s vedením obchodního centra. V nedávné minulosti tu byly zřízeny kontrolní body policie a v některých měsících se o bezpečnost starala bezpečnostní agentura, kterou zajistila společnost Tesco. „Na druhou stranu ani to nedokázalo eliminovat výskyt hlučných konzumentů alkoholu úplně. Na základě operativní situace a poznatků občanů jsme přistoupili k jednání s managementem o zkrácení provozní doby, na které jsme nakonec našli shodu,“ uzavírá místostarosta Radek Lojda. Od 1. května má tedy prodejna otevřeno místo 24 hodin každý den od 6.00 do půlnoci.

# SLET: TRADICE, RADOST Z POHYBU A HRDOST

Potřetí za sebou se Praha 10 stane centrem události, která nemá ve světě obdoby a je největší sportovně-kulturně-společenskou akcí roku 2024 v Česku. Řeč je o XVII. všesokolském sletu, unikátním projektu České obce sokolské. Sletový týden začne v metropoli 30. června a vrcholem budou 4. a 5. července hromadné skladby ve Fortuna Areně v Edenu. „Slet vždycky byl a je nejen sportovním, ale i společenským svátkem, kterému předchází celé roky příprav. Je to náročné, ale výsledkem je úžasný zážitek na celý život,“ říká starosta ČOS Martin Chlumský a dodává: „Slet je o práci. O energii. O přátelství.“

## Slet spojuje

Sokolové při sletu veřejnosti představují svou širokou činnost, bohatou historii a hlavně moderní současnost. Sokolům vždy záleželo na tom, co se děje ve společnosti. Ta současná je pořád rozdělená a cílem sletu je ji spojit. Motto akce proto zní „spojuje“. A to nejen společnost, ale i sporty, komunity, historii se současností, umění se sportem, regiony a v neposlední řadě generace.

Sletový týden v Praze bude slavnostně zahájen 30. června v Národním divadle. Sokolové předtím dopoledne projdou v průvodu centrem Prahy a v katedrále sv. Víta se uskuteční mše. Celý týden budou probíhat pódiová vystoupení a představení uměleckých spolků. V O2 areně odvyprávějí sokolové svůj příběh na pozadí výkonnostního sportu v rámci Sokol Gala.

## Vystoupení v Edenu

Sletu se zúčastní zhruba 20 000 cvičenců nejen z Česka, ale i ze zahraničí, například z USA, Brazílie, Německa a Rakouska. „Každý všesokolský slet je něčím výjimečný,“ říká Petr Svoboda, náčelník ČOS a předseda sletového týmu. Zdůrazňuje, že i v dnešní době, plné digitálních rozptýlení, má pravidelné shromažďování a cvičení pod širým nebem nezastupitelné místo. Pomyslnou třešničkou sletu jsou hromadná vystoupení v Edenu. V městské části bude větší koncentrace lidí a určitá dopravní omezení. „Uvědomujeme si, že to bude pro obyvatele Prahy 10 náročné období. Děkujeme jim za trpělivost a vřele je zveme do hlediště,“ říká Petr Svoboda.

## Slet i v mobilu

Jedním z hlavních cílů Sokola je přizpůsobit se potřebám moderní společnosti, aniž by ztratil svou původní identitu. Novinkou je sletová mobilní aplikace, jejímž cílem je usnadnit a zpříjemnit zážitek z největší



oslav sportu pro všechny. V aplikaci budou všechny informace o programu, pokyny pro účastníky, aktuality a zajímavosti, ale třeba také soutěže nebo slevy a výhody.

A jak jste si mohli všimnout, Prahu 10 křížuje sletová tramvaj. Nejčastěji je nasazována jako linka č. 22, protože zastavuje u klíčových míst sletu: u Tyršova domu, Národního divadla i u Fortuna Areny. Sledovat tramvaj v reálném čase je možné díky GPS na mapě mobilnitasola.cz/sokol.

## Grafika od Jaromíra 99

Nedílnou a vždy velmi sledovanou součástí sletu je jeho vizuální podoba. V minulosti se na ní podíleli nejlepší umělci své doby, jako Alfons Mucha, Mikoláš Aleš, František Ženíšek nebo Max Švabinský. Na tuto tradici Sokol navazuje a letošní nezaměnitelnou podobu mu vtiskla moderní grafika studia Dynamo design a ilustrace komiksového výtvarníka Jaromíra 99. Vsesokolské slety se konají jednou za šest let, a procházejí tedy už třemi staletími; první se totiž uskutečnil již v roce 1882. Slet je tradice, radost z pohybu a v neposlední řadě také hrdost. Nazdar!

# Na jógu do Krymské



**DESÍTKA  
PODNIKATELŮM**

**Jógová praxe nebo cvičení se stává součástí každodenního života stále více lidí. Díky propojení těla, dechu, mysli a duše je cestou k sebekultivaci na všech úrovních. Někdo dává přednost cvičení pro flexibilitu a posílení těla, někdo je na cestě hlubšího prožitku sebepoznání, duševního zdraví, naplnění a radosti ze života. Sálů, tělocvičen či klubů, kde se cvičí jóga, je nespočet, ale jen některé se mohou chlubit takřka domácí atmosférou, prima partou lektorů a téměř desetiletou historií tak jako Jóga studio Krymská ve vršovické Krymské ulici.**

## JÓGA V MALÉM BERLÍNĚ VRŠOVIC

Jóga studio Krymská je naplněným snem majitelky Karin Pešlové, která jej otevřela v srpnu 2014. Tehdy ještě zaměstnaná v pozici marketingové manažerky učila jógu ve volném čase po večerech a víkendech v různých pražských jógových centrech. Jako obyvateľka Vršovic hledala vhodné prostory pro studio ve své městské části a v ulici, která by byla dobře dostupná, zajímavá a cool. A to je Krymská – „malý Berlín Vršovic“ – díky liberální, otevřené a mezinárodní atmosféře. Podařilo se. Studio již 10 let sídlí na adrese Krymská 18, ve spodní části této ulice, v přízemních, denním světlem osvětlených prostorech. Nehraje si na repliky indických jógových tělocvičen, neplýtvá interiérovými doplňky. Ctí východní tradiční hodnoty, ale zůstává současné jak vybavením, tak přístupem lektorů. Výhled do ulice, přímý kontakt s vnějším světem neodvádí pozornost, naopak, dává pocit ukotvení a smyslu, proč je člověk právě na tomto místě. Kromě sálů na praxi jógy mile překvapí útulný obývák s pokojovými květinami, časopisy a pohovkou, kde je možné se před lekcí či po ní pohodlně posadit, zklidnit, dát si čaj, prohodit pár slov s lektorkou či lektorem, prostudovat nabídku nových lekcí, workshopů nebo jógových pobytů.

## SKUPINOVÉ, FIREMNÍ A INDIVIDUÁLNÍ

Největší důraz je v Jóga studiu Krymská kladen na potřeby klientů. Někdo svoji praxi rád sdílí s ostatními. Pro ně jsou určeny všechny skupinové otevřené lekce jógy a čchi-kungu dle aktuálního rozvrhu. Těm, kteří hledají maximálně individuální přístup lektora, jsou nabízeny individuální lekce. O důvěře klientů ve vedení lektorů svědčí, že tyto lekce obvykle pokračují i několik let a mezi lektory a klienty se vytvoří blízký a přátelský vztah. Pokud se kolegové v práci dohodnou a HR a vedení firmy to schválí, cvičí se ve studiu v Krymské i firemní skupinová jóga. Příkladem je firma ze sousedství, která již 6 let hraje svým zaměstnancům jógu, na kterou jen zajdou do vedlejší ulice. Na józe v Krymské se setkávají sousedé, přátelé, kamarádky, maminky z Vršovic, Vinohrad, Strašnic a na vybrané workshopy a lekce dojíždějí lidé z celé Prahy.

## MÁLEM TO ZABALILY

Studio si časem vybuodovalo slušnou reputaci, věrnou, početnou klientelu z širokého okolí, lekce měly velmi často naplněnou kapacitu několik dnů i týdnů předem. Do toho přišly v letech 2020–2022 pandemické restriktce. Náklady na provoz zůstaly a příjmy spadly téměř na nulu. Úspory majitelky padly na udržení prostor studia. Když už nebylo z čeho brát, došlo na otázku – jak dál? Vzdát se svého snu a živnosti a vykročit jiným profesním směrem, nebo požádat o pomoc, rozdělit pravomoci, náklady a zkusit provozovat studio s dalšími jógovými lektory a nadšenci? Zvítězila chuť a vůle nevzdat se. A tak jsou nyní na studio tři. Lektorka Petra Vodičková, která v Krymské jógu učila od samého začátku, chtěla těsně před pandemií otevřít vlastní studio. Nakonec byla ráda, že to neudělala, v roce 2022 se spojila s Karin a společně vedou provoz studia v Krymské. Přibraly k sobě spolehlivého kamaráda Dušana jako technickou a morální podporu.



## DÁVAT DUŠI

Jóga je mnohdy považována za psychologickou disciplínu, cvičení vhledu, pěstování etických pravidel, nenásilí, sounáležitosti, soucitu (jama, nijama). Má široký záběr – přes práci s tělem (jógové pozice, ásany), dechem (pránájáma) až k mentálnímu soustředění (dhjána) a meditaci. Pracovat na duševním zdraví s duchovním přesahem je přímo v popisu práce lektora. Proto je dobré hledat taková místa pro jógovou praxi, kde se nenatahují a neposilují pouze svaly, ale také se cvičí mentální schopnost uvolnění a koncentrace. Toto se v jógovém studiu v Krymské snaží maximálně naplnit. Jednak skladbou jednotlivých lekcí, výběrem vhodných ásan, dechových a relaxačních technik, jednak aktivitami mimo pravidelný rozvrh.

## JÓGA I PRO SENIORY

Například lekce pro seniory stojí polovinu běžné ceny, ne díky dotaci, ale snížením odměny lektora a příjmu studia. „Když jsme cítili, že je potřeba pomoci, udělali jsme to, co bylo v našich silách,“ říká majitelka studia. Po zemětřesení v Nepálu, krizovém dění na Blízkém východě a válce na Ukrajině zorganizovali speciální jógové lekce s dobrovolným vstupným, které poslali v plné výši organizacím zajišťujícím v daných oblastech pomoc.

## LEKCE SI VYBERE KAŽDÝ

Pokud máte chuť začít s jógou, zkuste studio s duší v Krymské ulici. Doporučujeme zahájit lekcemi pro začátečníky a spinální jógou, kde vás naučí správným pohybovým vzorcům a držení těla. Častým důvodem, proč začít, jsou bolavá záda a jóga pro zdravá záda je přímo šitá na míru všem, kteří to potřebují. Klidná, relaxační praxe je náplní lekcí Zdravé tělo, klidná mysl, pro dynamičtější typy je vhodná vinjása, lekce hatha jógy jsou určeny jak začátečníkům, tak i pokročilým. Pro těhotné a maminky po porodu (cvičí se i s miminky) či pro zaměstnané nabízí studio profesionální extra lekce v dostupných časech. Každá lekce, jógové setkání je originál, stejně jako každý člověk a každá vědomá chvíle života. „Přijďte si k nám odpočinout, zažít jógu jako prožitek spojení, načerpat nové síly, naučit se pečovat o svoje tělo i duši,“ zve všechny majitelka Karin Pešlová.

## KONTAKT

**JÓGA STUDIO KRYMSKÁ**  
Krymská 18, Praha 10 – Vršovice  
tel.: 776 332 595, 724 652 307  
e-mail: [info@jogakrymska.cz](mailto:info@jogakrymska.cz)  
[www.jogakrymska.cz](http://www.jogakrymska.cz)

# Když ulice promluví

## HRADEŠÍNSKÁ

**Při vyprávění o Hradešínské ulici jsme se minule zastavili u domu číslo 6, kde žil zakladatel moderní české architektury a význačný architekt Jan Kotěra. Ale nebyl jediným architektem, který si toto místo oblíbil a vybral k bydlení. Jeho sousedem byl totiž František Albert Libra. Jeho vila má adresu Hradešínská 32.**

Počátkem 20. let 20. století se Praha rozšiřovala a hledaly se volné pozemky. Tehdy bychom našli jižní svahy mezi Královskými Vinohrady a Vršovicemi vcelku prázdné. Toho využilo Obecně prospěšné stavební družstvo Svěpomoc, které začalo v prostoru ulic Hradešínská, Chorvatská a Na Šafránce stavět rodinné domy. Výstavbu tzv. Kolonie svobody projektoval tehdy začínající architekt František Albert Libra. Pod jeho dohledem bylo postaveno 16 rodinných domů a 17 dvojvil, zpravidla pro čtyři rodiny. Jednalo se především o patrové bydlení, které nabízelo dvou- až čtyřpokojové byty. Domky mají valbové střechy s vikýři a trojúhelníkovými štíty. Šlo o několik variant vil, které měly i různé barevné řešení. Díky tomu se tato kolonie vyznačovala pestrostí. Současně se dala využívat dostatečně velká a dobře dostupná zahrada.

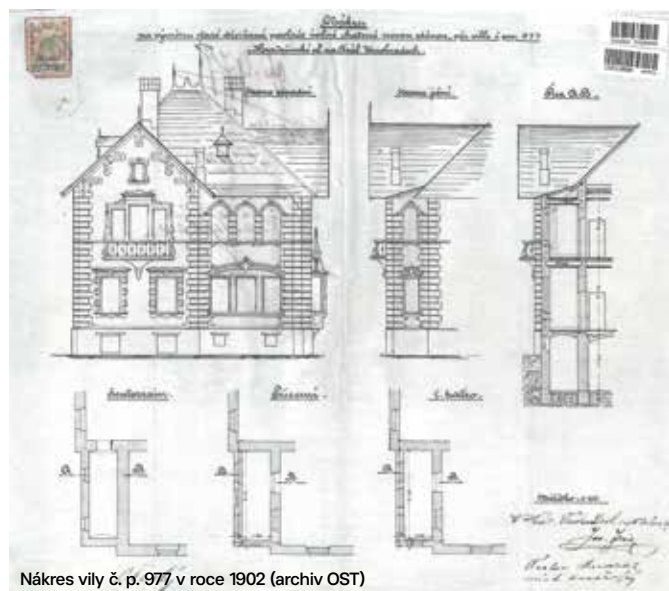
Sám Libra si postavil dům na rohu ulic Hradešínské a Chorvatské. Vila byla dokončena v roce 1925 a měla dvě podlaží a podkroví. Stavba sloužila nejen k bydlení, ale nabízela i architektonický ateliér a místo k setkávání. Zdejší hudební pokoj pak byl využíván ke koncertování. F. A. Libra byl totiž vynikající hráč na violoncello. Ateliér byl umístěn v suterénu. A právě zde tvořil většinu svých děl. V 50. letech se z domu stala činžovní vila a rodina obývala jen jeho část.

### Slavný funkcionalistický architekt

František Albert Libra se narodil 8. dubna 1891 v Českém Herálci. Studoval architekturu na české a poté německé technice v Praze. Studia dokončil až po první světové válce, protože musel narukovat. Poté si otevřel architektonickou kancelář. Studijně navštívil Francii, kde získával inspiraci a seznamoval se s moderními směry.

F. A. Libra patřil k předním českým funkcionalistickým architektům, proslavil se též jako stavitel a urbanista. Byl autorem řady spojitelen, které bychom našli například v Lounech nebo Rakovníku. Právě pro Rakovník vytvořil i regulační plán a dále zde postavil obchodní akademii, koupaliště nebo urnový háj. Jeho Masarykovo sanatorium pro léčbu TBC ve Vyšních Hágách patřilo k nejmodernějším sanatoriím a nejlepším funkcionalistickým stavbám 30. let v Československu. Tvořil veřejné budovy, ale i obytné domy. Blok osmnácti čtyřpodlažních činžovních domů se nachází i v Praze 10 mezi ulicemi Tolstého, Ruská, Na Míčáncích a Bulharská. Blok domů pro státní zaměstnance vznikl ve 20. letech minulého století.

Podepsán je však i pod základními školami a jeslemi. V seznamu jeho děl se objevuje např. Edisonova transformační stanice na Novém Měs-



tě, vysočanská továrna AGA na výrobu acetylenu a kyslíku, smíchovská budova evidence Ústřední sociální pojišťovny nebo administrativní budova Energovodu v Gorazdovce ulici.

Po roce 1948 pracoval ve Stavoprojektu a od roku 1952 v pražském Energojektu. Kromě architektury se věnoval i široké spolkové činnosti. Zemřel 30. června 1958 a pochován je na Olšanských hřbitovech.

### Machoň je autorem desítkových vil

S dalšími architekty je spojena vila číslo 977/5, která zde stála již od začátku 20. století. Právě v ní žil architekt, představitel funkcionalismu, urbanista Ladislav Machoň s manželkou architektkou Augustou Müllerovou (1906–1984). Ladislav Machoň se narodil 28. dubna 1888 na Královských Vinohradech. Studoval na technice v Praze. Na studijní cesty vyrážel do celé Evropy. Od roku 1909 pracoval v ateliéru Jana Kotěry, který i vedl. Do vítězného konce dovedl stavbu Právnické fakulty UK a rekonstruoval barokní areál Klementina. Projektoval Švehlovu sokolovnu v Praze-Hostivaři nebo budovu poštovního úřadu v ulici Milady Horákové. Řadu děl vytvořil i pro město Pardubice, kde je například obchodní dům, dnes známý jako Machoňova pasáž, nebo okresní soud či státní reálka. Podílel se na práci Státní regulační komise pro Prahu.

Velkou stopu však zanechal i v naší Praze 10. Jedná se o dvojdům bratří Čapků, který vznikl podle jeho návrhu v letech 1923–1924. Tato stavba v ulici Bratří Čapků je postavena v tzv. národním stylu. V této ulici však vytvořil i vilu Bedřicha Bendelmayera. Jedná se o číslo popisné 1848. O kousek dál, ve Šrobárově ulici 36, vytvořil v letech 1922–1924 vilu (či spíše dvojvilu) pro rodinu Zichů. V Dykové ulici 4 zase v roce 1928 osobitě přestavěl vilu Františka Pokorného.

Za války byl aktivní v odboji, bohužel v padesátých letech byl komunistickým režimem vězněn. Ladislav Machoň zemřel 22. prosince 1973 v Praze.

### Mladočeský politik se stal ministrem

V této vile bydlel údajně i politik a ekonom JUDr. Josef Fořt, který se narodil 25. prosince 1850 v Klech na Mělnicku. Vystudoval právnickou fakultu v Praze. Podílel se například na uspořádání Zemské jubilejní výstavy v roce 1891. Jako státní úředník se věnoval především dopravní infrastruktuře. Působil však také jako mladočeský politik a roku 1893 se stal poslancem v Říšské radě ve Vídni. Do ní byl ještě několikrát zvolen a současně fungoval jako poslanec Českého zemského sněmu. Krátce, v letech 1906–1907, byl ministrem obchodu. Později spoluzakládal Československou společnost národohospodářskou. Zemřel 11. května 1929 v rychlíku mezi městy Karlsruhe a Kehl am Rein v Německu.

— Michal Ezechel, kronikář MČ Praha 10

# Začátek léta na Gutovce

**V této době se již pomalu začíná hlásit ke slovu léto. Jeho začátek si můžete opět – jako každý rok – užívat na Gutovce. Areál nabízí spoustu různorodých volnočasových aktivit jak pro malé děti, tak i pro větší, ale i pro dospělé. K dispozici jsou dětská hřiště pro různé věkové kategorie, skatepark, basketbalové multifunkční hřiště, prostor pro malou kopanou či beachvolejbal, lezecká stěna, lanové centrum a minigolf.**

## Údržba je důležitá

Areál je třeba udržovat v kondici a také ho postupně zlepšovat. Kromě klasické údržby a neustálého kultivování prostoru jsme již provedli jarní údržbu zeleně, prořezy stromů a keřů, opraveny a zrenovovány byly herní prvky na dětských hřištích. Zimní sezóna se již definitivně přehoupala do letní i na sportovištích, kde se opět demontovaly přetlakové haly a sportovci si mohou při svých sportovních aktivitách užívat sluníčka. Na doplnění tekutin lze opět využít pítka a rosítko. Ta se nacházejí u multifunkčního hřiště. Voda z obou je samozřejmě pitná, nemusíte se proto obávat a můžete se osvěžit.



## Vodní svět i lezecká stěna

Od 1. 6. bude spuštěn také vodní svět s herními prvky ke Dni dětí a k této příležitosti bude pro děti i rodiče připravena i možnost zvýhodněně navštívit některé aktivity pro rodiny s dětmi. Lezecká stěna nabízí nové cesty, které se opět budou pravidelně v rámci letní sezóny měnit, což bude pro lezce znamenat stále nové výzvy. Pokud se objeví nějaká závažná závada, budou se herní prvky samozřejmě opravovat. Postup-



ně se také vyměňuje staré, neekonomické osvětlení za úspornější. Pro odpočinek ve stínu poslouží v horkých dnech slunečníky, rozmístěné po celém areálu. V provozu je samozřejmě opět i stánek s drobným občerstvením u ledové plochy, který tradičně nabízí jak točené nápoje, tak zmrzlinu.

## Akce na Gutovce v červnu 2024

**1. 6. Den dětí** – spuštění vodního světa, zvýhodněné aktivity: minigolf, lanové centrum, lezecká stěna a další

**23. 6. Epicana Fest** – charitativní osvětově-kulturní festival u příležitosti Mezinárodního dne povědomí o syndromu Dravetové

**27. 6. Scootering na Gutovce** – koloběžková akce ve sportovním areálu Gutovka



Veškeré aktivity, sportoviště a atrakce v areálu jsou v plném provozu a nejlepší bude, když se přijdete sami přesvědčit, že tady krásné letní zážitky čekají doslova na každého. Otevřeno je denně od 8.00 do 22.00 hod. a veškeré aktuální informace najdete na stránkách [www.gutovka.cz](http://www.gutovka.cz).

# X

PRAHA 10

# Už vám nic neuteče

Důležité informace z Prahy 10  
přímo do vašeho telefonu



Rychlé zprávy  
do mobilu



Aktuální informace  
z městské části



Pozvánky  
na události



Upozornění  
na bloková čištění  
a odstávky



Hlášení podnětů  
a závad



Stáhněte si aplikaci



MUNIPOLIS



Přihlaste se k odběru na [praha10.municipolis.cz](https://praha10.municipolis.cz)

# PŘÍBĚH PANÍ ANNY H.

**Na Odbor sociální, konkrétně na oddělení sociální práce, se obrátila sousedka paní Anny (80). Žijí vedle sebe několik desítek let a pravidelně se navštěvují. Poslední dobou se ale paní Anně velmi rychle zhoršil zdravotní stav, navíc si poranila nohu a teď již nemůže ani opouštět byt. Sousedka jí občas donese nákup, ale je již také pokročilejšího věku a má dost starostí sama se sebou. Paní Anna bohužel nemá žádnou rodinu, která by jí pomohla. Manžel i s jediným synem zahynuli při tragické autonehodě před dvaceti lety.**

Odbor sociální má několik oddělení, která se liší cílovou skupinou, jíž se věnují. Oddělení sociální práce se věnuje osobám nad 18 let. Nejčastějšími klienty jsou senioři, osoby se zdravotním znevýhodněním nebo osoby s duševním onemocněním. Na oddělení se ale může obrátit kdokoliv, kdo potřebuje poradit s problémem v sociální oblasti týkajícím se dospělého člověka.

## Průběh sociálního šetření

Sociální pracovníci po předchozí domluvě a souhlasu navštívili paní Annu v její domácnosti. Na prvním setkání proběhlo sociální šetření, při němž sociální pracovníci zjistili veškeré informace, které jim pomohou společně s paní Annou nastavit co nejlepší služby, aby svou domácnost mohla zvládat.

*Stěhování do domova seniorů není vždy tou nejlepší možností nebo jediným řešením, i když se to tak může zdát. Domovy pro seniory, hlavně v Praze, mají velký počet žádostí, které nemohou v krátkém čase*

*uspokojit, čekací doba na lůžko v takovém zařízení pak může být velmi dlouhá. Existují ale služby, které dokáží zajistit péči na takové úrovni, že člověk může nadále žít ve své domácnosti.*

Po prvním šetření a po dohodě s paní Annou na tom, jak může spolupráce probíhat a jaké služby jí mohou být poskytnuty, zkontaktovali sociální pracovníci její ošetřující lékařku, která paní Anně předepsala domácí zdravotní péči, hrazenou ze zdravotního pojištění. Zdravotní sestřička z domácí zdravotní péče dochází za paní Annou každý den a ošetřuje jí zraněnou nohu. Dalším úkolem, který sociální pracovníci paní Anně pomohli vyřešit, byla péče o domácnost. Protože nemá nikoho blízkého, domluvili pro ni sociální pracovníci pečovatelské služby přes Centrum sociální a ošetřovatelské pomoci v Praze 10, které jí zajišťuje nákupy, pomoc s hygienou a denně obědy. Aby si paní Anna mohla pečovatelskou službu dovolit, neboť je to služba placená, pomohli sociální pracovníci i s podáním žádosti o příspěvek na péči a příspěvek na mobilitu na úřadu práce, který rozhoduje o všech nepojistných dávkách.

*Příspěvek na péči je nepojistná sociální dávka pro osoby, které potřebují péči nebo pomoc druhé osoby, z této dávky potom čerpají na úhradu služeb. Příspěvek na mobilitu je určen na úhradu dopravy pro osoby se zdravotním postižením. Náleží osobám, kterým byl přiznán průkaz pro osoby se zdravotním postižením ve stupni ZTP nebo ZTP/P.*

Paní Anna je nyní ve svém bytě zajištěná a domácnost s pomocí služeb a podle potřeby poskytovaného sociálního poradenství ze strany sociálních pracovníků zvládá. Má ale ještě jedno přání, chtěla by dožít ve svém rodném kraji v jižních Čechách. Proto s ní sociální pracovníci nyní vyhledávají vhodný domov pro seniory v místě jejího mládí.

## ORGANIZACE POSKYTUJÍCÍ NA DESÍTKE SLUŽBY PRO SENIORY

**Organizace spolupracují s Prahou 10 v rámci procesu komunitního plánování sociálních služeb. Jeho hlavním cílem je vytvoření a udržení efektivně fungující sítě těchto služeb, které odpovídají skutečným potřebám občanů naší městské části. Níže uvádíme výběr z aktivit pro seniory.**

### Jak se nesesypat z péče o blízkého aneb První pomoc pečujícím (zdarma)

Pomáháte svým blízkým splnit jejich přání zůstat po zbytek života v domácném prostředí? Jste na začátku a rozhodujete se, jak pomoc zajistit? Víte, na jakou finanční podporu máte nárok? Dovedete si představit, co vás čeká po propuštění vašeho blízkého z nemocnice nebo léčebny dlouhodobě nemocných? Zaskočí vás jejich nepřiměřené reakce? Ztrácejí zájem o své koníčky? Dochází u nich ke změnám nálady a chování, uzavírají se do sebe? Mají problémy s udržováním chodu domácnosti? Vracejí se neustále do minulosti?

Jestliže jste alespoň na jednu otázku odpověděli ano, tak je následující setkání určeno právě vám.

Beseda se uskuteční 10. 9. 2024 od 16.00 hodin v Centru sociální a ošetřovatelské pomoci v Praze 10 na adrese Sámova 7/29, 101 00 Praha 10 – Vršovice.

Účastníci setkání získají nejen informace, ale mohou si domluvit individuální schůzky v domácném prostředí. Pod vedením Rodinného průvodce a ve spolupráci s multidisciplinárním týmem odborníků (ergoterapeut, právník, nutriční terapeut, fyzioterapeut, sociální pracovník,

psychoterapeut, klinický farmaceut, trenér paměti a další) získají pomoc a skutečnou podporu při řešení péče o blízké.

### KONTAKT

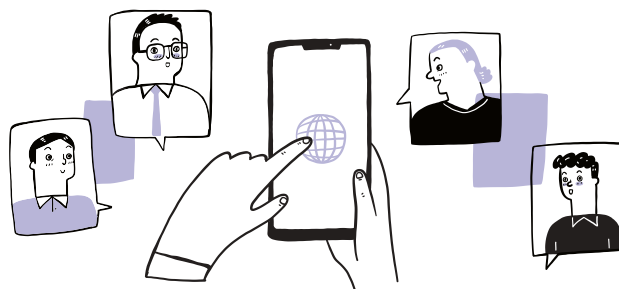
**A DOMA, z. s.**

kapacita je omezena, proto je na akci nutná registrace.

Tel.: 702 031 753, formulář na webu: [www.a-doma.cz](http://www.a-doma.cz)

### Moudrá Síť pomáhá seniorům s moderními technologiemi

Nevíte, jak se bezpečně pohybovat na internetu? Jak přetáhnout fotky, zvětšit písmo nebo načíst QR kód? Moudrá Síť pomáhá seniorům 60+ s ovládním chytrého telefonu, tabletu, notebooku, počítače či jiného zařízení formou individuální konzultace s digitálním asistentem. Zadejte svůj dotaz na <https://moudrasit.cz/> nebo zavolejte na bezplatnou linku 800 220 044, popř. na 778 701 780, a my vás s asistentem propojíme. Digitální asistenti jsou akreditovaní dobrovolníci, kteří ve svém volném čase pomáhají seniorům s obsluhou jejich zařízení. Díky partnerům a dobrovolníkům je služba pro seniory zdarma.





# JAK BY MĚLO VYPADAT SPORTOVIŠTĚ V DĚTSKÉ?

Mezi Jiráskovou alejí a sídlištěm Solidarita ve Strašnicích se nachází nenápadný prostor, který dříve sloužil jako sportoviště. Jeho současný stav však volá po celkové rekonstrukci – a přesně to máme v plánu! Abychom zjistili, jak by mělo toto sportoviště sloužit ve své nové podobě, uspořádali jsme setkání s občany. 10. dubna se přímo v místě vyjádřilo na 200 místních obyvatel – ptali jsme se, který sport by zde rádi provozovali, na jaké vybavení bychom neměli zapomenout nebo jestli by se neměl vchod na plochu přesunout do jiné části.



Mezi nejčastěji zmiňovanými sporty, které by lidé na tomto sportovišti rádi provozovali, jsou basketbal, fotbal, volejbal, ping-pong, badminton nebo florbal. U dalšího vybavení místní často uváděli posezení (ideálně ve stínu stromů), pítka, osvětlení nebo cyklostojany. Velký důraz občané také kladli na potřebu pravidelné a kvalitní péče o zeleň a květiny v okolí a vhodně zvolený povrch, který umožní zachování možnosti věnovat se na hřišti více druhům sportu. V neposlední řadě pak z diskuzí s místními vyplynulo, že je třeba zřídít vchod z Jiráskovy aleje.

Děkujeme všem dětem, dospělým i seniorům, kteří si vyhradili čas a na setkání dorazili! A co bude dál? Nyní se do plánování tohoto prostoru můžete zapojit i vy – a to skrze online ověřovací anketu, která je pro vás připravena za tímto QR kódem:



Anketu můžete vyplnit do 17. 6. 2024. Výsledky setkání a ankety pak sladíme a může začít příprava projektové dokumentace k rekonstrukci. A kdy se budete moci těšit na nové hřiště? Předpokládáme, že projekční práce budou zahájeny ještě v letošním roce, následně bude nutné získat povolení stavebního úřadu. Jedná se tedy o docela zdoluhavý proces. V roce 2025 bude získán nezbytný souhlas k realizaci a vlastní výstavbu pak plánujeme na rok 2026.

O každém dalším kroku vás budeme informovat na webu [www.strategieprodesitku.cz](http://www.strategieprodesitku.cz).

## PRACOVNÍ SKUPINY POSUNULY STRATEGICKÝ PLÁN OPĚT O KROK DÁLE

Aktualizace strategického plánu Desítky se přesouvá do další fáze – jednotlivá témata a oblasti prošly sítí pracovních skupin, složených z politického vedení, úředníků, odborníků, aktérů a veřejnosti – a to v pěti tematických blocích. Každá pracovní skupina se setkala hned dva-



krát, s časovým odstupem tří týdnů, aby vyhodnotila strategické cíle, jednotlivá opatření a jejich měřitelnost, ptali jsme se, jak občané poznají, že se v té či oné oblasti posouváme dál. Kreativní, ale i kritické diskuze probíhaly od 22. 4. do 15. 5. a výstupy nyní zpracováváme.

### TEMATICKÉ OBLASTI:

- řízení a správa městské části, strategický rozvoj, inovace
- sociální a zdravotní oblast, rodina, cizinci, bydlení, bezpečnost
- ekonomika, strategické investice, energetika, majetek městské části, památky
- školství, kultura, sport, volný čas
- územní rozvoj, životní prostředí, doprava

Svoji finální verzi bude mít strategický plán do konce roku 2024. Děkujeme všem, kteří se o strategický rozvoj naší městské části zajímají a kteří se jednání pracovních skupin zúčastnili, obzvláště občanům, kteří si vyhradili čas na debaty o směřování své městské části. Hlasu veřejnosti si vážíme, i proto jsme jednu ze skupin věnovali tomu, jak lépe sloužit občanům-klientům a jak se stát inovativnějším úřadem.

Jedině strategický rozvoj je udržitelný.

Veškeré informace naleznete na webu [www.strategieprodesitku.cz](http://www.strategieprodesitku.cz).

# STRAŠNICE: NOVÉ CHODNÍKY A MODERNIZACE VEŘEJNÝCH PROSTOR

V loňském roce se Odboru dopravy městské část Praha 10 podařilo využít plánované akce společnosti CETIN a.s. „Stavba sítě elektronických komunikací“. V koordinaci a za finanční spoluúčasti společností Pražská plynárenská Distribuce, a.s., Technologie hl. m. Prahy ve spolupráci s Technickou správou komunikací hl. m. Prahy, a.s., se během tří let obnoví v okolí ulice Starostrašnická povrch na většině chodníků.

V rámci celé akce dochází k opravě nebo výměně stávajících podtlučných sítí, případně dalších zařízení jednotlivých správců sítí. Při úpravě chodníkových ploch a parkovacích stání dochází k odstranění již značně poškozeného litého asfaltu, který bude nahrazen zámkovou dlažbou nebo drobnou mozaikou. Plochy parkovacích stání se dělají ze štípané žuly. Úpravy mají za cíl sjednotit šířku chodníkových ploch a použitím rozdílných materiálů viditelně oddělit komunikace pro pěší od parkovacích stání. Další významnou výhodou je konec s asfaltovými záplatami při opravách sítí.

V rámci stavebních úprav rovněž vznikají takzvané přířezy neboli prostory, kde se v úzkých částech chodníku mohou míjet chodci s vozíčkáři, kočárky nebo s osobami se sníženou pohyblivostí, a bezbariérové nájezdy na chodníky na nárožích křižovatek kvůli zajištění bezbariérového pohybu v území.

V roce 2023 byla takto opravena podstatná část ulice Krátké a ulice Nad Primaskou, letos se pokračuje v ulicích východně od ulice Starostrašnické a od ulice Pod Rapidem. Zbytek ulic by se měl renovovat v roce 2025.



Městská část počítá i s obnovou chodníků v ulici Starostrašnická. V minulých letech nechala zpracovat studii zahrnující obnovu ulice i veřejný prostor okolí metra Strašnická. V těchto dnech se připravuje výběrové řízení na zhotovitele dalších stupňů projektové dokumentace.

Jsme rádi, že se nám podařilo dosáhnout spolupráce všech subjektů a efektivně přistoupit k postupné revitalizaci nejenom chodníků, ale s nimi i celé čtvrti včetně budoucích úprav veřejných prostor v okolí metra Strašnická a rekonstrukce budovy základní školy V Olšinách.

Inscenovaná prohlídka Čapkovy vily

## ČAJ O PÁTÉ U ČAPKŮ

**Vila Karla Čapka**

3. 6.	14.00   15.00   16.00   17.00
10. 6.	14.00   15.00   16.00
12. 6.	14.00   15.00   16.00   17.00

vstupné základní 350,-  
zlevněné 250,-  
praha10.cz/cajopate

VRŠOVICKÉ DIVADLO MANA

PRAHA 10

2. ročník charitativní akce u příležitosti  
Mezinárodního dne povědomí o syndromu Dravetové  
konané pod záštitou primátora Hlavního města Prahy a starosty Prahy 10

VSTUPNÉ DOBROVOLNÉ NA CHARITATIVNÍ ÚČELY

23. 6. 2024 OD 13:00  
SPORTOVNÍ AREÁL GUTOVKA, PRAHA 10

EDDIE STOILOW    TEREZA BALONOVÁ  
kapela KRÁSY    BIBIBUM

step KLEPETO, CALIPSO, kouzelník, malování na obličej

Záchranáři z Blomal s.r.o. - prohlídka sanitního vozu, ukázky první pomoci

Zajímavosti od předních českých lékařů a vědců

Představení činnosti Společnosti E, Péče bez překážek a další ...

Moderuje: Markéta Danhelová Čepická a Michal Staný

Více informací na Facebook/udalosti/EpicanaFest nebo na Instagramu \*epicanafest\*

# Politické fórum

**Zuzana Lajksnerová / zastupitelka, Piráti P10**

Praha 10 chce v Malešickém parku postavit rozhlednu. Na návrh už vyspala architektonickou soutěž, předpokládané náklady jsou 60 milionů. Další náklady bude generovat údržba. Navíc pokud by rozhledna byla podle aktuálních trendů ze dřeva, je pravděpodobné, že cca za 10 let bude městská část muset vynaložit další náklady na její obnovu. A já se ptám, proboha proč rozhlednu? Ptal se někdo na názor lidí, kteří park reálně využívají? Malešickým parkem chodím s kočárkem skoro každý den a domnívám se, že rozhledna, z které bychom koukali z výšky na nedalekou spalovnu, tam opravdu nikomu nechybí. Spíš by bylo fajn něco udělat s vodními prvky, které v létě pravidelně zezelenají, a stávají se tak zdravotně závadnými pro děti, které se v nich cachtají. Ani nemluvě o tom, že rozhlednu městská část plánuje stavět v době, kdy nemá peníze na opravu vlastní radnice, na nová místa v MŠ a ZŠ, na opravu bytového fondu a další věci, které jsou důležitější než rozhledna. V zadání soutěže na rozhlednu ve věstníku veřejných zakázek stojí: „Cílem je realizovat „šperk – jednoduchý, funkční, krásný“. Umístít třešničku na dortu, kterým je již fungující Malešický park.“ Skoro to vypadá, že se Praha 10 chová jako hospodyně, která si jde kupovat prsten do zlatnictví a přitom jí padá dům na hlavu. PIRATI10.CZ

**Petr Kopecký / zastupitel, SPD, Trikolora a NK**

Každý člověk je rád poslem dobrých zpráv, a když se mu něco podaří. Klub SPD/Trikolora se od počátku svého působení v zastupitelstvu na Praze 10 snaží být věcnou, konzervativní a konstruktivní opozicí a pravidelně předkládáme věcné návrhy a vznášíme připomínky, a to jak na zastupitelstvu, tak ve výborech, tak i při jednáních s radními. Hned na prvním zasedání jsme nesouhlasili s navýšováním koeficientu daně z nemovitosti o 100% a dlouhodobě tuto daň považujeme za nemravnou a chceme její zrušení. To je však úkolem zákonodárců v parlamentu. Nyní se alespoň podařilo navrhnout pro příští rok v rámci zákonného limitu na minimum snížení cca o 15% proti letošnímu roku. Musí o tom ještě rozhodnout zastupitelstvo.

V pátek 7. a sobotu 8. června se uskuteční velmi důležité volby do Evropského parlamentu, které určí další směřování Evropy. Rozhodne se, zda „lod“ Evropa dál popluje k liberálnímu vodopádu federalizace Evropy, Green Dealu, migrační invazi, chudobě a zadlužování, válčení a podobným šílenostem, nebo zda otočíme kormidlo k její záchraně. Budete to mít ve svých rukách a nohách. Každý, kdo je soudný, vidí, co se v Evropě a ČR děje. Nebudeme nikoho přesvědčovat, koho má volit, věříme ve zdravý rozum. Nabízíme vám kvalitní program a kandidáty jediného opravdu opozičního parlamentního hnutí a spolupráci s přátelskými kluby v EP, národy v Evropě k její prosperitě a míru. Hodně štěstí...

**Tomáš Janík / zastupitel, VLASTA a STAN s podporou KDU-ČSL**

Praha 10 má Strategický plán udržitelného rozvoje na roky 2020 až 2030. K čemu slouží? K tomu, aby městská část věděla, jaké priority je potřeba realizovat, a následně to proaktivně a sebevědomě činila. Nyní jsme téměř v poločase jeho platnosti a to je vhodná doba pro jeho aktualizaci. Jak s ohledem k měnícím se vnějším okolnostem, jako je ruská agrese na Ukrajině a období pandemie, tak vzhledem k politickému rozhodování na úrovni městské části, hl. m. Prahy i Česka. Aktualizace se naplno odehrává v těchto týdnech, kdy se konají tematické pracovní skupiny za účasti široké skupiny odborníků,

úředníků a politiků, ale také občanů naší městské části, které jsme neopomněli přivzat. Cílem je zhodnotit, co se na Desítce více i méně daří a co by se mělo během dalších pěti let platnosti plánu stát. S výstupy pracovních skupin se bude dále pracovat a celý proces aktualizace bude ukončen v druhé polovině letošního roku. Vše je také průběžně projednáváno při veřejných jednáních Komise pro strategii Zdravého města a místní Agendu 21. Finální verze aktualizace bude veřejnosti představena před schvalováním zastupitelstvem. Tím by měla být zaručena široce vnímaná shoda na prioritách Prahy 10, která se ideálně bude zrcadlit v promyšleném a předvídatelném rozhodování vedení Desítky do budoucna.

**Vladimír Novák / zastupitel, ANO 2011**

Už vám přišel výměr daně z nemovitosti? Jen oproti loňskému roku platím(e) skoro 2x tolik. Marné sliby současné radnice na snížení koeficientu daně z nemovitých věcí na původní úroveň 2,5.

Rozpočet na rok 2024 přináší další zadlužení, konkrétně 239,4 milionu, ano – téměř ¼ miliardy korun! V květnu proběhl 1. ročník X RUN, kdy má P10 ambici realizovat sportovní akci s celopražským přesahem.

Určitě řada investic dává smysl, některé méně. To je k zamyšlení nejen pro pana místostarostu Šutku, ale i pro všechny radní. Není to zábava na dluh? Už Jaroslav Hašek uvádí v Dobrém vojáku Švejkovi: To se nám to hoduje, když nám lidi půjčují.

A co radnice? Proběhla její rekonstrukce, jak slíbovala koalice Vlasta? Ne, budova chátrá. Úřad se přestěhoval do půjčených prostor. Není od věci zmínit, že Praha 10 je s Prahou 4 téměř jediná MČ bez vlastní radnice. Tam tento svízeľ trvá již 13 let, což vyšlo už na 800 milionů, P4 je v nájemní pasti. Inflační doložka ročně zvedá nájem radnice o miliony, jen za loňský rok účet činil z původních 52 přes 73 milionů.

Nezapomínejme, že dluhy se musí splácet. Takováto rozhodnutí koalice MČ P10 (ODS a TOP 09, Vlasty a STAN s KDU-ČSL) s aparátem 1 starosty a 5 místostarostů budeme platit my, občané. Ať už na dani z nemovitosti, zvyšujících se městských poplatcích, nebo úlitbou developerům.

**Ondřej Počarovský / zastupitel, Společně pro Prahu 10**

Zbývá necelý měsíc do konce školního roku. Rád bych všem žákyním a žákům popřál, aby si ještě stihli známky na vysvědčení co nejvíce zlepšit. Na Desítce pro ně chceme prostředí škol neustále zlepšovat. Otevření nové Základní školy V Olšínách jde s těmito ambicemi ruku v ruce. Mám velkou radost z toho, že rekonstrukce školy zdárně pokračuje. První žáky přivítá už ve školním roce 2025/26. Rodiče a děti se tak mohou připravit na zápis už v dubnu příštího roku. ZŠ V Olšínách bude škola komunitního typu s kapacitou 250 dětí v třídách po 25 dětech.

Když jsme projekt připravovali, chtěli jsme, aby obyvatelé Desítky přijali školu „za svou“. Nechali jsme je hlasovat na Facebooku o novém logu školy. Musím uznat, že se ukázalo, že na Desítce mají lidé vkus. Zároveň jsme se v průzkumu Instant Research zeptali pražských rodičů, jak si představují ideální školu. 64 procent z nich se domnívá, že předpokladem kvalitní školy je pedagogický sbor. Proto na jeho složení na ZŠ V Olšínách budeme dbát. Stejně tak jsme se děti zeptali na jejich představy o ideální škole v soutěži. Mám opravdu radost z toho, jak kreativní máme na Desítce liheň talentů. Pevně věřím, že takové děti budou navštěvovat i ZŠ V Olšínách. Všechny informace o škole najdete na webu [www.zsvolsinach.cz](http://www.zsvolsinach.cz).

# PŘISTAVENÍ KONTEJNERŮ NA OBJEMNÝ ODPAD

Do kontejnerů lze odkládat výhradně domovní odpad objemného charakteru – nábytek, podlahové krytiny, kovové odpady, zdravotní keramika, zrcadla, lyže apod. Do kontejnerů nepatří nebezpečné odpady (vč. ledniček, monitorů, televizorů, autobaterií apod.), pneumatiky, bioodpady a stavební odpad. Kontejnery je zakázáno používat k odkládání odpadů z podnikatelské činnosti. K bezplatnému předání objemného odpadu (i nebezpečného) lze využít sběrné dvory hlavního města Prahy, např. v ul. U Plynárny, Teplárenská, Zakrytá, Perucká nebo Malešická č. 74. Ve sběrných dvorech je otevřeno v pondělí až pátek od 8.30 do 18.00 hodin a v sobotu od 8.30 do 15.00 hodin (v ul. Zakrytá do 18.00 hodin).

## TERMÍNY PŘISTAVENÍ

katastr	místo přistavení	datum	čas
Malešice	Cerhenická x Nad Vodovodem	1. 6.	8.00–12.00
Záběhllice	U Záběhlického zámku (v části ulice za č. o. 1)	1. 6.	10.00–14.00
Strašnice	Kounická x Černická	3. 6.	14.00–18.00
Strašnice	Přetlucká x Vyžlovská (u MŠ)	3. 6.	15.00–19.00
Strašnice	Ve Stínu x Na Výsluní	4. 6.	15.00–19.00
Strašnice	Běchovicá x Révová	5. 6.	14.00–18.00
Vinohrady	Vilová x Pod Rapidem	6. 6.	15.00–19.00
Záběhllice	Ryšánkova x Ve Slatinách	7. 6.	15.00–19.00
Michle	Popovická (proti Brtnické)	8. 6.	8.00–12.00
Vršovice	Omská x Murmanská	8. 6.	10.00–14.00
Vinohrady	Vlašimská x Bratří Čapků	10. 6.	14.00–18.00
Strašnice	U Trati x Na Spádu	10. 6.	15.00–19.00
Vršovice	U Roháčových kasáren x Novorossijská	11. 6.	15.00–19.00
Záběhllice	Na Vinobraní x Oty Pavla	12. 6.	14.00–18.00
Strašnice	V Rybníčkách (proti Šibřinské)	13. 6.	15.00–19.00
Malešice	Janderova x Chládkova	14. 6.	15.00–19.00
Strašnice	Dobročovicá x Slapská	15. 6.	8.00–12.00
Vinohrady	Chorvatská x Dykova	15. 6.	10.00–14.00
Záběhllice	Topolová x Jahodová	17. 6.	14.00–18.00
Záběhllice	Práčská 101 (parkoviště pod Jasminovou)	17. 6.	15.00–19.00
Vršovice	Ruská x Tolstého	18. 6.	15.00–19.00
Záběhllice	V Korytech x Jesenická	19. 6.	14.00–18.00
Michle	Za Sedmidomky x Pod Bohdalcem I	20. 6.	15.00–19.00
Záběhllice	Šafránová x Chrpová (okraj parku)	21. 6.	15.00–19.00
Vršovice	Kodaňská x Norská	22. 6.	8.00–12.00
Strašnice	Vrátkovská x Tuklatská	22. 6.	10.00–14.00
Strašnice	Přetlucká x Prusická	24. 6.	14.00–18.00
Vršovice	Rybalkova x Charkovská	24. 6.	14.00–18.00
Strašnice	Pod Strání (vedle č. o. 33)	24. 6.	15.00–19.00
Strašnice	Hostýnská (u školy)	25. 6.	15.00–19.00
Malešice	Heldova x Niederleho	26. 6.	14.00–18.00
Strašnice	Michelangelova (v proluce)	27. 6.	15.00–19.00
Strašnice	Mokřanská x Běžná (u tříděného odpadu)	28. 6.	15.00–19.00
Vršovice	Dukelská x Volyňská	29. 6.	8.00–12.00
Záběhllice	Tulipánová x Želivecká	29. 6.	10.00–14.00

# VYUŽIJTE BEZPLATNÝ SVOZ NEBEZPEČNÝCH ODPADŮ

## TRASA B (VINOHRADY, VRŠOVICE, MICHLE) – ÚTERÝ 18. ČERVNA

místo přistavení	čas
Chorvatská x Dykova	15.00–15.20
Ruská x Na Mičánkách x Vlašimská	15.30–15.50
Kodaňská x Žitomířská	16.00–16.20
Moskevská (č. 66) x Minská	16.30–16.50
Moskevská x Krymská	17.00–17.20
Sámova x U Vršovického nádraží	17.30–17.50
Připotční x Oblouková	18.00–18.20
Magnitogorská x Uzbecká	18.30–18.50
Osnická x Na Křivce	19.00–19.20
Elektrárenská x Nad Vršovskou horou	19.30–19.50

## TRASA E (STRAŠNICE, MALEŠICE) – STŘEDA 19. ČERVNA

místo přistavení	čas
Na Třebešíně x Nad Kapličkou	15.00–15.20
Nad Vodovodem x Hostýnská	15.30–15.50
Počernická x Přistoupimská	16.00–16.20
Káranská x Bydžovského	16.30–16.50
Rektorská x Bakalářská	17.00–17.20
Janderova x Chládkova	17.30–17.50
Černická x Kounická	18.00–18.20
Vrátkovská x Tuklatská	18.30–18.50
Názovská x Na Palouku	19.00–19.20

## TRASA A (ZÁBĚHLICE) – ČTVRTEK 20. ČERVNA

místo přistavení	čas
Záběhlická x Na Botiči	15.00–15.20
Na Vinobraní x Ve Slatinách (parkoviště)	15.30–15.50
Hyacintová x Břečťanová	16.00–16.20
Želivecká x Tulipánová	16.30–16.50
nám. Mezi Zahradkami x Podléšková x Chrpová	17.00–17.20
Ostružinová x Jahodová (parkoviště)	17.30–17.50
Sněženková x Mládežnická	18.00–18.20
Topolová x Jabloňová (u OD CII)	18.30–18.50
Jasminová (pod č. 33) x Přesličková	19.00–19.20
Mattioliho x Velenovského	19.30–19.50

## TRASA C (VRŠOVICE, STRAŠNICE) – ÚTERÝ 2. ČERVENCE

místo přistavení	čas
Vladivostocká x Krasnojarská	15.00–15.20
Jakutská x Volyňská x Dukelská	15.30–15.50
Litevská x Kubánské nám.	16.00–16.20
Na Hroudě x U Hráze	16.30–16.50
Srbinská x Svojetická	17.00–17.20
U Trati x Na Spádu	17.30–17.50
Nosická (u domu č. o. 20)	18.00–18.20
Saratovská (parkoviště) x Kralická	18.30–18.50
Nad Primaskou x Nad Olšinami	19.00–19.20

# ROSTLINNÝ BIOODPAD TŘÍDÍ PRAŽANÉ UŽ DO ČTYŘICETI TISÍC NÁDOB

Obyvatelé metropole uložili loni do hnědých nádob téměř 15 300 tun bioodpadu. Pro ty, kteří nevyužívají vlastní kompostéry, jsou tu hnědé nádoby na bioodpad, bio velkoobjemové kontejnery i sběrné dvory. Kuchyňské zbytky živočišného původu sem ale rozhodně nepatří.

Svoz bioodpadu si mohou obyvatelé metropole zatím nastavit, na výběr mají ze dvou variant. První je sezónní, který letos začal 25. března a skončí začátkem zimy. Vhodný je pro zahrádkáře a momentálně ho využívá cca 60 % držitelů hnědých popelnic. Druhou možností je celoroční svoz. Ten je doporučován hlavně domácnostem v bytových domech se stabilní produkcí rostlinného bioodpadu po celý rok. O hnědou nádobu si může požádat vlastník domu a za její poskytnutí a svoz již nepřiplácí.

## Pozor na zbytečné chyby při třídění

Při třídění je důležité nemíchat páte přes deváté. Do bioodpadu patří jen rostlinné zbytky. Listí, tráva, plevel, větvičky, rostliny, zbytky ovoce, zeleniny, čajové sáčky, kávová sedlina, zemina z květináčů, piliny, seno, sláma a podobně. Do bioodpadu by se nemělo vhadzovat pečivo, vejce, kosti, mléčné výrobky, maso, oleje, tuky, peří, chlupy, vlasy ani žádné obaly a sáčky. Nepatří sem ani podestýlka po domácích mazlíčcích, protože může být kontaminovaná patogeny a parazity, což znehodnotí obsah celé nádoby. Pro vkládání bioodpadu do hnědých nádob platí jiná pravidla než v případě vlastního kompostování, při kterém lze „zpracovat“ širší škálu biomateriálů.

Kromě klasických hnědých nádob přistavuje hlavní město pro občany i velkoobjemové kontejnery na bioodpad. Do nich mohou odložit to, co se do popelnic nevejde – velké množství listí, trávy, větvi ze stromů apod. Datum a místo přistavení BIO VOK v Praze 10 lze snadno dohledat na webu [Praha10.cz/odpady](http://Praha10.cz/odpady).

Dobře vytríděný bioodpad poslouží městským parkům v podobě kompostu. Rostlinné zbytky končí v kompostárnách.

Počet hnědých nádob na bioodpad v Praze je aktuálně 40 657.

Množství vytríděného bioodpadu od občanů ve sběrných nádobách v Praze:

2020: 4 995 tun / 2021: 6 435 tun / 2022: 12 846 tun / 2023: 15 265 tun

Obecné informace k bioodpadu:  
<https://bioodpad.praha.eu/>



## Reuse dny opět na Desítce

Stejně jako v posledních dvou letech i letos se můžete vypravit na náměstí před obchodním centrem Cíl v Záběhlicích na akci Reuse den, která se uskuteční v sobotu 8. 6. 2024. A co znamená „reuse“ a co se tam bude dít? Kratce řečeno – smyslem je umožnit lidem zbavit se věcí, které v domácnosti již dlouho jen zabírají místo, ale jsou stále funkční a nijak významně poškozené, a nabídnout je zdarma ostatním.

## Předcházení vzniku odpadů

Slovem reuse se rozumí opětovné použití a jedná se o jeden ze základních principů předcházení vzniku odpadů. Mezi další způsoby patří odmítnutí hromadění věcí, např. formou jejich sdílení, dále uskrovnění se ve svých potřebách, recyklování odpadů, které může každý v běžné praxi podpořit jeho odložením na příslušné místo sběru, a kompostování, které přispívá nejen k menší produkci bioodpadu, ale také ke zlepšení kvality půdy v místě bydliště (zahrada, předzahrádka, dvorek).

## Jak takový reuse den probíhá?

Akce vlastně může začít u každého doma – podíváme se a připravíme věci, které jsme dlouhodobě nepoužili, ale je škoda je vyhodit. Mnohé z toho, co považujeme již ve svém životě za neupotřebitelné, může najít svůj „druhý“ život u někoho jiného. Na tuto akci lze tedy takové věci přinést. Především se jedná o textilní výrobky, oblečení, boty, tašky, ručníky, lůžkoviny, ale také hračky, sportovní a kuchyňské potřeby, dekorativní předměty, nádobí, knihy, květiny, nábytek. Organizátoři všechny přinesené předměty vytrídí, zaevidují, v prostoru, kde se akce koná, je přehledně rozmístí a nabídnou k volnému odebrání. Součástí budou vzdělávací přednášky a workshopy pro děti i dospělé, kde si účastníci vyzkouší přeměnu odpadní věci na něco užitečného.

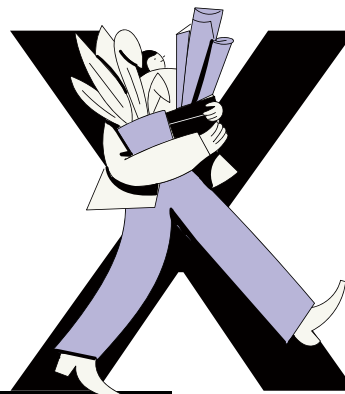
## Reuse přispěje dobré věci

Akce bude současně benefiční. Dobrovolné vstupné poputuje vybranému neziskovému projektu, jehož název bude v místě uveden. Zbýlé předměty najdou své využití např. v organizacích zabývajících se charitativním sběrem textilu, v nábytkové bance či v knihobudkách.

Desátkový Reuse den připravila radnice Prahy 10 za finanční podpory hlavního města Prahy. Organizaci zajistí sdružení Swap Prague, které u nás patří mezi průkopníky reuse akcí.

Reuse den v Záběhlicích

# DEJTE VĚCEM DRUHOU ŠANCI!



so 8. 6. | 11.00–17.00

prostranství před OC Cíl | ul. Topolová

PRAHA  
PRAHA  
PRAHA  
PRAHA

SWAP | workshopy | přednášky | občerstvení

Přineste hračky, knihy, textil, drobný nábytek, květiny, nádobí, sportovní pomůcky či dekorativní předměty, které druhé potěší. Sami si naopak vyberte něco „nového“ pro sebe! | Vstupné dobrovolné > na podporu místní charitativní organizace

PRAGUE SWAP

X  
PRAHA 10

# KAREL HAJNIŠ 1930–2010

6. června 2024 uplyne 94 let od narození slavného antropologa, spisovatele a pedagoga, univerzitního profesora Karla Hajniše. V roce 1956 vystudoval Biologickou fakultu UK (nynější Přírodovědecká fakulta Univerzity Karlovy). Na ní pracoval již od roku 1955 a vydržel tam celých čtyřicet let, tedy až do roku 1995. V letech 1967 a 1968 byl na studijním pobytu ve Spolkové republice Německo na univerzitách v Mohuči a Kielu. Kromě toho se účastnil řady studijních pobytů v dalších zemích – v Bulharsku, Sovětském svazu, Kanadě, Polsku, Maďarsku, Jugoslávii, Chorvatsku a Rakousku. Byl členem České společnosti antropologické, anatomické, obezitologické a demografické. Dále byl členem Společnosti pojivových tkání, Lékařské společnosti

JEP a Společnosti Národního muzea v Praze. Nelze nezmínit ani některé zahraniční společnosti – Deutsche Gesellschaft für Anthropologie, European Association of Anthropology nebo International Association of Biology.

Napsal více než 300 příspěvků do odborných periodik. Publikoval řadu knih a podílel se na vydání dalších. Napsal například knihu Antropologický výzkum pohřebišť na libickém hradisku (1964), s kolektivem autorů pracoval na díle ABC člověka (1977), s Jiřím Tomislavem Novákem na publikaci (**po-kračování v tajence**) (1984) a s Jaroslavem Brůzkem a Vladimírem Blažkem na knize Růst českých a slovenských dětí (1989).

POMŮCKA: ANEXE, AXOLOTL, KYPA, NANA, OMŠENÍ, XUL	SEVERSKÉ ZVÍŘE	LETALITA	PANOVNICKÝ STOLEC	NÁZEV PÍSMENE X	X PRAHA 10	MECHOVÝ POROST	PYŠNÝ PTÁK	PŘIVLAST- NOVACÍ ZÁJMENO	NEJLEPŠÍ JAKOST	POPULÁRNÍ TRAMPSKÁ KAPELA 70. LET	X PRAHA 10	VODNÍ DRÁČEK	HLUPÁK	INIC. ZPĚVAČKY LANGE- ROVÉ
ÚSKOKY					ODBOURNÍK NA OPTICKÉ PŘÍSTROJE						FILIPÍNSKÝ KMEN			
LETMÝ POHLED					KYNOUT NA POZDRAV ČÍNSKÉ JEZERO						MĚSÍC MAYSKÉHO KALENDÁŘE MÍSTO U DOMU			
1. DÍL TAJENKY									TOPIVO SLOVENSKY VE					KNIŽNÍ ZÁPOR
X PRAHA 10	MPZ TUNISKA POUZE (NÁREČNĚ)			EINSTEI- NOVY INICIÁLY POHYB KYVADLA			JIHOVÝ- CHOD (ZKR.) FRAN- COUZSKÁ ŘEKA			ŽENSKÉ JMÉNO ANGL. NÁCTILETÍ				
NÁZEV HLÁSKY N			BIOGRAF POBOUŘIT					NEVOLNÍCI ELEK- TRICKY NABITÁ ČÁSTICE						
DOUPATA					SLOVENSKY IROVÉ 100 M2				ANGL. JÍST VELBLOUD JIŽNÍ AMERIKY			ITALSKÉ SIDLO	ZLOČINEC	
HŘANÁ VYSOKOU KARTOU						BRATR SVATÉHO VÁCLAVA KÓD NĚMECKA								
PODNIKOVÉ ODDĚLENÍ				INIC. HUDEBNÍKA DRAGOUNA SOUBORY DEVĚTI HRÁČŮ			ZOLŮV ROMÁN SKLADY SENA					KÓD KOSTARIKY 3. DÍL TAJENKY		
X PRAHA 10	FORMA SCÉNIC- KÉHO TANCE	CHEM. ZN. ZINKU NÁSILNÉ PŘIPOJENÍ CIZÍHO ÚZEMÍ		NĚMECKÉ ZÁJMENO NÁS BYVALÝ BĚŽEC NA LYŽÍCH				INIC. HERCE SUCHÁNKA MOJI			KUS LEDU BUFET S RYCHLÝM OBČER- STVENÍM			
MÍČ					JMÉNO DESTINNOVÉ OBEC V OKRESE PELHŘIMOV					LEPIDLO (ZAST.) PODPIS ANONYMA				
NEOZNA- ČENÝ JMÉNEM									SLOVENSKÝ ZÁPOR TYP BATERÍ				ŠPIČATÝ KONEC TKANINY	ZNAČKA ELEKTRO- SPOTŘE- BIČŮ
2. DÍL TAJENKY								VEŘEJNÉ OZNÁMENÍ CHEM. ZN. RUBIDIA						
ANGL. VÝCHOD					SLOVENSKY JIKRA					STLOUCI NĚCO DOHRO- MADY				
SESTRA MOJÍ MATKY					KIKS					BARVÍŘSKÁ KÁD				

Správné znění tajenky nám zašlete e-mailem ([redakce@praha10.cz](mailto:redakce@praha10.cz)), nebo poštou (Desítka, měsíčník městské části, Vinohradská 3218/169, 100 00 Praha 10) do 20. června 2024. Nezapomeňte uvést svou adresu, telefonní číslo či jiný kontakt. Tři vylosovaní výherci od nás obdrží knihu. Tajenka z minulého čísla zní „dílo Největší z Pierotů“. Knihu za správnou odpověď od nás dostanou: Jitka Svobodová z Malešic, Jiří Kameník ze Záběhlic a Václav Krejčíř ze Strašnic.

## řádková inzerce

Rozvodový advokát a mediátor Libor Krejčí [www.makrejci.cz](http://www.makrejci.cz)

P10/6/24/OKP/1382

! ODVOZ STARÉHO NÁBYTKU NA SKLÁDKU ! Vyklízíme sklepy, byty, pozůstalosti atd. Sami naložíme a odvezeme nepotřebné věci za rozumnou cenu. Tel.: 773 484 056

P10/6/24/OKP/1385

Koupím byt v Praze 10, přímo od majitele. Tel.: 604 617 788

P10/6/24/OKP/1985

OPRAVA ŽALUZÍ – VÝMĚNA VODICÍCH LANEK – NOVÉ ŽALUZIE – SÍŤ PROTI HMYZU – SEŘÍZENÍ OKEN. Tel.: 733 720 950, [pavel.janci@email.cz](mailto:pavel.janci@email.cz)

P10/6/24/OKP/2007

Pedikúra a masáže, vše u vás doma. Tel.: 603 440 480

P10/6/24/OKP/0222

Trápí vás počítač? Počítejte s námi! Provádíme čištění, zrychlení, instalace, opravy, vzdálenou pomoc, obnovu dat, doučování a kurzy. Pronajímáme zasedací místnost. Volejte 731 732 737, Ruská 1343/200. Těšíme se na vás. Váš itcan.cz.

P10/6/24/OKP/0386

Jsmo truhlářská firma na Praze 10, která vyrábí na zakázku dřevěný nábytek. Vybavujeme byty a domy. Přizpůsobíme se jakémukoliv stylu dle přání zákazníka. Pro naše zákazníky navrhujeme interiéry a zpracováváme vizualizaci. Naše webové stránky: [www.mamaisoninteriors.cz](http://www.mamaisoninteriors.cz), [www.styl-cicu.cz](http://www.styl-cicu.cz), tel.: 603 525 938, e-mail: [tibor.cicu@seznam.cz](mailto:tibor.cicu@seznam.cz)

P10/6/24/OKP/0588

Provádím zednické a malířské práce, obklady, dlažby a další práce dle domluvy. Tel.: 721 757 399

P10/6/24/OKP/0765

Digitalizujeme Vaše vzpomínky! Zachovejte cenné rodinné nahrávky (promoce, svatby aj.), VHS, audiokazety, CD, DVD a diapozitivy. Ceny již od 3 Kč/min. Volejte 731 732 737. Váš itcan.cz.

P10/6/24/OKP/0809

RE/MAX

Central

Záběhlická 3159/65

Praha 10 Michle, 106 00

T: +420 724 601 255

T: +420 792 646 824

E: [central@re-max.cz](mailto:central@re-max.cz)

[www.remax-central.cz](http://www.remax-central.cz)



### KOUPĚ, PRODEJ, PRONÁJEM

- Tým špičkových makléřů
- Sídlo na Praze 10 (naproti Hamrspanu)
- Působnost po celé ČR



Poradenství a cenová analýza **ZDARMA!**

CENA - RYCHLOST - BEZPEČNOST



RE/MAX  
Central

SKENUJ MĚ!



## ČESKÁ ENERGETICKÁ PORADNA

### NOVĚ OTEVŘENÁ KANCELÁŘ

- ÚT, ST, ČT | 9:00-17:00  
OSOBNÍ SCHŮZKY U NÁS PO DOHODĚ S KONZULTANTY
- TEL | +420 734 888 775
- E-MAIL | [INFO@CEPOR.CZ](mailto:INFO@CEPOR.CZ)
- WEB | [WWW.CESKAENERGETICKAPORADNA.CZ](http://WWW.CESKAENERGETICKAPORADNA.CZ)
- PRAHA 4 | ŽELETAVSKÁ 1525/1

# POMÁHÁME BYTOVÝM DRUŽSTVŮM

#### Poradenské centrum

**ČESKÁ ENERGETICKÁ PORADNA** Vám nabízí bezplatnou pomoc. Věříme, že informované rozhodování v oblasti energetiky může vést k významným změnám, nejen na úrovni jednotlivých domácností, ale i celého města. Naše pomoc je určena převážně pro předsedy bytových družstev, společenství vlastníků jednotek či střední investory v oblasti bytové výstavby, v oblasti průmyslu či terciálních služeb, kteří připravují rekonstrukce anebo novostavby. Pošlete nám písemně Váš dotaz anebo si u nás sjednejte schůzku s našim energetickým poradcem. Umíme Vám pomoci kvalifikovanou radou z oblasti energetiky a související legislativy.

#### ČESKÁ ENERGETICKÁ PORADNA

se snaží nabídnout řešení a poradenství, které odpovídá aktuálním potřebám a zároveň dbá na budoucnost. Chceme, aby obyvatelé Prahy měli k dispozici nejlepší možné informace a mohli se tak rozhodnout pro energetické řešení, které je pro ně nejlepší. Ať už jde o moderní metody vytápění, obnovitelné zdroje nebo inovativní technologie, naše poradna je zde, aby podpořila každého, kdo hledá cestu k udržitelné budoucnosti.

## VSTUPE DO SVĚTA AV MEDIA

### RECEPČNÍ / ASISTENT(KA)



Máš organizační schopnosti, duchapřítomný přístup a řešíš věci s úsměvem? Nebojíš se komunikovat a klient je pro Tebe na prvním místě? Pokud ano, pak je naše nabídka pro Tebe ta pravá.

### HR ASISTENT(KA)



Do HR týmu hledáme pozitivně naladěnou osobnost se zkušenostmi v interním HR, která se nebojí pracovat v prostředí neustálých změn.

V případě zájmu, zašlete svůj životopis :  
[kariera@avmedia.cz](mailto:kariera@avmedia.cz)

Placená inzerce - P10/6/24/OKP/0840

# LÉTO NA HOSTÍKU

VŠE CO V LÉTĚ POTŘEBUJETE  
NA JEDNOM MÍSTĚ



Placená inzerce - P10/6/24/OKP/0089



## ČESKÁ ENERGETICKÁ PORADNA

### NOVĚ OTEVŘENÁ KANCELÁŘ

- ÚT, ST, ČT | 9:00-17:00  
OSOBNÍ SCHŮZKY U NÁS PO DOHODĚ S KONZULTANTY
- TEL | +420 734 888 775
- E-MAIL | [INFO@CEPOR.CZ](mailto:INFO@CEPOR.CZ)
- WEB | [WWW.CESKAENERGETICKAPORADNA.CZ](http://WWW.CESKAENERGETICKAPORADNA.CZ)
- PRAHA 4 | ŽELETA VSKÁ 1525/1

# POMÁHÁME SPOLEČENSTVÍ VLASTNÍKŮ

### Poradenské centrum

**ČESKÁ ENERGETICKÁ PORADNA** Vám nabízí bezplatnou pomoc. Věříme, že informované rozhodování v oblasti energetiky může vést k významným změnám, nejen na úrovni jednotlivých domácností, ale i celého města. Naše pomoc je určena převážně pro předsedy bytových družstev, společenství vlastníků jednotek či střední investory v oblasti bytové výstavby, v oblasti průmyslu či terciálních služeb, kteří připravují rekonstrukce anebo novostavby. Pošlete nám písemně Váš dotaz anebo si u nás sjednejte schůzku s našim energetickým poradcem. Umíme Vám pomoci kvalifikovanou radou z oblasti energetiky a související legislativy.

### ČESKÁ ENERGETICKÁ PORADNA

se snaží nabídnout řešení a poradenství, které odpovídá aktuálním potřebám a zároveň dbá na budoucnost. Chceme, aby obyvatelé Prahy měli k dispozici nejlepší možné informace a mohli se tak rozhodnout pro energetické řešení, které je pro ně nejlepší. Ať už jde o moderní metody vytápění, obnovitelné zdroje nebo inovativní technologie, naše poradna je zde, aby podpořila každého, kdo hledá cestu k udržitelné budoucnosti.