

# **PERSPEKTIVY VÝVOJE OBYVATELSTVA MĚSTSKÉ ČÁSTI PRAHA 10 NA OBDOBÍ 2012–2035**

**Východiska, předpoklady a základní výsledky prognózy**

RNDr. Boris Burcin, Ph.D.

RNDr. Tomáš Kučera, CSc.

Praha, 2012

## Úvodem

Předkládaná prognóza je plnohodnotnou aktualizací prognózy obyvatelstva m. č. Praha 10 zpracované ve druhém pololetí roku 2010. Plnohodnotná znamená, že do nových scénářů a na jejich základě zpracovaných prognostických kalkulací byly zapracovány nejenom vývojové změny jednotlivých složek populační reprodukce, tedy porodnosti, resp. plodnosti, úmrtnosti, imigrace a emigrace, ale také to, že byla použita zcela nová pohlavní a věková struktura obyvatel (k 31. 12. 2011) odvozená bilanční metodou z analogické struktury zjištěné k datu sčítání v roce 2011 (k 26. 3. 2011). U prognózy z roku 2009 byla použita demografická struktura (k 31. 12. 2008) logicky poplatná výsledkům předcházejícího sčítání z roku 2001 (k 1. 3. 2011) a mezilehlých bilancí. Rozdílná časová vzdálenost obou struktur od výchozích sčítání hovoří z hlediska kvality dat ve smyslu jejich spolehlivosti všeobecně ve prospěch výchozí demografické struktury použité při tvorbě současné prognózy.

Důležitým momentem sestavení nové prognózy byla také skutečnost, že jsme měli k dispozici o tři roky delší časové řady údajů o narozených, zemřelých a stěhujících se, než v roce 2009. Navíc období 2009–2011 charakterizují nové sociálně ekonomické podmínky reprodukčního vývoje, významně odlišné od předchozích, relativně plynule se měnících podmínek, které vedly k poměrně zřetelným trendům ve vývoji hodnot řady základních demografických ukazatelů. Poslední léta tak představují jistou vrstvu diskontinuity předcházejícího vývoje. Ta pak přirozeně zvětšuje neurčitost odhadů perspektivního vývoje dotčených parametrů. Tato poznámka se týká především migrace, jejíž poslední vývoj poznamenaly zásadní změny na trhu práce nejen v Praze a v ostatních částech republiky, ale do jisté míry i za jejími hranicemi. Stranou však nezůstala ani plodnost, jejíž intenzita po letech nepřehlédnutelného vzestupu v posledním období opakovaně poklesla. Jedinou prognostickou jistotou tak zůstala úmrtnost, kterou dosavadní sociálně ekonomické změny nevychýlily z dlouhodobého směřování jejího vývoje. To charakterizují víceméně pravidelné přírůstky naděje dožití při narození i v dalších věkových hladinách.

Za daných informačních podmínek a nastíněného vývoje jsme udělali vše pro to, aby dále předložené detailní výsledky demografických analýz a zejména pak prognózy mohly sloužit jako kvalitní podklad pro rozhodování v záležitostech dotýkajících se obyvatel m. č. Praha 10. Jsme přesvědčeni, že zejména výsledky prognózy mohou patřit mezi východiska prognostických úvah o vývoji řady jiných, nedemografických charakteristik obyvatelstva, stejně jako celých reálných systémů s obyvatelstvem bezprostředně spojených. Tyto úvahy jsou z pohledu demografie považovány za prognózy odvozené. Předmětem odvozených prognóz mohou být nejrůznější sociální nebo sociálně demografické struktury (např. domácnosti či rodiny), potřebné kapacity veřejných zařízení či poskytovaných služeb, zaměstnanost a situace na trhu práce, příjmy a výdaje veřejných rozpočtů, technická a bytová infrastruktura, chování spotřebitelů a marketingové strategie, objem a struktura nabízených komerčních služeb, produkce spotřebního zboží, apod.

Předkládaná demografická studie, obdobně jako ta předcházející z roku 2009, si vytyčila za cíl zjistit aktuální parametry populačního vývoje městské části Praha 10 a prezentovat prognostické odhady změn početního stavu a pohlavní a věkové struktury obyvatelstva tohoto administrativního celku. Tvoří ji dvě oddělené části, textová a tabulková. Textová část je rozdělena do dvou základních částí – analytické a prognostické, a jsou v ní v ucelené podobě představeny, diskutovány a přehledně prezentovány hlavní výsledky našeho zkoumání uvedené problematiky. Tabulková část pak v základním detailu i ve standardních agregacích prezentuje výsledky všech tří variant vytvořené demografické prognózy. Kompletní výstupy studie jsou k dispozici také v elektronické podobě. Tiskem jsou vydávány dva kompletní soubory sestávající z obou uvedených částí předkládané studie.

Autoři studie děkují pracovníkům Oddělení informačních služeb Krajská správa ČSÚ v hl. m. Praze za účinnou spolupráci při přípravě vstupních datových souborů a Úřadu městské části Praha 10 za účinnou a operativní spolupráci při zajištění potřebných dat a dalších nezbytných informací v průběhu zpracování předkládané prognostické studie.

### Aktuální rámce populačního vývoje

Populační vývoj České republiky, jejích regionů a měst doznal v posledních letech zásadních změn. Přestože některé základní vývojové trendy přetrvávají již více než dvě desetítky let (například pokles celkové úmrtnosti), jiné se mění a jsou nahrazovány zcela novými směry vývoje, z nichž některé nabírají diametrálně odlišnou orientaci. Zde jako příklad může posloužit relativně recentní obrát ve vývoji úmrtnosti celkové plodnosti. V posledních letech se také zásadním způsobem změnil charakter migrace. Nejde přitom jen o výsledné objemy a struktury migračních proudů. Nezanedbatelně byly modifikovány také jejich směry. Tyto a mnohé další změny jsou především reakcí na vývoj prostředí, ve kterém se reprodukce odehrává, a jeho jednotlivých složek. Přitom změny prostředí pozorované po roce 2008 jsou v důsledku projevů ekonomické recese z hlediska většiny sledovaných parametrů významné nebo velmi významné.

K aktuálně nejvýznamnějším změnám sociálně ekonomického prostředí v uplynulém desetiletí patřil v první řadě vstup země do Evropské unie. Ten naši zemi dovedl k všeobecné akceleraci ekonomického a tím do značné míry i sociálního růstu. Členství České republiky v Unii ve své úvodní fázi jednoznačně působilo ve směru růstu životní úrovně obyvatelstva a zvyšovalo jeho důvěru v budoucnost. Důvěra v budoucnost asociující se v našem kulturním prostředí především s vývojovou stabilitou je přitom jedním z podstatných faktorů stability vlastního procesu populační reprodukce i jeho jednotlivých komponent. Migraci pak ovlivnilo i ohlášené přistoupení naší země k Schengenské dohodě a následně pak také postupné začleňování se do prostoru zahrnujícího signatářské země. V posledním úseku sledovaného období se do pozorovaného režimu reprodukce obyvatelstva a jeho demografických struktur výrazněji promítly přetrvávající ekonomické obtíže a s nimi spojený růst nejistoty ovlivňující život stále větší a dnes již rozhodující části společnosti.

Popsané reálné změny se nevyhnuly ani hlavnímu městu Praze a jeho územním součástí a jejich obyvatelstvu, přestože či právě proto, že Praha zaujímá výsadní postavení mezi regiony nových členských zemí Evropské unie z titulu dosažené úrovně ekonomického rozvoje i svého klíčového postavení v ekonomickém systému České republiky. Přitom všechny významné populační změny pozorované na úrovni hlavního města jako celku probíhají v současnosti prakticky ve všech jeho částech, m. č. Praha 10 nevyjímaje.

Městská část Praha 10 má ve svých správních hranicích k dispozici relativně rozsáhlé rozvojové plochy pro novou bytovou výstavbu. Je proto téměř jisté, že bytová výstavba v rozsahu podstatném pro populační vývoj v daném územním rámci bude pokračovat i v dalších letech a poznamená jak počet, tak především demografickou strukturu obyvatelstva této městské části. Její souhrnný efekt však bude patrně rozložen do podstatně delšího časového období, než vyplývalo z plánů a představ o bytové výstavbě v závěru stavebního boomu první téměř celé dekády po roce 2000. Zároveň není vůbec jisté zda dnes již přesycený trh s bydlením by byl schopen absorbovat veškerou produkci bytové výstavby uvažovanou v období příštích zhruba dvaceti let. Přesto můžeme se značnou dávkou určitosti tvrdit, že to bude především migrační výměna obyvatelstva vázaná v podstatné míře na novou bytovou výstavbu, co poznamená budoucí vývoj početního stavu a pohlavně věkové struktury obyvatelstva m. č. Praha 10 a tím i rozsah a strukturu jejich nároků na veřejné služby.

Budoucí populační vývoj tak bude výrazně determinovat změny kapacitních požadavků a možností zejména v oblasti předškolní výchovy a základního školství, a do značné míry také v oblasti zdravotnictví a sociálních služeb, jejichž adresáty jsou určité věkové skupiny obyvatel a jmenovitě pak senioři. Bude tak i nadále platit, že má-li být usměrňování společenského vývoje jako celku i vývoje jeho jednotlivých složek efektivní, musí probíhat v dostatečném předstihu a mělo by být náležitě promyšleno

a plánováno. Jedním z nejdůležitějších podkladů pro tuto činnost jsou právě výsledky předkládané populační prognózy, které představující realistické, vědecky podložené představy o budoucím vývoji početního stavu a pohlavní a věkové struktury obyvatelstva daného území. Proto očekáváme, že předkládaná prognostická studie přispěje stejně jako předcházející prognóza k rozšíření prostoru pro racionální úvahy a diskuse o možnostech řešení strategických otázek, které významněji souvisí s populačním vývojem m. č. Praha 10.

### Vstupní metodické a terminologické poznámky

Demografický vývoj reprezentovaný změnami početní velikosti a věkové struktury obyvatelstva je určován porodností, úmrtností a v případě menších a migračně otevřených územních celků, k nimž správní území m. č. Praha 10 jednoznačně patří, také a zejména stěhováním v obou směrech, jak do území i z něho ven. Stěžejní postavení migrace, která je z důvodu značné komplexity své podmíněnosti nejobtížněji prognózovatelným populačním procesem, vytváří spolu s relativně malou početní velikostí sledované populace poměrně složitou prognostickou situaci. Na druhé straně prognostickou činnost podpořila dostupnost demografických údajů za hl. m. Prahu a m. č. Praha 10 v potřebném detailu. Tyto údaje včetně nejnovějších, předběžných údajů za první čtvrtletí roku 2012 poskytl Český statistický úřad.

Existující informační podmínky našly odraz v přístupu k řešení zadaného úkolu a ve výběru použitých metod. Při prognostické činnosti byly opět důsledně respektovány hlavní mezinárodně přijaté zásady a metodická doporučení vázaná pro tvorbu populačních prognóz. Jelikož obyvatelstvo m. č. Praha 10 patří k populacím relativně málo početným, staly se podstatným vodítkem při analýze a prognózování jeho vývoje některé aktuální poznatky a prognostické představy o demografickém vývoji na úrovni vyšších územních celků, jmenovitě České republiky a zejména hl. m. Prahy. Jedním ze základních východisek zpracování studie bylo vyhodnocení předpokladů a výsledků prognóz vývoje obyvatelstva některých jiných městských částí Prahy, stejně jako řady obcí, regionů a Česka jako celku vytvořených stejným autorským kolektivem v uplynulých bezmála dvaceti letech.

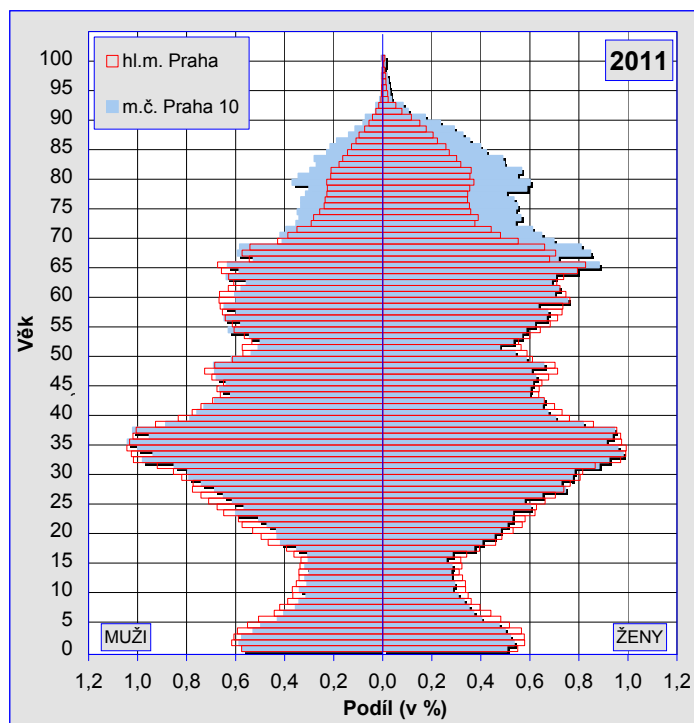
Při sestavení předložené prognózy byla použita klasická kohortně-komponentní metoda, jejíž princip spočívá v pojímání procesu populační reprodukce jako souhrnného procesu tvořeného čtyřmi relativně autonomními dílčími procesy neboli složkami reprodukce: porodností (plodností), úmrtností, imigrací a emigrací ve vztahu ke sledovanému území, a v samostatném přístupu k prognózování vývoje každé z nich. Dílčích prognostické předpoklady formulované na třech úrovních, obecné, týkající se vývoje prostředí, v němž se reprodukce odehrává, agregátní, dotýkající se především vývoje hodnot souhrnných ukazatelů, a elementární, která představuje úroveň parametrů projekčního modelu a proměnných veličin, z jejichž hodnot jsou hodnoty těchto parametrů snadno odvoditelné, jsou v dalším kroku aplikace uvedené metody transformovány do hodnot parametrů odpovídajícího projekčního modelu. Souhrnná prognóza pak vzniká opakovanou aplikací daného projekčního modelu, kdy v jednoletém kroku projekce jsou na odpovídající pohlavní a věkovou strukturu obyvatelstva aplikovány získané specifické intenzity plodnosti, úmrtnosti a vystěhování a očekávané počty přistěhovalých v analogickém členění podle pohlaví a věku. Tímto způsobem jsou postupně získány počty žijících mužů a žen podle jednoletých věkových skupin ke konci každého kalendářního roku období prognózy.

Těžiště práce na prognóze vývoje obyvatelstva správního území m. č. Praha 10 opětovně spočívalo v řešení tří základních problémových okruhů: (a) v určení výchozích věkových struktur, (b) v nalezení základních tendencí a vhodných analogií vývoje a (c) v prognostickém odhadu uvedených složek reprodukce obyvatelstva. Výsledná prognóza byla sestavena s použitím programového vybavení vytvořeného autory studie.

V textu studie se opakovaně objevují některé odborné termíny, například názvy základních agregátních charakteristik intenzity dílčích reprodukčních procesů: míra úhrnné plodnosti (zkráceně „úhrnná plodnost“), naděje dožití při narození a migrační saldo. Úhrnná plodnost vyjadřuje počet živě narozených dětí připadající na jednu ženu za celé její reprodukční období (15–49 let) za předpokladu, že by plodnost po celou tuto dobu a ve všech věkových skupinách zůstala na stejné úrovni jako v daném kalendářním roce nebo jinak vymezeném časovém úseku. Naděje dožití při narození je průměrná doba prožitá jedincem z dané populace za předpokladu, že by byl v průběhu celého svého života vystaven intenzitám úmrtnosti odpovídajícím intenzitám úmrtnosti podle věku zaznamenaným v daném kalendářním roce či jinak definovaném období. Migrační saldo představuje rozdíl mezi počtem přistěhovalých a vystěhovalých osob, ať již celkem nebo v členění podle pohlaví a věku migrantů.

## VYMEZENÍ SLEDOVANÉ POPULACE

Zadání objednatele vymežilo sledovanou populaci územně, a to jako obyvatelstvo ve smyslu aktuální statistické definice žijící ve správním území m. č. Praha 10. Městská část Praha 10 má rozlohu 18,5 km<sup>2</sup> a patří tak mezi středně velké části hl. m. Prahy. Území městské části Praha 10 tvoří katastrální území Vršovice, a větší či menší části katastrálních území Vinohrady, Strašnice, Malešice, Hrdlořezy, Hloubětín, Záběhlice, Michle a Žižkov. Podle výsledků oficiální bilance obyvatelstva ČSÚ žilo na tomto území k 31. prosinci 2011 celkem 108 998 obyvatel, z toho 51 663 (47,4 %) mužů a 57 335 (52,6 %) žen. Za deset let a deset měsíců, které dělí uvedené referenční datum od posledního sčítání tak počet obyvatel vzrostl o necelých 0,4 tis. (zhruba o 0,4 %). Na rozdíl od celé Prahy, počet obyvatel které v uvedeném období vzrostl o 72,6 tis. (6,2 %) osob, se tak početní stav obyvatelstva m. č. Praha 10 mezi sčítáními prakticky nezměnil. V průběhu intercenzálního období však ve skutečnosti obyvatelstvo městské části nejprve bilančně o více než tři tisíce osob rostlo a po té bezmála stejný počet osob ztratilo.



**Obr. 1: Výchozí věková struktura obyvatelstva m. č. Praha 10 ve srovnání s věkovou strukturou obyvatelstva hl. m. Prahy (k 31. 12. 2011)**

## VSTUPNÍ DEMOGRAFICKÁ INFORMACE

Výchozí pohlavní a věková struktura obyvatelstva byla plně převzata z oficiálních bilancí. Český statistický úřad poskytl pro účely této studie detailní strukturu obyvatelstva podle pohlaví a jednotek věku s tím, že poslední z nich (obr. 1), vztahující se k 31. 12. 2011, byla použita jako výchozí pro souhrnné prognostické výpočty, čímž se rok 2011 stal zároveň prahovým rokem prognózy.

Další potřebné demografické údaje, konkrétně počet a struktura zemřelých, přistěhovalých a vystěhovalých podle pohlaví a věku stejně jako počet a struktura živě narozených podle věku matky byly převzaty z běžné evidence demografických událostí zpracovávané taktéž Českým statistickým úřadem. Analytické ukazatele za m. č. Praha 10 přitom byly počítány za jednotlivé kalendářní roky období 2002–2011.

### Obecné podmínky a předpoklady analýzy a prognózy vývoje obyvatelstva

Plnohodnotná analýza aktuálního populačního vývoje je v případě zadaného územního celku proveditelná pouze s určitými obtížemi. Důvodem v tomto případě nejsou chybějící nebo nedostatečně spolehlivé strukturální údaje umožňující výpočet demografických ukazatelů v potřebném detailu a dostatečně dlouhých časových řadách, ale především nižší počty událostí, které jsou primárně dány relativně malou početní velikostí zkoumané populace m. č. Praha 10. Z důvodu menších četností vykazují časové řady hodnot většiny ukazatelů významně menší stabilitu za městskou část než za vyšší územní celky. Proto mnohé vývojové trendy objektivně existující na úrovni m. č. Praha 10 mohou našemu pozorování zůstat skryty za náhodnými prvky vývoje. Na druhé straně je možné si učinit z dostupných informací a jejich porovnání s údaji za populačně větší celky alespoň rámcovou představu o aktuální úrovni intenzity a interní struktuře jednotlivých procesů v celcích typu a velikosti m. č. Praha 10. Proto se řešení zadané úlohy opětovně neobešlo bez poměrně širokého uplatnění principu analogie již ve vlastní fázi analýz, nehledě na skutečnost, že tento princip je obvykle uplatňován až ve fázi prognostické. To však platí pouze pro celky reprezentované z hlediska studovaného jevu dostatečně početnými soubory statistických jednotek, tedy obyvatel.

Právě při odhadu perspektivního vývoje sledovaných populací často přihlížíme k reálnému či očekávanému vývoji v početně větších populačních celcích a v nemalé míře také k obecným poznatkům o pravidelnostech vývojových změn komplexní (územní neboli geografické) a dílčí (např. sociální, etnické, kulturní aj.) diferenciací úrovně jednotlivých složek populační reprodukce. Konkrétně v našem případě jsme při prognózování plodnosti a úmrtnosti vycházeli z poznatku a představ o vývoji těchto procesů v hl. m. Praze i v České republice jako celku. Zároveň jsme přihlédlí také k výsledkům našich dřívějších výzkumů demografického vývoje na území hl. m. Prahy. Významnou roli nutně sehrály i poznatky o specifických rysech souboru obyvatel m. č. Praha 10, stejně jako představy o dalším vývoji jeho specifík a také v neposlední řadě parametry uvažované bytové výstavby.

Výchozí struktury i charakter reprodukce obyvatelstva m. č. Praha 10 jsou do jisté míry poplatné významné obytné funkci tohoto administrativního celku. Věková struktura obyvatel v nemalé míře odráží historii bytové výstavby a osídlování území m. č. Praha 10 nejméně v průběhu posledního století. Staršímu bytovému fondu odpovídá věková struktura starší než je věková struktura obyvatel Prahy jako celku. Jak z hlediska podílu osob ve věku 60 a více let (29,4 %), tak z hlediska průměrného věku (44,6 roku) patří městská část Praha 10 k demograficky nejstarším správním celkům na území hlavního města, jehož obyvatelstvo mělo ke konci roku 2011 průměrný věk o 2,8 roku a podíl osob ve věku 60 a více let o více než pět procentních bodů nižší. Z grafu na obr. 1 je zřejmé výrazně vyšší zastoupení seniorů a zejména pak těch starších z nich, žen i mužů ve věku vyšším než 70 let. Celková úroveň plodnosti obyvatel městské části a úroveň úmrtnosti na jejím území žijících mužů a žen je plně srovnatelná s celopražskými údaji, což do značné míry odpovídá parametrům bydlení a sociálně ekonomické struktuře jejího obyvatelstva. Podobnou shodu vykazuje také většina strukturálních charakteristik plodnosti a úmrtnosti.

Při sestavování dále prezentované prognózy jsme uplatnili již zmíněné představy o demografickém vývoji na vyšších úrovních územního členění státu získané při sestavování naší poslední, prognózy vývoje obyvatelstva hlavního města Prahy z roku 2008, vzniklé v rámci odhadu vývoje faktického obyvatelstva Prahy, a v případě migrace a plodnosti také aktualizované představy o perspektivách bytové výstavby na území městské části zprostředkované zadavatelem. Tyto představy jsme přitom korigovali s ohledem na dostupné informace o vývoji bytové výstavby a trhu s bydlením na území hl. m. Prahy. U úmrtnosti jsme vzali v úvahu existenci dlouhodobého a značně stabilního trendu nacházejícího vyjádření v poměrně pravidelném snižování celkové úrovně úmrtnosti a ve srovnání s vyspělými evropskými zeměmi stále ještě značný potenciál dalšího růstu naděje dožití. Migrace reflektuje zmrazení trhu s bydlením v posledních čtyřech letech, projevující se recentním poklesem její intenzity, avšak při zachování prostorové struktury základní migračních proudů. Zároveň však bere do úvahy jeho recentní problémy související s globální hospodářskou recesí, výrazné zpomalení hospodářského růstu ve světě a jeho průvodní jevy, zejména pokles poptávky po pracovní síle a rostoucí nezaměstnanost. Orientační přehled výsledných prognostických představ o vývoji jednotlivých složek demografické reprodukce obyvatelstva m. č. Praha 10 poskytují očekávané hodnoty agregátních ukazatelů uvedené v tab. 1.

**Tab. 1: Očekávaný vývoj složek demografické reprodukce v letech 2012–2035, m. č. Praha 10**

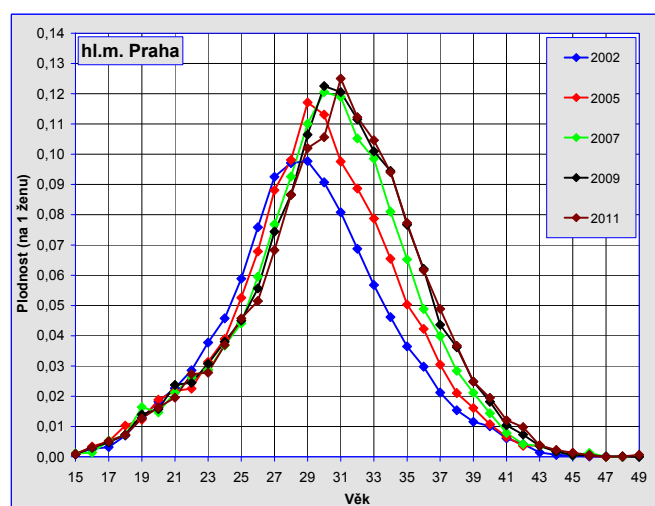
Rok	Plodnost (úhrnná plodnost)			Úmrtnost (naděje dožití při narození)						Migrace (migrační saldo)		
				muži			ženy					
	nízká	střední	vysoká	nízká	střední	vysoká	nízká	střední	vysoká	nízká	střední	vysoká
2012	1,31	1,34	1,38	75,94	76,77	77,64	81,44	82,16	82,93	-563	-161	541
2015	1,33	1,37	1,42	76,56	77,54	78,53	82,00	82,82	83,71	-214	90	686
2020	1,40	1,48	1,54	77,59	78,78	79,89	82,88	83,93	84,93	174	528	1 029
2025	1,45	1,54	1,64	78,51	79,94	81,19	83,68	84,92	86,03	447	841	1 277
2030	1,46	1,58	1,71	79,36	81,01	82,35	84,38	85,80	86,97	498	830	1 030
2035	1,47	1,60	1,75	80,02	81,88	83,31	84,98	86,57	87,81	346	289	265

### Aktuální vývoj a prognóza plodnosti

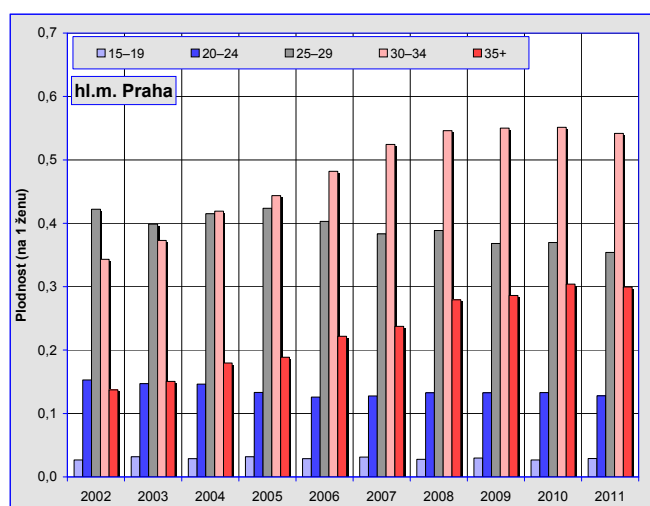
Základní rámec pro prognózu plodnosti obyvatel m. č. Praha 10 tvořily představy o budoucím vývoji tohoto procesu v České republice a v hlavním městě Praze. Přitom nejvýraznější změny v úrovni a struktuře plodnosti v moderních dějinách obyvatelstva Česka se odehrály kolem poloviny 90. let v krátkém období pěti či šesti let a charakterizoval je v prvé řadě radikální pokles celkové intenzity tohoto procesu. Ještě na přelomu 80. a 90. let se hodnota úhrnné plodnosti u nás pohybovala na úrovni přibližně 1,90 živě narozeného dítěte na jednu ženu. Stačilo však pouhých pět let, aby se její hodnota propadla na úroveň nižší než 1,20 dítěte, pod níž prokazatelně setrvala až do roku 2003. V letech 2002 až 2010, a to prakticky poprvé od poloviny 70. let, jsme v Praze a s jistou dávkou relativizmu i v m. č. Praha 10 zaznamenali prokazatelný vzestup plodnosti, když hodnota míry úhrnné plodnosti postupně vystoupala až ke hranici 1,40 dítěte. Na celostátní úrovni to pak byla hodnota 1,50 dítěte dosažená v posledních dvou až třech letech uplynulé dekády.

Hladina plodnosti v České republice se přitom ve srovnání s počátkem 90. let snížila téměř ve všech dříve rozhodujících věkových skupinách (ve věku nižším než 27 let), přičemž ve věku do 24 let je v současnosti přes vzestup celkové plodnosti dosahováno polovičních až pětinových intenzit plodnosti podle věku v porovnání s hodnotami na počátku 90. let. Naopak ve vyšším věku, jmenovitě nad 30 let je současná úroveň plodnosti dvojnásobně až trojnásobně vyšší v porovnání se situací před dvaceti lety, přičemž vývoj podle většiny pozorovaných příznaků směřuje k dalšímu růstu uvedených hodnot. V důsledku zaznamenaných strukturálních změn došlo k posunu průměrného věku ženy při narození dítěte z úrovně nižších než 25 let až na současných 29,7 roku.

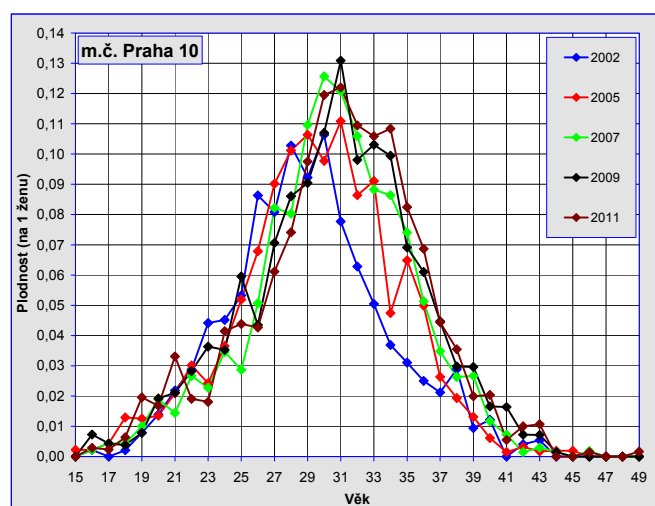
Plodnost pražských žen prošla obdobným, i když poněkud méně radikálním vývojem, neboť ty v minulosti prakticky vždy vykazovaly nižší plodnost než ženy na zbytku území státu. Charakteristiky plodnosti včetně průměrného věku matky v Praze totiž tradičně odpovídají vyššímu stádiu vývoje a časově v jistém smyslu předcházejí vývoj charakteristik v celé populaci České republiky. Tato skutečnost koresponduje s poznatkem, že Praha je tradičně hlavním centrem prostorového šíření inovací včetně změn demografického chování u nás. Ve všech časových horizontech do roku 1998 její populaci charakterizovala významně nižší úroveň celkové plodnosti při výrazněji nižší úrovni ve věku do 28 let a naopak vyšší úrovni ve vyšších věcích, stejně jako celkově vyšší průměrný věk matky při narození dítěte. Také změny struktury plodnosti podle věku měly na celostátní i pražské úrovni analogický průběh, přičemž časový posun v období poklesu činil přibližně dva až tři roky. V období vzestupu celkové plodnosti se role poněkud obrátily a Praha ve vývoji hodnot míry úhrnné plodnosti „zaostávala“ o jeden až dva roky za Českou republikou jako celkem. Úhrnná úroveň plodnosti pražských žen v roce 2011 dosáhla 1,35 dítěte na jednu ženu a jejich průměrný věk při narození dítěte činil 31,3 roku. Detailnější strukturální charakteristiky jsou zachyceny v grafech na obr. 2a a 2b.



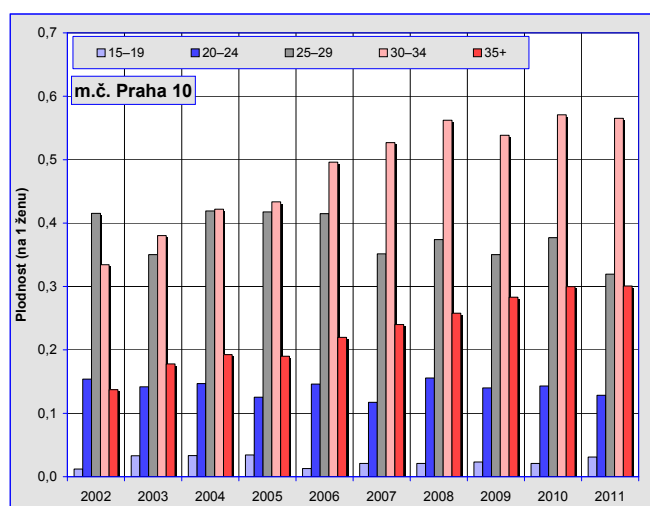
Obr. 2a: Rozložení intenzity plodnosti podle věku, 2002–2011, hl. m. Praha



Obr. 2b: Podíl věkových skupin na úhrnné plodnosti, 2002–2011, hl. m. Praha



Obr. 3a: Rozložení intenzity plodnosti podle věku, 2002–2011, m. č. Praha 10



Obr. 3b: Podíl věkových skupin na úhrnné plodnosti, 2002–2011, m. č. Praha 10



Aktuální vývoj plodnosti především v sestupové fázi z první poloviny 90. let nemá co do intenzity a závažnosti v moderní historii naší populace obdoby. Byl odrazem probíhající ekonomické a sociální transformace české společnosti a především pak odrazem radikálně se měnících hodnotových orientací mladých lidí. Faktorem, který bezprostředně podmínil snižování ročních ukazatelů úrovně plodnosti, byla snaha mladých svobodných lidí o oddálení vstupu do manželství (eventuálně nesezdaného soužití či jiné formy partnerského svazku), přičemž se současně měnilo také demografické chování osob žijících v partnerském svazku. Navíc u žen s jedním dítětem se projevovала zřetelná tendence dále nezvětšovat již dosaženou velikost rodiny. Všechny tyto tendence byly přitom zřetelnější v městském (velkoměstském) než ve venkovském prostředí.

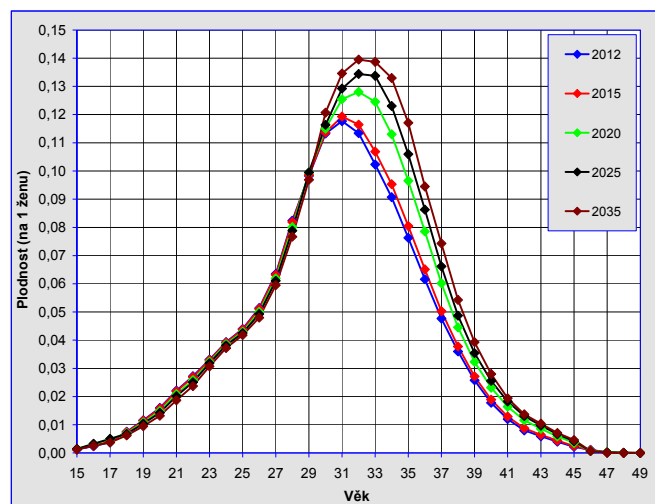
V souvislosti s poklesem celkové úrovně plodnosti v 90. letech převládá mezi demografy názor, že bezprecedentně nízké intenzity tohoto procesu byly především důsledkem všeobecné snahy mladých lidí odkládat narození dětí na pozdější dobu, kdy mnozí očekávají zvýšení své životní úrovně, a že jen v menšině případů jde o projev principiální neochoty zakládat rodiny a mít děti. Vývoj posledních let jim přitom dává částečně, resp. předběžně za pravdu. Odkládání v sobě ovšem nese riziko nenaplnění, tedy i trvalé bezdětnosti. S přibývajícím časem je proto stále naléhavější otázka, do jaké míry bude v minulosti odložená plodnost skutečně kompenzována větší reprodukční aktivitou v budoucnosti. To je konec konců obtížné odhadnout i nyní, několik let po prokazatelném počátku hromadné realizace rodičovství odloženého v předcházejících deseti až patnácti letech a jen několik málo let před výstupem většiny těchto žen z kontingentu určujícího výslednou úroveň plodnosti, neboť ve vyšším věku plodnost žen bez ohledu na její relativně vysokou úroveň doposud neklesá ani přes snižování její celkové úrovně. Navíc tento poslední, časově omezený pokles se ve světle předběžných údajů za 1. čtvrtletí roku 2012 a na nich založených našich nejnovějších odhadů zdá být na úrovni celé republiky i Prahy prakticky u konce.

Mezi základní a zároveň logické předpoklady většiny současných prognóz plodnosti u nás, zejména těch, které se opírají o detailní analýzu plodnosti v generačním pohledu, patří již zmíněná pokračující realizace části odložené plodnosti při současném růstu míry naplňování reprodukčních záměrů. Budoucí realizace v minulosti odložené plodnosti znamená další významné změny rozložení její intenzity podle věku, přesněji další růst úrovně plodnosti ve vyšších věkových skupinách žen rodivého věku a nověji, na rozdíl od první fáze realizace odkladů, i poněkud dynamičtější vzestup hodnot úhrnné plodnosti. Jak výrazný tento vzestup plodnosti bude, jaké věkové skupiny přesně zasáhne a jaké tak bude mít časové parametry, to sice není doposud zcela zřejmé, nicméně relativně krátký čas zbývající na reprodukci některým ženám napovídá, že i přes určité zhoršení vnějších podmínek bude další vzestup plodnosti v některých vyšších věkových skupinách po kratším útlumu patrně nepřehlédnutelný. Další neznámou, která se dnes již standardně promítá do rozdílů mezi jednotlivými scénáři budoucího vývoje plodnosti u nás, je rozsah a rychlost konsolidace režimu plodnosti, tedy jaká bude budoucí „normální“ úroveň a struktura sledovaného procesu a v jakém horizontu jich bude dosaženo. Při hledání odpovědí na tyto otázky nám byl nápomocen princip analogie, zejména pak představy o vývoji generačních plodností na úrovni celé České republiky a v neposledním případě také poznatky o obdobném vývoji, který se v minulosti odehrál ve vybraných západoevropských zemích.

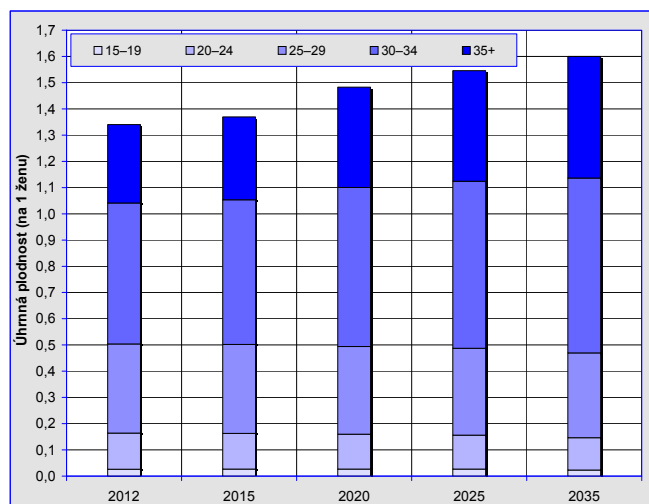
V případě správního území m. č. Praha 10, můžeme konstatovat, že obecné vývojové tendence plodnosti budou i v dalším vývoji podstatně modifikovány vývojem místního systému osídlení, jmenovitě pak bytovou výstavbou a současně také snižováním obložnosti starších bytů v důsledku zvyšující se dostupnosti bydlení a následné intenzifikace migračních pohybů. Spolu s tím předpokládáme, že postupné rozšiřování centra Prahy s převládající obslužnou funkcí přivede ke změně sociálně kulturní a ekonomické struktury obyvatelstva v důsledku jeho mechanické výměny. Tu ostatně v nemalé míře podpořilo již samo rozšíření definice obyvatelstva o cizince s vízem nebo povolením opravňujícím k dlouhodobému pobytu po roce 2000. V detailnějších prognostických úvahách jsme přijali také ověřený předpoklad, že větší část přistěhovalých v rámci sledovaného správního celku budou tvořit mladší lidé v reprodukčním věku.

S ohledem na uvedené očekáváme, že v případě obyvatel m. č. Praha 10 po pozorovaném útlumu v důsledku ekonomické recese a růstu nejistoty dojde k výraznějšímu nárůstu plodnosti, a to nejspíše již brzy po roce 2012, především v důsledku jejího dalšího zvyšování u žen ve věku od 30 let výše. Nejvyšší přírůstek je přitom na základě analogie se strukturou plodnosti ve vysoce

urbanizovaných regionech vyspělých zemí očekáván nejen ve věkové skupině 30–34 let, ale dokonce i od věku 35 let výše. Naopak ve věku nižším než 28 let předpokládáme další, tentokrát však již mírný pokles dílčích intenzit plodnosti. Významným faktorem časování i rozsahu vzestupu plodnosti bude míra realizace ve sledovaném území postavených bytů. Prognózaný vývoj plodnosti podle věku v m. č. Praha 10 je v ucelené podobě zachycen na obr. 4a a 4b.



**Obr. 4a:** Očekávaný vývoj rozložení plodnosti podle věku, 2012–2035, m. č. Praha 10 (střední varianta prognózy plodnosti)



**Obr. 4b:** Očekávaný vývoj úhrnné plodnosti a její struktury podle věku, 2012–2035, m. č. Praha 10 (střední varianta prognózy plodnosti)

### Aktuální vývoj a prognóza úmrtnosti

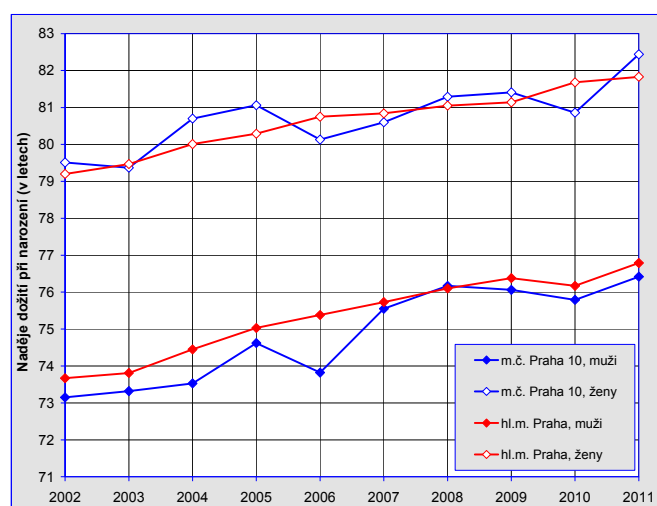
Analogicky jako v případě plodnosti, odehrávaly se naše analytické i prognostické úvahy týkající se úmrtnosti v širším kontextu úvah o vývoji tohoto procesu na celostátní a regionální úrovni, a především pak v populaci hl.m. Prahy jako celku. Protože vývoj úmrtnosti vykazuje významně větší setrvačnost, než jakou pozorujeme u ostatních složek reprodukce, jsou základní pozorované trendy výraznější, což samo o sobě vytváří širší pole pro využití principu analogie, než tomu je u procesu plodnosti. Přihlédneme-li navíc k faktu, že mezi koncem 50. a polovinou 80. let se u nás úroveň úmrtnosti prakticky neměnila, pak můžeme konstatovat, že s ohledem na změny v úmrtnosti, které se odehrály ve stejné době v západní Evropě, došlo v případě úmrtnosti u nás k nahromadění značného vývojového potenciálu. Ten je nyní, při přibližování se k nevyspělejší části světa, postupně uvolňován a vede k postupnému a značně pravidelnému růstu naděje dožití při narození v celé populaci. Při analýze změn úmrtnosti přitom pozorujeme nejen těsné analogie teritoriální, ať již navenek, mezi různými populacemi, nebo uvnitř, mezi subpopulacemi dané populace, ale také podstatné podobnosti časového průběhu řady dílčích změn.

Tři desetky let stagnace resp. velmi pomalého poklesu úmrtnosti v Česku byly v poslední třetině 80. let 20. století vystřídány zřetelným poklesem úmrtnosti jak mužů, tak žen. Na rozdíl od většiny ostatních postkomunistických zemí tento pozitivní trend nebyl počátkem 90. let vystřídán vzestupem úmrtnosti v důsledku sociálních otřesů, ale naopak ještě zesílil a dodnes překvapivě neztratil prakticky nic ze své intenzity, kterou v průběhu 90. let postupně získal. Naděje dožití dosahující v roce 1989 u mužů 68,1 roku a u žen 75,4 let vzrostla poměrně rovnoměrným vývojem na 74,7, resp. 80,7 let v roce 2011. Z mezinárodních srovnání vyplývá, že Česká republika se průměrným ročním přírůstkem naděje dožití při narození ve výši přibližně čtvrt roku za jeden kalendářní rok řadí u obou pohlaví k zemím s nejdynamičtějším poklesem úmrtnosti v Evropě. Zlepšování úmrtnostních poměrů je patrné zejména u těch sociodemografických skupin, které v minulosti vykazovaly nižší hodnoty naděje dožití. Z pohledu věkové struktury bylo největšího pokroku dosaženo u kojenecké úmrtnosti a úmrtnosti starších osob – seniorů

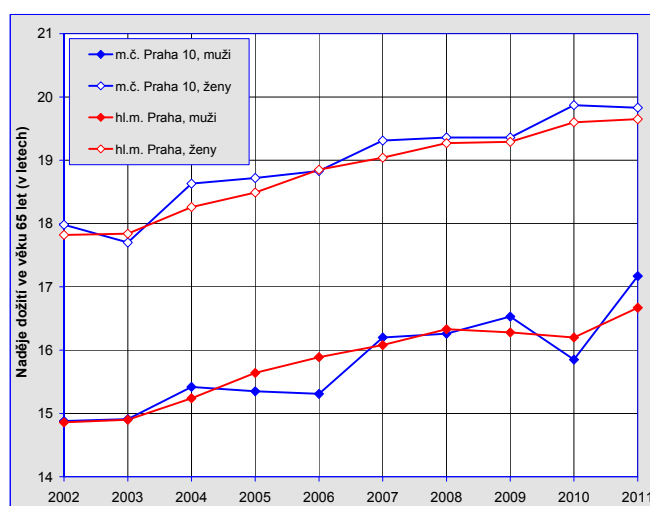
všech věkových kategorií. U mužů se na celkovém zlepšení úmrtnostních poměrů významně podílela také úmrtnost ve středním věku, tj. ve věkové skupině 40–59 let.

V případě obyvatel hl. m. Prahy, můžeme konstatovat, že Pražané trvale vykazují významně lepší úmrtnostní poměry než ostatní obyvatelé České republiky. To je logickým důsledkem tradičně lepší dostupnosti a vyšší kvality zdravotní péče v hlavním městě, příznivější vzdělanostní a socioprofesionální struktury obyvatel Prahy a také jejich všeobecně vyšších příjmů. Vývojové trendy pozorované u pražské populace v průběhu 90. let byly prakticky shodné s republikovými, v důsledku čehož si Praha udržela svůj původní odstup, který vyjádřen nadějí dožití činil rámcově 1,5 roku u mužů a 0,5 roku u žen. Tento rozdíl pak významněji narostl v posledních letech, kdy pokles úmrtnosti v Praze opět získal na intenzitě. V současnosti činí přibližně dva roky u mužů a jeden rok u žen.

Obyvatelstvo m. č. Praha 10 v posledních šesti letech vykazovalo prakticky stejné úmrtnostní poměry popsané nadějí dožití při narození u mužů i u žen, jaké jsme mohli pozorovat u celopražské populace (obr. 5a a 5b). Srovnatelné hodnoty i trendy vývojových změn v městské části a metropoli jako celku můžeme pozorovat nejen při narození, tedy v přesném věku 0 let, ale také v přesném věku 65 let. Pozorované odchylky v jednotlivých letech nepřevyšují vliv náhodné chyby měření vyplývající z omezeného rozsahu statistický souborů, u nichž se v případě m. č. Praha 10 dílčí intenzity úmrtnosti zjišťují.



**Obr. 5a:** Vývoj naděje dožití při narození, 2002–2011, m. č. Praha 10 a hl. m. Praha



**Obr. 5b:** Vývoj naděje dožití ve věku 65 let, 2002–2011, m. č. Praha 10 a hl. m. Praha

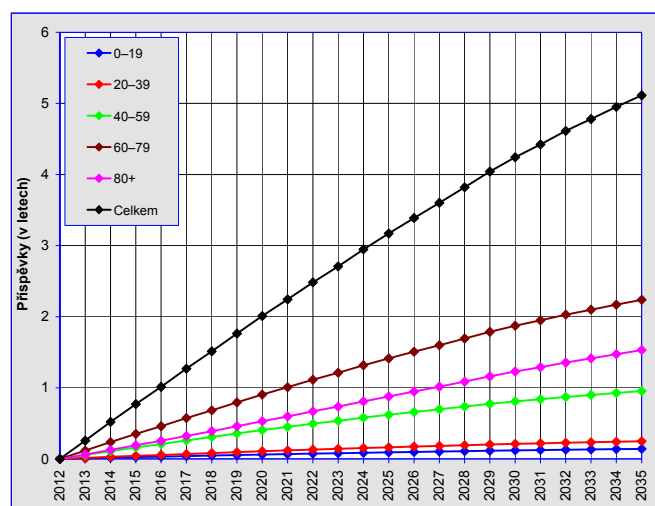
Se stejným metodologickým problémem, malými čísly, avšak v ještě výraznější podobě se pak setkáváme při analýze rozsahu změn uvnitř jednotlivých, byť netradičně široce koncipovaných věkových skupin. Jestliže z čísel za hl. m. Prahu je možné zřetelně vyčíst určité obecnější pravidelnosti jako například u rozložení příspěvků jednotlivých skupin k celkové změně naděje dožití mezi lety 2002 a 2011, pak u m. č. Praha 10 by tyto a podobné pravidelnosti zcela zanikly v odchylkách od trendu vlivem malých čísel. Na druhé straně je však možné, že detailnější analýza očištěná od vlivu sociokulturních a socioekonomických faktorů, pro niž bohužel na této úrovni územního členění všeobecně chybí data, by nám ukázala, že jistá část toho, co považujeme za náhodný projev vývoje, jím ve skutečnosti není, nebo jím není alespoň v takové míře, na jakou bychom usuzovali ze zjištěných vnějších projevů.

Pro prognostický odhad parametrů úmrtnosti jsou rozhodující obecné i specifické pravidelnosti vývoje tohoto procesu v každé populaci. Význam pozorovaných náhodných nepravidelností současně obvykle zcela ustupuje do pozadí, neboť tyto nejsou z principu prognózovatelné. Proto také v našem případě vycházíme především z poznatků o aktuálním vývoji sledovaného procesu na prvních dvou teritoriálních úrovních, Česka a zejména pak hl. m. Prahy. Předpokládáme přitom, že většina rozhodujících faktorů, které stojí za pozitivním vývojem úmrtnosti, bude působit i v perspektivě příštích let. Mezi nejstabilnější

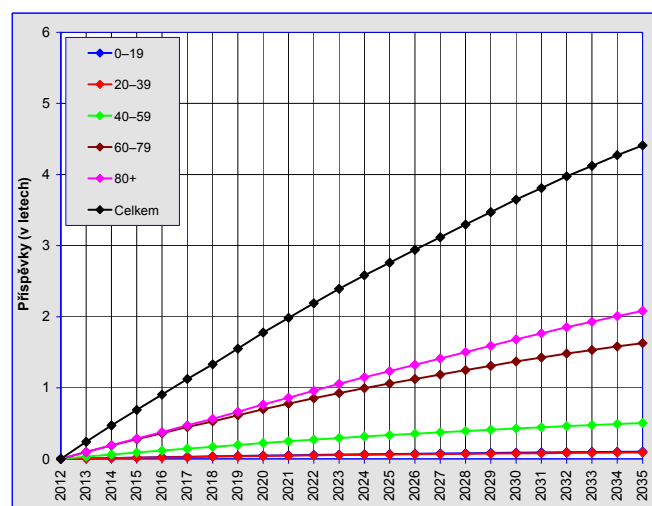
činitele počítáme zejména další upevnování vědomí prospěšnosti individuální péče o zdraví z titulu jeho vazby na výši pracovního příjmu či zaměstnání; pokračující transformaci struktury ekonomické aktivity obyvatelstva s rostoucím podílem zaměstnaných v tercierním a kvarterním sektoru, a s tím související postupné zlepšování kvality pracovního prostředí většiny ekonomicky aktivních; dostupnost stále kvalitnějších farmaceutických preparátů, moderní zdravotnické techniky (diagnostické i terapeutické), nových léčebných postupů a hlavně rozšiřování včasné diagnostiky závažných, vysoce letálních onemocnění jako jsou nejrůznější zhoubná bujení a kardiovaskulární choroby. Využitelné rezervy jsou často spatřovány také ve výživové kvalitě konzumovaných potravin, způsobech stravování a životním stylu vůbec, včetně stále velmi rozšířeného kouření. Proti hlavnímu směru vývoje však mohou v blízké či vzdálenější perspektivě působit krátkodobě či dlouhodobě některé další faktory.

V perspektivním vývoji úmrtnosti obyvatel m. č. Praha 10 počítáme s jednoznačným a téměř univerzálním poklesem dílčích intenzit tohoto procesu a tedy růstem naděje dožití. Nejvýraznější změny přitom i nadále očekáváme u obou pohlaví ve vyšším a u mužů i ve středním věku, neboť právě zde stále nejvíce zaostáváme za úrovní úmrtnosti v západních zemích. Vzhledem ke stále poměrně vysokému výskytu nádorových onemocnění u pražských žen mezi 40. a 60. rokem života by zlepšování celého systému diagnostiky mohlo znamenat také významnější snížení celkové úmrtnosti žen ve středním věku. Na základě uvedených předpokladů vycházejících z detailní analýzy stejně jako z mezinárodních srovnání předpokládáme trvalý růst naděje dožití při narození, přičemž snižování současných meziročních přírůstků hodnot tohoto agregátního ukazatele bude s největší pravděpodobností poměrně pozvolné. Tempa růstu u mužů a u žen se však budou postupně vyrovnávat a rozdíl v naději dožití mezi oběma pohlavími se již patrně nebude snižovat tak dynamicky jako v uplynulých dvaceti letech.

Přestože lze v horizontu příštích dvaceti až třiceti let reálně očekávat zásadní pokrok v medicíně, který může v relativně velmi krátkém časovém úseku zásadně změnit strukturu úmrtnosti podle příčin i její celkovou intenzitu, nelze toto očekávání do naší prognózy promítnout. Jeho časové stejně jako i další parametry jsou totiž stále krajně nejisté. Současně zůstává obdobně nezodpovězenou resp. nezodpověditelnou otázkou dalšího vývoje pandemie AIDS, případně jiných, u nás doposud málo rozšířených nemocí, nebo vznik, šíření a projevy zatím neexistujících chorob. Formulování jakýchkoliv představ tohoto druhu a jejich transformace do prognózy parametrů projekčního modelu by bylo neseriózní. Proto se tyto vize stávají součástí prognózy spíše v intuitivní rovině a představa o určitém zlomovém efektu s obtížně určitelným rozsahem a časovou specifikací je rozložena do vývoje úmrtnosti v průběhu celého období prognózy jen zčásti.



**Obr. 6a:** Očekávaný vývoj celkové intenzity a struktury úmrtnosti, 2012–2035, m. č. Praha 10, muži (střední varianta prognózy úmrtnosti)



**Obr. 6b:** Očekávaný vývoj celkové intenzity a struktury úmrtnosti, 2012–2035, m. č. Praha 10, ženy (střední varianta prognózy úmrtnosti)

Vzhledem k tradiční časové a v jistém smyslu i prostorové stabilitě úmrtnosti nepředpokládáme, že obecné vývojové tendence tohoto procesu u obyvatelstva m. č. Praha 10 budou podstatným způsobem modifikovány místními podmínkami. Přesto jsme tento vývoj prognózovali odděleně od vývoje v Praze jako celku a ve všech třech variantách prognózy úmrtnosti byly použity vlastní, specifické parametry prognózy vývoje obyvatelstva m. č. Praha 10 (obr. 6a a 6b).

### Aktuální vývoj a perspektivy migrace

Na nižších řádech územního členění jako jsou okresy, města či jejich části formuje populační vývoj vedle porodnosti a úmrtnosti také a často v rozhodující míře migrace. Nejde přitom jen o celkové počty, ale i strukturu přistěhovalých a vystěhovalých. Vedle migračních přírůstků vysokých hodnot (2 až 3 promile ročně), kdy stěhování bezprostředně ovlivňuje celkový počet obyvatel, se migrace významně uplatňuje při formování demografických, ekonomických, sociálních i sociálně kulturních struktur obyvatel dotčeného území.

Prognostický odhad vývoje migrace představuje vždy problematickou záležitost, neboť migrační proudy a jejich struktura jsou výsledkem interakce celého komplexu různorodých podmínek na straně jedné a aktivně se chovajících subjektů na straně druhé. Obtížnost prognózy vývoje vnějších podmínek i reakce potenciálních migrantů je v České republice ještě umocněna „nestandardním“ obdobím celkové transformace společnosti, které trvá již více než dvě desetiletí. Naše současné úvahy o budoucím migračním vývoji hl. m. Prahy a m. č. Praha 10 vychází z obecných principů vývoje osídlení a prostorové mobility obyvatelstva, z analýzy dosavadních vývojových trendů a z odhadu vývoje faktorů ovlivňujících migrační chování obyvatel i mimo námi sledované území. Hodnocení aktuálního migračního vývoje, které tvoří jedno z východisek předkládané prognózy, je primárně založeno na analýze dat o vnitrostátním i přeshraničním migračním pohybu obyvatelstva. Jedná se o data získaná orgány státní statistiky v rámci průběžné evidence migrace, která je v rámci tohoto zjišťování definována jako změna trvalého bydliště a od roku 2001 také dlouhodobého pobytu cizinců mezi jednotlivými obcemi Česka nebo urbanistickými obvody hl. m. Prahy a mezi těmito celky a zahraničím.

Migraci je třeba posuzovat v souvislosti s ostatními formami prostorové mobility, jako je přechodná resp. dočasná migrace, nebo také dojíždka za prací, za službami či za rekreací. Mezi jednotlivými formami územní mobility existují komplikované souvislosti – dochází k jejich vzájemné návaznosti, zastupování nebo doplňování. Z hlediska dynamiky vývoje je nutné vidět především posun v zastoupení jednotlivých forem územní mobility – postupně roste význam zejména návratných územních pohybů. To vše včetně nelegální zahraniční migrace vytváří konečný rozdíl mezi evidovaným („formálním“) a skutečným („faktickým“) obyvatelstvem. Například pro celou Prahu se odhaduje rozdíl mezi faktickým denním a evidovaným bydlícím obyvatelstvem na 300 až 400 tis. osob. Tyto poznámky jsou významné nejen pro vlastní prognózu migrace, ale i pro následnou interpretaci výsledné prognózy obyvatelstva.

Nivelizační tendence čtyřiceti let tzv. socialismu vedly jak k umělému potlačení ekonomické a sociální diferenciaci obyvatelstva, tak i k potlačení diferenciaci územní a to na řádu celorepublikovém, regionálním i vnitroměstském. Přirozená atraktivita Prahy byla po dlouhou dobu omezována, aby se posléze transformovala do rozvoje sídlištní výstavby s demograficky i sociálně deformovanou strukturou obyvatelstva. Neexistence skutečného trhu s byty a pozemky postupně narušovala tradiční funkční členění města. Změny v naší společnosti datované od počátku 90. let přivedly alespoň k částečnému obnovení přirozené diferenciaci v ekonomické výkonnosti podniků, obcí i celých regionů. Postupným vývojem vzniklé a v jistých ohledech i nadále se prohlubující územní rozdíly vyvolávají tlak na zvyšování migrační mobility vedoucí k redistribuci obyvatelstva. Přes zvyšující se regionální diferencii podmínek však nedošlo v průběhu devadesátých let k očekávanému rozvoji migrační mobility a nahromaděný potenciál se z větší části uvolnil teprve v průběhu první dekády nového století, kdy se díky dostupným hypotéčním úvěrům značně rozrostla bytová výstavba a usnadnil se přístup mladých lidí na trh s bydlením.

Jestliže na počátku transformačního období odborníci v reakci na předchozí vývoj předpokládali alespoň částečnou rehabilitaci metropolizačních procesů, pak realita prvních deseti až dvanácti let transformace svědčila spíše o opaku – většina českých měst včetně Prahy se stala migračně ztrátovými. Rozhodující roli v tomto směru sehrála především nedostupnost bydlení v těchto městech. Migrační ztráty velkých měst a růst malých obcí v jejich zázemí souvisí do určité míry také s rozvojem suburbanizačních procesů. Tento směr vývoje osídlení se objevil a projevuje především ve vývoji širšího aglomeračního zázemí Prahy. Od roku 1994, tj. po přibližně třiceti letech opačných tendencí, má zázemí Prahy (okresy Praha-východ, Praha-západ, Beroun, Kladno a Mělník) opět kladné saldo s jádrem aglomerace.

Přes celkové ztráty ve vnitrostátní migraci Praha aktuálně získává obyvatele ve starším předproduktivním a mladším a středním produktivním věku (11–50 let), tedy nejen ve věku tradičně nejvyšší migrační mobility. Ve všech ostatních věkových skupinách převládá počet vystěhovalých nad počtem přistěhovalých. Tato aktuální situace se poněkud vymyká tradičnímu migračnímu modelu velkoměst vyspělých zemí, kdy starší obyvatelé a rodiny s dětmi město opouštějí a migrační zisk se koncentruje do stále užšího věkového intervalu. Migrace obyvatel Prahy však přesto působí proti procesu demografického stárnutí populace a tím jej zpomaluje.

Migrační bilanci Prahy nejvýrazněji ovlivňuje mezinárodní migrace a vnitrostátní stěhování cizinců. V obou případech je bilance Prahy v posledních letech výrazně pozitivní, přičemž migrační zisky se zahraničím převažují nad trvalými ztrátami v rámci vnitrostátní migrace, zejména s jejím suburbánním zázemím. Při posuzování vývoje zahraniční migrace je však třeba si uvědomit, že od roku 2001 jsou do statistik zahrnuti i cizí státní příslušníci s povolením k dlouhodobému pobytu, jejichž pobyt je na našem území většinou jen dočasný. Na druhé straně však platí, že ani rozšíření definice obyvatele a tedy ani zahrnutí vnitřního stěhování cizinců, dodnes nezvrátilo dlouhodobě negativní bilanci Prahy se zbytkem republiky.

Migrační vývoj m. č. Praha 10 se odehrává v kontextu migračního vývoje celé Prahy a má s ní řadu společných znaků. Zároveň je však v některých bodech poměrně specifický. Z hlediska prognózování se jako problematická jeví méně zřetelná vazba migrace na novou bytovou výstavbu (tab. 2).

**Tab. 2: Stěhování a bytová výstavba ve letech 2002–2011, m. č. Praha 10**

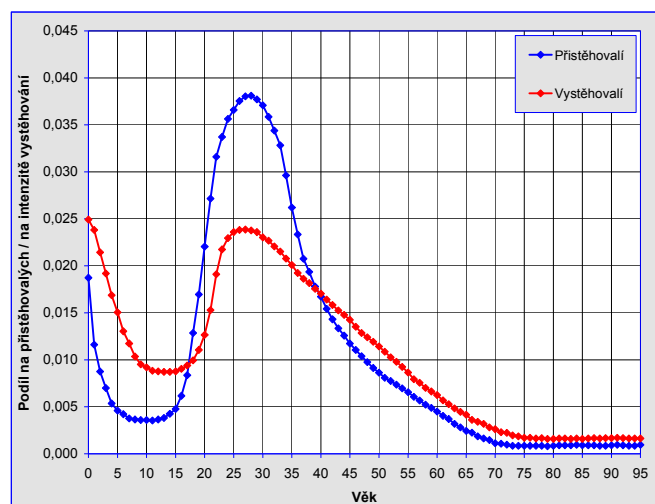
	2002	2003	2004	2005	2006	2007	2008	2009	2010	2011
	Stěhování									
Přistěhovalí	4 669	5 149	5 175	5 674	6 653	8 120	7 399	5 964	5 927	5 210
Vystěhovalí	4 609	4 213	4 314	4 482	5 572	5 913	6 010	6 311	5 791	5 236
Migrační saldo	60	936	861	1 192	1 081	2 207	1 389	–347	136	–26
	Nově dokončené byty									
m. č. Praha 10	455	182	485	594	443	825	267	584	472	172
Hl. m. Praha	3 950	4 415	5 924	6 564	5 186	9 422	6 328	7 397	6 151	3 480
Podíl m. č. Praha 10 (%)	11,5	4,1	8,2	9,0	8,5	8,8	4,2	7,9	7,7	4,9

Zdroj: ČSÚ a ÚMČ Praha 10

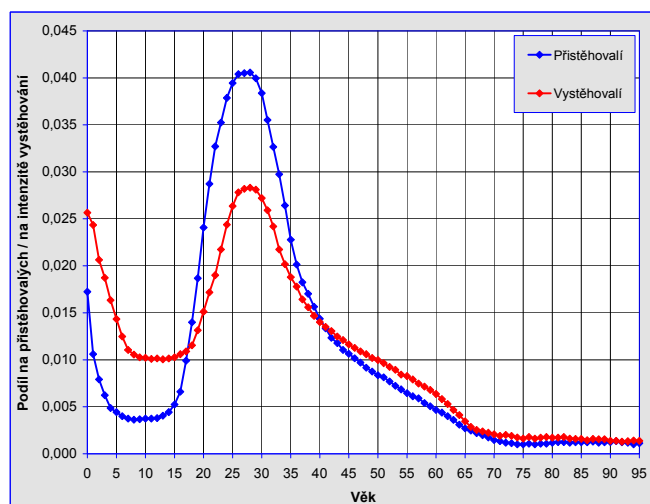
Vstupní rámec pro stanovení migračních parametrů prognózy vývoje obyvatelstva m. č. Praha 10 tvoří zde uvedené a některé další poznatky a úvahy. Přestože vývojové trendy systému osídlení vyspělých zemí směřují ke stagnaci či úbytku obyvatelstva v největších městech, můžeme u Prahy v reakci na předchozí vývoj očekávat alespoň částečnou rehabilitaci metropolizačních procesů. Významný migrační růst lze nadále očekávat především v suburbánním zázemí. Vlastní město Praha bude pravděpodobně i do budoucna migračně růst především díky mezinárodní migraci. Její obtížně odhadnutelný průběh bude určujícím nejen pro celkovou migrační bilanci Prahy, ale i pro bilanci jejích jednotlivých územních částí. Návrh migračních parametrů m. č. Praha 10 byl stanoven v návaznosti na celkový vývoj obyvatelstva s přihlédnutím k populačnímu vývoji České republiky a územně technickým předpokladům rozvoje správního obvodu. Všechny tři navrhované varianty vycházejí z předpokladu víceméně plynulého nárůstu počtu přistěhovalých i vystěhovalých a vedou k migračním ziskům, které budou s největší pravděpodobností

kulminovat ve druhé polovině třetí dekády tohoto století, přibližně mezi lety 2025–2031. Odlišnosti jednotlivých variant prognózy migrace vycházejí jak z rozdílů v očekávané míře realizace plánů, záměrů a prostorových možností bytové výstavby, tak z různých představ o atraktivitě českého prostoru pro zahraniční migranty a z časového průběhu generačních výměn obyvatelstva v území.

V prognóze použité modelové pohlavně specifické věkové struktury přistěhovalých a vystěhovalých v relativním vyjádření byly volně odvozeny od analogických struktur pozorovaných v posledních letech u přistěhovalých do a vystěhovalých z městské části Praha 10 (obr. 7a a 7b). Relativní věková struktura migrantů, přesněji absolutních počtů přistěhovalých a intenzit vystěhování podle pohlaví byla pojata z hlediska variant jako univerzální a zároveň v čase neměnná.



Obr. 7a: Očekávaná věková struktura migrantů, 2012–2035, m. č. Praha 10, muži



Obr. 7b: Očekávaná věková struktura migrantů, 2012–2035, m. č. Praha 10, ženy

## ZÁKLADNÍ VÝSLEDKY PROGNOZY VÝVOJE OBYVATELSTVA

Prognóza vývoje obyvatelstva městské části Praha 10 byla v souladu se zadáním zpracována za dotčené území jako celek. Výslednou prognózu počtu a pohlavní a věkové struktury obyvatelstva reprezentují celkem tři varianty budoucího vývoje: střední, vysoká a nízká, přičemž střední varianta představuje nejpravděpodobnější trajektorii sledovaného vývoje. Vysoká a nízká varianta pak vymezují realistické rámce budoucího vývoje s ohledem na míru neurčitosti výsledků daných střední variantou rostoucí v čase. Tyto rámce by neměly být dalším vývojem v příslušném období překročeny, respektive jejich překročení je jen málo pravděpodobné. Střední varianta vznikla aplikací parametrů projekčního modelu, které odpovídají středním variantám očekávaného vývoje všech čtyř složek demografické reprodukce (plodnosti, úmrtnosti, imigrace a emigrace), na výchozí pohlavně věkovou strukturu obyvatelstva m. č. Praha 10 ke konci roku 2011. Vysoká a nízká varianta jsou analogicky založeny na kombinaci odpovídajících variant dílčích prognóz a vycházejí z téže pohlavně věkové struktury obyvatelstva jako varianta střední.

Pokud není uvedeno jinak, jsou v dalším textu diskutovány pouze výsledky odpovídající střední variantě očekávaného vývoje. Kompletní výsledky prognózy zahrnující všechny tři varianty tvoří samostatnou tabulkovou část předkládané studie.

## Vývoj celkového počtu obyvatel

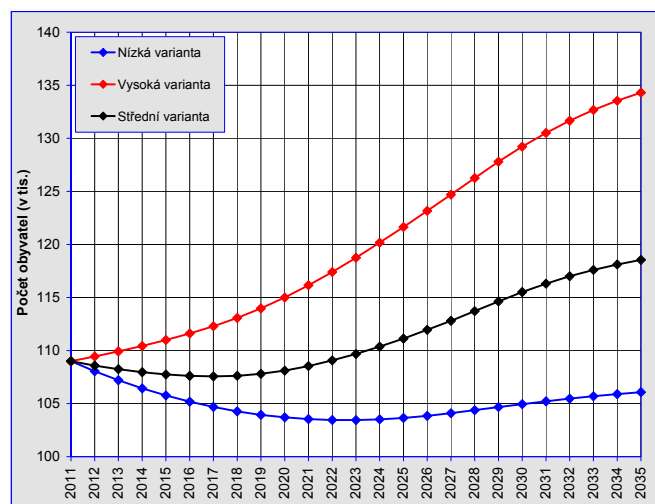
Základním závěrem předložené prognózy je zjištění, že počet obyvatel m. č. Praha 10 bude velmi pravděpodobně v nadcházejícím desetiletí stagnovat, nebo ještě spíše mírně poklesne, a nad již dříve překročenou hranici 110 tis. obyvatel se vrátí teprve někdy kolem poloviny další dekády. Také vývoj po roce 2025 by měl být ve znamení růstu celkového počtu obyvatel (obr. 8). V souladu s nízkou variantou prognózy by však mohlo také nastoupit období deseti až patnácti let mírného poklesu, které by přibližně uprostřed třetí dekády tohoto století vystřídal pomalý růst. Ten by pak trval přinejmenším dalších deset let. Nepravděpodobný však není ani scénář pozvolného počátečního růstu počtu obyvatel, jež by v horizontu pěti až sedmi let přešel do poměrně dynamického vzestupu přetrvávajícího prakticky až do samého závěru období prognózy. Posledně nastíněná vysoká varianta však vychází z předpokladu, že dojde k využití většiny ploch rezervovaných pro budoucí bytovou výstavbu v aktuálně uvažovaném maximálním rozsahu a že postavené byty, jejich rozhodující část se podaří realizovat na trhu. Je to tedy varianta, která počítá s podstatným posilováním obytné funkce m. č. Praha 10 a dalším výrazným růstem sídelní atraktivity metropole, významně intenzivnějším, než s jakým počítá varianta střední. Pro naplnění žádného ze tří uvedených scénářů nemá městská část dostatečné vnitřní (vlastní) demografické zdroje. Z modelových propočtů bez započítání migrace, která jsou nezbytnou součástí tvorby každé prognózy, je více než zřejmé, že udržení současného počtu obyvatel m. č. Praha 10 není bez výrazného přispění migrace vůbec možné. Například při naplnění předpokladů střední varianty vývoje plodnosti a úmrtnosti a současné neexistenci migrace by ztráta za období let 2012 až 2035 činila v průměru 515 obyvatel ročně.

Podle výsledků odpovídajících střední variantě lze předpokládat, že se počet obyvatel m. č. Praha 10 zvýší z výchozích téměř 109 tisíc na necelých 118 tisíc osob v horizontu prognózy. Tato naše prognostická představa reprezentuje naplnění časových parametrů nástinu scénáře bytové výstavby, který poskytl zadavatel v rámci zpracování prognózy, avšak pouze zhruba na úrovni poloviny uvažovaných kapacit, neboť nepovažujeme za pravděpodobné s ohledem na stav trhu s bydlením, že by bylo možné realizovat bytovou výstavbu prakticky dle nezměněných představ z období stavebního „boomu“ před rokem 2009. Do dopadu námi uvažované výstavby je souběžně započítán jak odpad původního bytového fondu, tak také reprodukce současného i nově příchozího obyvatelstva.

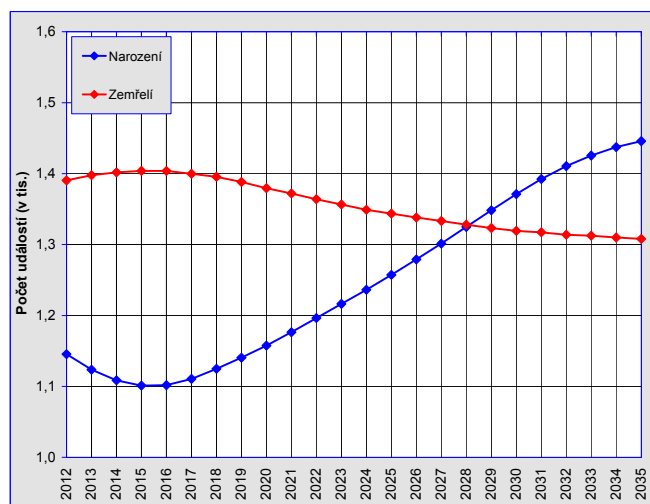
V závislosti na míře naplnění základních očekávání bytové výstavby by se počet obyvatel m. č. Praha 10 v horizontu roku 2035 měl pohybovat v širokém rozmezí zhruba 106 až 134 tis. osob. Přitom střední varianta by neměla být považována za variantu prostřední, neboť jí ve skutečnosti není. Tato skutečnost však vynikne teprve při detailnějším pohledu. Po celé období prognózy je totiž střední varianta svými hodnotami poněkud blíže hodnotám nízké varianty.

Očekávaný růst celkového počtu obyvatel by podle střední varianty prognózy měla téměř výhradně zajišťovat migrace. Teprve po zhruba patnácti letech, někdy po roce 2028, by s přispěním reprodukce nově příchozích mohlo dojít k růstu počtu obyvatel také přirozenou měnou (obr. 9). V prvních čtyřech letech platnosti prognózy však očekáváme spíše prohlubující se deficit bilance přirozeného vývoje. K tomuto vývoji dojde především z titulu poklesu počtu narozených v důsledku prognózované stagnace až mírného poklesu celkové intenzity plodnosti a poměrně dynamického poklesu počtu potenciálních matek, zejména těch ve věku nejvyšší intenzity plodnosti. Nejvýrazněji zastoupeným ročníkům žen narozeným kolem poloviny 70. let je totiž dnes již kolem 35 let a na jimi uvolněné místo ve věkových hladinách, kde je plodnost nejvyšší, se začínají posouvat generace podstatně méně početné. Současně by mohl být zaznamenán růst počtu zemřelých, a to i přes další očekávané další snižování celkové intenzity úmrtnosti. Rozhodujícím faktorem případného růstu mohou být vyšší počty osob narozených za 2. světové války a po jejím ukončení, a postupné nasouvání jejich generací do vyššího seniorského věku, tedy do oblastí s vysokým rizikem úmrtí. Do roku 2008 poměrně zřetelné zisková migrace zůstane patrně ještě několik málo let ztrátovou na úrovni desítek spíše než stovek osob ročně. Od roku 2014, po předpokládaném odeznění útlumu bytové výstavby, by však hodnoty migračního salda městské části Praha 10 měly být opět kladné.





Obr. 8: Prognóza vývoje celkového počtu obyvatel, 2011–2035, m. č. Praha 10



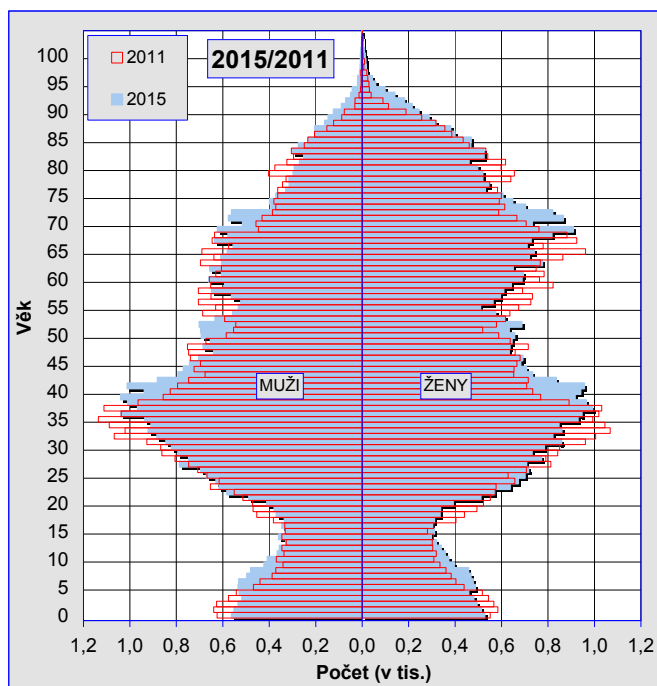
Obr. 9: Očekávaná bilance přirozené měny obyvatelstva, 2012–2035, m. č. Praha 10

## Změny věkové struktury

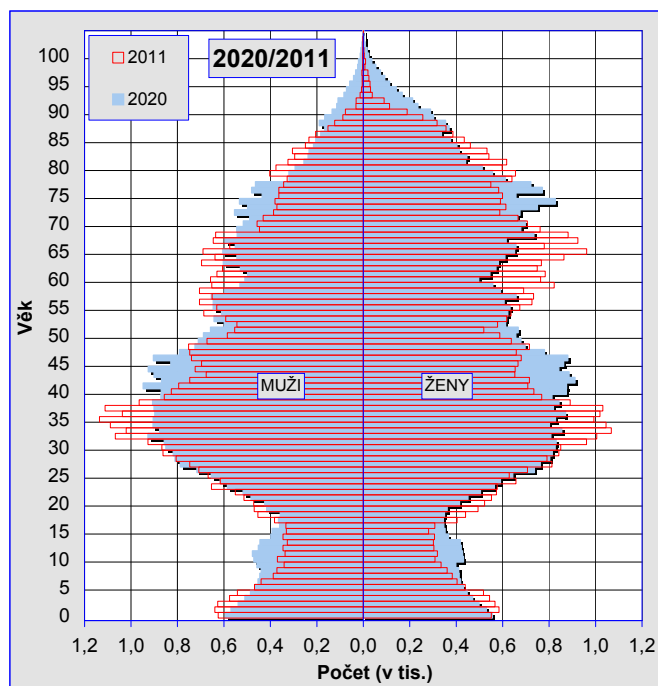
Prognózovaný vývoj věkové struktury obyvatelstva, která je všeobecně důležitější populační charakteristikou než vývoj početního stavu, bude mít v případě m. č. Praha 10 specifický průběh. Vedle očekávaného rozsahu migračního pohybu a věkové struktury migrantů k tomu přispěje také již zmíněná výchozí věková struktura se svými charakteristickými nepravidelnostmi, stejně jako fakt, že se jedná o věkovou strukturu demograficky poměrně staré populace. Aktuální struktura obyvatel m. č. Praha 10 podle věku se vyznačuje především velmi výrazným zastoupením generací narozených v období vysoké porodnosti kolem poloviny 70. let a dále pak nadprůměrnou početní velikostí prakticky všech generací narozených před rokem 1945. Prvnímu z obou uvedených maxim odpovídá nedávno pozorovaný vzestup počtu narozených dětí, který je v jistém kontrastu s velmi málo početnými generacemi dětí narozených mezi lety 1995 a 2002. Tyto v minulosti vzniklé nepravidelnosti by měly být dalším vývojem a především intenzivní migrační výměnou postupně shlazovány, což by již samo o sobě mělo v budoucnosti vést k vyrovnějším počtům narozených a tím i k rovnoměrnější transformaci věkové struktury sledované populace v čase. Předpokládaný rozsah a věková struktura migrace, stejně jako její načasování a očekávaná reprodukce migrantů zapracované do prognózy však velmi pravděpodobně povedou pouze k jisté modifikaci současných nepravidelností s tím, že propad počtu narozených z druhé poloviny 90. let bude v budoucnu vyrovnán migrací. Poměrně stabilní přísun migrantů v dané věkové struktuře byť poněkud méně intenzivní než jsme tomu bylo dříve, by totiž měl v populaci m. č. Praha 10 zajistit nejméně prostou produkci vysokých počtů mladých lidí ve věku 25 až 40 let a rozšířenou výměnu osob ve středním věku, tedy mezi 40. a 60. rokem života.

Přestože v budoucnosti významně poroste ve sledované populaci počet seniorů a zejména pak těch nejstarších mezi nimi, nebude tato v důsledku působení předpokládaných parametrů migrace jako celek prakticky vůbec stárnout. Vyjádřeno s pomocí hodnot charakteristik stáří založených na zastoupení určitých věkových skupin v populaci, však jistý pohyb bezpochyby zaregistrujeme. Ten nebude zdaleka tak výrazný jako v případě populace hl. m. Prahy nebo České republiky jako celku. Použijeme-li k vyjádření stáří ukazatel založený na věku všech obyvatel, např. průměrný věk, zjistíme, že podle libovolné varianty se jeho hodnota v nadcházejícím čtvrtstoletí prakticky nezmění a dnes relativně stará populace m. č. Praha 10 tak bude ve výsledku, koncem období prognózy patrně mladší než obyvatelstvo všech územně nadřazených jednotek.

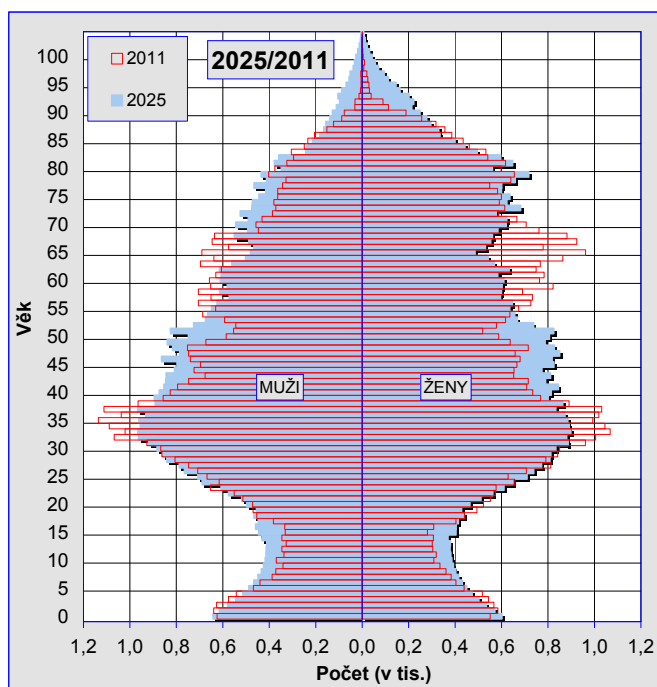
Očekávaný výsledek transformace výchozí věkové struktury sledované populace je ve vybraných časových řezech zachycen na obrázcích 10a–10d.



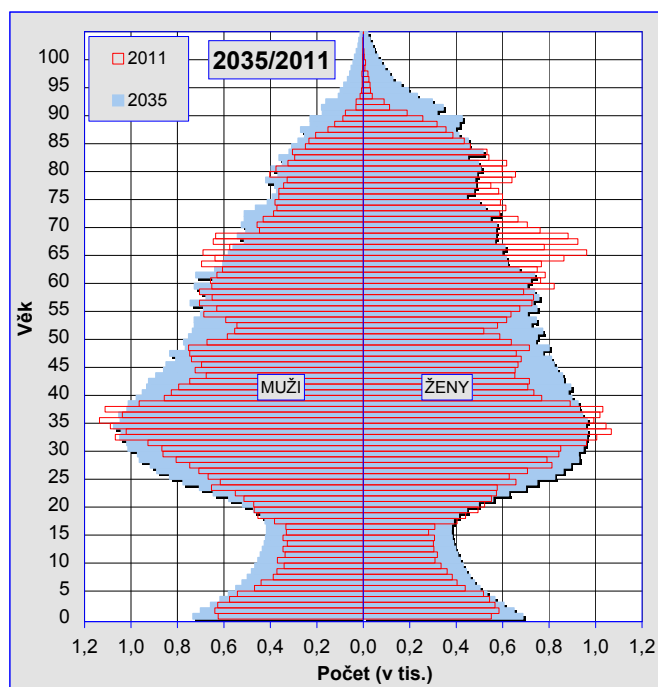
*Obr. 10a: Očekávaná věková struktura m. č. Praha 10 v roce 2015 ve srovnání s výchozí věkovou strukturou*



*Obr. 10b: Očekávaná věková struktura m. č. Praha 10 v roce 2020 ve srovnání s výchozí věkovou strukturou*



*Obr. 10c: Očekávaná věková struktura m. č. Praha 10 v roce 2025 ve srovnání s výchozí věkovou strukturou*



*Obr. 10d: Očekávaná věková struktura m. č. Praha 10 v roce 2035 ve srovnání s výchozí věkovou strukturou*

## Vývoj vybraných věkových kategorií

Výchozí věková struktura obyvatelstva do značné míry předurčuje jeho další vývoj. V případě m. č. Praha 10 to platí o to víc, že struktura jejího obyvatelstva vykazuje obzvláště výrazné, dřívějším vývojem založené nepravidelnosti.

Početní velikost dětské složky je v první řadě určována porodností, která představuje výslednici intenzity plodnosti, počtu potenciálních matek a jejich rozložení podle věku. V podmínkách sledovaného celku je současný nízký podíl dětí dán propadem porodnosti po roce 1994 a rozsahem realizace odkladů rodičovství v generacích žen narozených především v průběhu 70. let. Podstatný vliv na celkový vývoj v této kategorii může mít migrace, pokud její proudy jsou asymetrické jak z hlediska objemů, tak i z hlediska rodinného stavu a počtu dětí migrantů, kteří se stěhují spolu se svými rodiči, což je právě případ m. č. Praha 10 (vizte obr. 7a a 7b výše). Zejména výrazná složka suburbánní migrace totiž průběžně a v nezanedbatelné míře snižuje počty dětí, především v průběhu jejich prvních pěti až sedmi let života.

Determinující pro vývoj početního stavu a průměrného stáří osob v produktivním věku je především výrazná vlna na věkové struktuře vniklá v 70. letech 20. století a její posun do vyššího věku. Spolu s ní budou o uvedených charakteristikách v příštích přibližně patnácti letech rozhodovat přechody populačně silných poválečných ročníků přes hranici tzv. důchodového věku a míra kompenzace jejich výstupu z kategorie osob v produktivním věku z druhé strany věkové struktury, tj. generacemi dětí, které do produktivního věku vstupují. Skutečnosti zachycené na grafu v obr. 1 zřetelně naznačují reálné rámce vývoje v případě, že by neexistovala migrace. Výrazný pokles porodnosti, ke kterému došlo po roce 1994, způsobil, že aktuální počty dětí, které překračují hranici produktivního věku (15 let) vedou k poklesu celkového počtu osob v produktivním věku, neboť jsou menší, než počty osob z této kategorie vystupující. Modifikujícím prvkem popsaného vývoje může pak být prakticky pouze migrace. Počet osob v poproduktivním věku naopak migrace v horizontu prognózy již příliš neovlivní, neboť ti, kteří kolem roku 2035 budou ve věku 65 a více let jsou dnes již ve věku relativně nízké migrační mobility. Jejich počet bude především poplatný početní velikosti jednotlivých generací do tohoto věku vstupujících a řádu jejich následného vymírání.

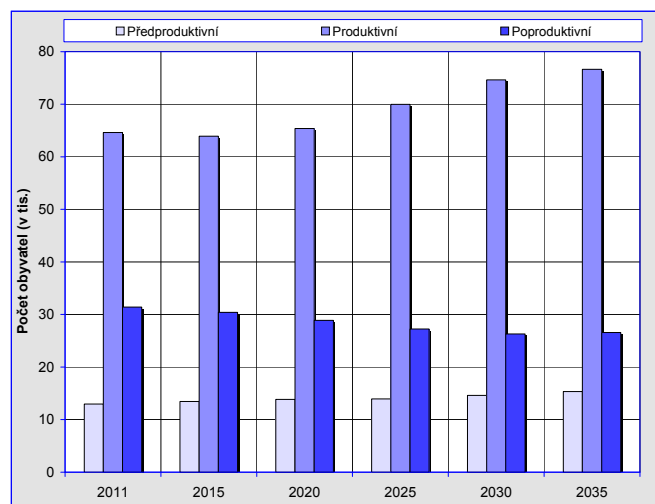
Vzhledem ke specifické výchozí věkové struktuře obyvatelstva a především očekávanému výraznému vlivu migrace bude v nadcházejících letech vývoj věkové struktury obyvatel m. č. Praha 10 patrně značně nestandardní. Předně dále výrazněji neporoste průměrný věk jejích obyvatel, ale naopak by se mohl v horizontu prognózy téměř neznatelně snížit (ze 44,6 roku v závěru roku 2011 na 44,4 roku v roce 2035). Na rozdíl od vyšších nebo většiny podobných územních celků počet i podíl obyvatel v předproduktivním i produktivním věku pravděpodobně poroste a naopak zastoupení poproduktivní složky v populaci v období mezi prahem a horizontem prognózy absolutně i relativně poklesne (obr. 11a a 11b).

Dětská složka obyvatelstva m. č. Praha 10 by měla do roku 2035 z výchozích přibližně 13,0 tis. dětí vzrůst na 15,3 tis. dětí, což představuje nárůst o 18 % při souběžném vzestupu celkového počtu obyvatel o necelých 9 %. Současné velmi nízké zastoupení dětí v populaci vyjádřené podílem zhruba 12 % by se tak mělo zvýšit asi o jeden procentní bod.

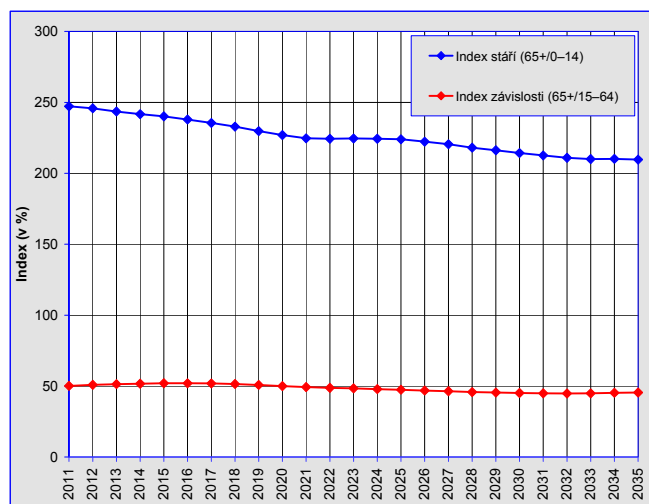
V důsledku očekávaných dlouhodobě vyšších migračních zisků by měl výrazně vzrůst také počet obyvatel v produktivním věku, a to z výchozích přibližně 64,6 tis. na 76,6 tis. osob. V relativním vyjádření jde o růst v rozsahu přibližně 19 %, přičemž rozhodující změna připadá na období mezi roky 2020 a 2030. Vzhledem k nižší dynamice vývoje celku než této věkové skupiny je očekávaný nárůst jejího podílu poměrně výrazný a měl by představovat přibližně 5,4 procentního bodu.

Výchozí značně vysoký podíl osob v poproduktivním věku sám o sobě neposkytuje příliš prostoru pro další stárnutí obyvatelstva m. č. Praha 10 ve smyslu růstu podílu této věkové kategorie na celku. Je totiž v současnosti natolik vysoký, že ani posun nových, poměrně početných generací do poproduktivního věku nebude stačit vyrovnávat úbytky přirozenou měnou. Potenciální vliv vstupujících generací bude navíc oslaben očekávanými migračními zisky, které se soustředí téměř výhradně do prvních dvou věkových kategorií. V absolutním vyjádření klesne počet osob v poproduktivním věku o více než 15 %, přičemž do roku 2030

pokles přesáhne 16 %. V roce 2035 očekáváme počet osob v poproduktivním věku na úrovni přibližně 85 % výchozího stavu, v celkovém hodnocení by to mělo představovat podíl na celku ve výši pouze 22,4 %, tedy o více než šest procentních bodů nižší než na počátku. Popsané nejpravděpodobnější změny věkové struktury stejně jako výsledné relace mezi široce koncipovanými věkovými kategoriemi v případě m. č. Praha 10 jsou názorně zachyceny v grafech na obrázcích 11a a 11b.



**Obr. 11a:** Vývoj obyvatelstva podle základních věkových skupin, m. č. Praha 10, 2011–2035

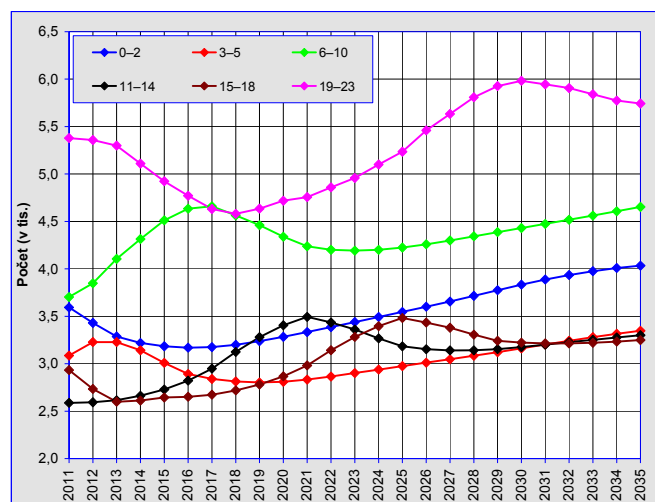


**Obr. 11b:** Vývoj indexu stáří a indexu závislosti obyvatelstva, m. č. Praha 10, 2011–2035

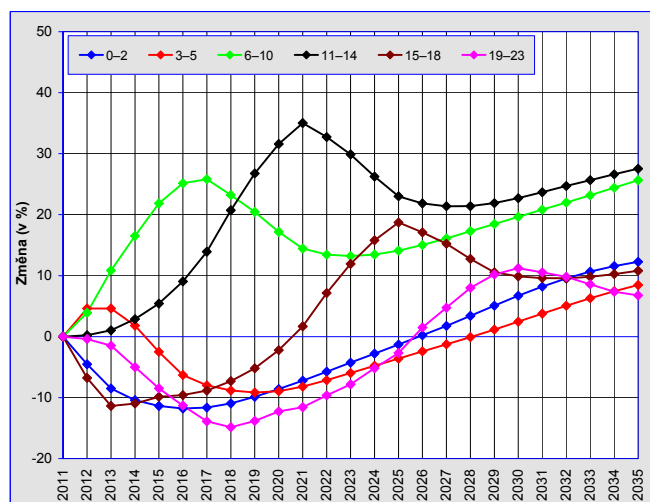
Komparace očekávaných věkových struktur se strukturou výchozí naznačila, že změny podílu dětské i postproduktivní složky obyvatelstva v sobě skrývají některé poměrně složité strukturální změny, které zejména v první polovině období prognózy budou odpovídat dílčím nepravidelnostem věkové struktury. Pro rozhodovací proces jsou pak tyto vnitřní změny obvykle důležitější než změny početní velikosti či zastoupení široce pojaté věkové kategorie. Například pro rozhodování o kapacitě předškolních a školních zařízení spravovaných m. č. Praha 10 je důležité, že růst počtu dětí ve věku 3–5 let v současnosti prakticky končí. Přitom do roku 2035 by počet dětí v předškolním věku po dočasném mírném poklesu neměl výrazněji přesáhnout jejich současný stav.

Počet dětí ve skupině 6–10 let, která v rozhodující míře vymezuje velikost kontingentu dětí na prvním stupni základních škol, v příštích pěti letech pravděpodobně vzroste o čtvrtinu. Na rozdíl od předškolního věku se počet dětí ve věku 6–10 let v dalších letech prognózy nesníží a v závěru prognózy by měl být asi o čtvrtinu vyšší než ve výchozím roce. Očekávaný výrazný vzestup počtu dětí na prvním stupni škol bude doprovázen růstem počtu dětí, které věkem odpovídají žákům druhého stupně základních škol (věková skupina 11–14 let). Dosažení maximální hodnoty u této skupiny očekáváme kolem roku 2021. Poté by měl následovat dočasný pokles a po šesti letech opět růst až na úroveň o více než čtvrtinu vyšší než je ta současná. Nejvyšší poptávka po základním vzdělání se tak podle našich očekávání a propočtů projeví v letech 2017 až 2021, aby se opět zvýšila po roce 2030. V obou obdobích by měl počet dětí na základních školách být asi o čtvrtinu vyšší než na konci roku 2011, čemuž v absolutním vyjádření odpovídá vzestup přibližně z 6,3 tis. na 8,0 tis. dětí ve věku povinné školní docházky (obr. 12a a 12b).

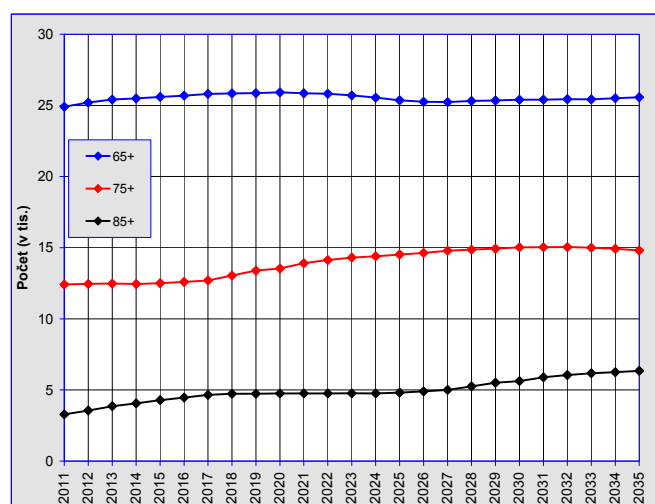
Některé výrazné strukturální změny se téměř jistě odehrají na druhém konci věkové pyramidy. Absolutní počet seniorů (osob ve věku 65 a více let) vzroste jen o jednotky procent, ze současných necelých 24,9 tis. na necelých 26,6 tis. osob, což v relativním vyjádření představuje asi tříprocentní růst. V rámci kategorie seniorů čeká nejvýraznější změna v relativním vyjádření skupinu nejstarších obyvatel, tedy osoby ve věku 85 a více let. Jejich počet na území m. č. Praha 10 by v horizontu roku 2035 měl vzrůst o více než 90 %, z dnešních 3,3 tis. na 6,3 tis. osob v roce 2035 (obr. 13a a 13b), což se bezpochyby výrazně odrazí především v nárocích na zdravotní péči a sociální služby.



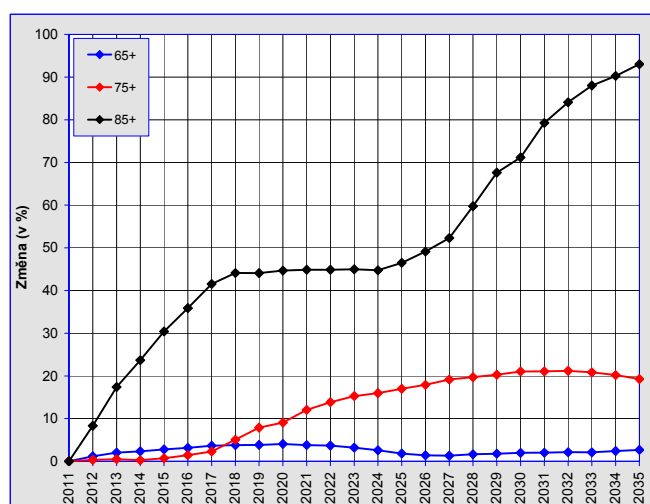
**Obr. 12a:** Očekávaný vývoj počtu dětí a mládeže podle vybraných věkových skupin, 2011–2035, m. č. Praha 10, absolutně



**Obr. 12b:** Očekávaný vývoj počtu dětí a mládeže podle vybraných věkových skupin, 2011–2035, m. č. Praha 10, relativně



**Obr. 13a:** Očekávaný vývoj počtu seniorů podle vybraných věkových skupin, 2011–2035, m. č. Praha 10, absolutně



**Obr. 13b:** Očekávaný vývoj počtu seniorů podle vybraných věkových skupin, 2011–2035, m. č. Praha 10, relativně

## Závěrem

V kontextu populačního vývoje České republiky i hl. m. Prahy představuje m. č. Praha 10 zcela specifický celek. Relativně nízký podíl dětské i produktivní složky a naopak vysoce nadprůměrné zastoupení obyvatel v poproduktivním věku znamenají nízký reprodukční potenciál, který by sám o sobě nutně vedl k rychlému poklesu celkového počtu obyvatel a pokračujícímu stárnutí. Pracovní a tím i sídelní atraktivita Prahy, relativně dobrá poloha městské části vzhledem k centru a stále ještě volné plochy pro bytovou výstavbu činí z Prahy 10 významnou potenciální destinaci v rámci vnitropražské, vnitrostátní i mezinárodní migrace. Zásadní změny ve vývoji jejího obyvatelstva lze však očekávat pouze za předpokladu, že se v dohledné době podaří výrazně oživit trh s bydlením, který ovlivnila zejména současná hospodářská recese.

Scénář vycházející z plné rehabilitace bytové výstavby a oživení trhu na úrovni před recesí se však aktuálně nejeví jako příliš pravděpodobný, a proto jsme jej nemohli promítnout v plné míře do představ o vývoji parametrů reprodukce stávající pohlavní

a věkové struktury obyvatel m. č. Praha 10. Na základě výsledků revidovaného (redukovaného) průmětu bytové výstavby do budoucího populačního vývoje však můžeme vyslovit očekávání, že počet obyvatel městské části v nejbližších deseti letech s největší pravděpodobností bude stagnovat a teprve po té začne opět růst. To by však nemělo zabránit zastavení jeho stárnutí vyjádřenému prostřednictvím růstu průměrného věku, zejména v důsledku snížení počtu a především pak relativního zastoupení osob v poproduktivním věku. Zároveň by poněkud mělo přibýt dětí a pod přímým vlivem migrace vzroste také počet obyvatel v mladším a středním produktivním věku. Růst poptávky po místech v předškolních zařízeních by se však měl již zastavit a počet dětí ve věku návštěvy těchto zařízení by mohl zaznamenat v nejbližších několika letech pokles v řádu jednotek procent výchozího stavu ke konci roku 2011. Dále však porostou kapacitní nároky vůči základním školám, stejně jako sociálním službám. Poroste i poptávka po místech v zařízeních pro seniory a v zařízeních dlouhodobé péče. Budoucí vývoj obyvatelstva m. č. Praha 10 s sebou ponese řadu otázek a výzev, jakkoli bude asi méně výrazný a dynamický, než se očekávalo v závěru období ekonomického růstu v roce 2009. Ty však budou v mnoha ohledech odlišné od otázek a výzev na celopražské nebo celorepublikové úrovni. V kontextu očekávaného populačního vývoje těchto vyšších územních celků lze s ohledem na další rozvoj hodnotit vyhlídky m. č. Praha 10 v zásadě pozitivně.

Na závěr si dovolíme zopakovat, že při práci s výsledky prognóz je potřeba mít na paměti základní povahu prognostických závěrů. Ty sice stojí na základech vědeckého bádání, ale sami nepředstavují vědecké poznatky, nýbrž jen specifický druh kvalifikovaných odhadů. Jako takové mají pravděpodobnostní charakter a jsou tedy zatíženy větší či menší mírou neurčitosti. S plným vědomím této skutečnosti musí být také interpretovány. Pro usnadnění interpretace hlavní, tj. střední varianty jsou v tabulkové části předložené studie publikovány výsledky obou krajních variant budoucího vývoje v identické struktuře jako varianta střední. Při interpretaci výsledků prognóz je současně nezbytné mít kromě všeobecné neurčitosti na paměti také skutečnost, že přesnost a tím i spolehlivost výsledků výrazně klesá se vzdalujícím se časovým horizontem. Z tohoto důvodu a zároveň s ohledem na početní velikost prognózované populace a konkrétní informační podmínky, v nichž prognózování probíhalo, doporučujeme považovat většinu zde prezentovaných prognostických odhadů na období delší než deset let za orientační. Prognózy obecně jsou totiž odhadem nanejvýš pravděpodobného vývoje právě a pouze v době svého vzniku. Proto podle základních pravidel prognostiky a obecně přijatých mezinárodních doporučení musí být populační prognózy pravidelně aktualizovány, aby si uchovaly svou původní užitnou hodnotu.