



**Městská
část
Praha 10**

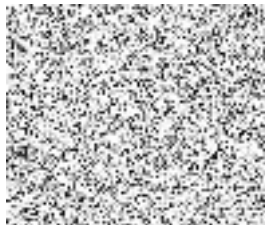
**Úřad městské části Praha 10
Odbor kontroly a komunikace**

Váš dopis zn.:

Naše značka: P10-090489/2021

Vyřizuje linka: Bc. Matoušová/743

V Praze dne: 1. 3. 2021



Poskytnutí informace na žádost podle § 14 odst. 5 písm. d) zákona č. 106/1999 Sb., o svobodném přístupu k informacím, ve znění pozdějších předpisů

Městská část Praha 10, Úřad městské části Praha 10, odbor kontroly a komunikace, obdržel dne 12. 2. 2021 Vaši žádost podle zákona č. 106/1999 Sb., o svobodném přístupu k informacím, ve znění pozdějších předpisů (dále jen „InfZ“), o poskytnutí informací ve znění:

„Vážení, tímto Vás zdvořile žádám o poskytnutí těchto informací:

Jaké konkrétní příspěvkové organizace, ve smyslu § 4 odst. 1 písm. c) a d) zákona č. 134/2016 Sb. (dále i „ZVZ“), byly povinným subjektem zřízeny, a to za celou dobu existence povinného subjektu? Uvedenou informaci prosím uvádějte včetně uvedení všech identifikačních údajů příspěvkové organizace a včetně popisu jejího účelu.

Jaké jiné právnické osoby, ve smyslu § 4 odst. 1 písm. e) bod 1. a bod 2. zákona č. 134/2016 Sb., byly povinným subjektem založeny, a to za celou dobu existence povinného subjektu? Uvedenou informaci prosím uvádějte včetně uvedení všech identifikačních údajů jiné právnické osoby a včetně popisu jejího účelu.

Jaké právnické osoby, které nespádají pod definici § 4 odst. 1 písm. e) bod 1. a bod 2. zákona č. 134/2016 Sb. byly povinným subjektem založeny, a to za celou dobu existence povinného subjektu?

Jaké 3 nejvýznamnější zakázky byly uzavřeny v kalendářním roce 2020 na základě vertikální spolupráce dle § 11 zákona č. 134/2016 Sb.?

Uvedenou informaci prosím uvádějte včetně uvedení všech identifikačních údajů druhé smluvní strany zakázky a včetně skutečné hodnoty zakázky. V případě, že skutečnou hodnotu zakázky nelze určit, tak prosím uveďte předpokládanou hodnotu zakázky dle § 16 ZVZ. Za nejvýznamnější zakázky považujte nadlimitní veřejné zakázky jejíž skutečná, nebo předpokládaná hodnota je v daném kalendářním roce nejvyšší.

Jaké 3 nejvýznamnější zakázky byly uzavřeny v kalendářním roce 2020 na základě horizontální spolupráce dle § 12 zákona č. 134/2016 Sb.?

Uvedenou informaci prosím uvádějte včetně uvedení všech identifikačních údajů druhé smluvní strany zakázky a včetně skutečné hodnoty zakázky. V případě, že skutečnou hodnotu zakázky nelze určit, tak prosím uveďte předpokládanou hodnotu zakázky dle § 16 ZVZ. Za nejvýznamnější zakázky považujte

nadlimitní veřejné zakázky, jejíž skutečná, nebo předpokládaná hodnota je v daném kalendářním roce nejvyšší.

Jaké 3 nejvýznamnější veřejné zakázky byly uzavřeny v kalendářním roce 2020 s dodavateli, kteří nejsou veřejným zadavatelem podle ZVZ?

Uvedenou informaci prosím uvádějte včetně uvedení všech identifikačních údajů druhé smluvní strany zakázky a včetně skutečné hodnoty zakázky. V případě, že skutečnou hodnotu zakázky nelze určit, tak prosím uveďte předpokládanou hodnotu zakázky dle § 16 ZVZ. Za nejvýznamnější zakázky považujte nadlimitní veřejné zakázky, jejíž skutečná, nebo předpokládaná hodnota je v daném kalendářním roce nejvyšší.

Jakým způsobem zajišťuje povinný subjekt dodržení zásadu transparentnosti podle § 6 ZVZ ve vztahu k veřejným zakázkám malého rozsahu na právní služby nespádající pod výjimku dle § 29 písm k) ZVZ?

Uvedenou informaci prosím uvádějte uvedením webové stránky, kde probíhá běžná soutěž, nebo uvedením seznamu oslovovaných kanceláří, tak aby bylo zajištěno dostatečné tržní prostředí.

Jaká organizační složka státu je přímo nadřízená povinnému subjektu?

Prosím o sdělení struktury organizace povinného subjektu (resp. popis své organizační struktury), včetně uvedení odborů, sekcí a oddělení, uvedení počtu zaměstnanců konkrétních odborů, oddělení a sekcí a vyjádření vztahu nadřízenosti a podřízenosti mezi nimi.

„Jakou internetovou adresu profilu zadavatele, včetně vlastního profilu zadavatele ve smyslu § 214 povinný subjekt používá?...“.

V souladu s ustanovením § 14 InfZ Vám tímto požadované informace poskytujeme **elektronicky do datové schránky formou textu tohoto přípisu a jeho příloh.**

„Jaké konkrétní příspěvkové organizace, ve smyslu § 4 odst. 1 písm. c) a d) zákona č. 134/2016 Sb. (dále i „ZVZ“), byly povinným subjektem zřízeny, a to za celou dobu existence povinného subjektu?“

Centrum sociální a ošetrovatelské pomoci v Praze 10, příspěvková organizace, IČO 70873241, se sídlem Praha 10, Sámova 7, PSČ 101 00. Hlavním posláním a účelem organizace je poskytovat kvalitní podporu a pomoc občanům, kteří mají sníženou soběstačnost z důvodu věku, chronického onemocnění nebo zdravotního postižení a jsou odkázáni na pomoc jiné osoby. Sociální služby jsou poskytovány formou pobytovou, ambulantní i terénní. CSOP tak nabízí v MČ Praha 10 zejména seniorům a jejich rodinám pomoc při vytváření důstojných podmínek pro život v jejich přirozeném prostředí a pomáhá jim překonávat osamění.

Léčebna dlouhodobě nemocných Vršovice, příspěvková organizace, IČO 00879649, se sídlem Praha 10 - Vršovice, Oblouková 837/7, PSČ 101 00. Kromě dlouhodobé ošetrovatelské péče o chronicky nemocné pacienty nabízí Léčebna dlouhodobě nemocných Vršovice také rehabilitace zaměřené na včasnou mobilizaci a aktivizaci pacientů s kardiovaskulárními onemocněními nebo po úrazech či operacích.

Poliklinika Malešice, příspěvková organizace, IČO 68407599, se sídlem Praha 10 - Malešice, Plaňanská 573/1, PSČ 108 00, datum zániku 5. 9. 2006. Zajištění ambulantní zdravotní péče dle zákona č. 160/1992 Sb., včetně vytváření provozně technických podmínek a zabezpečení služeb pro jiná zdravotnická zařízení, která poskytují zdravotní péči, včetně archivace zdravotní dokumentace

zaniklých zdravotnických zařízení v Praze 10, zabezpečení dětské LSPP pro oblast Prahy 10 a Prahy 15, poskytování zdravotní péče v oboru radiodiagnostiky.

Školní jídelna, Praha 10, Vršovická 68/1429, příspěvková organizace, IČO 71212311, se sídlem Vršovická 1429/68, Vršovice, 101 00 Praha 10, vznik 1. 8. 2004 jako příspěvková organizace. Organizace zajišťuje na Praze 10 stravování žáků základních škol, dětí mateřských škol včetně jejich zaměstnanců, dále stravování zaměstnanců ÚMČ Praha 10 a dalších subjektů na Praze 10.

Kulturní dům Barikádníků, příspěvková organizace, IČO 49367935, se sídlem Saratovská 20, Praha 10, vznik v roce 1946; do 31. 12. 2000 příspěvková organizace. Předmětem činnosti organizace je zejména zajišťování kulturních a kulturně výchovných aktivit pro veřejnost.

Mateřské školy:

Každá mateřská škola, stejně jako základní školy, zajišťuje školní vzdělávací programy, které musí být v souladu s Rámcovým vzdělávacím programem pro základní vzdělávání, vydaným Ministerstvem školství, mládeže a tělovýchovy.

Název	IČO	Vznik příspěvkové organizace	Poznámka
Mateřská škola, Praha 10, Bajkalská 19/1534	70 924 180	01.07.2001	vznik 1950; do 31. 12. 2000 rozpočtová organizace
Mateřská škola, Praha 10, Benešovská 28/2291	70 924 198	01.07.2001	vznik 1952; do 31. 12. 2000 rozpočtová organizace
Mateřská škola, Praha 10, Dvouletky 8/601, příspěvková organizace	70 924 155	01.07.2001	vznik 1956; do 31. 12. 2000 rozpočtová organizace
Mateřská škola, Praha 10, Hříbská 1/2102	48 132 489	01.01.1993	vznik 1968; do 31. 12. 2000 příspěvková organizace
Mateřská škola, Praha 10, Chmelová 8/2921	70 924 210	01.07.2001	vznik 1967; do 31. 12. 2000 rozpočtová organizace
Mateřská škola, Praha 10, Kodaňská 14/989	70 924 228	01.07.2001	vznik 1932; do 31. 12. 2000 rozpočtová organizace
Mateřská škola, Praha 10, Přetlucká 51/2252	67 774 342	01.01.1998	vznik 1973; do 31. 12. 2000 příspěvková organizace
Mateřská škola, Praha 10, Magnitogorská 14/1430	70 924 147	01.07.2001	vznik 1981; do 31. 12. 2000 rozpočtová organizace
Mateřská škola, Praha 10, Mládežnická 1/3078	67 774 351	01.01.1998	vznik 1983; do 31. 12. 2000 příspěvková organizace
Mateřská škola, Praha 10, Nedvězská 27/2224	70 924 244	01.07.2001	vznik 1972; do 31. 12. 2000 rozpočtová organizace
Mateřská škola, Praha 10, Omská 6/1354	70 924 261	01.07.2001	vznik 1962; do 31. 12. 2000 rozpočtová organizace
Mateřská škola, Praha 10, Štěchovická 4/1981, příspěvková organizace	70 924 279	01.07.2001	vznik 1961; do 31. 12. 2000 rozpočtová organizace
Mateřská škola, Praha 10, Tolstého 2a/1353, příspěvková organizace	70 924 287	01.07.2001	vznik 1958; do 31. 12. 2000 rozpočtová organizace
Mateřská škola, Praha 10, Troilova 17/474	70 924 295	01.07.2001	vznik 1964; do 31. 12. 2000 rozpočtová organizace

Mateřská škola, Praha 10, Tucharazská 2a/472, příspěvková organizace	70 924 309	01.07.2001	vznik 1964; do 31. 12. 2000 rozpočtová organizace
Mateřská škola, Praha 10, U Roháčových kasáren 14/1215, příspěvková organizace	70 924 317	01.07.2001	vznik 1956; do 31. 12. 2000 rozpočtová organizace
Mateřská škola U Vršovického nádraží, Praha 10, Sámova 2a, příspěvková organizace	70 924 325	01.07.2001	vznik 1956; do 31. 12. 2000 rozpočtová organizace
Mateřská škola, Praha 10, Ve Stínu 10/2103, příspěvková organizace	70 924 341	01.07.2001	vznik 1970; do 31. 12. 2000 rozpočtová organizace
Mateřská škola, Praha 10, Vladivostocká 8/1034	47 611 740	01.01.1993	vznik 1960; do 31. 12. 2000 příspěvková organizace
Mateřská škola, Praha 10, Zvonková 12/2901, příspěvková organizace	70 924 350	01.07.2001	vznik 1967; do 31. 12. 2000 rozpočtová organizace

Základní školy:

Každá základní škola zajišťuje vlastní vzdělávací programy, které musí být v souladu s Rámcovým vzdělávacím programem pro základní vzdělávání, vydaným Ministerstvem školství, mládeže a tělovýchovy.

Název	IČO	Vznik příspěvkové organizace	Poznámka
Základní škola, Praha 10, Brigádníků 14/510	47 611 898	01.01.1993	vznik 1951; do 31. 12. 2000 příspěvková organizace
Základní škola, Praha 10, Břečtanová 6/2919	47 611 871	01.01.1993	vznik 1966; do 31. 12. 2000 příspěvková organizace
Základní škola, Praha 10, Gutova 39/1987	47 611 880	01.01.1993	vznik 1962; do 31. 12. 2000 příspěvková organizace
Základní škola, Praha 10, Hostýnská 2/2100	47 611 171	01.01.1993	vznik 1968; do 31. 12. 2000 příspěvková organizace
Základní škola, Praha 10, Jakutská 2/1210	65 993 250	01.01.1997	vznik 1955; do 31. 12. 2000 příspěvková organizace
Základní škola Karla Čapka, Praha 10, Kodaňská 16/658	47 611 057	01.01.1993	vznik 1951; do 31. 12. 2000 příspěvková organizace
Základní škola, Praha 10, Nad Vodovodem 81/460	47 611 014	01.01.1993	vznik 1963; do 31. 12. 2000 příspěvková organizace
Základní škola, Praha 10, Olešská 18/2222	47 611 073	01.01.1993	vznik 1974; do 31. 12. 2000 příspěvková organizace
Základní škola, Praha 10, Švehlova 12/2900	65 993 276	01.01.1997	vznik 1968; do 31. 12. 2000 příspěvková organizace
Základní škola, Praha 10, U Roháčových kasáren 19/1381	65 993 225	01.01.1997	vznik 1965; do 31. 12. 2000 příspěvková organizace
Základní škola, Praha 10, U Vršovického nádraží 1/950	65 993 284	01.01.1997	vznik 1961; do 31. 12. 2000 příspěvková organizace

Základní škola, Praha 10, V Rybníčkách 31/1980	48 132 012	01.01.1993	vznik 1961; do 31. 12. 2000 příspěvková organizace
Základní škola Eden, Praha 10, Vladivostocká 6/1035	65 993 497	01.01.1997	vznik 1960; do 31. 12. 2000 příspěvková organizace

„Jaké jiné právnické osoby, ve smyslu § 4 odst. 1 písm. e) bod 1. a bod 2. zákona č. 134/2016 Sb., byly povinným subjektem založeny, a to za celou dobu existence povinného subjektu?“

PRAHA 10 - Majetková, a.s., IČO: 27205703, Vršovická 1429/68, Vršovice, 101 00 Praha 10. Společnost vykonává pro MČ Praha 10 správu budov základních a mateřských škol, správu budovy ÚMČ Praha 10, ubytoven a kulturních zařízení.

„Jaké právnické osoby, které nespádají pod definici § 4 odst. 1 písm. e) bod 1. a bod 2. zákona č. 134/2016 Sb. byly povinným subjektem založeny, a to za celou dobu existence povinného subjektu?“

Povinným subjektem nebyly založeny žádné právnické osoby, které nespádají pod definici § 4 odst. 1 písm. e) bod 1 a 2 zákona č. 134/2016 Sb.

„Jaké 3 nejvýznamnější zakázky byly uzavřeny v kalendářním roce 2020 na základě vertikální spolupráce dle § 11 zákona č. 134/2016 Sb.?“

Na základě vertikální spolupráce dle § 11 zákona č. 134/2016 Sb. byly v roce 2020 uzavřeny 2 zakázky.

- 1) PRAHA 10 – Majetková, a.s., IČO: 27205703, se sídlem Vršovická 1429/68, 101 38 Praha 10, údržba Malešického parku, předpokládaná hodnota zakázky činí 4,7 mil. Kč bez DPH, reálně dle dosavadního čerpání se bude jednat o částku 6,3 mil. Kč bez DPH.
- 2) PRAHA 10 – Majetková, a.s., IČO: 27205703, se sídlem Vršovická 1429/68, 101 38 Praha 10, zakázka formou měsíčních objednávek, ostraha areálu Sedmidomky, úklid a zeleň, servis SW, údržba, management služeb (recepce, platby, umístování klientů) poplatek za správu - vyúčtování plateb, ve výši 3 315 916 Kč bez DPH.

„Jaké 3 nejvýznamnější zakázky byly uzavřeny v kalendářním roce 2020 na základě horizontální spolupráce dle § 12 zákona č. 134/2016 Sb.?“

Na základě horizontální spolupráce dle § 12 zákona č. 134/2016 Sb. nebyly v roce 2020 uzavřeny žádné zakázky.

„Jaké 3 nejvýznamnější veřejné zakázky byly uzavřeny v kalendářním roce 2020 s dodavateli, kteří nejsou veřejným zadavatelem podle ZVZ?“

- 1) Poskytování provozní podpory systému PROXIO
Marbes s.r.o., IČO 29108373, se sídlem Brojova 2113/16, Východní Předměstí, 326 00 Plzeň
zakázka ve výši 8 224 000 Kč bez DPH
- 2) Zabezpečení ostrahy v objektech CSOP
SPOLEČNOST PRO OSTRAHU DS PRAHA 10 (vedoucí účastník BLESK Servis s.r.o.), IČO 27607429, se sídlem J. Mařánka 1163, 399 01 Milevsko
zakázka ve výši 6 438 950,40 Kč bez DPH
- 3) Tisk měsíčníku „Praha 10“
Z + M Logistics, spol. s r.o., IČO 286 50 808, se sídlem Gorkého 621/26, 70200 Ostrava
zakázka ve výši 4 988 000 Kč bez DPH

„Jakým způsobem zajišťuje povinný subjekt dodržení zásadu transparentnosti podle § 6 ZVZ ve vztahu k veřejným zakázkám malého rozsahu na právní služby nespádající pod výjimku dle § 29 písm k) ZVZ?“

Odbor majetkoprávní ÚMČ Praha 10 nevyužívá žádnou webovou stránku ani seznam kanceláří. Odbor majetkoprávní ÚMČ Praha 10 se řídí interní směrnicí o zadávání veřejných zakázek. Veřejné zakázky malého rozsahu mohou být zadávány přímo nebo jsou zadávány v poptávkovém řízení, a to v závislosti na předpokládané hodnotě plnění.

„Jaká organizační složka státu je přímo nadřízená povinnému subjektu?“

V příloze č. 1 tohoto přípisu Vám zasíláme organizační strukturu Úřadu městské části Praha 10 s uvedením jednotlivých odborů a oddělení včetně počtu zaměstnanců a jejich vztahu nadřízenosti a podřízenosti mezi nimi.

„Jakou internetovou adresu profilu zadavatele, včetně vlastního profilu zadavatele ve smyslu § 214 povinný subjekt používá?“

Adresa profilu zadavatele: www.tenderarena.cz

Vlastní profil zadavatele: [Z0000859: Městská část Praha 10 - TENDER ARENA](#)

Podle ustanovení § 5 odst. 3 InfZ bude poskytnutá informace zveřejněna způsobem umožňujícím dálkový přístup na internetové stránce městské části Praha 10.

S pozdravem

Mg. Tomáš Kosmel
vedoucí odboru kontroly a komunikace
„podepsáno elektronicky“

„otisk razítka“

Příloha č. 1 Organizační struktura

Sídlo: Vršovická 68, 101 38 Praha 10
Pracoviště: Vršovická 68, 101 38 Praha 10
IČ: 00063941
Bankovní spojení:

Úřední hodiny:
Po, Stř 8.00 - 12.00 a 13.00 - 17.30
Čt 8.00 - 12.00

tel.: +420 267093743
fax: +420
<http://www.praha10.cz>
e-mail: posta@praha10.cz