


A 05.06.07/649



MĚSTSKÁ ČÁST PRAHA 10
ÚŘAD MĚSTSKÉ ČÁSTI
ODBOR STAVEBNÍ

Toto rozhodnutí nabylo právní moci
dnem 19.6.2006
podpis 
v Praze d. 19.6.2006
č. 4



4K9

Úřad městské části Praha 10
Odbor stavební
Vršovická tř. 68, 101 38 Praha 10
-29-

Vypraveno dne:

30-05-2006



Č.j.: OST 1344/06/Pr
Vyřizuje: Ing. Preradová
Telefon: 267093684




V Praze, dne 25.5.2006

Ověřeno PD ke kalaudaci přímou 21.6.2006



ROZHODNUTÍ KOLAUDAČNÍ ROZHODNUTÍ

Městská část Praha 10 - odbor stavební Úřadu městské části Praha 10, jako stavební úřad příslušný podle § 117 odst. 1 písm. c/ zákona č. 50/1976 Sb., o územním plánování a stavebním řádu (stavební zákon), ve znění pozdějších předpisů (dále jen "stavební zákon"), zákona č. 131/2000 Sb., o hlavním městě Praze, ve znění pozdějších předpisů, a vyhlášky č. 55/2000 Sb. hl. m. Prahy, kterou se vydává Statut hl. m. Prahy, ve znění pozdějších předpisů, v kolaudačním řízení přezkoumal podle § 81 stavebního zákona návrh na vydání kolaudačního rozhodnutí, který dne 4. 4. 2006 podal stavebník

Medusa, s.r.o., IČ 25737031, Francouzská 76/ 240, Praha 10,
kterou zast. IMPACT engineering, s.r.o.,  IČ 27084612, Jankovcova 2c, Praha 7
(dále jen "navrhovatel"), a na základě tohoto přezkoumání podle

I. § 68 odst. 1 a § 81 odst. 4 stavebního zákona

povoluje změnu stavby před jejím dokončením,

kteřá spočívá v přesunutí jednotlivých nenosných příček, přičlenění některých místností k jinému bytu, přemístění vnitřního dřevěného schodiště, posunutí dveřních otvorů, nerealizování navrhovaných stavebních úprav v bytě „A“.

II. § 82 odst. 1 stavebního zákona

povoluje užívání části stavby

„stavební úpravy bytového domu za účelem změny užívání části domu na turistickou ubytovnu v 1. NP, 2. NP a 3. NP, vybudování domovní kotelny a výtahu ve světlíku, vybudování garáží pro 4 parkovací stání v 1. PP a 1. NP, vestavba 8 nových mezonetových bytů do prostoru půdy“
Praha 10, Vinohrady č.p. 240, Francouzská 76

(dále jen "stavba") na pozemku parc. č. 1578 v katastrálním území Vinohrady.

Sídlo: Vršovická 68, 101 38 Praha 10
Pracoviště: Vršovická 68, 101 38 Praha 10
IČ: 00063941
Bankovní spojení: Česká spořitelna, a.s. 19-2000733369/0800

Úřední hodiny:
Pondělí 8.00 - 12.00 a 13.00 - 17.30
Středa 8.00 - 12.00 a 13.00 - 17.30

tel.: 267093477
fax: 267093607
http://www.praha10.cz
e-mail: posta@praha10.cz

Jedná se o část stavby:

„vestavba 7 nových mezonetových bytů do prostoru půdy ozn. písmeny B ÷ H a vybudování zázemí hostelu i v části 4. NP domu rozdělením bytu o vel. 3 + 1 na jeden byt menší o vel. 2 + kk a místnosti pro správu domu“

Stavba obsahuje:

- ve 4. NP 2 místnosti s hygienickým zázemím místnosti pro správu domu
- ve 4. NP 1 byt o vel. 2 + kk
- 6 půdních mezonetových bytů ozn. písmeny „B“ ÷ „G“
- 1 půdní byt ozn. písmenem „H“

Pro užívání stavby se stanoví tyto podmínky podle § 82 odst. 1 stavebního zákona:

1. Bude zajištěna trvalá možnost užívání výtahu i pro spoluvlastníky a nájemníky podkrovních bytů.

Účastníci řízení, na něž se vztahuje rozhodnutí správního orgánu (§ 27 odst. 1 zákona č. 500/2004 Sb., správní řád, ve znění pozdějších předpisů, dále jen správní řád):

Medusa, s.r.o., IČ 25737031, Francouzská 76/ 240, Praha 10

Odůvodnění:

Dne 4. 4. 2006 podal navrhovatel návrh na vydání kolaudačního rozhodnutí na výše uvedenou část stavby, uvedeným dnem bylo zahájeno kolaudační řízení.

Stavební povolení bylo vydáno dne 4. 8. 2004 pod č.j. OST 4725/03/Pr – d 240 Vin a rozhodnutí o změně stavby před dokončením bylo vydáno dne 2. 6. 2005 pod č.j. OST 1479/05/Pr – d 240 Vin.

Stavební úřad oznámil zahájení kolaudačního řízení známým účastníkům řízení a dotčeným orgánům. K projednání návrhu současně nařídil ústní jednání spojené s místním šetřením na 25. 4. 2006, o jehož výsledku byl sepsán protokol.

Při místním šetření dne 25. 4. 2006 nebyly předloženy všechny doklady, které byly požadovány stavebním úřadem. Dále byly na stavbě shledány nedostatky bránící v jejím užívání (nebyl pořízen žebřík umožňující přístup na střechu a nebyly zprovozněny ventilátory v sociálních zařízeních). Proto bylo kolaudační řízení téhož dne do protokolu přerušeno. Požadované doklady a prohlášení byly dodány dne 23. 5. 2006.

Do kolaudačního řízení byly začleněna i část stavby „**vybudování zázemí hostelu i v části 4. NP domu rozdělením bytu o vel. 3 + 1 na jeden byt menší a místnosti pro správu domu**“. Stavební úpravy uvedené části stavby byly povoleny rozhodnutím o změně stavby před dokončením ze dne 2. 6. 2005 pod č.j. OST 1479/05/Pr – d 240 Vin.

Stavební úřad v provedeném kolaudačním řízení přezkoumal předložený návrh na kolaudaci, projednal ho s účastníky řízení a s dotčenými orgány a zjistil, že stavba je provedena v souladu s § 81 odst. 1 stavebního zákona a jejím užíváním nejsou ohroženy zájmy chráněné stavebním zákonem, předpisy vydanými k jeho provedení a zvláštními předpisy.

Při provádění stavby došlo ke změnám oproti projektové dokumentaci ověřené ve stavebním řízení. Tyto změny byly předem se stavebním úřadem projednány a byly zakresleny v projektové dokumentaci, kterou stavebník předložil v rámci kolaudačního řízení.

Při stavebních úpravách provedených v rámci změny stavby před dokončením nedošlo ke statickým zásahům do stávajících nosných konstrukcí. Jedná se o přesouvání jednotlivých nenosných příček, přičlenění některých

místností k jinému bytu, přemístění vnitřního dřevěného schodiště, posunutí dveřních otvorů. Tyto změny byly vyvolány zejména z důvodu nevyřešení nájemního vztahu v tomto bytě a následném nerealizování stavebních úprav v bytě ozn. písm. „A“. Při realizaci dále musela být respektována konstrukce krovu.

Jedná se o následující změny:

- Zazdění okna do světlíku v sociálním zařízení v bytě umístěném ve 4. NP
- Nerealizování stavebních úprav v bytě „A“
- K bytu „B“ byla přičleněna místnost náležející původně k bytu „A“
- V bytě „E“ bylo přemístěno vnitřní dřevěné schodiště, jeden z pokojů byl rozdělen příčkou na dva pokoje menší, rovněž sociální zařízení je rozděleno na dvě zařízení menší se samostatnými vstupy. Byla rozšířena galerie v mezonetu.
- K bytu „G“ byla v mezonetu přičleněna místnost, která původně měla patřit k bytu „H“
- V bytě „H“ nebylo realizováno schodiště, nejedná se o mezonetový byt

Parkování bylo řešeno již v rámci stavebního povolení. Při kolaudaci části stavby „stavební úpravy bytového domu za účelem změny užívání části domu na turistickou ubytovnu v 1. NP, 2. NP a 3. NP, vybudování domovní kotelny a výtahu ve světlíku, vybudování garáží pro 4 parkovací stání v 1. PP a 1. NP“ již byla zrealizována výše uvedená 4 parkovací stání. Stavebně technické podmínky domu neumožňují vybudování dalších parkovacích míst na vlastním pozemku. Území je kvalitně obslouženo veřejnou dopravou. Doprava v klidu bude i nadále řešena parkováním v přilehlých ulicích.

V průběhu řízení byla zjištěna změna sídla zástupce vlastníka nemovitosti společnosti IMPACT engineering, s.r.o., IČ 27084612.

Stavební úřad v průběhu řízení neshledal důvody, které by bránily povolení užívání stavby.

Stanoviska sdělili:

- HZS hl. m. Prahy, zn. HSAA – 5635-378/ODPR-V-2006 ze dne 19. 5. 2006
- HS hl. m. Prahy, č.j. V.HK/1002/41567/06 ze dne 25. 4. 2006

Stavební úřad zajistil vzájemný soulad předložených stanovisek dotčených orgánů vyžadovaných zvláštními předpisy a tato stanoviska a požadavky zahrnul do podmínek rozhodnutí.

Stavební úřad proto rozhodl, jak je uvedeno ve výroku rozhodnutí, za použití ustanovení právních předpisů ve výroku uvedených.

Účastníci řízení - další dotčené osoby (§ 27 odst. 2 správního řádu):

Volksbank CZ, a.s., CO a SCHWENDER, s.r.o.

Jako účastníci řízení byl stanoven vlastník stavby a poskytovatelé hypotečního úvěru Volksbank CZ, a.s., a SCHWENDER, s.r.o. Stavební úřad nenalezl důvody, kterými by rozhodnutím o změně stavby před dokončením a o povolení v užívání stavby mohla být dotčena práva dalších osob.

Sídlo: Vršovická 68, 101 38 Praha 10
Pracoviště: Vršovická 68, 101 38 Praha 10
IČ: 00063941
Bankovní spojení: Česká spořitelna, a.s. 19-2000733369/0800

Úřední hodiny:
Pondělí 8.00 - 12.00 a 13.00 - 17.30
Středa 8.00 - 12.00 a 13.00 - 17.30

tel.: 267093477
fax: 267093607
<http://www.praha10.cz>
e-mail: posta@praha10.cz

Vypořádání s námitkami účastníků a s jejich vyjádřeními k podkladům rozhodnutí:

- Účastníci neuplatnili námitky ani se k podkladům rozhodnutí nevyjádřili.

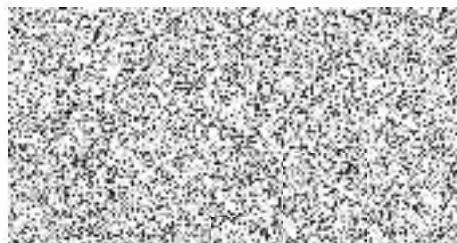
Upozornění

Stavba nesmí být užívána, dokud kolaudační rozhodnutí nenabude právní moci.

Poučení:

Proti tomuto rozhodnutí může účastník řízení podat odvolání, ve kterém uvede, v jakém rozsahu se rozhodnutí napadá a dále namítaný rozpor s právními předpisy nebo nesprávnost rozhodnutí nebo řízení, jež mu předcházelo, a to ve lhůtě 15 dnů ode dne jeho oznámení k Odboru stavebnímu Magistrátu hl. m. Prahy podáním učiněným u zdejšího stavebního úřadu.

Odvolání se podává v počtu výtisků dle počtu účastníků řízení. Nepodá-li účastník potřebný počet stejnopisů, vyhotoví je na jeho náklady zdejší stavební úřad.



Ing. Jana Königová
vedoucí oddělení stavebního řízení
odboru stavebního

Za správnost vyhotovení: Ing. Jarmila Preradová

Obdrželi:

účastníci (dodejky)

1. Medusa s.r.o., Francouzská 76/240, 101 00, Praha 10

~~2. IMPACT engineering, s.r.o., [redacted] Jankovcova 2c, 170 00 Praha 7 – zástupce stavebníka~~

~~3. Volksbank CZ, a.s., Heršpická 5/813, 658 26 Brno - střed~~

~~4. CO a SCHWENDER, s.r.o., Dělnická 24/1155, 170 00 Praha 7~~

dotčené správní úřady (na vědomí)

5. Hasičský záchranný sbor hl. m. Prahy, Sokolská 62, 121 24 Praha 2

6. Hygienická stanice hl. m. Prahy, Jasmínová 37/2905, 106 00 Praha 10

7. MHMP - odbor kultury, památkové péče a cest. ruchu, Mariánské nám. 2, 110 00 Praha 1

ostatní

8. spis - OST

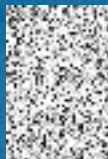
Za účastníka č.2 převzal dne 29.5.2006



Adresát byl o uložení této zásilky písemně
vyrozuměn a bylo mu zanecháno poučení
o právních důsledcích, které s převzetím
nebo nepřevzetím zásilky souvisejí.

Zásilka byla připravena k vyzvednutí
dne

Otisk denního razítka a podpis
vydávajícího pracovníka



Odesílatel:
Úřad městské části Praha 10
odbor stavební
Vršovická 68, 101 38 Praha 10

Prostor pro
umístění
čárového
kódu

DORUČENKA

Označení písemnosti (č. j.):

OST 1344/06/Pr

ROZH

Adresát:

CO a SCHWENDER, s.r.o., IČ 25091263
Dělnická 24/ 1155
170 00 Praha 7

CO & Schwender s.r.o.
Dělnická 24
170 00 Praha 7
IČO 25091263

Prohlášení příjemce zásilky

Jméno a příjmení příjemce:

Vztah příjemce k adresátovi, není-li příjemce adresátem:

Potvrzuji převzetí této zásilky

dne
31-05-2006

Podpis



Adresát byl o uložení této zásilky písemně
vyrozuměn a bylo mu zanecháno poučení
o právních důsledcích, které s převzetím
nebo nepřevzetím zásilky souvisejí.

Zásilka byla připravena k vyzvednutí

dne

1-06-2006

Otisk denního razítka a podpis
vydávajícího pracovníka



Odesílatel:

Úřad městské části Praha 10
odbor stavební
Vršovická 68, 101 38 Praha 10

Prostor pro
umístění
čárového
kódu

DORUČENKA

Označení písemnosti (č. j.):

OST 1344/06/Pr

ROZH

Adresát:

IMPACT engineering, s.r.o.
Vinohradská 22/ 1233
120 00 Praha 2

IC 270



Sezení příjemce zásilky

Jméno a příjmení příjemce

IMPACT engineering s.r.o.

Vztah příjemce k adresátovi

Lighthouse Vitava Waterfront Towers
Jankovcova 2c, 170 00 Praha 7
IC: 27084612

Potvrzuji převzetí této zásilky

dne

1-06-2006

Adresát byl o uložení této zásilky písemně vyzvořen a bylo mu zanecháno poučení o právních důsledcích, které s převzetím nebo nepřevzetím zásilky souvisejí.

Zásilka byla připravena k vyzvednutí

dne



Otisk denního razítka a podpis
vydávajícího pracovníka

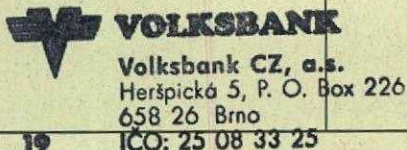


Odesílatel:
Úřad městské části Praha 10
odbor stavební
Vršovická 68, 101 38 Praha 10

DORUČENKA

Označení písemnosti (č. j.):
OST 1344/06/Pr ROZH

Adresát:
Volksbank CZ, a.s., IČ 25083325
Heršpická 5/ 813
658 26 Brno - střed



Prohlášení příjemce zásilky

Jméno a příjmení příjemce:


Vztah příjemce k adresátovi, není-li příjemce adresátem:

Potvrzuji převzetí této zásilky

dne **31 května 2006**

Podpis


Prostor pro umístění čárového kódu

POUČENÍ

Označení a adresa správního orgánu, který písemnost odesílá:

Úřad městské části Praha 10
odbor stavební
Vršovická 68, 101 38 Praha 10

Označení písemnosti (č. j.):

OST 1344/06/Pr

Tato zásilka obsahuje písemnost, jejíž doručování se řídí zákonem č. 500/2004 Sb., správní řád. Ve vlastním zájmu proto věnujte pozornost tomuto poučení.

Jestliže si adresát zásilku nevyzvedne ve lhůtě 10 dnů ode dne, kdy byla připravena k vyzvednutí, písemnost se považuje za doručenu posledním dnem této lhůty. Prokáže-li adresát, že si pro dočasnou nepřítomnost nebo z jiného vážného důvodu nemohl bez svého zavinění písemnost ve stanovené lhůtě vyzvednout, může požádat odesílající správní orgán o prominutí zmeškání úkonu podle § 41 správního řádu. Požadat o prominutí zmeškání úkonu je možné do 15 dnů ode dne, kdy pominula překážka, která bránila zásilku vyzvednout, nejpozději však do jednoho roku ode dne, kdy měla být zásilka nejpozději vyzvednuta.

Jestliže bude odmítnuto převzetí zásilky, odmítnuto nebo znemožněno předání poučení nebo nebude poskytnuta součinnost nezbytná k řádnému doručení, bude písemnost považována za doručenu dnem, kdy došlo k neúspěšnému pokusu o doručení.

ZMOCNENEC