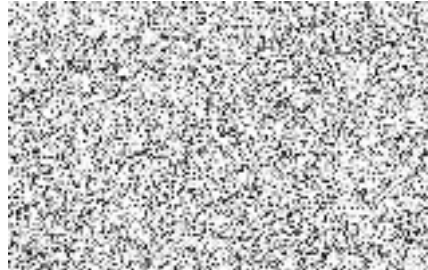




**Městská
část
Praha 10**

**Úřad městské části Praha 10
Odbor dopravy**



Váš dopis zn.:

Naše značka: SZ P10-221270/2020,
P10-221275/2020, P-10-224657/2020
Vyřizuje linka: Čuřínová/375
V Praze dne: 12.1.2021

Poskytnutí informace na žádost podle § 14 odst. 5 písm. d) zákona č. 106/1999 Sb., o svobodném přístupu k informacím, ve znění pozdějších předpisů

Městská část Praha 10, Úřad městské části Praha 10, odbor dopravy obdržel dne 17. 12. 2020 Vaši žádost podle zákona č. 106/1999 Sb., o svobodném přístupu k informacím ve znění pozdějších předpisů (dále jen „InfZ“), o poskytnutí informací v níže uvedeném znění. Povinný subjekt současně dodává, že tato žádost mu byla doručena skrze dva samostatné e-maily, které byly obsahově totožného znění. Jedinou výjimkou je bod 3. žádosti „Zaznamenáváte stížnosti na nemožnost se dovolat na telefonní linky, přihlášení do systému atp.“, který je v žádosti vedený pod č. j.: P10-221270/2020 rozšířen o text „Pokud ano, lze uvést statistiku, počty a návrhy řešení?“ (viz níže červeně označený text).

„Dobrý den, žádám informaci k následujícím otázkám:

Jak to je u platících, kteří zaplatili a v dané MČ a došlo k posunu termínu zón, kupříkladu v Malešicích. Bude jim o to prodloužena zaplacená doba? Nebo vrácena poměrná částka?

Co úpravy zón? Minimálně v Malešicích, kupříkladu v Rektorské ulici došlo k úpravám, vzhledem k chybnému zaměřování, instalaci značek atp. Jak tomu je, jaké jsou ohlasy, kolik případů evidujete?

*Zaznamenáváte stížnosti na nemožnost se dovolat na telefonní linky, přihlášení do systému atp.? **Pokud ano, lze uvést statistiku, počty a návrhy řešení?***

Co úřednický aparát na modré zóny a pokuty? Tuším, že je nyní 24 úředníků. Kolik z nich bude i nadále spravovat zóny, kolik z nich má smlouvu na dobu určitou a kolik úředníků tedy zůstane po zaběhnutí systému do plného režimu?

Lze uvést, kolik peněz do kasy MČ P10 přineslo zavedení zón? Kolik z pokut? A jaký byl náklad, respektive zisk po odečtení mzdových nákladů?

Jakou poměrovou část ze zón desítka má? Jde o jednu třetinu?

Kolik občanů se přihlásilo k placení zón, kolik z toho podnikatelů, důchodců a běžných občanů? Odpovídá to předpokladům, výpočtům, či odhadům před zavedením zón? Byla dělána studie s ohledem na reálný počet automobilů?

Byla udělena nějaká výjimka? Pokud ano, kolik a za jakých důvodů?

MČ též platí zóny na služební vozy?

Jakým nyní autoparkem disponuje paní starostka, myslím tím služební vůz? Jde o bílý Superb třetí generace? I zde je placeno, nebo je zde nějaká výjimka?“

Vzhledem k tomu, že pro vyřízení Vaší žádosti bylo třeba konzultace mezi několika odbory, které měly závažný zájem na rozhodnutí o žádosti, a kterých se předmět dotazů dotýkal, prodloužil povinný subjekt lhůtu dle § 14 odst. 7 písm. c) InfZ o 10 dní, tj. do 14. 11. 2021 (viz přípis ze dne 28. 12. 2020, č.j.: P10-224657/2020).

V souladu s ustanovením § 14 odst. 5 písm. d) InfZ Vám tímto požadované informace poskytujeme v následující formě: **elektronicky na Vaše e-mailové adresy formou textu tohoto přípisu.**

„Jak to je u platících, kteří zaplatili a v dané MČ a došlo k posunu termínu zón, kupříkladu v Malešicích.“

„Bude jim o to prodloužena zaplacená doba? Nebo vrácena poměrná částka?“

Parkovací oprávnění pro podoblast 10.2 bude platné po zaplacenou dobu ode dne spuštění zón do provozu, tj. od 30. 11. 2020. Oprávnění pro celou Prahu 10 platí po vybranou dobu ode dne zaplacení, lze jej využívat na celém zpoplatněném území MČ Praha 10 a poměrná částka nebude vrácena.

„Co úpravy zón? Minimálně v Malešicích, kupříkladu v Rektorské ulici došlo k úpravám, vzhledem k chybnému zaměřování, instalaci značek atp. Jak tomu je, jaké jsou ohlasy, kolik případů evidujete?“

Úpravy značení probíhaly v případě rozporu realizace s projektem nebo tam, kde to bylo z provozního hlediska potřeba. Upozornit na to mohl kdokoliv (vlastník komunikace, projektant, realizační firma, ÚMČ Praha 10, Policie ČR, Dopravní podnik hl. m. Prahy, majitelé přilehlých nemovitostí). V projektu nelze podchytit vše, co užívání komunikací přináší. K dnešnímu dni evidujeme ve všech zatím vyznačených etapách zón placeného stání 99 chyb. Ohlasy v případě vzniku komplikace jsou logicky negativní, po vyřešení pozitivní.

„Zaznamenáváte stížnosti na nemožnost se dovolat na telefonní linky, přihlášení do systému atp.? Pokud ano, lze uvést statistiku, počty a návrhy řešení?“

Povinný subjekt neeviduje žádnou stížnost na nemožnost se dovolat na telefonní linky či přihlášení se do systému ve spojitosti se zavedením zón placeného stání.

Nad rámec výše uvedeného povinný subjekt uvádí, že eviduje celkem 10 stížností ve spojitosti se zavedením zón placeného stání, které se týkají vydávání parkovacího oprávnění, dopravního značení, vyznačení zóny placeného stání, zavedení zón placeného stání, úpravy zón placeného stání a komunikace se zaměstnancem odboru dopravy. Z 10 evidovaných stížností bylo 8 nedůvodných a 2 stížnosti důvodné. V těchto dvou případech se jednalo o stížnost na chybné vyznačení modré parkovací zóny, kdy povinný subjekt požadavek na úpravu zóny placeného stání předal Technické správě komunikací a.s., jakožto správci zón, k zajištění nápravy.

„Co úřednický aparát na modré zóny a pokuty? Tuším, že je nyní 24 úředníků. Kolik z nich bude i nadále spravovat zóny, kolik z nich má smlouvu na dobu určitou a kolik úředníků tedy zůstane po zaběhnutí systému do plného režimu?“

Referát zón placeného stání sestává z pěti referentů a jedné vedoucí referátu, všichni mají smlouvy na dobu neurčitou. Od července do prosince 2020 bylo k dispozici dalších osm referentů na dohodu o pracovní činnosti (max. 80 hod. měsíčně), s ohledem na epidemiologická opatření byli od října 2020 využíváni minimálně (pouze v omezených úředních hodinách v pondělí a ve středu), s jejich výpomocí lze znovu počítat 1-2 měsíce před spuštěním zón v připravované podoblasti 10.4. Referát právní zaměstnává od října čtyři nové referenty řešení přestupků, pátý nastoupil od prosince 2020, šestý

v lednu 2021. Dle stávající organizační struktury činí počet zaměstnanců, po zaběhnutí systému do plného provozu, 7.

„Lze uvést, kolik peněz do kasy MČ P10 přineslo zavedení zón? Kolik z pokut? A jaký byl náklad, respektive zisk po odečtení mzdových nákladů?“

Veškeré finanční prostředky vybrané prodejem parkovacích oprávnění jsou odváděny hlavnímu městu Praze. Teprve po vyúčtování a odečtení veškerých nákladů městem (včetně nákladů na provoz výdejny, vyznačení zón, provoz platebních automatů atd.) bude případný zisk rozdělen rovným dílem mezi hlavní město a městskou část. Vyúčtování obvykle probíhá v třetím čtvrtletí následujícího roku. Dle zkušeností z okolních městských částí v prvních letech provozu žádný zisk nevzniká.

Ke dni 18. 12. 2020 bylo zapláceno necelých 6 tisíc výzev k uhrazení určené částky 500 Kč, odeslaných provozovateli vozidla, které stálo bez oprávnění v zóně placeného stání, ty jsou příjmem městské části.

„Jakou poměrovou část ze zón desítka má? Jde o jednu třetinu?“

MČ Praha 10 získá jednu polovinu čistého zisku.

***„Kolik občanů se přihlásilo k placení zón, kolik z toho podnikatelů, důchodců a běžných občanů?“
„Odpovídá to předpokladům, výpočtům, či odhadům před zavedením zón? Byla dělána studie s ohledem na reálný počet automobilů?“***

Ke dni 18. 12. 2020 bylo vydáno 23 000 parkovacích oprávnění, což odpovídá očekávání a skutečnosti, že v již zprovozněných podoblastech je umožněno parkování i obyvatelům z oblasti 10.4.

Analýza dopravy v klidu je dostupná na webu městské části, viz <https://praha10.cz/mestska-cast/doprava/analyza-dopravy-v-klidu>. Žádná jiná studie nebyla pořizena.

K části otázky „kolik z toho podnikatelů, důchodců a běžných občanů“ této žádosti bylo vydáno rozhodnutí o odmítnutí části žádosti (§ 15 odst. 1 InfZ ve spojení s § 2 odst. 4 InfZ), které Vám bylo zasláno na adresu Vašeho trvalého bydliště.

„Byla udělena nějaká výjimka? Pokud ano, kolik a za jakých důvodů?“

Žádné výjimky z dopravního značení týkajícího se zón nejsou udělovány, neumožňují to pražské zásady pro zřizování zón, které jako silniční správní úřad respektujeme.

„MČ též platí zóny na služební vozy?“

ANO, MČ Praha 10 hradí parkovací oprávnění na tzv. „modré zóny“ pro vozy, jež jsou ve vlastnictví MČ Praha 10 a jsou využívány pro potřeby MČ Praha 10, a to zejména z důvodu, že součástí služeb, které jsou občanům poskytovány, je i služba „Pojízdný úřad“.

„Jakým nyní autoparkem disponuje paní starostka, myslím tím služební vůz? Jde o bílý Superb třetí generace? I zde je placeno, nebo je zde nějaká výjimka?“

Vozy ve vlastnictví MČ Praha 10 nejsou dlouhodobě přidělovány konkrétním osobám (vyjma přidělení jednotlivých vozů konkrétním řidičům z evidenčních důvodů), ale jsou přidělovány jednorázově - v podstatě pro každou jednotlivou schválenou jízdu, a to dle momentálního vytižení jednotlivých vozů a řidičů vedoucím oddělení autodopravy a pojízdného úřadu. Paní starostka a stejně tak i všichni ostatní, kteří mají schválenou jízdu, tak mohou využívat celý vozový park MČ Praha 10 dle jeho aktuální volné kapacity. MČ Praha 10 není vlastníkem žádného bílého vozu Škoda Superb III. generace. Co se týká placení za modré zóny, na toto již bylo odpovězeno v předchozím bodu žádosti.

Současně uvádíme, že ke dni podané žádosti povinný subjekt disponuje následujícím vozovým parkem: Škoda Superb černé barvy, r.v. 2016, Škoda Superb černé barvy, r.v. 2011, Škoda Superb černé barvy, r.v. 2010, Ford Tranzit modré barvy, r.v. 2013, Ford Tranzit modré barvy, r.v. 2012 a Renault Trafic modré barvy, r.v. 2016.

Podle ustanovení § 5 odst. 3 InfZ bude poskytnutá informace zveřejněna způsobem umožňujícím dálkový přístup na internetové stránce městské části Praha 10.

S pozdravem

Ing. Daniel Čech
Pověřený vedením odboru dopravy
„elektronicky podepsáno“

„otisk razítka“

Sídlo: Vršovická 68, 101 38 Praha 10
Pracoviště: Vršovická 68, 101 38 Praha 10
IČ: 00063941
Bankovní spojení:

Úřední hodiny:
Po, Stř 8.00 - 12.00 a 13.00 - 17.30
Čt 8.00 - 12.00

tel.: +420 267093111
fax: +420 267093
<http://www.praha10.cz>
e-mail: posta@praha10.cz