



**Městská
část
Praha 10**

Průběžná evaluace

Koncepce rozvoje školství
městské části Praha 10
na období 2020–2025

Zpracoval Odbor školství Úřadu městské části Praha 10

září - listopad 2021

1 OBSAH

2	Úvodní informace.....	2
3	Aktualizace SWOT analýzy.....	2
3.1	Silné stránky.....	2
3.2	Slabé stránky.....	3
3.3	Příležitosti.....	3
3.4	Hrozby.....	3
4	Vize, oblasti, cíle.....	4
4.1	Vize městské části Praha 10 na období 2020–2025.....	4
4.2	Oblasti a cíle.....	5
4.2.1	OBLAST 1.....	5
4.2.2	OBLAST 2.....	9
4.2.3	OBLAST 3.....	12
4.2.4	OBLAST 4.....	14
4.2.5	OBLAST 5.....	15
5	Závěr.....	16

2 ÚVODNÍ INFORMACE

Od roku 2017 probíhala příprava koncepčního materiálu pro oblast školství, v roce 2019 byla zpracována Koncepce rozvoje školství městské části Praha 10 na období 2020–2025 (dále jen „Koncepce“).

Mnoho informací bylo převzato z podkladů připravených v rámci realizace Místního akčního plánu rozvoje vzdělávání na území městské části Praha 10 a se skupinou ředitelů mateřských a základních škol byl dokončen stávající koncepční dokument. Zohledněny byly i externí materiály, jako Strategie vzdělávací politiky do roku 2020, Strategický plán hlavního města Prahy a výsledky šetření DELPHI mezi aktéry ve vzdělávání v souvislosti s přípravou Strategie vzdělávací politiky 2030+. V rámci zpracování Strategického plánu udržitelného rozvoje MČ Praha 10 pro období 2020–2030 byla vytvořena SWOT analýza pro oblast Vzdělávání a výchova, která je součástí Koncepce.

Koncepce též navazuje na Programové prohlášení Rady městské části Praha 10 pro volební období 2018–2022 a pojmenovává pět základních oblastí. V nich jsou popsány jednotlivé cíle, navrhovaná opatření pro jejich naplňování a podněty, které jsou podkladem pro přípravu ročních akčních plánů.

Naplňování Koncepce je realizováno prostřednictvím opakujících se i nových aktivit škol i městské části Praha 10, v dalších letech pak prostřednictvím akčních plánů vycházejících ze Strategického plánu udržitelného rozvoje MČ Praha 10 pro období 2020–2030 s uvedením konkrétních projektů pro dosažení cílů Koncepce.

Realizace Koncepce je vázána na dostupné finanční prostředky, personální kapacitu, časovou náročnost a udržitelnost.

3 AKTUALIZACE SWOT ANALÝZY

Jak vidíme SWOT analýzu 19 měsíců od vydání Koncepce?

3.1 SILNÉ STRÁNKY

1. hustá síť základních a mateřských škol
2. fungující spolupráce na úrovni místního akčního plánování
3. financování provozních asistentů/pomocníků ve školách z rozpočtu městské části Praha 10
4. spolupráce pracovníků školních poradenských pracovišť s pedagogicko-psychologickou poradnou
5. setkávání pedagogů a sdílení jejich práce v rámci projektů Místního akčního plánu rozvoje vzdělávání v městské části Praha 10 (MAP II) - Učitel lídr a Ředitelská akademie; realizace profesního rozvoje pedagogů v rámci projektů místního akčního plánování a prostřednictvím vzdělávání
6. zpracovaná koncepce primární prevence

7. využití dostupných didaktických materiálů k podpoře rozvoje čtenářské a matematické gramotnosti, k rovným příležitostem i udržitelnému rozvoji
8. dobrá úroveň základních a mateřských škol zřizovaných městskou částí Praha 10 konstatovaná Českou školní inspekcí prostřednictvím inspekčních výstupů
9. dokončení stavby budovy mateřské školy v Chotouňské ulici (detašované pracoviště MŠ v ulici Hřibská)
10. začátek realizace výstavby mateřské školy v ulici Bajkalská

3.2 SLABÉ STRÁNKY

1. vysoký počet dětí ve třídách mateřských škol (školy přijímají děti na výjimku)
2. administrativní náročnost řízení škol, nedostatek administrativních pracovníků (nepedagogů) ve školách
3. přetíženost vedoucích pracovníků škol v důsledku rozsáhlé agendy, která s pedagogickým procesem souvisí jen nepřímo
4. malá bezbariérovost budov škol

3.3 PŘÍLEŽITOSTI

1. podpora spolupráce mezi školami na úrovni městské části Praha 10
2. podpora městské části Praha 10 školám v oblasti právního i grantového poradenství
3. využití pasportu budov k naplánování systematické obnovy a rekonstrukce škol dle stanovených priorit
4. investiční modernizace vybavení škol
5. navýšení kapacit škol
6. výstavba nových škol zřizovaných městskou částí Praha 10
7. rekonstrukce škol zřizovaných městskou částí Praha 10
8. rekonstrukce školních hřišť

3.4 HROZBY

1. nedostatek pedagogických i nepedagogických pracovníků ve školách
2. nedostatek zájemců o místo ředitele školy
3. nedostatečná kapacita základních a mateřských škol s ohledem na demografický vývoj
4. alarmující technický stav objektů řady škol
5. zvyšující se počet dětí a žáků se speciálními vzdělávacími potřebami

4 VIZE, OBLASTI, CÍLE

4.1 VIZE MĚSTSKÉ ČÁSTI PRAHA 10 NA OBDOBÍ 2020–2025

Jak bude vypadat školství a vzdělávání na Praze 10 za pět let?

Všechny veřejné mateřské a základní školy v městské části Praha 10 budou poskytovat srovnatelnou kvalitu vzdělávání, která každému dítěti i žákovi umožní dosahovat očekávané úrovně čtenářské, matematické a jazykové kompetence. Děti zde budou připravovány na výzvy 21. století, a to v souladu se Strategií vzdělávací politiky ČR do roku 2020 a s připravovanou Strategií vzdělávací politiky ČR do roku 2030+. Školy budou spolupracovat jak uvnitř, tak navenek nejen mezi sebou navzájem, ale i s dalšími institucemi. Ředitelé škol budou podpořeni městskou částí tak, aby se mohli maximálně věnovat pedagogickému vedení a rozvoji silných a excelentních stránek své školy.

Všechny školy zřizované městskou částí Praha 10 mají své školní vzdělávací programy. Ty jsou v pravidelných intervalech hodnoceny a kontrolovány Českou školní inspekcí. V případě, že by školní vzdělávací program konkrétní školy nebyl v souladu s rámcovým vzdělávacím programem, je škole poskytnuta odpovídající lhůta k nápravě a doplnění. Od roku 2020 však byly všechny kontrolované školní vzdělávací programy v pořádku a nebylo třeba přijímat žádná opatření.

V roce 2020 vydalo Ministerstvo školství, mládeže a tělovýchovy Strategii vzdělávací politiky České republiky do roku 2030+, která si klade za cíl zaměřit se ve vzdělávání více na získávání kompetencí potřebných pro aktivní občanský, profesní i osobní život, ale také usiluje o snížení nerovnosti v přístupu ke kvalitnímu vzdělávání a umožňuje maximální rozvoj potenciálu dětí, žáků a studentů. V souladu s avizovanými cíli je kromě školních vzdělávacích programů i realizace Místního akčního plánu rozvoje vzdělávání II na území MČ Praha 10 (MAP II) realizovaného z Operačního programu Výzkum, vývoj a vzdělávání, výzva č. 02_17_047 pro Místní akční plány rozvoje vzdělávání II v prioritní ose 3 OP, Registrační číslo projektu: CZ.02.3.68/0.0/0.0/17_047/0011050. Základní informace o projektu MAP II jsou veřejně přístupné na webových stránkách <https://sites.google.com/view/map-praha-10/map-ii>.

V rámci projektu MAP II jsou realizovány dva zásadní projekty, Ředitelská akademie pro ředitele zapojených škol a Učitel lídr pro jejich pedagogy. Oba projekty se téměř při všech realizovaných setkáních dělí na dvě části - pro mateřské a pro základní školy. Oba druhy škol totiž mají svá specifika a řešené oblasti se liší. Při většině setkání jsou hlavními aktéry a přednášejícími právě naši „desítkoví“ ředitelé a učitelé. Jsou erudovaní, jsou zkušení a mají ostatním co předat. Od března 2020 jsou při setkáních Ředitelské akademie navíc sdíleny příklady dobré praxe nebo naopak informace o úskalích, která školy potkávají v souvislosti s pandemií covid-19. Podařilo se alespoň částečně zareagovat na nové potřeby vzdělávání v době distanční výuky. Nebylo snadné najít optimální metodickou a praktickou podporu, nastavit vyvážený poměr synchronní a asynchronní složky výuky, stejně tak jako vhodný poměr on-line a off-line práce s dětmi. Ještě hůře se hledaly návody pro distanční výuku dětí

a žáků s odlišným mateřským jazykem. Za úspěšná jsou považována setkání věnovaná práci školních koordinátorů a metodiků pro informační a komunikační technologie, pedagogů zajišťujících péči o žáky s odlišným mateřským jazykem, ale také pedagogů zajišťujících vzdělávání žáků se speciálními vzdělávacími potřebami. Nezapomněli jsme ani na oblast rovných příležitostí pro vzdělávání a bezpečnost dětí i zaměstnanců škol. V rámci spolupráce školních metodiků prevence a pedagogicko-psychologické poradny byla školám poskytnuta metodická a odborná podpora, a to i formou podpůrných metodických a didaktických dokumentů, kterých školy mohou využít při postupném zapojování žáků do výuky. Po dobu uzavření základních škol byly žákům a jejich zákonným zástupcům k dispozici školská poradenská pracoviště, která svou činnost nepřerušila. Stejně tak bude jejich práce pokračovat při postupném návratu žáků do škol. Věnovat se školy budou oblastem jako je např. dlouhodobý sociální distanc, organizační a režimová opatření související s přetrvávající epidemickou situací, hodnocení dětí a žáků, zajištění zájmových aktivit a kroužků, sportovních aktivit apod., které jsou nejen primární prevencí nevhodného chování, kriminality a dalšího rizikového chování, ale i případných zdravotních a psychických potíží.

Hlavní činností v rámci realizace MAP II jsou aktivity škol v oblasti čtenářské a matematické gramotnosti a rovného přístupu ke vzdělávání. Informace se k veřejnosti dostávají např. elektronicky, ve školních časopisech, v měsíčníku městské části "PRAHA 10", ale i prostřednictvím dalších médií. Zásadní aktivity jsou reportovány řídicímu orgánu - Ministerstvu školství, mládeže a tělovýchovy. Aktivity ladíme i podle Koncepce tak, aby na sebe vše navazovalo.

4.2 OBLASTI A CÍLE

4.2.1 OBLAST 1

DOBŘÍ MATERIÁLNÍ A TECHNICKÉ PODMÍNKY PRO VZDĚLÁVÁNÍ

CÍLEM MĚSTSKÉ ČÁSTI JE v maximální možné míře zajistit srovnatelné materiální a technické podmínky pro poskytování kvalitního vzdělávání všem mateřským a základním školám zřízeným městskou částí Praha 10, respektive aby srovnatelné podmínky měly všechny děti v městské části.

Městská část investovala do oprav, rekonstrukcí, příprav, studií, projektových dokumentací a do zlepšení materiálně technických podmínek škol v roce 2020 cca 83 tis. Kč a za 1. pololetí roku 2021 cca 27 tis. Kč.



Od ledna 2020 je v provozu budova mateřské školy v Chotouňské ulici, která je pracovištěm mateřské školy v Hřibské. Městská část Praha 10 tím získala 112 volných míst pro předškolní děti.



V prosinci 2020 byly zpracovány studie na možnost zvýšení kapacit základních škol, a to formou přístaveb. Možnosti byly nalezeny u budov základních škol v ulici Břečťanová, Vladivostocká, Hostýnská a U Roháčových kasáren. Po analýze byly vybrány dvě školy, a to v ulici Břečťanová a Hostýnská.

V květnu 2021 získala městská část Praha 10 investiční dotaci 80.000 tis. Kč na rekonstrukci budovy školy V Olšínách 200/69, přičemž kontrolní rozpočet rekonstrukce budovy je 205.000 tis. Kč bez DPH. Připravováno je výběrové řízení na dodavatele stavby.

V září 2021 byly zahájeny práce ke stavbě nové mateřské školy v Bajkalské ulici, která má nyní dočasně místo poskytovaného vzdělávání v budově mateřské školy ve Vladivostocké.



I přes pandemii covid-19 zůstaly školy důležitým centrem kulturního a společenského setkávání, byť třeba jen virtuálně. Organizovány jsou výstavy, jarmarky, setkávání rodičů, několik škol úspěšně vydává školní časopis.



Modernizace vnitřního vybavení škol je realizována v největší míře z fondů škol, které si školy vytvářejí na základě zlepšeného hospodářského výsledku. Další využívanou možností je zapojení škol do výzev, dotací a grantů, které umožňují modernizaci učeben, zejména fyziky, chemie a dalších přírodních věd. Investiční prostředky na modernizaci vybavení školy do svého rozpočtu nedostávají. Rekonstrukce a větší opravy jsou realizovány pod vedením odboru majetkoprávního, financovány jsou z rozpočtu městské části Praha 10, v několika případech spolufinancovány školami.



K masívnější obnově ICT vybavení v základních školách došlo díky dotaci MŠMT přímo konkrétním školám. Ředitelé tak mohli doplnit či obnovit vybavení škol pro distanční výuku. Jednalo se dohromady o cca 8.228 tis. Kč. Dvě školy obdržely darem tři notebooky od městské části Praha 10 pro zajištění distanční výuky žáků v hodnotě cca 15 tis. Kč.

Odbor školství komunikuje nad rámec svých povinností se školami o jejich potřebách oprav a rekonstrukcí a informace předává odboru majetkoprávnímu. Dle dohody školy zajišťují běžné opravy dle přílohy nájemní smlouvy (zpravidla do výše 2 tis. Kč jednotlivě), do 20 tis. Kč řeší opravy se společností PRAHA 10 - Majetková, a. s., (hlášení požadavků prostřednictvím e mailu help-desk) a nad zmíněnou částku pak s odborem majetkoprávním. Vytváření plánu oprav a investic je v gesci právě odboru majetkoprávního.

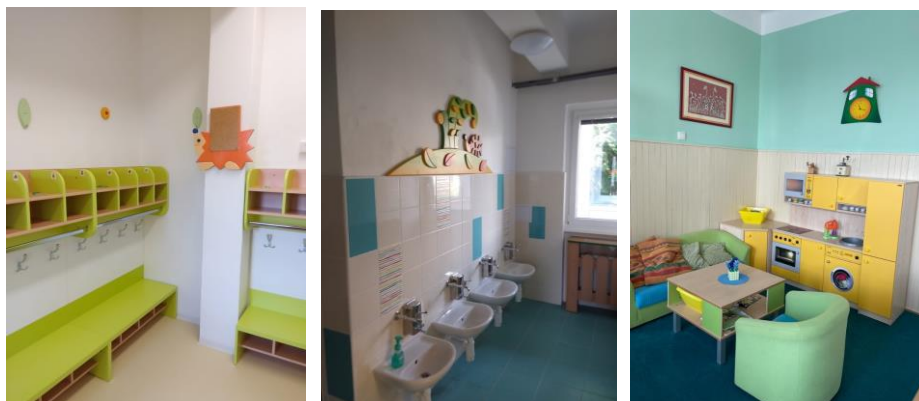
Komise výchovně vzdělávací projednává každý půlrok seznam záměrů, oprav a udržování škol, který je pro ředitele závazný při podávání žádostí o čerpání fondu investic. Celý proces obnovy vybavení nebo materiálně technických podmínek škol je sice méně operativní, ale Rada městské části Praha 10 má předběžnou informaci o záměrech.

Modernizace vnitřního vybavení je v kompetenci ředitelů škol a využívají na ni finanční prostředky z provozního rozpočtu a rezervní fond (potažmo fond investic), do kterého převádějí finanční prostředky, které v předchozím kalendářním roce naspoří z prostředků na provoz školy, případně externí programy podpory, dotace, výzvy a granty.



Za období od ledna 2020 do června 2021 byly pro školy zrealizovány odborem majetkoprávním a správní firmou PRAHA 10 – Majetková, a. s., opravy a rekonstrukce v celkové výši 59.717.650 Kč za rok 2020 a 20.244.925 Kč za 1. pololetí roku 2021, a to např.:

- oprava elektroinstalace v MŠ Útulná, ZŠ Hostýnská a ZŠ Brigádníků,
- oprava kanalizace v MŠ Nedvězská, ZŠ V Rybníčkách, ZŠ Brigádníků a ZŠ Břečťanová,
- oprava ZTI v MŠ Podléšková, MŠ Chmelová, ZŠ Břečťanová, ZŠ Nad Vodovodem, ZŠ Švehlova, ZŠ V Rybníčkách, ZŠ Jakutská a MŠ Štěchovická,
- oprava osvětlení/ výmalby/ omítek v ZŠ U Roháčových kasáren, ZŠ Švehlova a ZŠ Břečťanová,
- oprava podlah v MŠ Hradešínská, MŠ Tuchorazská a ZŠ Brigádníků,
- oprava střechy v MŠ Magnitogorská a ZŠ Karla Čapka,
- nové zastínění/ venkovní žaluzie v MŠ Přetlucká, ZŠ Hostýnská a ZŠ Eden,
- zajištění stropní konstrukce nad schodištěm v ZŠ Švehlova,
- interiérové úpravy ve 2. nadzemním podlaží v ZŠ Brigádníků,
- výměna oken v MŠ Dvouletky,
- úprava hřiště u ZŠ Karla Čapka a MŠ Kodaňská,
- sanace vlhkosti v ZŠ Karla Čapka,
- dodání a montáž závory na parkování v MŠ Chmelová,
- rekonstrukce pavilonů v MŠ U Vršovického nádraží,
- rekonstrukce objektu v Jasmínové ulici,
- údržba zeleně a havarijní opravy v MŠ a ZŠ,
- studie navýšení kapacit v ZŠ.



V oblasti školního stravování se v hodnoceném období zaměřila Školní jídelna, Praha 10, Vršovická 1429/68, příspěvková organizace zejména na bezproblémový výdej stravy v době pandemie a na dodržování hygienických i bezpečnostních opatření. Školní jídelny v mateřských školách svou činnost nezměnily a zdravému životnímu stylu dětí včetně naplňování potravinového spotřebního koše se věnují bez přestávky.



4.2.2 OBLAST 2

PODPORA VEDENÍ ŠKOL

CÍLEM MĚSTSKÉ ČÁSTI JE PŘÍSPĚT KE SNÍŽENÍ ZÁTĚŽE ŘEDITELŮ ŠKOL A PODPOROVAT JE TAK, ŽE SE BUDOU MOCI MAXIMÁLNĚ VĚNOVAT PEDAGOGICKÉMU VEDENÍ A ROZVOJI SILNÝCH STRÁNEK SVÉ ŠKOLY A ZÁROVEŇ VYROVNAVÁNÍ TĚCH SLABŠÍCH.

Městská část podporuje ředitele škol metodicky, zejména v oblastech týkajících se financování, dále jsou ředitelům poskytovány informace v oblasti pedagogicko-organizační. Administrativní zátěž ředitelů zůstává stejná, jejich úřední kroky se řídí právními předpisy či požadavky a metodickými doporučeními, kterých nebylo, naopak se množství opatření a nařízení zvýšilo i kvůli pandemii covid-19. Ředitelé škol tedy byli alespoň podpořeni mimořádnými odměnami z rozpočtu školství, v roce 2020 cca 4.525.550 Kč a do června 2021 cca 1.751.500 Kč. Dále bylo školám v roce 2021 uhrazeno využívání metodické a právní podpory ve výši 197.235 Kč.

V mateřských školách je i nadále podporována pracovní pozice provozního asistenta, nově bylo rozhodnuto o podpoře pomocníků v základních školách. Školy tedy mohou finanční prostředky využít na pedagogické i nepedagogické pracovníky - asistentku vedení školy, provozního asistenta, suplujícího pedagoga, školního psychologa, školního speciálního pedagoga apod. Tím jsou též podpořena školní poradenská pracoviště.

Ředitelé škol jsou vyzýváni a podporováni k využívání grantů, dotací, projektů a výzev. Administrativní zátěž, nutnost vyčlenění zaměstnanců k přípravě, realizaci a následná udržitelnost projektů jsou ale v některých případech neslučitelné s běžnou organizací školy. Podmínky, které musí školy u některých naplňovat, se neslučují s podmínkami školy (děti, žáci, pedagogové, prostory apod.). I přes to je však většina škol zapojena alespoň do některých.

Název projektu, výzvy, grantu, dotace; účelový znak (ÚZ)	ROK 2020; k 30. 6. 2021	Finanční prostředky pro školy za projekt v Kč	Zapojené školy
ÚZ 96 Posílení mzdových prostředků	2020	23 436 500,-	Všechny MŠ, ZŠ a ŠJ
	2021	0	
ÚZ 13014 Školní obědy dostupné pro každé dítě OP MPP	2020	1 486 897,-	MŠ – Bajkalská, Chmelová, Magnitogorská, Nedvěžská, Omská, Troilova, U Roháčových kasáren, Zvonková ZŠ – Solidarita, Břečťanová, Gutova, Hostýnská, Jakutská, Karla Čapka, Olešská, Nad Vodovodem, Švehlova, V Rybníčkách, U Vršovického nádraží
	2021	0	

ÚZ 33063 „šablony“ OP VVV	2020	548 874,-	MŠ – U Roháčových kasáren, Ve Stínu
	2021	4 092 758,-	MŠ – Bajkalská, Benešovská, Chmelová, Nedvěžská, Tolstého ZŠ – Solidarita, Eden
ÚZ 108 ČJ jako cizí jazyk	2020	29 140,-	ZŠ – U Vršovického nádraží
	2021	0	
ÚZ 115 Primární prevence MHMP	2020	707 800,-	ZŠ – Solidarita, Gutova, Hostýnská, Jakutská, Nad Vodovodem, Olešská, Švehlova, V Rybníčkách, Eden, U Roháčových kasáren
	2021	603 400,-	ZŠ – Solidarita, Gutova, Hostýnská, Jakutská, Nad Vodovodem, Olešská, Švehlova, U Roháčových kasáren, Eden
ÚZ 115 Otevírání školních hřišť MHMP	2020	485 000,-	ZŠ – Solidarita, Břečtanová, Hostýnská, Karla Čapka, Olešská, Švehlova, U Roháčových kasáren, V Rybníčkách
	2021	0	
ÚZ 115 Zahrada, která nejen učí grant	2020	100 000,-	ZŠ – Eden
	2021	0	
Výzva č. 37 OP PPR	2020	4 792 288,-	ZŠ – Solidarita, Nad Vodovodem, Olešská, V Rybníčkách, Eden
	2021	391 029,-	ZŠ – Solidarita
Výzva č. 49 OP PPR	2020	1 602 999,-	MŠ – Benešovská, Chmelová, Přetlucká, Nedvěžská ZŠ – U Vršovického nádraží
	2021	2 344 624,-	MŠ – Magnitogorská, ZŠ – Hostýnská, Jakutská, Karla Čapka, Švehlova, V Rybníčkách
Výzva č. 54 OP PPR	2020	4 179 585,-	MŠ – Benešovská, Přetlucká, Omská, Magnitogorská ZŠ – U Vršovického nádraží
	2021	2 481 696,-	MŠ – Nedvěžská ZŠ – Nad Vodovodem
Výzva č. 7 Přírodní zahrady SFŽP	2020	0	
	2021	931 241,-	MŠ – Tolstého, U Roháčových kasáren ZŠ – Jakutská

Devět škol (dvě základní - v ulici Jakutská a Vladivostocká a sedm mateřských - v ulici Kodaňská, Magnitogorská, Nedvěžská, Tolstého, Troilova, U Roháčových kasáren a Vladivostocká) se zapojilo do výzvy „Přírodní zahrady“ vyhlášené prostřednictvím Státního fondu Životního prostředí. Cílem výzvy je podpora rozvoje environmentálního vzdělávání a výchovy u předškolních dětí a u žáků základních škol a zajištění užšího kontaktu s přírodním prostředím. Podpora je směřována na zkvalitnění technického a didaktického zázemí pro výuku a výchovu ve venkovním prostředí v mateřských a základních školách. Tři ze škol již projekt ukončily (získaly 931.241 Kč), zbývající mají čas do konce roku 2022.



Celkově školy získaly z dotací, výzev, grantů a projektů 37.369 tis. Kč v roce 2020 a dalších 10.845 tis. Kč k 30. 6. 2021.

Stále se nedaří v rámci Úřadu městské části Praha 10 postupovat vůči školám zcela synergicky, nicméně snahu nezahlcovat ředitele škol požadavky máme na mysli. Z kapacitních důvodů také není možné, aby školy využívaly služeb právního oddělení úřadu.

K běžné komunikaci telefonem, e-mailem nebo osobně přibyla ještě informovanost škol prostřednictvím sdílené tabulky odborem majetkoprávním, kde jsou k dispozici průběžně aktualizované informace o plánovaných a realizovaných akcích (opravy, rekonstrukce apod.).

V rámci místního akčního plánování Místní akční plán rozvoje vzdělávání II na území MČ Praha 10 (MAP II) došlo k systematictějšímu plánování i realizaci setkávání ředitelů - zmíněná Ředitelská akademie. Ruku v ruce pak ještě vznikl další, již zmíněný projekt pro pedagogy škol - Učitel líder.



K externímu hodnocení škol ze strany zřizovatele slouží i nadále výstupy hodnocení a kontrol škol Českou školní inspekcí, Hygienickou stanicí hlavního města Prahy, Oblastním inspektorátem práce pro hlavní město Prahu se sídlem v Praze, Hasičským záchranným sborem hl. m. Prahy apod. Kontroly v oblasti financování realizuje ve školách Odbor kontroly a komunikace, oddělení kontrolních činností a oddělení ekonomické Odboru školství.

4.2.3 OBLAST 3

MOTIVACE UČITELŮ

CÍLEM MĚSTSKÉ ČÁSTI JE získání a udržení kvalitních učitelů na školách v Praze 10. Vytvářením kvalitních podmínek pro práci učitelů bude městská část Praha 10 podporovat jejich motivaci a snižovat riziko jejich profesního vyčerpání.

Rok 2020 nebyl pro zaměstnance škol jednoduchý. Potýkali se s novinkami jako dálkové, později distanční vzdělávání, on-line a off-line výuka, využití softwaru i mobilních aplikací ve vzdělávání. Školy požadovaly ze státního rozpočtu IT vybavení, aby on-line výuka mohla probíhat bezproblémově a aby se mohli připojit všichni vyučující a zapojit do výuky všichni žáci.

Zaměstnanci škol mají možnost žádat o získání obecního bytu, tzv. bytu v zájmu obce. Žádosti jsou postupně vyřizovány, a to s ohledem na stanovené Zásady pronajímání bytů svěřených městské části Praha 10, zveřejněné na webu městské části Praha 10 <https://praha10.cz/bydleni/byty-bytove-domy/pronajem-bytu/zasady-pronajimani-bytu-sverenych-mc-praha-10>.

Jako ocenění práce učitelů je též udělována Cena bratří Čapků - oceňování jsou vybraní učitelé mateřských i základních škol. Ohodnoceni jsou učitelé, kteří například zajímavým způsobem spolupracují s rodiči prostřednictvím společných akcí, budují image a dobré jméno školy, využívají vlastní kreativitu ve vyučování nebo mají schopnost nadchnout kolegy pro práci „navíc“ či podporují udržitelný rozvoj školy či ochranu životního prostředí. V roce 2020 byli oceněni formou daru v celkové částce 60.000 Kč tři učitelé z mateřských a tři učitelé ze základních škol. V roce 2021 ředitelé škol nepřistoupili k výběru jednotlivců, ale poděkovali za práci všem zaměstnancům jejich školy, a to s ohledem na pandemii covid-19. Poděkování většiny ředitelů vyšlo v měsíčníku Prahy 10. Školní metodici prevence byli v roce 2020 podpořeni z městské části Praha 10 částkou 130.000 Kč formou daru.

Dále jsou pedagogové vyzýváni ke vzájemné spolupráci v rámci projektu MAP II. Motivačně byli učitelé škol podpořeni z rozpočtu městské části Praha 10 prostřednictvím příspěvku k mimořádné odměně, o které rozhoduje ředitel školy. V roce 2020 se jednalo o částku 4.690.600 Kč pro učitele škol. V roce 2021 již tento motivační prvek z rozpočtu městské části Praha 10 využit nebyl, a to s ohledem na finanční prostředky škol na platy a nenárokové složky platů (finanční prostředky ze státního rozpočtu), které byly ještě posíleny o prostředky zaslané školám pod účelovým znakem na posílení mzdových prostředků pro školy a školská zařízení zřizovaná městskými částmi.

Městská část Praha 10 ve spolupráci s MAP II aktivně reagovala na návrat dětí a žáků do škol. Předpokladem bylo, že se u některých z nich může projevit předchozí výpadek v prezenčním vzdělávání, což by kladlo velké nároky na učitele. Pedagogicko-psychologická poradna pro Prahu 10 s Centrem rodinné terapie Horizont, připravili projekt Psychohygiena pro školy. Cyklus webinářů a seminářů cílil na pedagogy a zákonné zástupce dětí, kteří mohli opětovné prezenční vzdělávání podpořit. První webinář byl určen pro pedagogy škol s přesahem pro rodiče dětí a žáků. Statická část, podpořená powerpointovou prezentací a dynamická část - diskuze s odborníky z Pedagogicko-psychologické poradny pro Prahu 10, umožnily i sdílení zkušeností pedagogů s únavou vlastní i dětí a žáků. Účastníci webináře získali informace k motivaci dětí k práci, k výkonům, k pozitivnímu přístupu k činnostem, ale také diskutovali o hranicích konfliktů, vyhnutí se konfliktu, obranných mechanismech, stresu, pocitu viny, nátlaku okolí k pracovnímu nasazení apod. Další části projektu - semináře - měli za cíl vzájemné sdílení zkušeností v oblasti práce s pravidly, budování bezpečného prostředí ve třídě, práce s pravidly třídy a vedení třídnické hodiny nebo proniknutí do efektivní motivace k učení, stylů učení včetně závěrů z posledních výzkumů.



V rámci projektu MAP II jsou realizovány projekty Ředitelská akademie - pro ředitele škol a Učitel lídr - pro pedagogy od pedagogů (či odborníků), kdy učitelé, kteří jsou ve své práci nějakým způsobem úspěšní, mohou informace a náměty předávat ostatním kolegům. Oba projekty se ještě téměř při všech realizovaných setkáních dělí na dvě části - pro mateřské a pro základní školy. Oba druhy škol mají svá specifika, diferenciací je tedy na místě.

Dále byli v rámci MAP II v roce 2021 podpořeni zaměstnanci škol, kteří se věnovali zajišťování podpory rovných příležitostí ve vzdělávání zejména v době pandemie covid-19 a jejichž ředitelé o podporu na základě výzvy požádali. Jednalo se o 26 škol a celkovou částku 128.500 Kč, kterou zaměstnanci obdrželi za měsíc červen 2021.

Nabídek dalšího vzdělávání zaměstnanců (nejen pedagogických), využívají školy dle svých potřeb a v souladu se zákonem č. 563/2004 Sb., o pedagogických pracovnících a o změně některých zákonů, ve znění pozdějších předpisů. Využívají k tomu finanční prostředky státního rozpočtu; některé vzdělávací aktivity jsou pro školy/pedagogy zdarma, neboť jsou vázány na realizaci projektů, dotací apod.

Městská část už druhým rokem podporuje realizaci projektu Elixír do škol (v základní škole v ulici Brigádníků), který by měl být otevřený pedagogům všech zřizovaných škol. V roce 2020

obdržela škola finanční prostředky formou neinvestičního příspěvku 70.000 Kč s účelovým znakem 17 (ÚZ 17) a do konce roku 2021 bude projekt financován částkou 100.000 Kč.

4.2.4 OBLAST 4

DŮRAZ NA VZÁJEMNOU SPOLUPRÁCI

CÍLEM MĚSTSKÉ ČÁSTI JE podporovat spolupráci uvnitř škol i mezi sebou navzájem. Sdílením svých zkušeností a svých silných stránek bude vytvářen prostor pro rozvoj odborných pedagogických kapacit v městské části Praha 10. Jako klíčový princip bude městská část podporovat i nadále respektující komunikaci mezi všemi aktéry, jak dospělými, tak dětmi, uvnitř škol i navenek.

Na již zmíněnou spolupráci škol v rámci projektu Ředitelské akademie a Učitel lídr navazují další aktivity. Od března 2020 jsou při setkáních pedagogů škol navíc sdíleny příklady dobré praxe, úskalí spojená s pandemií covid-19, distanční výukou, vzdělávání dětí s odlišným mateřským jazykem nebo dětí a žáků se speciálními vzdělávacími potřebami. Jako důležitá se i nadále jeví oblast rovných příležitostí pro vzdělávání a bezpečnost dětí i zaměstnanců škol. Vedení všech škol postupně prošlo metodickým seminářem na téma "Ochrana měkkých cílů - aktivní střelec". Uspořádané setkání na toto téma reagovalo na velmi závažný společenský jev a usilovalo o přípravu škol na případné řešení nepředvídané situace. Seminářem provázeli zástupci z oddělení prevence z policejního prezidia, z kanceláře náměstka pro vnější službu a Krajského ředitelství policie hl. města Prahy.

Sdíleny byly zkušenosti ředitelů škol s hodnocením České školní inspekce v době distanční výuky, došlo k výraznému zlepšení neformální spolupráce a možnosti vzájemné komunikace, což je jednoznačně jeden z významných přínosů projektu MAP II. Díky projektům Učitel lídr a Ředitelská akademie se podařilo posílit soudržnost škol a sdílení informací i se školami, které městská část Praha 10 nezřizuje.

V rámci spolupráce školních metodiků prevence a pedagogicko-psychologické poradny byla školám poskytnuta metodická a odborná podpora, a to i formou podpůrných metodických a didaktických dokumentů. Po dobu uzavření základních škol byla žákům a jejich zákonným zástupcům k dispozici školská poradenská pracoviště, která svou činnost nepřerušila.

Zpočátku uzavření škol se také několikrát setkali školní koordinátoři a metodici pro informační a komunikační technologie.

Rozvoj osobnosti a průřezových, měkkých kompetencí dětí a žáků jsou podporovány v rámci výuky, ale i prostřednictvím doplňkových či zájmových činností škol. V základních školách působí školní parlamenty, v některých školách jsou vydávány školní časopisy, které podněcují žáky ke sdílení zkušeností, propojování získaných informací nebo k práci v týmu, naslouchání a diskuzím.

Pozornost školy věnují přestupům mezi druhy škol i mezi stupni v základní škole. Ve všech školách je nastavena spolupráce se zákonnými zástupci dětí, s veřejností a spolupracujícími organizacemi (jiné školy, kluby rodičů, okolní firmy, sportovní a zájmové spolky atd.).



V rámci městské části je v souladu se zákonem č. 561/2004 Sb., o předškolním, základním, středním, vyšším odborném a jiném vzdělávání (školský zákon), ve znění pozdějších předpisů zajištěn rovný přístup ke vzdělávání - děti a žáci s trvalým pobytem či místem pobytu u cizinců v městské části Praha 10 mají možnost se vzdělávat v některé ze zřizovaných škol. Ačkoli poptávka po volných místech při zápisech výrazně převyšuje nabídku, prozatím se daří umísťovat děti i žáky ve školách na území městské části Praha 10.

4.2.5 OBLAST 5

ZVYŠOVÁNÍ MOTIVACE DĚTÍ A ŽÁKŮ

CÍLEM MĚSTSKÉ ČÁSTI JE podporovat školy, aby rozvíjely kompetence dětí a žáků k celoživotnímu učení, kreativě, podnikavosti a nesení odpovědnosti za své vlastní vzdělávání, umožnit žákům podílet se na rozvoji městské části Praha 10, a zvyšovat tak jejich souměřitelnost s místem, ve kterém žijí nebo se vzdělávají.

Kompetence k učení, k přijetí odpovědnosti za své činy, za své vzdělávání, ale i za nalezení místa v kolektivu nebo ve společnosti a další prosociální vztahy, vytváření a dodržování pravidel apod. jsou v předškolním i základním vzdělávání velmi důležité. Vždy jsou rozvíjeny a podporovány v souboru dalších klíčových oblastí, které jsou zmíněny v rámcových vzdělávacích programech - ty jsou pro oba druhy škol závazné. Soubor klíčových kompetencí je dle rámcových programů ve svém celku ideálem, k němuž většina dětí nedospěje a dospět nemůže. Pedagogům však nastiňuje jasné směřování včetně úpravy vzdělávacího obsahu a činností, které ve škole probíhají.

Všechny školy mají dostatečné podmínky pro projektové vyučování, v základních školách fungují aktivity v rámci mezipředmětových vztahů a průřezových témat. Školní vzdělávací programy jsou v souladu s rámcovými vzdělávacími programy.

Ve sledovaném období podpořila městská část Praha 10 umělecké a kreativní aktivity, např. v rámci projektu MUS!, s názvem Praha 10, neseď!, a to s finančním příspěvkem 307.000 Kč, a to včetně mapování projektu ve výši 15.000 Kč.

Projekty jednotlivých škol byly v roce 2020 financovány v rámci neinvestičních příspěvků s účelovým znakem 3 (ÚZ 3) a účelovým znakem 6 (ÚZ 6) - pro mateřské školy a s účelovým znakem 15 (ÚZ 15) a s účelovým znakem 17 (ÚZ 17) - pro základní školy, a to na úhradu mzdových prostředků včetně odvodů a na rozvoj dětí, žáků a škol.

V roce 2020 bylo v rámci ÚZ 3 vyčerpáno na logopedy a češtinu pro cizince 260.967 Kč a na provozní asistenty 3.717.639 Kč. V rámci ÚZ 6 bylo čerpáno 6.249.000 Kč, z toho na logopedy 48.945 Kč a na seznamování s anglickým jazykem 84.521 Kč. V rámci příspěvků s účelovým znakem 15 (ÚZ 15) bylo vyčerpáno na školní psychology a speciální pedagogy 502.000 Kč a na ostatní osobní náklady 200.000 Kč. V rámci ÚZ 17 bylo vyčerpáno 7.903.000 Kč, z toho na primární prevenci pro I. stupeň ZŠ 46.280 Kč, na primární prevenci pro II. stupeň ZŠ 63.300 Kč, na pomocníky 123.394 Kč, na školní psychology a speciální pedagogy 169.473 Kč.

V roce 2021 byly projekty financovány v rámci neinvestičních příspěvků s ÚZ 6 a s ÚZ 17, a to na rozvoj dětí, žáků a školy. K 30. 6. 2021 bylo v rámci ÚZ 6 zatím vyčerpáno 9.653.000 Kč a v rámci ÚZ 17 to bylo 8.610.000 Kč.

5 ZÁVĚR

Rok 2020 zahýbal českým školstvím. Tzv. koronavirová doba zapříčinila změny v organizaci škol, výukových metodách i komunikaci mezi všemi účastníky vzdělávání. Specifika průběhu vzdělávání, jeho kvalita i uspořádání ovlivnilo mnoho okolností: nový systém financování ze státního rozpočtu, nezanedbatelné změny v systému vzdělávání dětí a žáků, vedení lidí i dorozumívání obecně. Pedagogové, ale i ostatní zaměstnanci škol se museli potýkat se spoustou překážek a učit se novým věcem. Komunikují s žáky i rodiči on-line, pořádají třídnické hodiny nebo konzultace, někteří i doučují. Mnozí neměli ani tušení, že některé technologie existují, natož že se v nich budeme zanedlouho orientovat, ovládat je a v podstatě se stanou nedílnou součástí našeho života, a to i toho osobního.

Díky vysokému pracovnímu nasazení ředitelů škol a školského zařízení - školní jídelny a jejich erudovanosti i zájmu o kvalitní školství, za podpory městské části Praha 10, společně s nejlepšími se materiálními podmínkami organizací a zvyšující se motivací zaměstnanců škol, se daří připravovat děti a žáky na výzvy 21. století, které vyplývají ze Strategie vzdělávací politiky ČR do roku 2030+ a přibližovat se cílům daným Koncepcí rozvoje školství městské části Praha 10 na období 2020-2025. Přesto vnímáme ještě mnohé slabiny, na které se v dalším období zaměříme.