

Rodinné centrum Strašínská  
p.č. 3101, 3102/1, 3102/5 a jiné. k.ú. Strašnice

03/2024

Ing. et Ing. arch. Adam De Pina

## STUDIE PROVEDITELNOSTI STAVBY

**OLAF**  
STUDIO

## OBSAH

Identifikační údaje stavby	2
Vstupní podklady	2
Rekapitulace	2
Popis území	3
Popis stávající budovy	3
Stávající Konstrukce	4
Fotodokumentace	6
Bourací práce	8
Navržený stav	9
Navržená Funkce a Kapacita stavby	9
Dispoziční uspořádání	9
Konstrukce	9
Napojení na technickou infrastrukturu	10
Propočet finančních nákladů	11
Přílohy	12
Příloha č. 1 - Výkresová dokumentace	12
Příloha č. 2 - Podrobný propočet finančních nákladů	13

---

## Identifikační údaje stavby

<i>Název stavby:</i>	Rodinné centrum strašínská (provoz dětských skupin)
<i>Typ stavby:</i>	Adaptace bytového domu na provoz dětských skupin
<i>Místo stavby:</i>	Praha – Vršovice p.č. 1522/2 a 1517, k.ú. Vokovice
<i>Stavebník:</i>	Městská část Praha 10 Vršovická 1429/68 101 00
<i>Stupeň PD:</i>	Studie proveditelnosti stavby
<i>Zpracovatel:</i>	OLAF studio, s.r.o. Jankovcova 1632/67, 170 00 Praha 7 IČ: 278 78 023
<i>Rozpočet:</i>	TMI Building s.r.o. Kakosova 1189/8, 1555 00 Praha 5

## Vstupní podklady

- Rekognoskace území
- Zadání investora
- Katastr nemovitostí ČÚZK, <http://nahlizenidokn.cuzk.cz/>
- Mapové podklady: mapy.cz, googlemaps.com
- Fotodokumentace
- Rešerše IS (SPS správa nemovitostí)

## Rekapitulace

### Navržená kapacita stavby:

Náklady z rozpočtů 30 634 277,16 Kč bez DPH / 37 067 475,36 Kč vč. DPH

### Kapacita stavby:

Uvažované jsou dva možné legislativní rámce (či jejich kombinace):

Var. 1 : Dětské skupiny do 12 dětí dle vyhl. 350/2021 Sb. : 3 DS s kapacitou 36 dětí.

Var. 2: Dětské skupiny nad 12 dětí dle vyhl. 410/2005 Sb.: 3 DS s kapacitou 44 dětí.

## Popis území

Zájmové území se nachází na ulici Strašínská, Na Výhledech a Dubečská jako rohový dům řadové zástavby bytových domů umístěných na samostatných pozemcích. Předmětný dům má dvě nadzemní podlaží, podkroví a jedno podzemní podlaží. Pozemek stavby je otevřený na jihozápad a na pozemku zahrady stojí objekt trojgaráže.

V širším území se nachází zástavba jak samostatných rodinných domů, tak i řadových bytových domů, které tvoří stavební bloky. Na jihu, ve vzdálenosti cca 300 m, prochází ulice Průběžná.

## Popis stávající budovy

Předmětná stavba je koncová budova řadové zástavby bytových domů a stojí na poměrně rozsáhlém pozemku. Půdorys stavby má rozměr cca 12 x 12 m a má dvě nadzemní podlaží, podkroví a jedno podzemní podlaží.

Konstrukce stavby je zděná z cihel plných pálených s dřevěnými trámovými stropy, schodiště je kamenné pnuté na centrální chodbu s betonovou konstrukcí. Konstrukce střechy je klasická dřevěná s keramickou skládanou krytinou.

Stavba je nezateplena a bez hydroizolace. Výplně otvorů jsou dřevěné.

Na pozemku stavby se nachází jednopodlažní a nepodsklepená garáž se zděnou konstrukcí. Na hranicích pozemků se nachází oplocení s podezdívkou a kovovou výplní, toto oplocení slouží částečně jako opěrná stěna.



Soupis pozemků stavby (LV 2476):

p.č. k.ú. Strašnice	Vlastník	Výměra (m <sup>2</sup> )	Druh pozemku
3101	Hl. M. Praha	210	Zastavěná plocha a nádvoří
3102/5	Svěřená správa: MČ Praha 10, Vinohradská 3218/169 10 000 Praha10	173	Zahrada
3102/1		267	Zahrada
3102/4		19	Zastavěná plocha a nádvoří
3102/3		19	Zastavěná plocha a nádvoří
3102/2		19	Zastavěná plocha a nádvoří
3102/6		17	Ostatní plocha

## Stávající Konstrukce

### Základové konstrukce

jsou zděné, bez hydroizolační vrstvy tepelné a radonové izolace. Konstrukce vykazují poruchy pramenící z přítomnosti vlhkosti s výskytem plísní.

### Obvodové stěny suterénu

jsou zděné tl. 600 mm bez hydroizolační vrstvy a taktéž bez tepelné izolace. Zdivo je vlhké s výskytem plísní.

### Strop / Podlaha

v obytných místnostech je pravděpodobně tvořena dřevěným trámovým stropem s rákosovým podhledem a zásypem. Dle vizuální prohlídky nejsou patrné žádné výrazné degradace této konstrukce a dále se uvažuje, že trámový strop je vyhovující.

### Obvodové stěny

jsou zděné tl. 450 mm bez tepelné izolace. Dle vizuální prohlídky není patrná výrazná degradace této konstrukce.

### Schodiště

je skládané kamenné bez viditelných výrazných závad.

### Strop podesty a mezipodesty

je trámový betonový, taktéž bez závad.

### Půda / Střecha

Část půdy byla v minulosti přetvořena na obytnou jednotku, část půdy je volně přístupná. Krov je dřevěný bez výrazných degradací, lokálně do stropu zatéká např. u komínového tělesa. Střecha má keramickou skládanou krytinu. Dále se předpokládá, že konstrukce krovu bude nadále využita.

### Zahrada

Okolo stavby se nachází poměrně rozlehlá zahrada, která je vyvýšena nad okolní komunikace, přičemž obvodový plot tvoří opěrnou stěnu. Na zahradě se nachází několik kvalitních vzrostlých stromů. Dešťová voda ze střechy je svedena na zahradu, kde se volně zasakuje. Na oplocení zahrady jsou patrné deformace způsobené vlhkostí zemním tlakem a je dále určeno k demolici.

## Fotodokumentace



Obrázek 1 Uliční pohled





Obrázek 2 Garážový objekt určený k demolici



Obrázek 3 Dvorní objekt



## Bourací práce

### Základy

Samotné základové konstrukce nebudou dotčeny, nicméně k zajištění odpovídající světlé výšky v podzemním podlaží bude demolována podlaha v 1.PP a dále bude úroveň podlahy v tomto prostoru snížena.

### Obvodově stěny suterénu

budou obnaženy z exteriérové strany pro aplikaci ochranných vrstev. Dle nového stavu budou do suterénních stěn vybourány nové otvory, které budou staticky zajištěny.

### Strop / Podlaha

nad pokoji bude demolována až na samotné trámy, které budou zachovány a prohlédnuty odbornou osobou.

### Obvodové stěny

Do obvodových stěn budou vybourány nové otvory dle nového stavu a náležitě staticky zajištěny.

### Schodiště

bude podrobně prohlédnuto, vrchní vrstva schodiště bude přebroušena a ochráněna nátěrem. Demolováno bude stávající zábradlí.

### Vnitřní příčky

budou kompletně demolovány.

### Půda / Střecha

bude demolována až na konstrukci krovu, která bude prohlédnuta odbornou osobou, následně budou nevyhovující prvky krovu vyměněny a zbytek krovu bude obroušen a ochráněn hloubkovou penetrací dřevěných konstrukcí.

V místě budoucího vikýře bude konstrukce krovu upravena.

### Zahrada

V rámci zahrady bude zdemolována stávající garáž a uliční oplocení, dále bude upraven terén okolo stavby pro navržený stav.

# Navržený stav

## Navržená Funkce a Kapacita stavby

Nová navržená funkce stavby je rodinné centrum, tedy objekt s dětskými skupinami určenými primárně pro děti do 3 let věku.

Uvažované jsou dva možné legislativní rámce (či jejich kombinace):

### Dětské skupiny do 12 dětí dle vyhlášky 350/2021 Sb.

V tomto případě by kapacita stavby byla 3 dětské skupiny, každá o kapacitě 12 dětí. Celková kapacita stavby je tedy 36 dětí.

### Dětské skupiny nad 12 dětí dle vyhlášky 410/2005 Sb.

V tomto případě by kapacita stavby byla 3 dětské skupiny, jedna DS o kapacitě 14 dětí a dvě dětské skupiny o kapacitě 15 dětí. Celková kapacita objektu je tedy 44 dětí.

Limitním faktorem je velikost heren. (DLE vyhlášky 410/2005 Sb. Je uplatňována snížená velikost heren, jelikož v objektu je vyhrazen prostor pro tělesnou aktivitu).

## Dispoziční uspořádání

### 1.PP

Je navržena jedna dětská skupina s možným vchodem jak ze zahrady, tak i z hlavního schodiště a je tedy uvažována jako bezbariérová. Dětská skupina obsahuje hernu, hygienické zázemí a šatnu. V prostoru vchodu ze zahrady je možné zanechat kočárky. V 1.PP je dále uvažováno technické zázemí.

### 1.NP a 2.NP

V těchto podlažích je navržena jedna dětská skupina na patro, která obsahuje hernu, hygienické zázemí a šatnu. Ve zbylých prostorech je umístěno zázemí personálu a kancelářské prostory pro vedení skupina a konzultace rodičů.

### 3.NP Podkroví

V podkroví je navržen otevřený prostor, který bude sloužit pro tělesnou aktivitu, či jako auditorium pro kulturní akce (představení či divadla). Prostor je určen pro všechny skupiny v objektu.

## Konstrukce

### Základy

Bude vytvořena nová železobetonová základová deska, která bude obsahovat zateplení desky, hydroizolační a radonové souvrství tvořené asfaltovými pásy.

### Obvodově stěny suterénu

budou lokálně opraveny. Z exteriérové strany bude aplikována hydroizolační stěrka na bázi asfaltu, tepelná nenasákavá tepelná izolace a ochranná nopová folie. Pata stěny bude hydroizolačně propojena se základovou deskou navrtávanou chemickou hydroizolací.

### Strop / Podlaha

obytných místností bude nově vytvořen novou dvojicí OSB desek, které budou navzájem spojeny, následně bude položena akustická izolace a roznášecí vrstva. Tato skladba bude následně potvrzena akustikem z hlediska přenosu hluku. Spodní strana trámového stropu bude obsahovat protipožární podhled.

### Obvodové stěny

budou doplněny o tepelnou izolaci a fasádní omítku. Otvory ve fasádě budou vyplněny novými výplněmi s hliníkovou konstrukcí.

### Schodiště a vnitřní příčky

K objektu bude doplněno nové ocelové točité schodiště dle požadavku požárního řešení. V hlavním schodišti bude doplněno madlo a zábradlí.

Vnitřní příčky budou provedeny kompletně nové s novými výplněmi otvorů, příčky jsou uvažovány nové na bázi suché výstavby s odpovídajícími akustickými parametry.

### Půda / Střecha

Bude provedena nová skladby střechy s nadkrokevní tepelnou izolací, střešní krytina bude nová keramická taška.

V místě vikýřů bude nadezděna obvodová stěna a upravena konstrukce krovu. Do střešního pláště budou vložena nová střešní okna.

### Zahrada

bude adaptována pro pohyb dětí do 3 let věku a bude doplněna odpovídajícími herními prvky, zahradním altánem s pohotovostním WC a areálovými rozvody technické infrastruktury.

Okolo zahrady bude provedeno nové uliční oplocení vč. vjezdových bran a branek.

## **Napojení na technickou infrastrukturu**

Stavba bude napojena na novou technickou infrastrukturu.

## Propočet finančních nákladů

**Náklady z rozpočtů** **30 634 277,16 Kč bez DPH**  
**37 067 475,36 Kč vč. DPH**

### Jednotlivé kapitoly:

SO 01 Rekonstrukce objektu	21 271 110,00 Kč
SO 01.1 Demolice	2 414 094,00
SO 01.2 Nový stav	18 857 016,00
SO 02 Altán	850 000,00
SO 03 Ostatní stavební části	4 399 650,00
ON Ostatní náklady	2 601 157,11
VRN Vedlejší rozpočtové náklady	1 512 360,05

Podrobněji v příloze č.2 – Podrobný propočet finančních nákladů

## Přílohy

Příloha č. 1 - Výkresová dokumentace

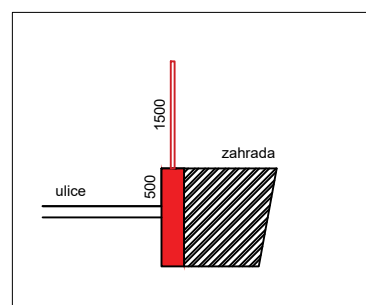
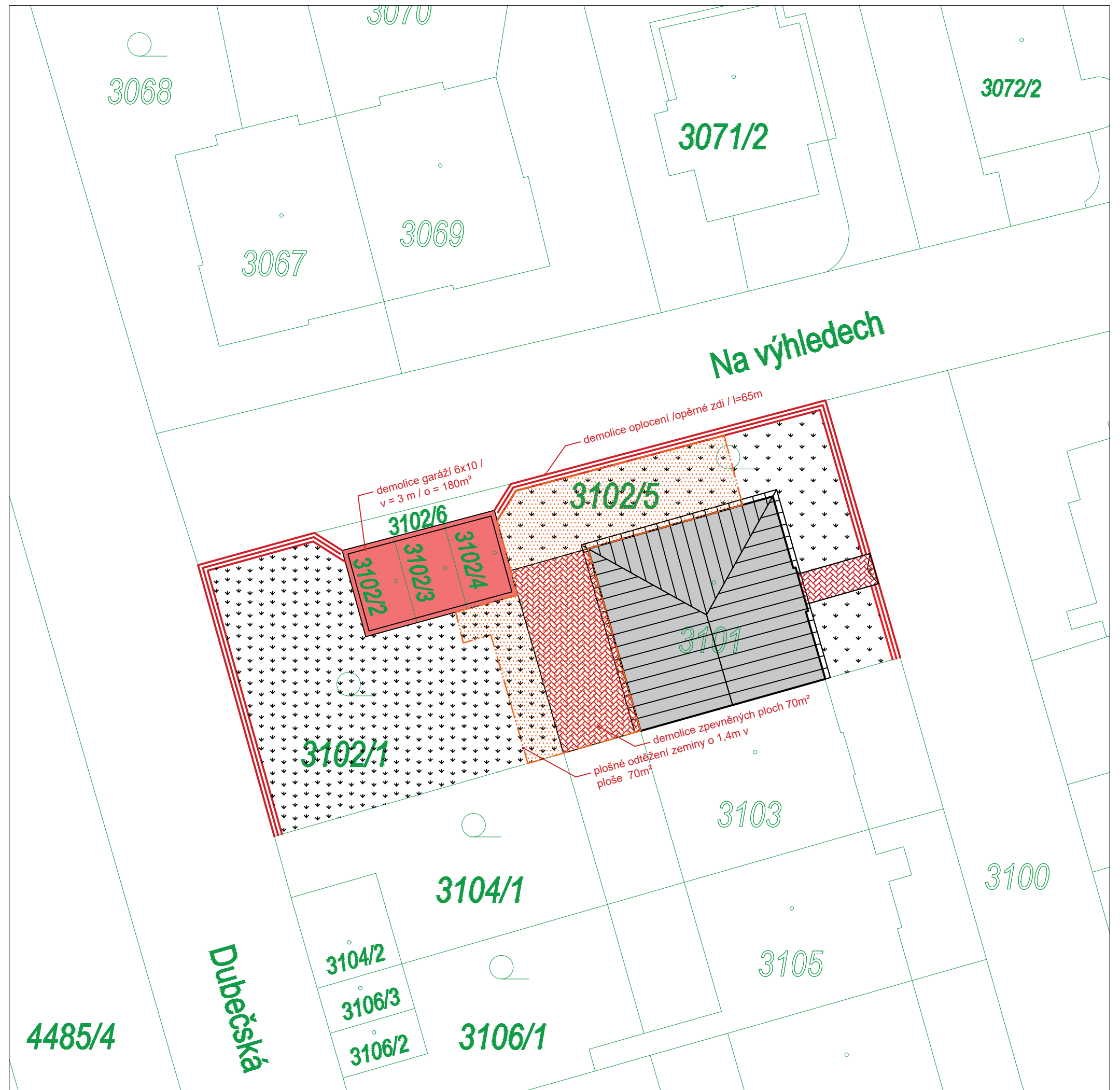


## Příloha č. 2 - Podrobný propočet finančních nákladů

# DEMOLICE

01 - Situace

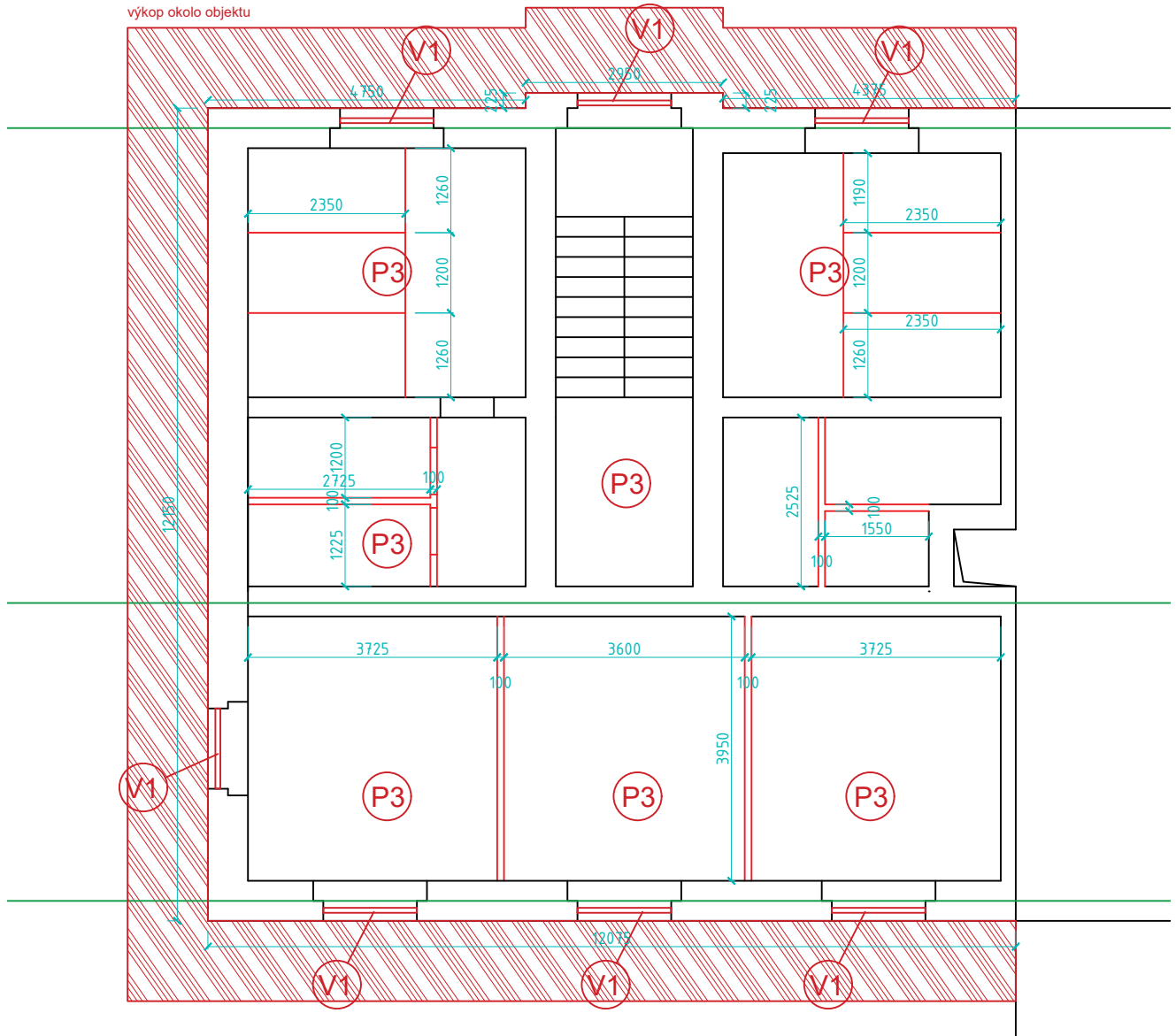
1:250



# DEMOLICE

02 - 1.PP

1:100



P1

- DEMOLICE PODLAHY na trémovém stropu
- Demolice nášlapné vrstvy
  - Demolice záspy
  - Zůstává konstrukce trámů
  - Demolice dřevěného záklopu
  - Demolice rákosového podhledu vč. omítky

Str

- DEMOLICE Sřešní skladby
- Demolice keramické sřešní tašky
  - Demolice latí a kontrlatí
  - Zůstává konstrukce krovu

P2

- DEMOLICE PODLAHY na ŽB desce
- Demolice nášlapné vrstvy
  - Demolice podkladní vrstvy na nosnou desku
  - Zůstává konstrukce betonu
  - Oškrábání omítky na stropu

Fas

- Oklepání nesoudržné vnější omítky cca 30%
- Oklepání vnitřní nesoudržné omítky cca 30%

P3

- DEMOLICE PODLAHY 1.PP
- Demolice nášlapné vrstvy
  - Demolice betonová mazanina 50 mm
  - Výkop rostlé zeminy 200 mm

P4

- DEMOLICE KROKVÍ
- Demolice krokví pro vikýř

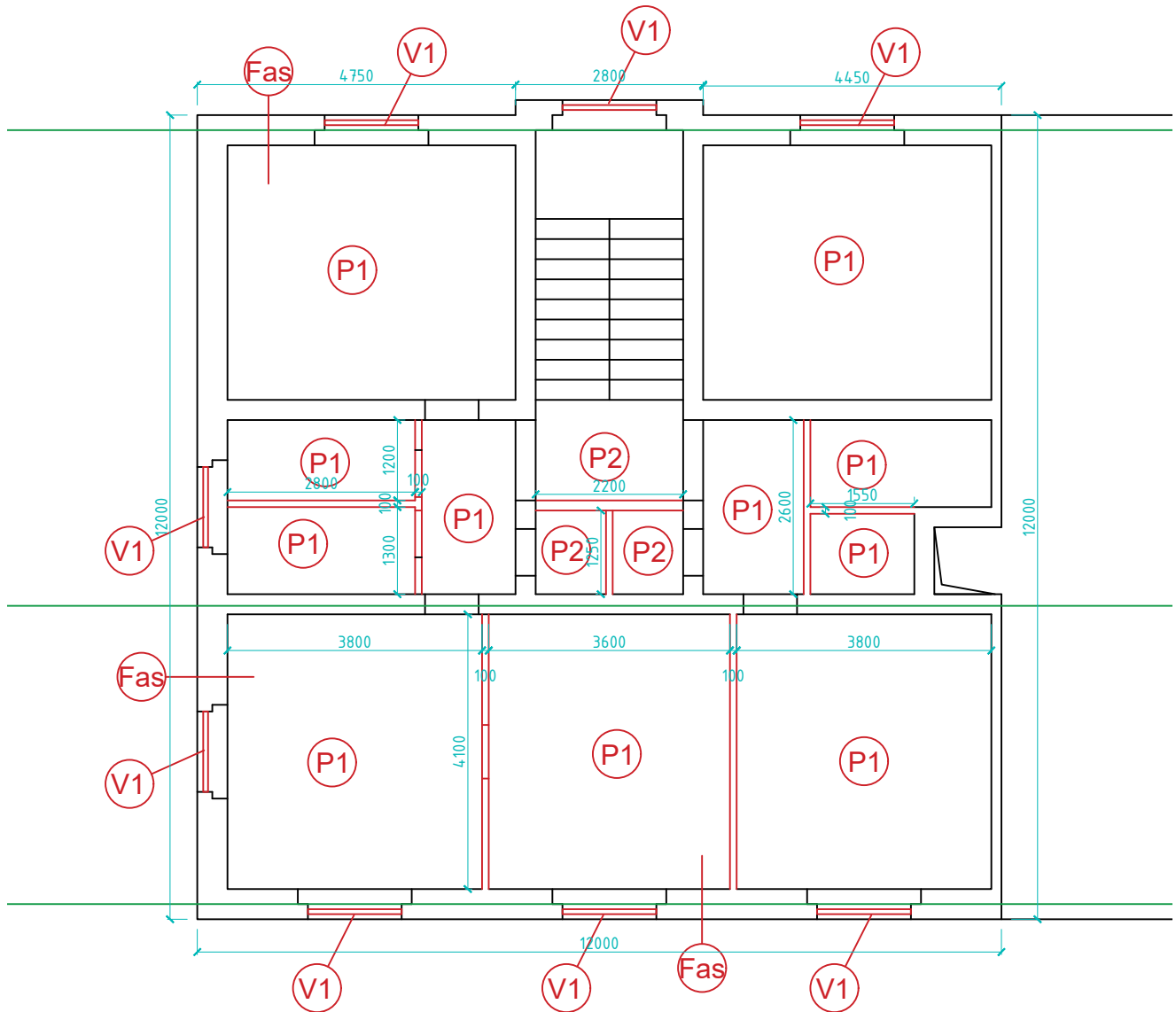
#### POZNÁMKY:

- Součástí demolice je i:
- Vyklizení stávající stavby
- Demolice klempířských prvků stavby (parapety, oplechování, okap a pod.)
- Hromosvod
- Stoupací potrubí v objektu - vodovod, kanalizace, elektroinstalace, plynovod
- Demolice stávajících komínů
- Přípojka vody, Přípojka kanalizace
- Vnitřní prvky ostatní - zábradlí, schránky, madla.
- Výplně otvorů v interiéru - dveře
- Výkop okolo stavby do úrovně podlahy 1.PP

# DEMOLICE

03 - 1.NP

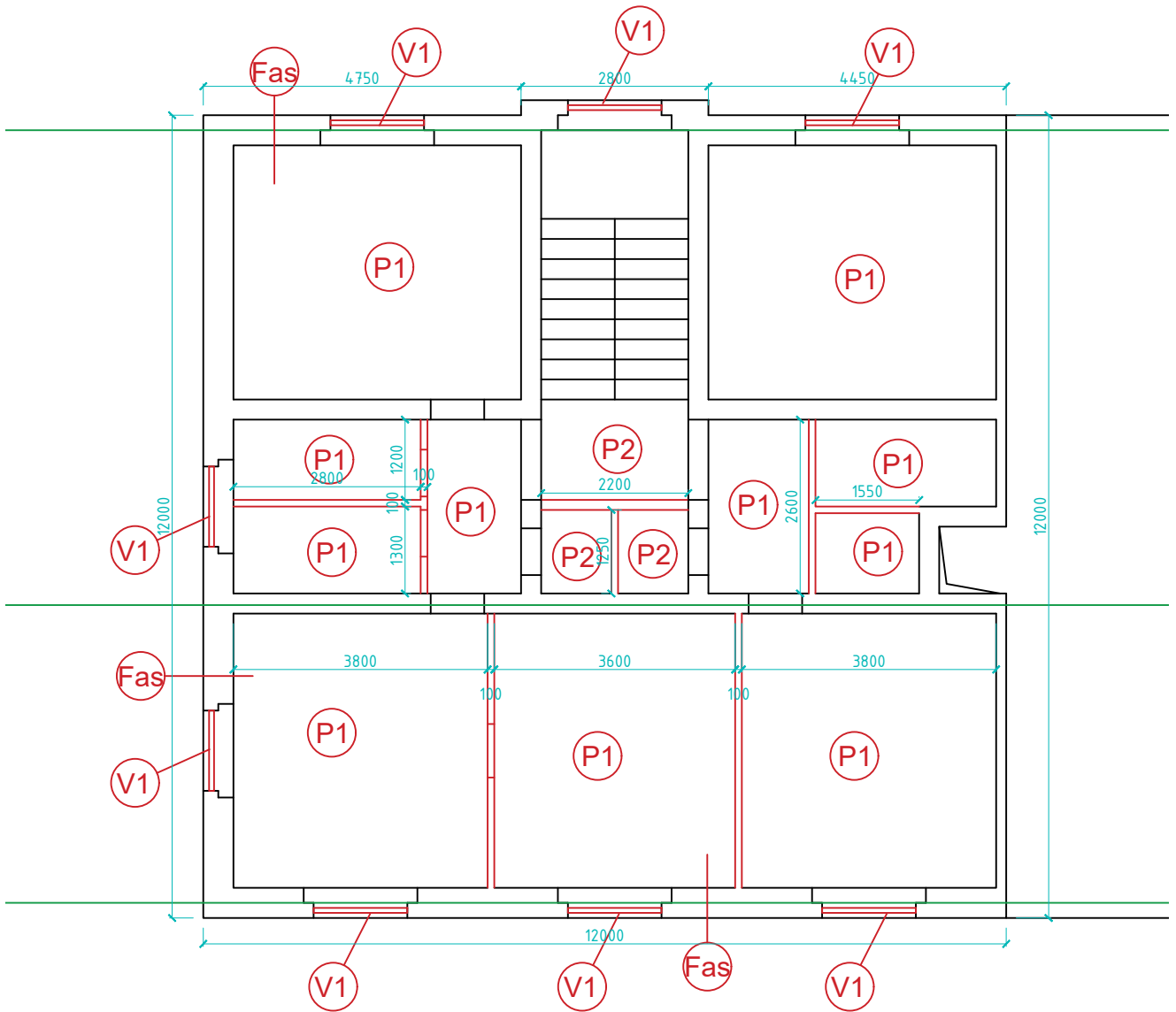
1:100



# DEMOLICE

04 - 2.NP

1:100

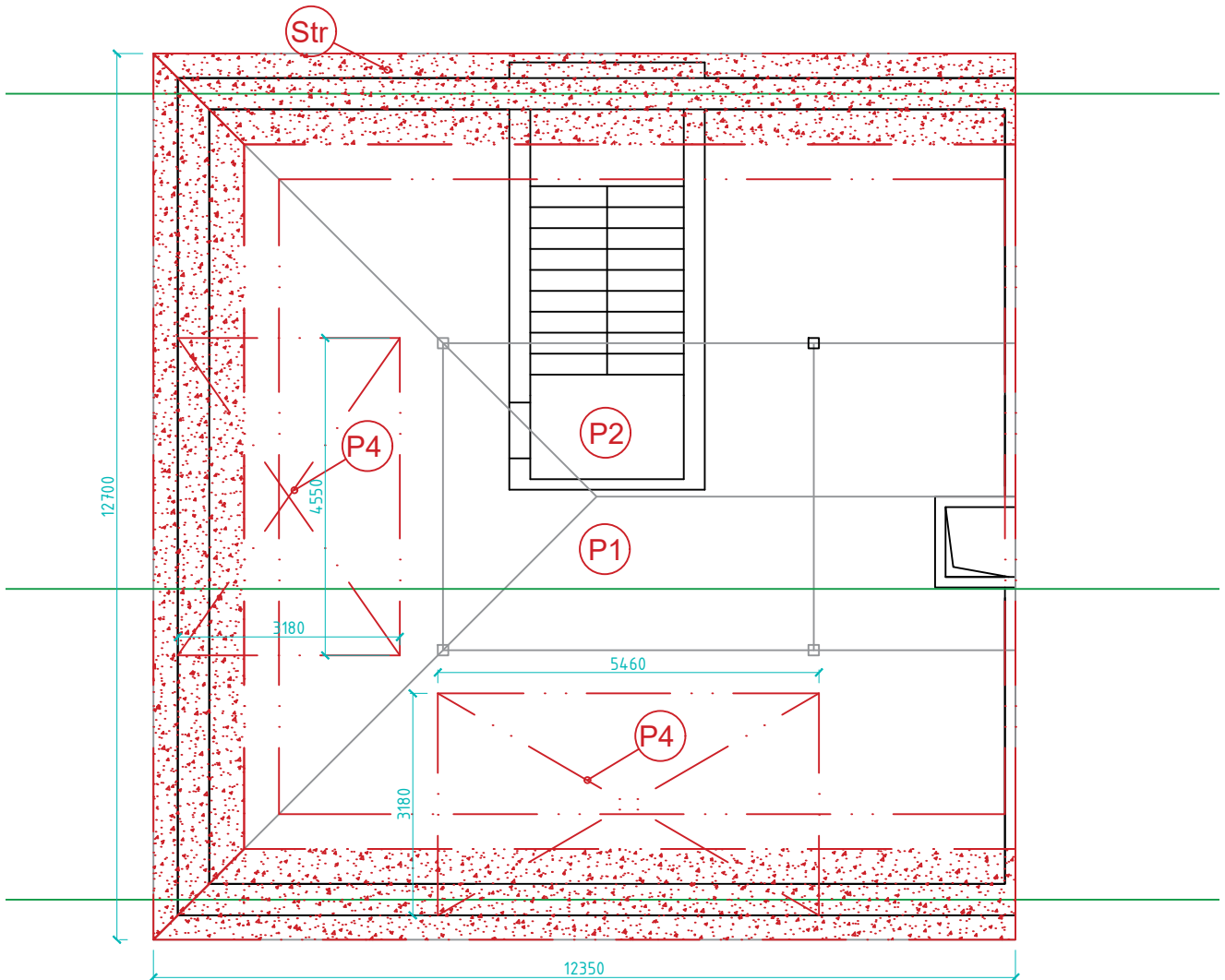




# DEMOLICE

05 - Podkroví

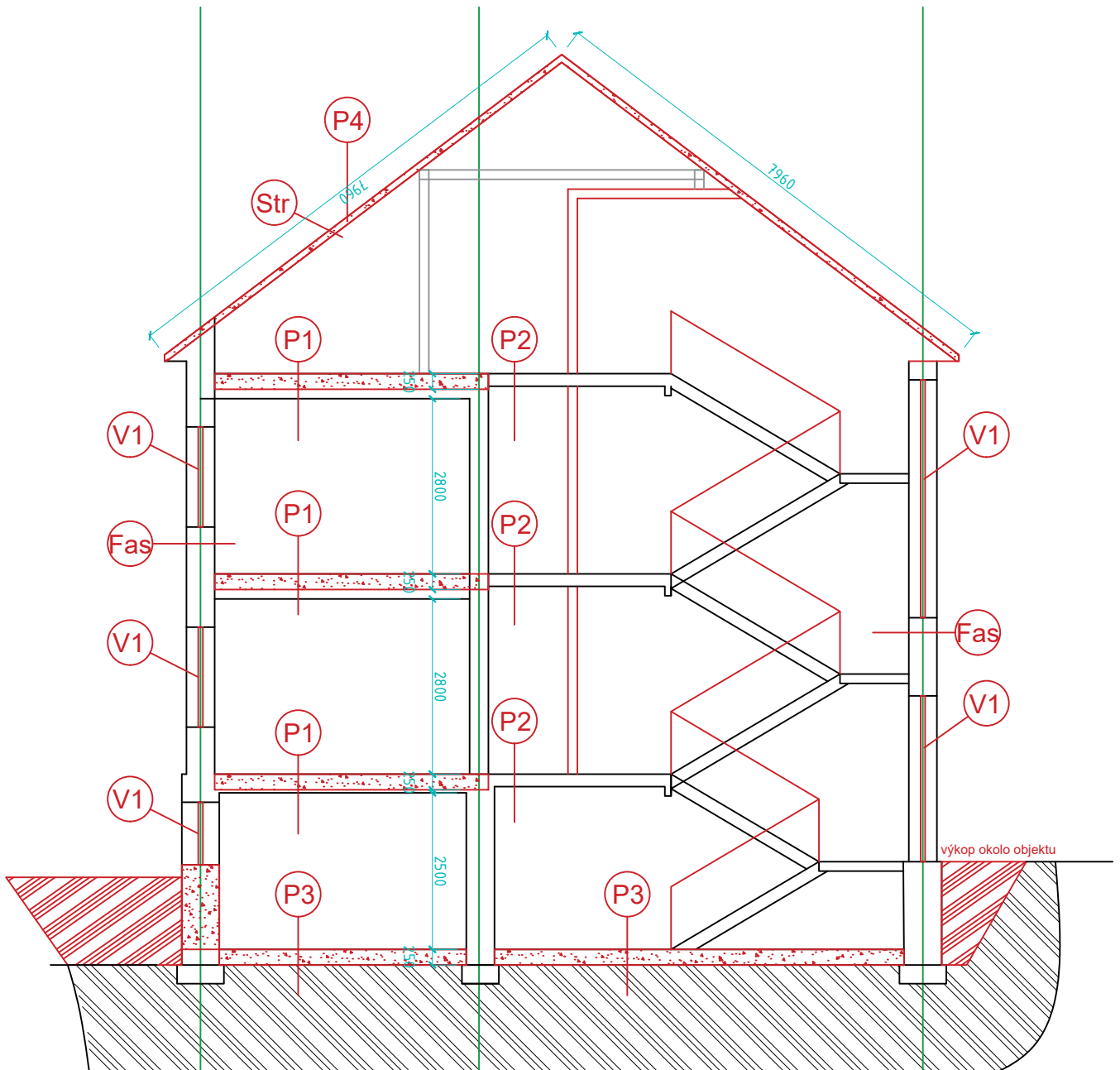
1:100



# DEMOLICE

06 - Řez

1:100



P1

DEMOLICE PODLAHY na trémovém stropu  
 - Demolice nášlapné vrstvy  
 - Demolice záspy  
 - Zůstává konstrukce trámů  
 - Demolice dřevěného záklopů  
 - Demolice rákosového podhledu vč. omítky

Str

- DEMOLICE Sřešní skladby  
 - Demolice keramické sřešní tašky  
 - Demolice latí a kontralatí  
 - Zůstává konstrukce krovu

P2

DEMOLICE PODLAHY na ŽB desce  
 - Demolice nášlapné vrstvy  
 - Demolice podkladní vrstvy na nosnou desku  
 - Zůstává konstrukce betonu  
 - Oškrábání omítky na stropu

Fas

- Oklepaní nesoudržné vnější omítky cca 30%  
 - Oklepaní vnitřní nesoudržné omítky cca 30%

P3

DEMOLICE PODLAHY 1.PP  
 - Demolice nášlapné vrstvy  
 - Demolice betonová mazanina 50 mm  
 - Výkop rostlé zeminy 200 mm

#### POZNÁMKY:

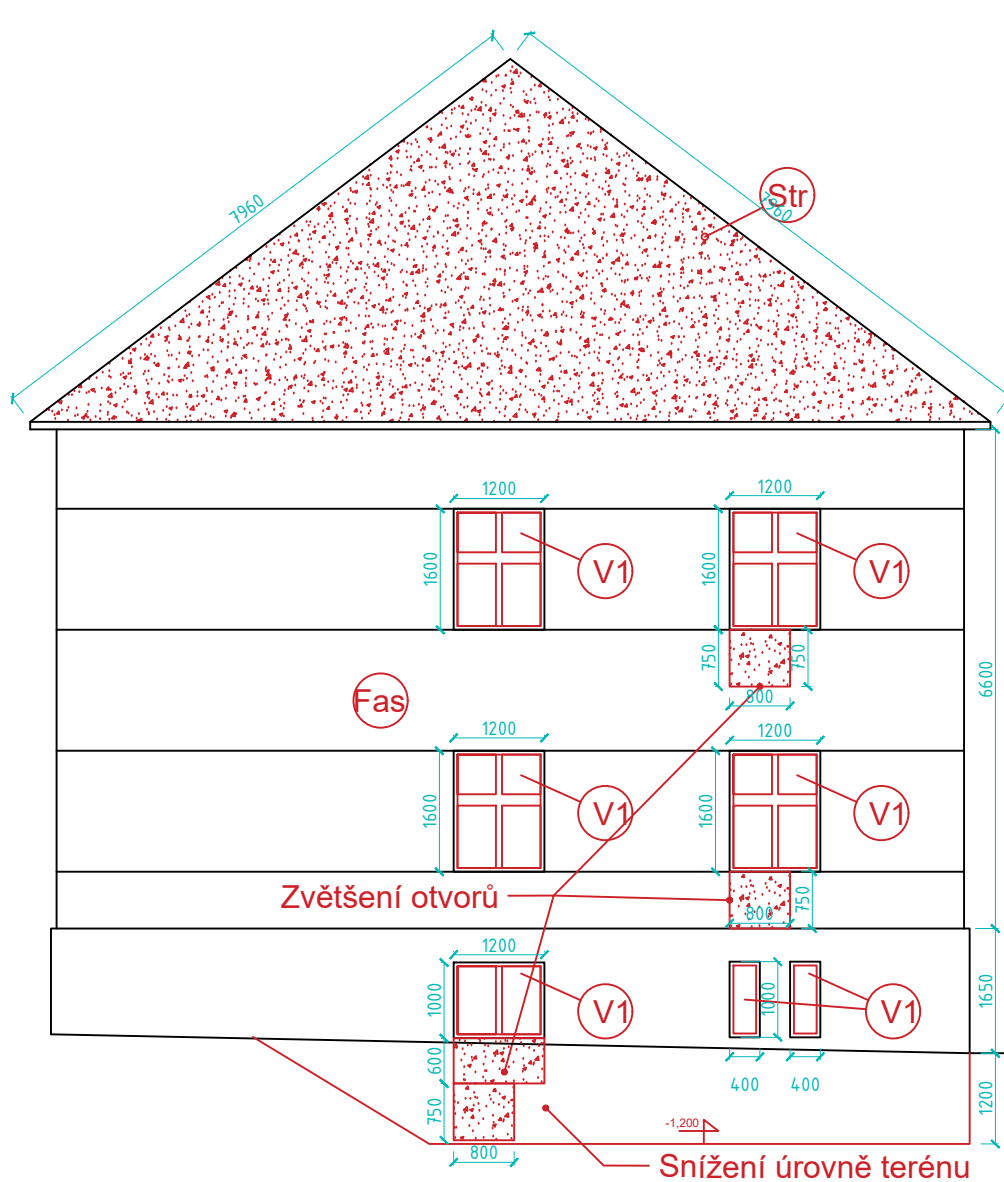
- Součástí demolice je i:
- Vykližení stávající stavby
- Demolice klempířských prvků stavby (parapety, oplechování, okap a pod.)
- Hromosvod
- Stoupačí potrubí v objektu - vodovod, kanalizace, elektroinstalace, plynovod
- Demolice stávajících komínů
- Připojka vody, Připojka kanalizace
- Vnitřní prvky ostatní - zábradlí, schránky, madla.
- Výplně otvorů v interiéru - dveře
- Výkop okolo stavby do úrovně podlahy 1.PP

P4

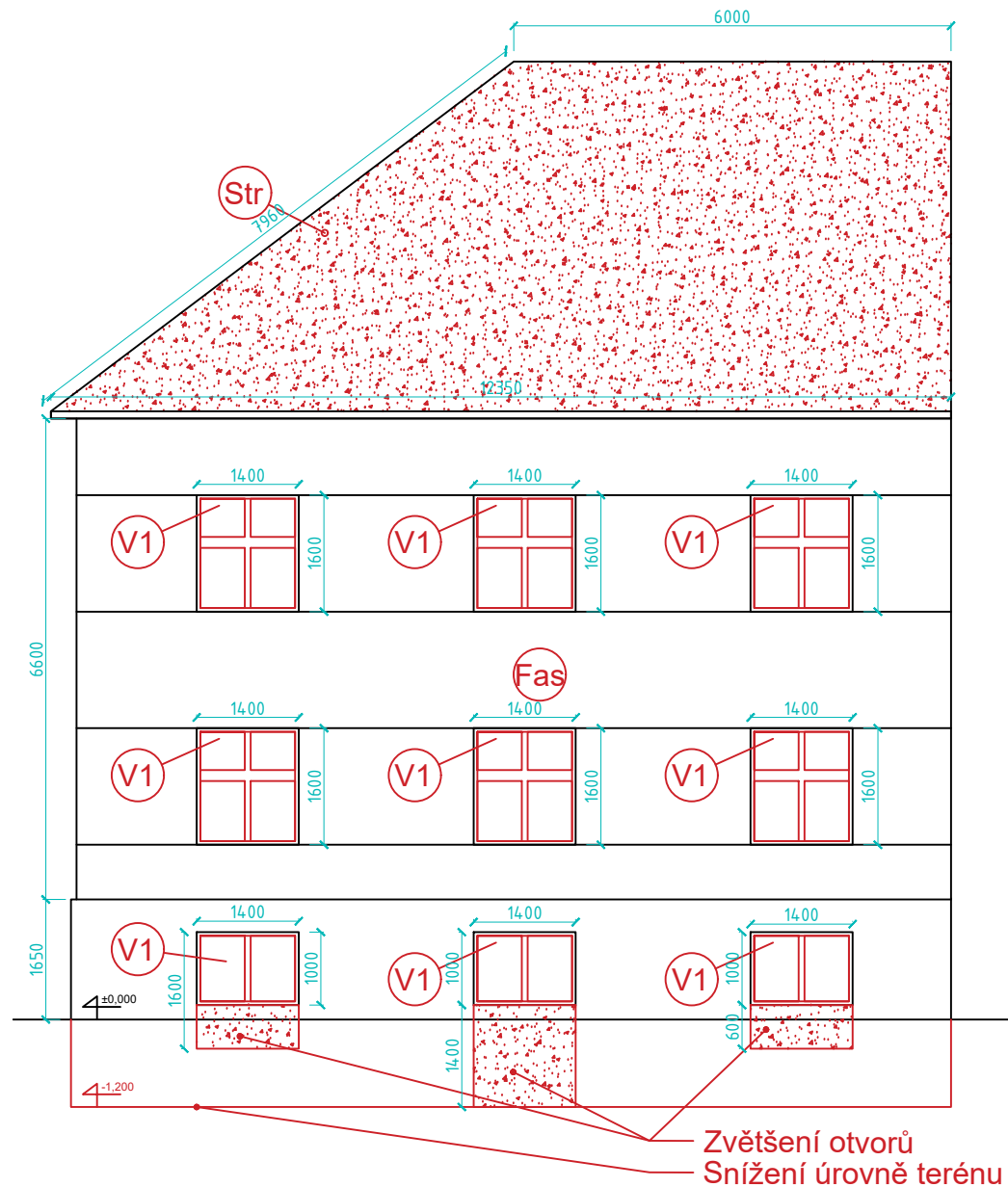
DEMOLICE KROKŮVÍ  
 - Demolice krokví pro vikýř

# DEMOLICE

07 - Pohled severní  
1:100



Pohled západní



# DEMOLICE

08 - Pohled Východní

1:100



# NOVÝ STAV POPIS

## SO.01 - Rekonstrukce objektu

D.1.1 ASR -viz výkresová část

D.1.2 SKŘ - viz výkresová část

D.1.3 PBŘ - požární ucpávky, požární klapky

D.1.4.a - ZTI - nový vnitřní vodovod, kanalizace, rozvody plynu do kotelny, svody dešťové vody

D.1.4.b - VZT a Chlazení - 1 VZT jednotka na větrání obytných místností (rekuperace, chlazení, dohřev, filtrace), 2 VZT jednotka - větrání koupelen, 3 VZT jednotka Digestoře

D.1.4.c - Vytápění - 1x plynová kotelna, rozvody, podlahové vytápění

D.1.4.d - ESI - osvětlení, zásuvkové rozvody, MaR na řízení VZT, SLB rozvody, hromosvod, EZS, CCTV, vnitřní telefony

D.2.1 - Přípojky a areálové rozvody - viz výkres

D.2.2 - Oplocení + opěrné stěny

D.2.3 - Zahrada a herní prvky, zahradní úpravy

## SO.02 - Altán



# NOVÝ STAV

09 - Situace

1:250

SO.01 Rekonstruovaný objekt

Viz samostatná část

SO.02 Zahradní Altán

Dřevěná konstrukce stěn a střechy, součástí jsou sklady a pohotovostní WC, Osvětlení, NN rozvody, hromosvod, vodovod a kanalizace  
Výška cca 3,1 m, plocha 20 m<sup>2</sup>

Dětské hřiště

Částečné zpevněné plochy, herní prvky, klouzačky, pískoviště, vodní prvky, areálové rozvody vody, modelace terénu

Oplocení

Částečně fungující jako opěrná stěna, ŽB podezdívka v=0,7m, základy -0,8m, zděné sloupky 3x0,3 m, plotové pole zámečnický výrobek, hydroizolace spodní stavby

Vnitřní oplocení

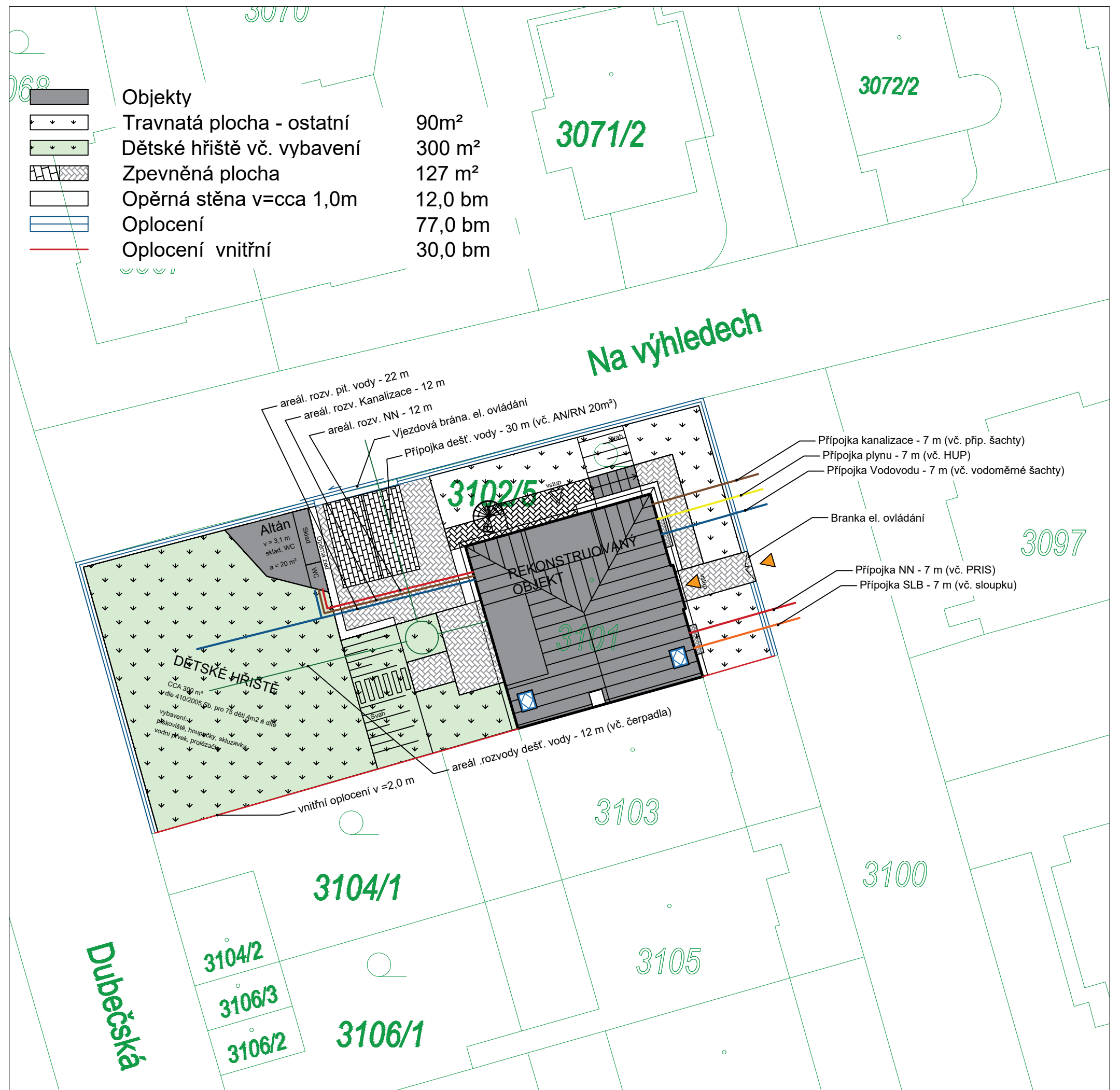
podezdívka 0,25 m, založení -0,8m, dřevěné plotové pole, ocelové sloupky

Vnitřní opěrné stěny

ŽB stěna v=1,0m, Založení - 0,8m, Hydroizolace

## KAPACITY

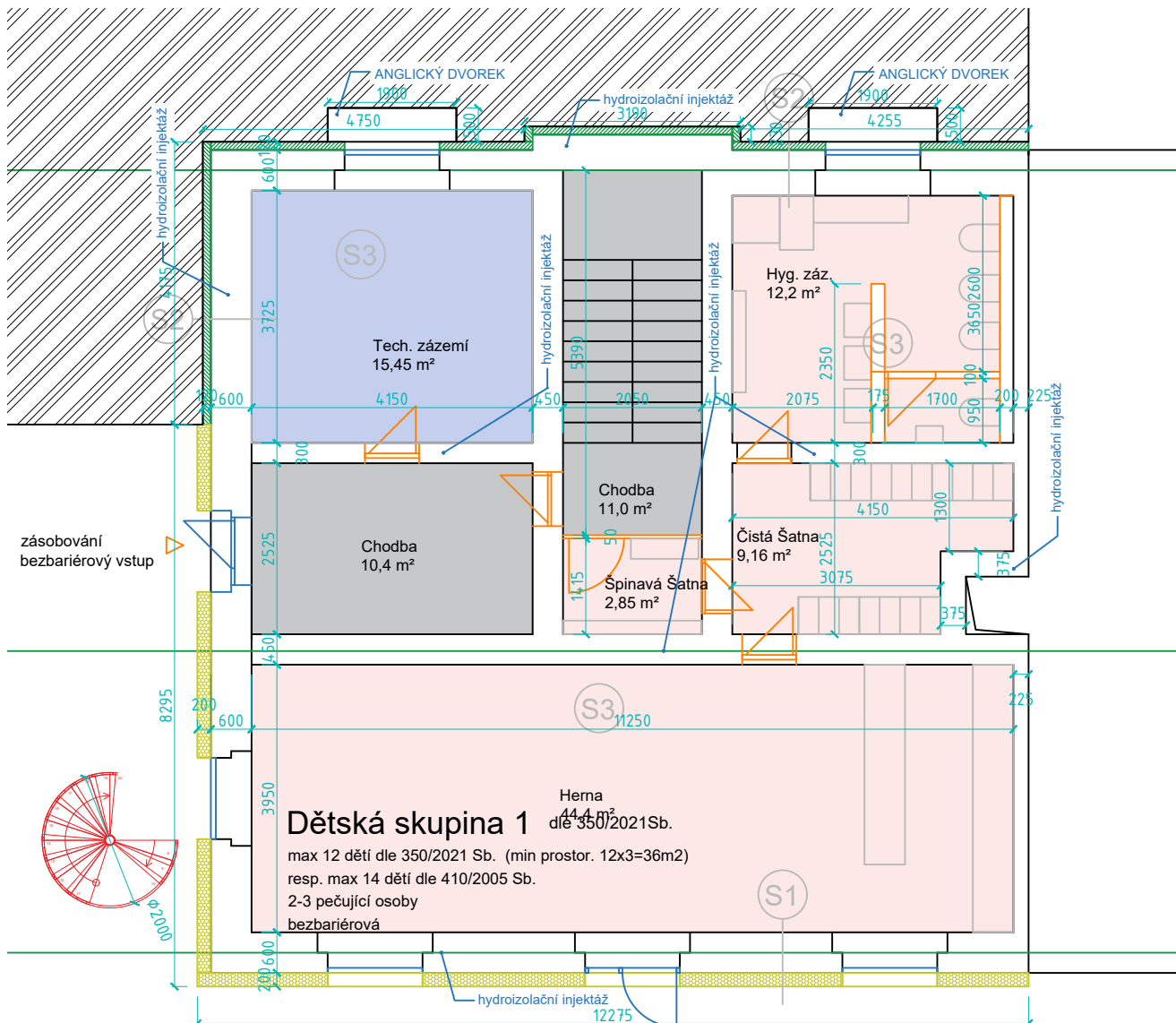
max. kapacita dle 350/2021Sb.: (3x12) 36 dětí - DS do 12 dětí  
max kapacita dle 410/2005 Sb.: (14+2x15) 44 dětí - DS nad 12 dětí



# NOVÝ STAV

10 - 1.PP

1:100



S1

#### SKLADBA FASÁDY

- Fasádní omítka
- Armovací vrstva
- EPS GrayWall 200 mm
- Stávající zdivo 450 mm
- Oprava stáv. omítka
- Výmalba

S4

- SKLADBA PODLAHY NP - trémová
- Nášlapná vrstva 10 mm
- Betonová mazanina 50 mm
- XPS 30 mm
- 2X OSB 50 mm
- Stávající trámy 200 mm
- Protipožární SDK + min. vata 12,5mm
- Instalační mezera 50mm
- SDK 12,5mm

**PŘEDPOKLAD SKLADBY:**  
Stávající nosná konstrukce trámů je vyhovující

S2

#### SKLADBA PODZEMNÍ ZDI

- Nopová folie
- XPS 120 mm
- Stěrková hydroizolace 5 mm
- Stávající zdivo 600 mm
- Nová omítka 15 mm
- Výmalba

S5

- SKLADBA ŠIKMÉ STŘECHY / DekRoof 11-a
- Keramická krytina 30 mm
- Lat 60/40 mm
- Kontralat 60/40 mm
- Pojistná asfaltová izolace
- PIR - tepelná izolace 220 mm
- Pojistná asfaltová izolace
- OSB 3 25 mm
- Krokve stávající 150mm
- SDK - Protipožární 12,5 mm
- Instalační mezera 50mm
- SDK 12,5 mm

**PŘEDPOKLAD SKLADBY:**  
Stávající nosná konstrukce krovy je vyhovující

S3

#### SKLADBA PODLAHY 1.PP

- Nášlapná vrstva 10 mm
- Betonová mazanina 50 mm
- XPS 50 mm
- Žb Deska 200 mm
- 2 x hydroizolace 10 mm
- Betonová mazanina 50 mm

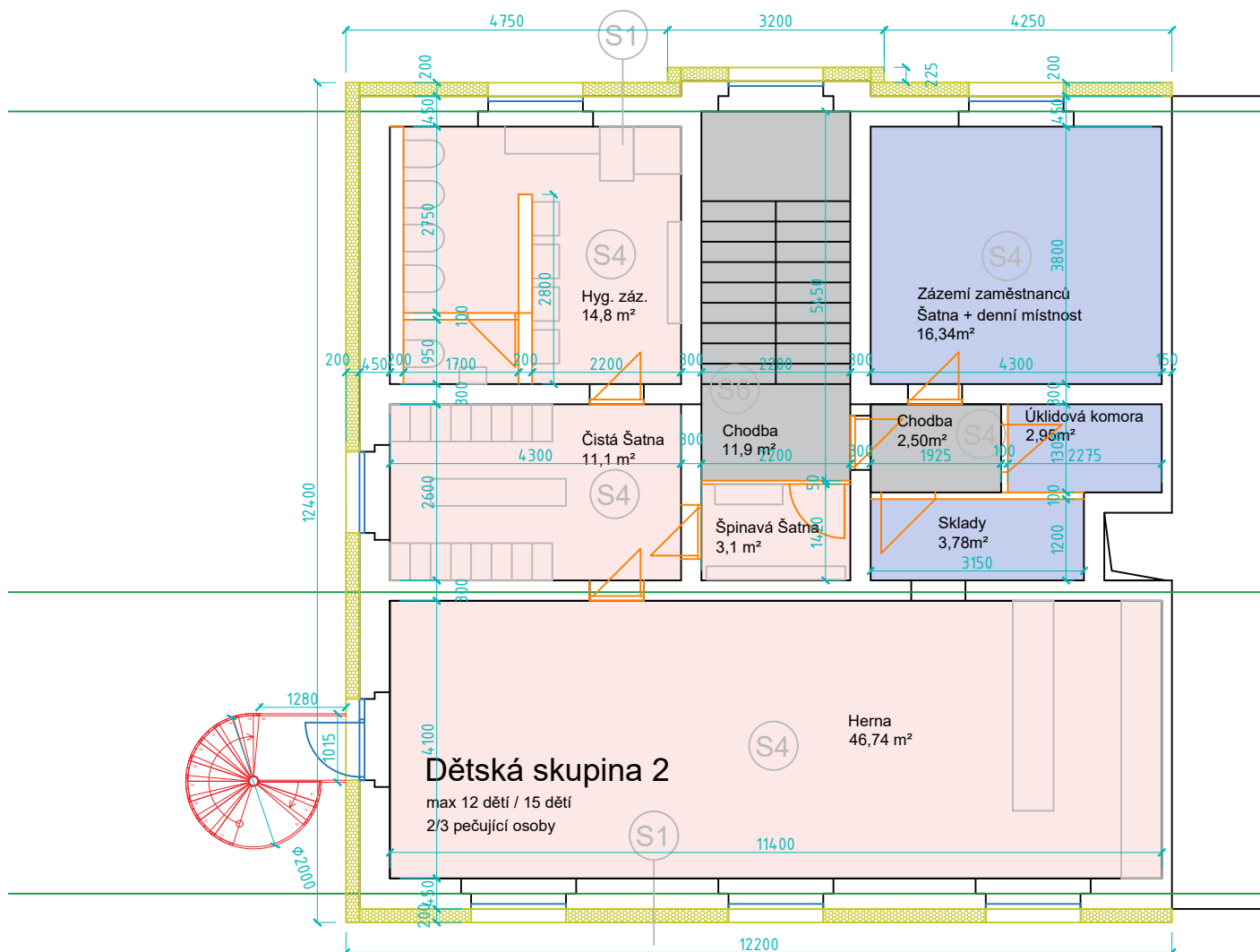
S6

- SKLADBA PODLAHY NP - betonová
- Nášlapná vrstva 10 mm
- Betonová mazanina 50 mm
- XPS 30 mm
- Stávající betonová konstrukce

# NOVÝ STAV

11 - 1.NP

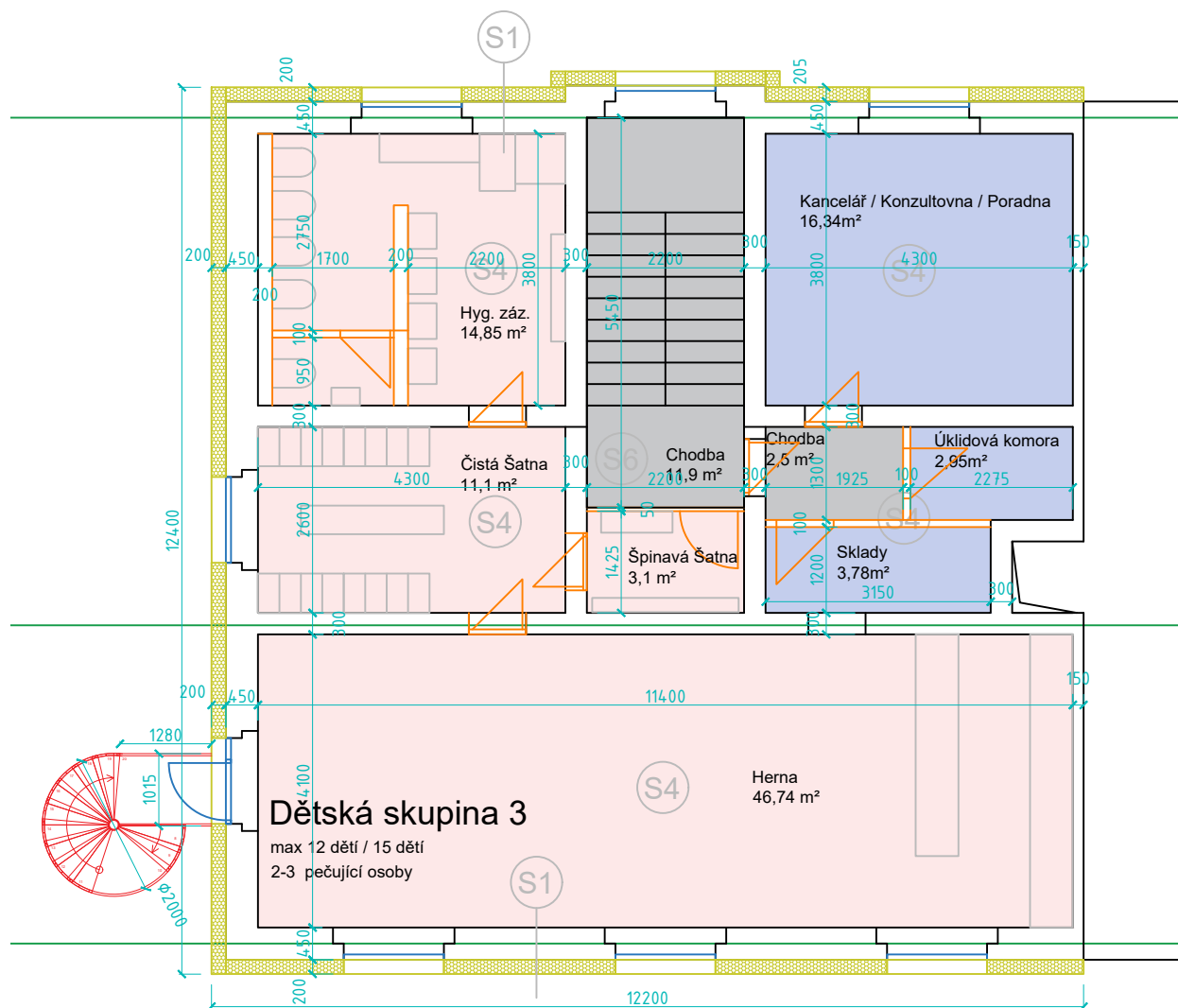
1:100



# NOVÝ STAV

12 - 2.NP

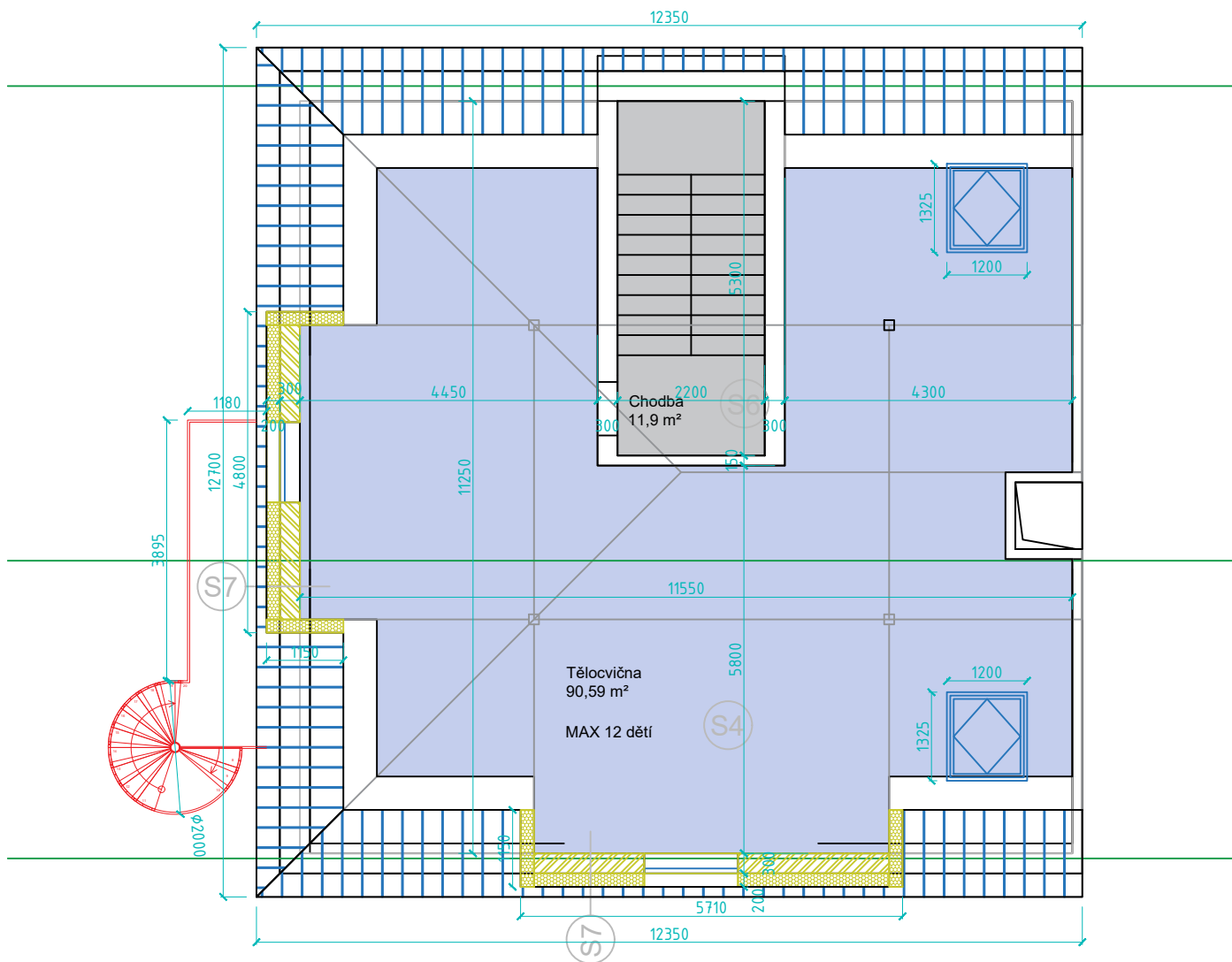
1:100



# NOVÝ STAV

13 - Podkroví

1:100

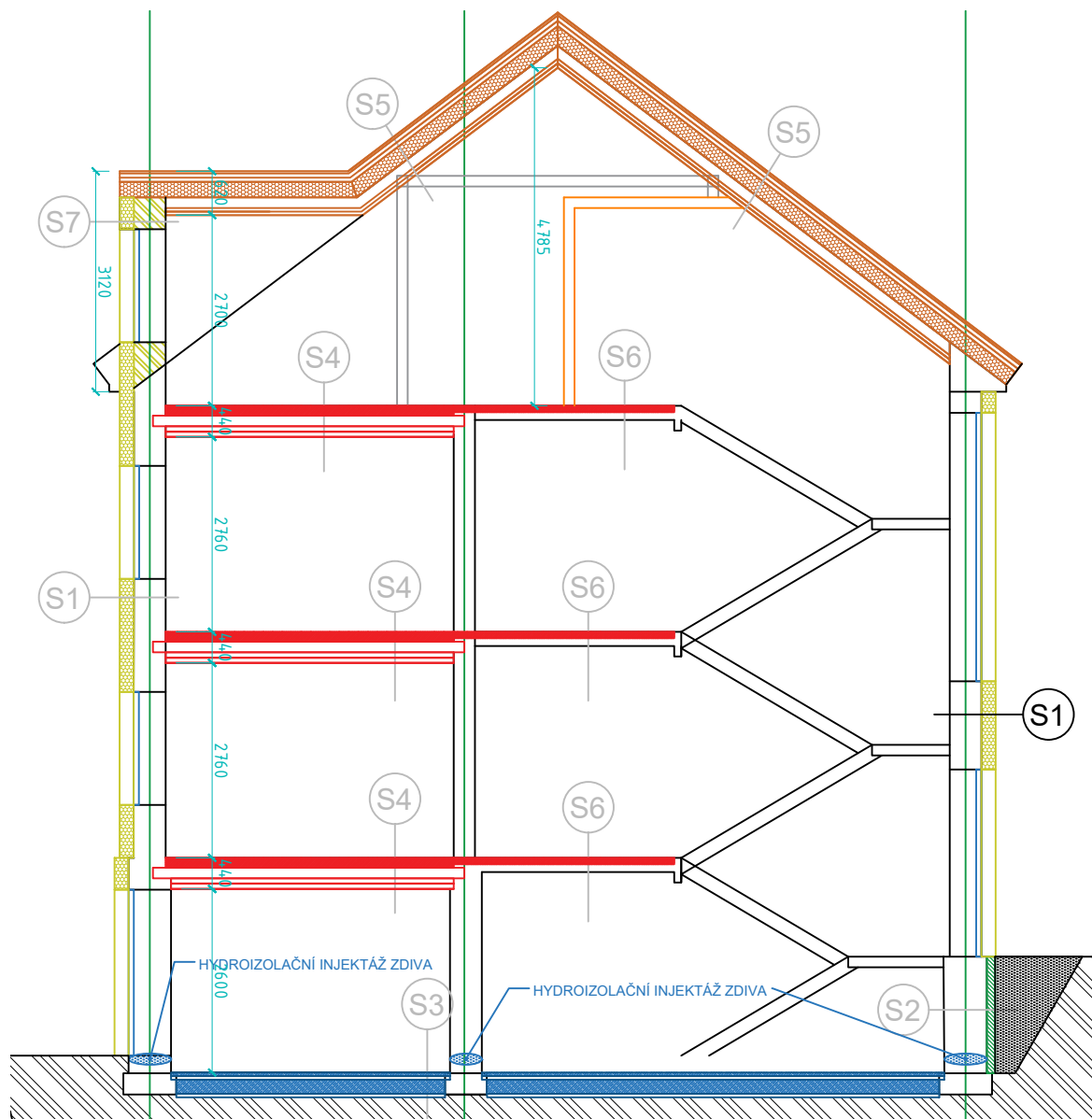




# NOVÝ STAV

14 - Řez

1:100



S1

#### SKLADBA FASÁDY

- Fasádní omítka
- Armovací vrstva
- EPS GrayWall 200 mm
- Stávající zdivo 450 mm
- Oprava stáv. omítka
- Výmalba

S4

- SKLADBA PODLAHY NP - trámová
- Nášlapná vrstva 10 mm
- Betonová mazanina 50 mm
- XPS 30 mm
- 2X OSB 50 mm
- Stávající trámy 200 mm
- Protipožární SDK + min. vata 12,5 mm
- Instalační mezera 50 mm
- SDK 12,5 mm

PŘEDPOKLAD SKLADBY:  
Stávající nosná konstrukce trámů je vyhovující

S2

#### SKLADBA PODZEMNÍ ZDI

- Nopová folie
- XPS 120 mm
- Stěrková hydroizolace 5 mm
- Stávající zdivo 600 mm
- Nová omítka 15 mm
- Výmalba

S5

- SKLADBA ŠIKMÉ STŘECHY / DekRoof 11-a
- Keramická krytina 30 mm
- Lat 60/40 mm
- Kontrařaf 60/40 mm
- Pojistná asfaltová izolace
- PIR - tepelná izolace 220 mm
- Pojistná asfaltová izolace
- OSB 3 25 mm
- Krokve stávající 150 mm
- SDK - Protipožární 12,5 mm
- Instalační mezera 50 mm
- SDK 12,5 mm

PŘEDPOKLAD SKLADBY:  
Stávající nosná konstrukce krovy je vyhovující

S3

#### SKLADBA PODLAHY 1 PP

- Nášlapná vrstva 10 mm
- Betonová mazanina 50 mm
- XPS 50 mm
- ŽB Deska 200 mm
- 2 x hydroizolace 10 mm
- Betonová mazanina 50 mm

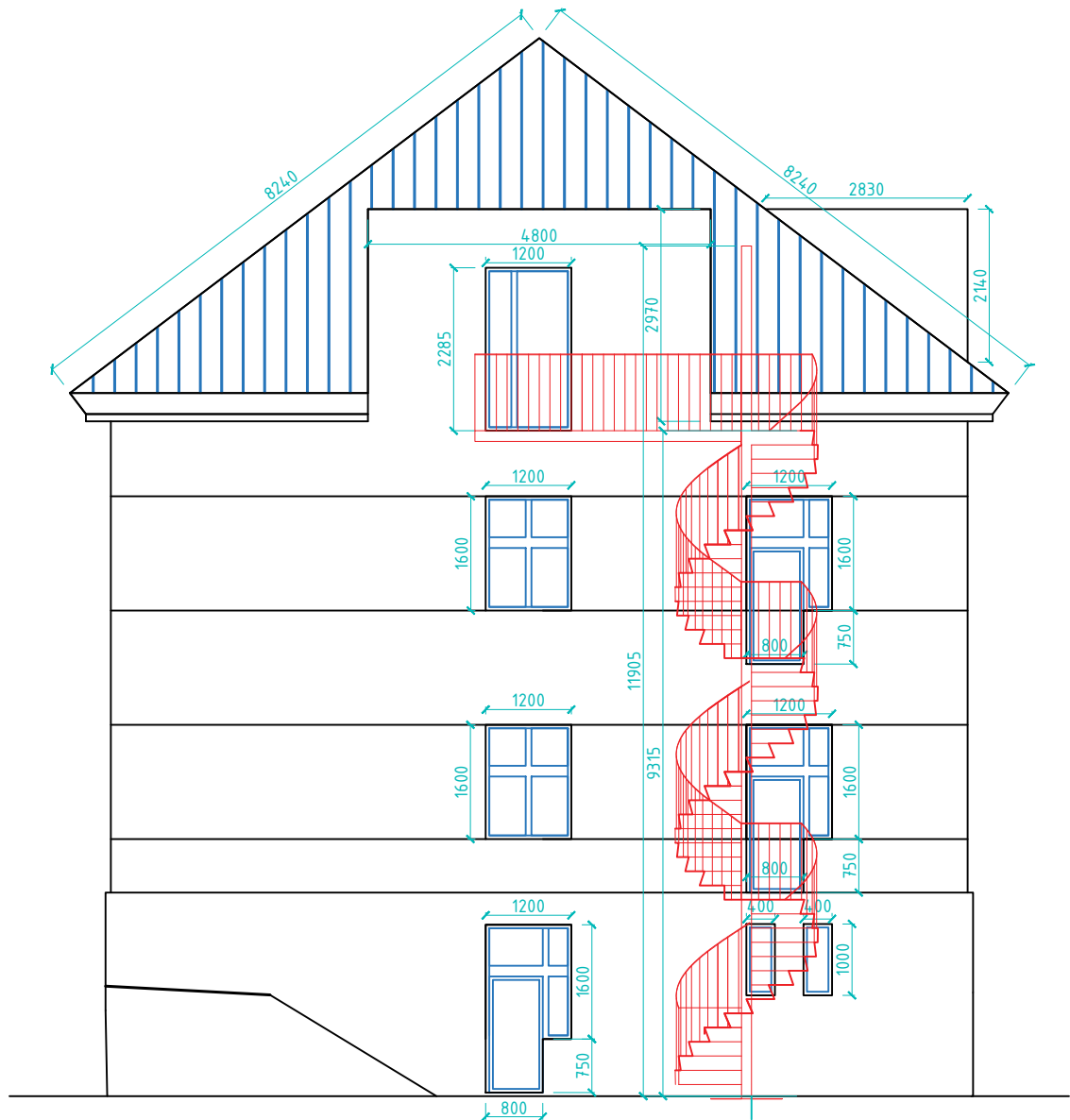
S6

- SKLADBA PODLAHY NP - betonová
- Nášlapná vrstva 10 mm
- Betonová mazanina 50 mm
- XPS 30 mm
- Stávající betonová konstrukce

# NOVÝ STAV

15 - Pohled severní

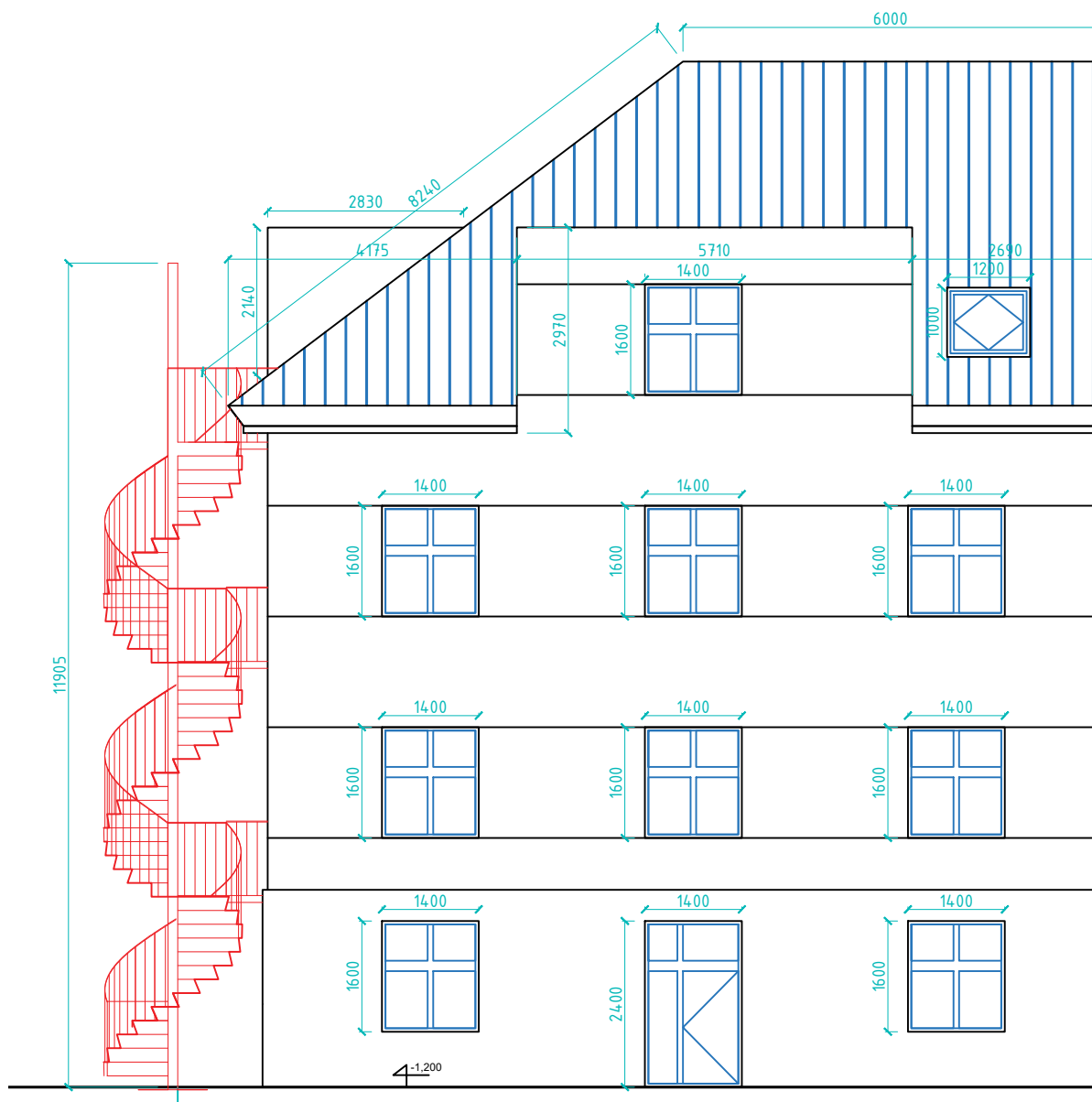
1:100



# NOVÝ STAV

16 - Pohled západní

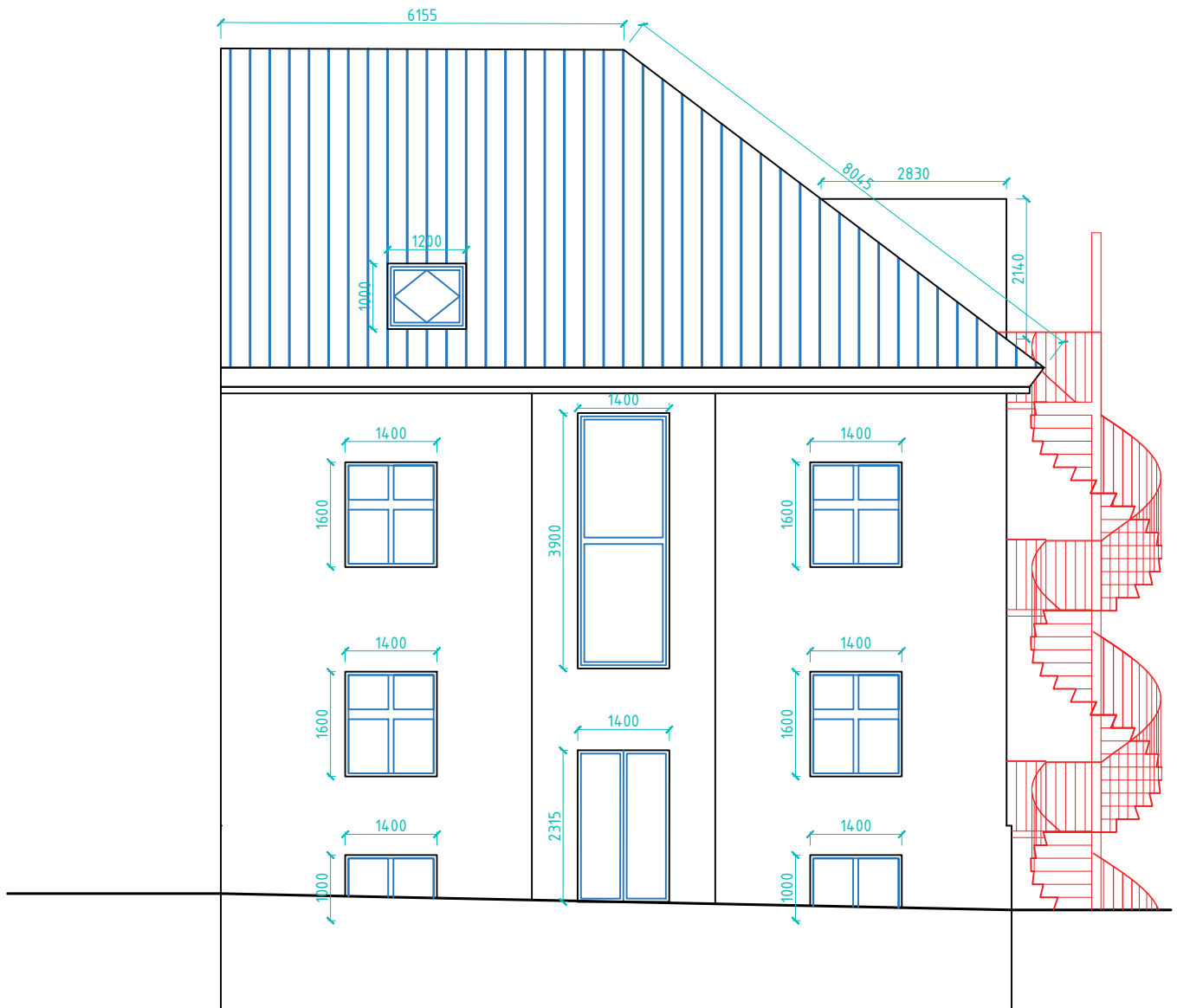
1:100



# NOVÝ STAV

17 - Pohled východní

1:100



**REKAPITULACE STAVBY**

 Kód: 1  
 Stavba: **Rodinné centrum Strašinská - propočet investičních nákladů**

 KSO:  
 Místo: ulice Na výhledech

 CC-CZ:  
 Datum: 25. 3. 2024

 Zadávatel:  
 Městská část Praha 10

 IČ: 000 63 941  
 DIČ: CZ00063941

Zhotovitel:

 IČ:  
 DIČ:

 Projektant:  
 OLAF studio s.r.o.

 IČ: 278 78 023  
 DIČ: CZ27878023

 Zpracovatel:  
 TMI Building s.r.o.

 IČ: 057 33 171  
 DIČ: CZ05733171

Poznámka:

<b>Cena bez DPH</b>			<b>30 634 277,16</b>
DPH základní	Sazba daně 21,00%	Základ daně <b>30 634 277,16</b>	Výše daně <b>6 433 198,20</b>
DPH snížená	12,00%	<b>0,00</b>	<b>0,00</b>
<b>Cena s DPH v CZK</b>			<b>37 067 475,36</b>

Projektant \_\_\_\_\_ Zpracovatel \_\_\_\_\_

Datum a podpis: \_\_\_\_\_ Razítko \_\_\_\_\_ Datum a podpis: \_\_\_\_\_ Razítko \_\_\_\_\_

Objednavatel \_\_\_\_\_ Zhotovitel \_\_\_\_\_

Datum a podpis: \_\_\_\_\_ Razítko \_\_\_\_\_ Datum a podpis: \_\_\_\_\_ Razítko \_\_\_\_\_

**REKAPITULACE OBJEKTŮ STAVBY A SOUPISŮ PRACÍ**

 Kód: 1  
 Stavba: **Rodinné centrum Strašinská - propočet investičních nákladů**

 Místo: ulice Na výhledech  
 Zadavatel: Městská část Praha 10  
 Zhotovitel:

 Datum: 25. 3. 2024  
 Projektant: OLAF studio s.r.o.  
 Zpracovatel: TMI Building s.r.o.

Kód	Popis	Cena bez DPH [CZK]	Cena s DPH [CZK]
<b>Náklady z rozpočtů</b>		<b>30 634 277,16</b>	<b>37 067 475,36</b>
SO 01	Rekonstrukce objektu	21 271 110,00	25 738 043,10
SO 01.1	Demolice	2 414 094,00	2 921 053,74
SO 01.2	Nový stav	18 857 016,00	22 816 989,36
SO 02	Altán	850 000,00	1 028 500,00
SO 03	Ostatní stavební části	4 399 650,00	5 323 576,50
ON	Ostatní náklady	2 601 157,11	3 147 400,10
VRN	Vedlejší rozpočtové náklady	1 512 360,05	1 829 955,66





## KRYCÍ LIST SOUPISU PRACÍ

Stavba:

Rodinné centrum Strašinská - propočet investičních nákladů

Objekt:

SO 01 - Rekonstrukce objektu

Soupis:

**SO 01.1 - Demolice**

KSO:

Místo: ulice Na výhledech

CC-CZ:

Datum: 25. 3. 2024

Zadavatel:

Městská část Praha 10

IČ:

000 63 941

DIČ:

CZ00063941

Zhotovitel:

IČ:

DIČ:

Projektant:

OLAF studio s.r.o.

IČ:

278 78 023

DIČ:

CZ27878023

Zpracovatel:

TMI Building s.r.o.

IČ:

057 33 171

DIČ:

CZ05733171

Poznámka:

**Cena bez DPH**

**2 414 094,00**

	Základ daně	Sazba daně	Výše daně
DPH základní	2 414 094,00	21,00%	506 959,74
DPH snížená	0,00	12,00%	0,00

**Cena s DPH**

**v CZK**

**2 921 053,74**

**Projektant**

**Zpracovatel**

Datum a podpis:

Razítko

Datum a podpis:

Razítko

**Objednavatel**

**Zhotovitel**

Datum a podpis:

Razítko

Datum a podpis:

Razítko

## REKAPITULACE ČLENĚNÍ SOUPISU PRACÍ

Stavba:

Rodinné centrum Strašinská - propočet investičních nákladů

Objekt:

SO 01 - Rekonstrukce objektu

Soupis:

**SO 01.1 - Demolice**

Místo:

ulice Na výhledech

Datum:

25. 3. 2024

Zadavatel:

Městská část Praha 10

Projektant:

OLAF studio s.r.o.

Zhotovitel:

Zpracovatel:

TMI Building s.r.o.

Kód dílu - Popis

Cena celkem [CZK]

**Náklady ze soupisu prací**

**2 414 094,00**

OST - Ostatní

2 414 094,00

**SOUPIS PRACÍ**

Stavba: Rodinné centrum Strašinská - propočet investičních nákladů

Objekt: SO 01 - Rekonstrukce objektu

Soupis: **SO 01.1 - Demolice**

Místo: ulice Na výhledech

Datum: 25. 3. 2024

Zadavatel: Městská část Praha 10

Projektant: OLAF studio s.r.o.

Zhotovitel:

Zpracovatel: TMI Building s.r.o.

PČ	Typ	Kód	Popis	MJ	Množství	J.cena [CZK]	Cena celkem [CZK]	Cenová soustava
<b>Náklady soupisu celkem</b>							<b>2 414 094,00</b>	
D	OST		Ostatní				2 414 094,00	
1	K	OST_100_0	Demolice	kpl	1,000	2 414 094,00	2 414 094,00	
P	<i>Poznámka k položce: Viz. cenový propočet dle softwaru Kubix (příloha č. 1).</i>							



## KRYCÍ LIST SOUPISU PRACÍ

Stavba:

Rodinné centrum Strašinská - propočet investičních nákladů

Objekt:

SO 01 - Rekonstrukce objektu

Soupis:

**SO 01.2 - Nový stav**

KSO:

Místo: ulice Na výhledech

CC-CZ:

Datum: 25. 3. 2024

Zadavatel:

Městská část Praha 10

IČ:

000 63 941

DIČ:

CZ00063941

Zhotovitel:

IČ:

DIČ:

Projektant:

OLAF studio s.r.o.

IČ:

278 78 023

DIČ:

CZ27878023

Zpracovatel:

TMI Building s.r.o.

IČ:

057 33 171

DIČ:

CZ05733171

Poznámka:

**Cena bez DPH**

**18 857 016,00**

	Základ daně	Sazba daně	Výše daně
DPH základní	18 857 016,00	21,00%	3 959 973,36
DPH snížená	0,00	12,00%	0,00

**Cena s DPH**

**v CZK**

**22 816 989,36**

**Projektant**

**Zpracovatel**

Datum a podpis:

Razítko

Datum a podpis:

Razítko

**Objednavatel**

**Zhotovitel**

Datum a podpis:

Razítko

Datum a podpis:

Razítko

## REKAPITULACE ČLENĚNÍ SOUPISU PRACÍ

Stavba:

Rodinné centrum Strašinská - propočet investičních nákladů

Objekt:

SO 01 - Rekonstrukce objektu

Soupis:

**SO 01.2 - Nový stav**

Místo:

ulice Na výhledech

Datum:

25. 3. 2024

Zadavatel:

Městská část Praha 10

Projektant:

OLAF studio s.r.o.

Zhotovitel:

Zpracovatel:

TMI Building s.r.o.

Kód dílu - Popis

Cena celkem [CZK]

**Náklady ze soupisu prací**

**18 857 016,00**

OST - Ostatní

18 857 016,00

**SOUPIS PRACÍ**



Stavba: Rodinné centrum Strašinská - propočet investičních nákladů

Objekt: SO 01 - Rekonstrukce objektu

Soupis: **SO 01.2 - Nový stav**

Místo: ulice Na výhledech

Datum: 25. 3. 2024

Zadavatel: Městská část Praha 10

Projektant: OLAF studio s.r.o.

Zhotovitel:

Zpracovatel: TMI Building s.r.o.

PČ	Typ	Kód	Popis	MJ	Množství	J.cena [CZK]	Cena celkem [CZK]	Cenová soustava
<b>Náklady soupisu celkem</b>							<b>18 857 016,00</b>	
D	OST		Ostatní				18 857 016,00	
1	K	OST_100_00	Stavební úpravy na stávajícím objektu	kpl	1,000	18 857 016,00	18 857 016,00	
P			<i>Poznámka k položce: Viz. cenový propočet dle softwaru Kubix (příloha č. 2).</i>					



## KRYCÍ LIST SOUPISU PRACÍ

Stavba:

Rodinné centrum Strašínská - propočet investičních nákladů

Objekt:

SO 02 - Altán

KSO:

Místo: ulice Na výhledech

CC-CZ:

Datum: 25. 3. 2024

Zadavatel:

Městská část Praha 10

IČ:

000 63 941

DIČ:

CZ00063941

Zhotovitel:

IČ:

DIČ:

Projektant:

OLAF studio s.r.o.

IČ:

278 78 023

DIČ:

CZ27878023

Zpracovatel:

TMI Building s.r.o.

IČ:

057 33 171

DIČ:

CZ05733171

Poznámka:

**Cena bez DPH**

**850 000,00**

	Základ daně	Sazba daně	Výše daně
DPH základní	850 000,00	21,00%	178 500,00
DPH snížená	0,00	12,00%	0,00

**Cena s DPH**

**v CZK**

**1 028 500,00**

**Projektant**

**Zpracovatel**

Datum a podpis:

Razítko

Datum a podpis:

Razítko

**Objednavatel**

**Zhotovitel**

Datum a podpis:

Razítko

Datum a podpis:

Razítko

## REKAPITULACE ČLENĚNÍ SOUPISU PRACÍ

Stavba:

Rodinné centrum Strašínská - propočet investičních nákladů

Objekt:

SO 02 - Altán

Místo:

ulice Na výhledech

Datum:

25. 3. 2024

Zadavatel:

Městská část Praha 10

Projektant:

OLAF studio s.r.o.

Zhotovitel:

Zpracovatel:

TMI Building s.r.o.

Kód dílu - Popis

Cena celkem [CZK]

**Náklady ze soupisu prací**

**850 000,00**

OST - Ostatní

850 000,00

## SOUPIS PRACÍ

Stavba:

Rodinné centrum Strašínská - propočet investičních nákladů

Objekt:

**SO 02 - Altán**

Místo: ulice Na výhledech  
Zadavatel: Městská část Praha 10  
Zhotovitel:

Datum: 25. 3. 2024  
Projektant: OLAF studio s.r.o.  
Zpracovatel: TMI Building s.r.o.

PČ	Typ	Kód	Popis	MJ	Množství	J.cena [CZK]	Cena celkem [CZK]	Cenová soustava
----	-----	-----	-------	----	----------	--------------	-------------------	-----------------

**Náklady soupisu celkem**

**850 000,00**

D OST

Ostatní

**850 000,00**

1	K	OST_200_1	Zahradní altán	kpl	1,000	850 000,00	850 000,00	
---	---	-----------	----------------	-----	-------	------------	------------	--

*Poznámka k položce:*

*Dřevěná konstrukce stěn a střechy, součástí jsou sklady a pohotovostní WC,  
Osvětlení, NN rozvody, hromosvod, vodovod a kanalizace  
Výška cca 3,1 m, plocha 20 m<sup>2</sup>*

P



## KRYCÍ LIST SOUPISU PRACÍ

Stavba:

Rodinné centrum Strašínská - propočet investičních nákladů

Objekt:

**SO 03 - Ostatní stavební části**

KSO:

Místo: ulice Na výhledech

CC-CZ:

Datum: 25. 3. 2024

Zadavatel:

Městská část Praha 10

IČ:

000 63 941

DIČ:

CZ00063941

Zhotovitel:

IČ:

DIČ:

Projektant:

OLAF studio s.r.o.

IČ:

278 78 023

DIČ:

CZ27878023

Zpracovatel:

TMI Building s.r.o.

IČ:

057 33 171

DIČ:

CZ05733171

Poznámka:

**Cena bez DPH**

**4 399 650,00**

	Základ daně	Sazba daně	Výše daně
DPH základní	4 399 650,00	21,00%	923 926,50
DPH snížená	0,00	12,00%	0,00

**Cena s DPH**

**v CZK**

**5 323 576,50**

**Projektant**

**Zpracovatel**

Datum a podpis:

Razítko

Datum a podpis:

Razítko

**Objednavatel**

**Zhotovitel**

Datum a podpis:

Razítko

Datum a podpis:

Razítko

## REKAPITULACE ČLENĚNÍ SOUPISU PRACÍ

Stavba:

Rodinné centrum Strašínská - propočet investičních nákladů

Objekt:

**SO 03 - Ostatní stavební části**

Místo:

ulice Na výhledech

Datum:

25. 3. 2024

Zadavatel:

Městská část Praha 10

Projektant:

OLAF studio s.r.o.

Zhotovitel:

Zpracovatel:

TMI Building s.r.o.

Kód dílu - Popis

Cena celkem [CZK]

**Náklady ze soupisu prací**

**4 399 650,00**

OST - Ostatní

4 399 650,00

## SOUPIS PRACÍ

Stavba:

Rodinné centrum Strašínská - propočet investičních nákladů

Objekt:										
<b>SO 03 - Ostatní stavební části</b>										
Místo:			ulice Na výhledech			Datum:			25. 3. 2024	
Zadavatel:			Městská část Praha 10			Projektant:			OLAF studio s.r.o.	
Zhotovitel:						Zpracovatel:			TMI Building s.r.o.	
PČ	Typ	Kód	Popis	MJ	Množství	J.cena [CZK]	Cena celkem [CZK]	Cenová soustava		
<b>Náklady soupisu celkem</b>							<b>4 399 650,00</b>			
D OST Ostatní							4 399 650,00			
1	K	OST_300_1	Dětské hřiště	m2	300,000	5 250,00	1 575 000,00			
			<i>Poznámka k položce:</i> Částečné zpevněné plochy, herní prvky, klouzačky, pískoviště, vodní prvky, areálové rozvody vody, modelace terénu. Cena je stanovena na základě velikosti půdorysné plochy hřiště. <i>Nejsou zde uvažována nadstandardní herní prvky.</i>							
			<i>Poznámka k položce:</i> ŽB stěna v=1,0m, Založení - 0,8m, Hydroizolace.							
2	K	OST_300_2	Oplocení - vnější	m	77,000	6 350,00	488 950,00			
			<i>Poznámka k položce:</i> Částečné fungující jako opěrná stěna, ŽB podezdívka v=0,7m, základy -0,8m, zděné sloupy 3x0,3 m, plotové pole zámečnický výrobek, hydroizolace spodní stavby.							
3	K	OST_300_3	Oplocení - vnitřní	m	30,000	4 900,00	147 000,00			
			<i>Poznámka k položce:</i> Podezdívka 0,25 m, založení -0,8m, dřevěné plotové pole, ocelové sloupky.							
4	K	OST_300_4	Opěrná stěna	m	12,000	6 100,00	73 200,00			
			<i>Poznámka k položce:</i> ŽB stěna v=1,0m, Založení - 0,8m, Hydroizolace.							
5	K	OST_300_5	Travnatá plocha	m2	90,000	400,00	36 000,00			
			<i>Poznámka k položce:</i> Předpoklad dovozu nové zeminy/ornice, Neuvažováno se zelení - keře, stromy, trvalky - pouze travní semeno.							
6	K	OST_300_6	Zpevněná plocha	m2	127,000	1 300,00	165 100,00			
			<i>Poznámka k položce:</i> Uvažována zpevněná plocha kamenivem a kerbecem s umělým travním vláknem.							
7	K	OST_300_7	Areálové rozvody pitné vody	m	22,000	2 900,00	63 800,00			
			<i>Poznámka k položce:</i> Uvažováno plastové potrubí včetně tvarovek, kompletně zemní práce.							
8	K	OST_300_8	Areálové rozvody kanalizace	m	12,000	4 400,00	52 800,00			
			<i>Poznámka k položce:</i> Uvažováno plastové potrubí včetně tvarovek, kompletně zemní práce.							
9	K	OST_300_9	Areálové rozvody NN	m	12,000	7 250,00	87 000,00			
			<i>Poznámka k položce:</i> Uvažovány případné chráničky, kompletně zemní práce. Včetně revizních zpráv. Vzhledem ke specifickým pracem bude řešeno pravděpodobně subdodavatelsky - cena vztažena i k nákladům na nájezd na takto malý rozsah prací.							
10	K	OST_300_10	Přípojka dešťové vody	m	30,000	25 000,00	750 000,00			
			<i>Poznámka k položce:</i> Uvažováno kameninové potrubí včetně tvarovek a napojení na stávající stoku v ulici Na výhledech. Předpokládá se napojení na kameninovou stoku o maximální profilu DN 400. Součástí prací je i napojení na tuto kanalizační stoku a případné zřízení kanalizační šachty monolitické/prefabrikované v místě napojení přípojky. Součástí jsou kompletně zemní práce. Součástí jsou rovněž případné tlakové zkoušky a čištění stoky na kterou se přípojka napojuje. Skutečný rozsah prací a rozsah čištění a tlakových zkoušek nutné ověřit u PVK. Součástí je i AN/RN o objemu 20m3, která se nachází na pozemku investora. Předpokládá se samonosná hranatá podzemní nádrž z PP							
11	K	OST_300_11	Přípojka kanalizace	m	7,000	21 500,00	150 500,00			
			<i>Poznámka k položce:</i> Uvažováno kameninové potrubí včetně tvarovek a napojení na stávající stoku v ulici Na výhledech. Předpokládá se napojení na kameninovou stoku o maximální profilu DN 400. Součástí prací je i napojení na tuto kanalizační stoku a případné zřízení kanalizační šachty monolitické/prefabrikované v místě napojení přípojky. Součástí jsou kompletně zemní práce. Součástí jsou rovněž případné tlakové zkoušky a čištění stoky na kterou se přípojka napojuje. Skutečný rozsah prací a rozsah čištění a tlakových zkoušek nutné ověřit u PVK.							
12	K	OST_300_12	Přípojka vodovodu	m	7,000	14 700,00	102 900,00			
			<i>Poznámka k položce:</i> Uvažováno litinové potrubí včetně tvarovek a napojení na stávající řad v ulici kolmé na ulici Na výhledech. Předpokládá se napojení na litinový řad o maximální profilu DN 300. Součástí prací je i napojení na tento vodovodní řad tzv. navrtávkou. Součástí jsou kompletně zemní práce. Součástí jsou rovněž případné tlakové zkoušky a čištění řadu a případné zkoušky vody na řadu na který se přípojka napojuje. Skutečný rozsah prací a rozsah čištění a tlakových zkoušek nutné ověřit u PVK. Součástí je i dodávka a osazení vodoměrné šachty včetně vodoměrné sestavy (vodoměr dodává a osazuje PVK - rovněž součástí cenou)							
13	K	OST_300_13	Přípojka plynu	m	7,000	13 600,00	95 200,00			
14	K	OST_300_14	Přípojka NN	m	7,000	10 400,00	72 800,00			
			<i>Poznámka k položce:</i> Uvažovány případné chráničky, kompletně zemní práce. Včetně revizních zpráv. Vzhledem ke specifickým pracem bude řešeno pravděpodobně subdodavatelsky - cena vztažena i k nákladům na nájezd na takto malý rozsah prací.							
15	K	OST_300_15	Přípojka SLB	m	7,000	8 800,00	61 600,00			
			<i>Poznámka k položce:</i> Uvažovány případné chráničky, kompletně zemní práce. Včetně revizních zpráv. Vzhledem ke specifickým pracem bude řešeno pravděpodobně subdodavatelsky - cena vztažena i k nákladům na nájezd na takto malý rozsah prací.							
16	K	OST_300_16	Areálové rozvody dešťové vody	m	12,000	4 400,00	52 800,00			
			<i>Poznámka k položce:</i> Uvažováno plastové potrubí včetně tvarovek, kompletně zemní práce.							
17	K	OST_300_17	Vjezdová brána včetně elektrického ovládání	kpl	1,000	60 000,00	60 000,00			
18	K	OST_300_18	Vstupní branka včetně elektrického ovládání	kpl	1,000	25 000,00	25 000,00			
19	K	OST_300_19	Úprava poškozených komunikací, chodníků způsobené touto investiční akcí	kpl	1,000	340 000,00	340 000,00			



## KRYCÍ LIST SOUPISU PRACÍ

Stavba:  
Rodinné centrum Strašinská - propočet investičních nákladů  
Objekt:  
**ON - Ostatní náklady**

KSO:  
Místo: ulice Na výhledech

CC-CZ:  
Datum: 25. 3. 2024

Zadavatel:  
Městská část Praha 10

IČ: 000 63 941  
DIČ: CZ00063941

Zhotovitel:

IČ:  
DIČ:

Projektant:  
OLAF studio s.r.o.

IČ: 278 78 023  
DIČ: CZ27878023

Zpracovatel:  
TMI Building s.r.o.

IČ: 057 33 171  
DIČ: CZ05733171

Poznámka:

**Cena bez DPH** **2 601 157,11**

	Základ daně	Sazba daně	Výše daně
DPH základní	2 601 157,11	21,00%	546 242,99
DPH snížená	0,00	12,00%	0,00

**Cena s DPH** **v CZK** **3 147 400,10**

**Projektant**

**Zpracovatel**

Datum a podpis:

Razítko

Datum a podpis:

Razítko

**Objednavatel**

**Zhotovitel**

Datum a podpis:

Razítko

Datum a podpis:

Razítko

## REKAPITULACE ČLENĚNÍ SOUPISU PRACÍ

Stavba:  
Rodinné centrum Strašinská - propočet investičních nákladů  
Objekt:  
**ON - Ostatní náklady**

Místo: ulice Na výhledech  
Zadavatel: Městská část Praha 10  
Zhotovitel:

Datum: 25. 3. 2024  
Projektant: OLAF studio s.r.o.  
Zpracovatel: TMI Building s.r.o.

Kód dílu - Popis

Cena celkem [CZK]

**Náklady ze soupisu prací** **2 601 157,11**

VRN - Vedlejší rozpočtové náklady	2 601 157,11
VRN1 - Průzkumné, geodetické a projektové práce	1 090 000,00
VRN3 - Zařízení staveniště	110 000,00
VRN5 - Finanční náklady	1 401 157,11

# SOUPIS PRACÍ

Stavba: Rodinné centrum Strašinská - propočten investičních nákladů

Objekt: **ON - Ostatní náklady**

Místo: ulice Na výhledech

Datum: 25. 3. 2024

Zadavatel: Městská část Praha 10

Projektant: OLAF studio s.r.o.

Zhotovitel:

Zpracovatel: TMI Building s.r.o.

PČ	Typ	Kód	Popis	MJ	Množství	J.cena [CZK]	Cena celkem [CZK]	Cenová soustava
<b>Náklady soupisu celkem</b>							<b>2 601 157,11</b>	
D	VRN		Vedlejší rozpočtové náklady				2 601 157,11	
D	VRN1		Průzkumné, geodetické a projektové práce				1 090 000,00	
1	K	011002000	Průzkumné práce	kpl	1,000	100 000,00	100 000,00	CS ÚRS 2024 01
			Online PSC <a href="https://podminky.urs.cz/item/CS_URS_2024_01/011002000">https://podminky.urs.cz/item/CS_URS_2024_01/011002000</a> Poznámka k položce: Odborný posudek, zpracovaný v souladu s Metodikou posuzování staveb z hlediska výskytu obecně, a zvláště chráněných synantropních druhů živočichů odborně způsobilou osobou posuzující výskyt živočichů na zateplovacím (rekonstruovaném)					
2	K	011114000	Inženýrsko-geologický průzkum	kpl	1,000	90 000,00	90 000,00	CS ÚRS 2024 01
			Online PSC <a href="https://podminky.urs.cz/item/CS_URS_2024_01/011114000">https://podminky.urs.cz/item/CS_URS_2024_01/011114000</a>					
3	K	011224000	Dendrologický průzkum	kpl	1,000	60 000,00	60 000,00	CS ÚRS 2024 01
			Online PSC <a href="https://podminky.urs.cz/item/CS_URS_2024_01/011224000">https://podminky.urs.cz/item/CS_URS_2024_01/011224000</a>					
4	K	011303000	Archeologická činnost bez rozlišení	kpl	1,000	100 000,00	100 000,00	CS ÚRS 2024 01
			Online PSC <a href="https://podminky.urs.cz/item/CS_URS_2024_01/011303000">https://podminky.urs.cz/item/CS_URS_2024_01/011303000</a>					
5	K	011503000	Stavební průzkum bez rozlišení	kpl	1,000	230 000,00	230 000,00	CS ÚRS 2024 01
			Online PSC <a href="https://podminky.urs.cz/item/CS_URS_2024_01/011503000">https://podminky.urs.cz/item/CS_URS_2024_01/011503000</a>					
6	K	012002000	Geodetické práce	kpl	1,000	250 000,00	250 000,00	CS ÚRS 2024 01
			Online PSC <a href="https://podminky.urs.cz/item/CS_URS_2024_01/012002000">https://podminky.urs.cz/item/CS_URS_2024_01/012002000</a>					
7	K	013274000	Pasportizace objektu před započítáním prací	kpl	1,000	90 000,00	90 000,00	CS ÚRS 2024 01
			Online PSC <a href="https://podminky.urs.cz/item/CS_URS_2024_01/013274000">https://podminky.urs.cz/item/CS_URS_2024_01/013274000</a>					
8	K	013284000	Pasportizace objektu po provedení prací	kpl	1,000	90 000,00	90 000,00	CS ÚRS 2024 01
			Online PSC <a href="https://podminky.urs.cz/item/CS_URS_2024_01/013284000">https://podminky.urs.cz/item/CS_URS_2024_01/013284000</a>					
9	K	013294000	Ostatní dokumentace	kpl	1,000	80 000,00	80 000,00	CS ÚRS 2024 01
			Online PSC <a href="https://podminky.urs.cz/item/CS_URS_2024_01/013294000">https://podminky.urs.cz/item/CS_URS_2024_01/013294000</a>					
D	VRN3		Zařízení staveniště				110 000,00	
10	K	034303000	Dopravní značení na staveništi	kpl	1,000	100 000,00	100 000,00	CS ÚRS 2024 01
			Online PSC <a href="https://podminky.urs.cz/item/CS_URS_2024_01/034303000">https://podminky.urs.cz/item/CS_URS_2024_01/034303000</a>					
11	K	034503000	Informační tabule na staveništi	kpl	1,000	10 000,00	10 000,00	CS ÚRS 2024 01
			Online PSC <a href="https://podminky.urs.cz/item/CS_URS_2024_01/034503000">https://podminky.urs.cz/item/CS_URS_2024_01/034503000</a>					
D	VRN5		Finanční náklady				1 401 157,11	
12	K	051002000	Pojistné	%	0,010	22 240 589,00	222 405,89	CS ÚRS 2024 01
			Online PSC <a href="https://podminky.urs.cz/item/CS_URS_2024_01/051002000">https://podminky.urs.cz/item/CS_URS_2024_01/051002000</a>					
13	K	052002000	Finanční rezerva	%	0,050	22 240 589,00	1 112 029,45	CS ÚRS 2024 01
			Online PSC <a href="https://podminky.urs.cz/item/CS_URS_2024_01/052002000">https://podminky.urs.cz/item/CS_URS_2024_01/052002000</a>					
14	K	056002000	Bankovní záruka	%	0,003	22 240 589,00	66 721,77	CS ÚRS 2024 01
			Online PSC <a href="https://podminky.urs.cz/item/CS_URS_2024_01/056002000">https://podminky.urs.cz/item/CS_URS_2024_01/056002000</a>					



## KRYCÍ LIST SOUPISU PRACÍ

Stavba:

Rodinné centrum Strašinská - propočet investičních nákladů

Objekt:

**VRN - Vedlejší rozpočtové náklady**

KSO:

Místo:

ulice Na výhledech

CC-CZ:

Datum:

25. 3. 2024

Zadavatel:

Městská část Praha 10

IČ:

000 63 941

DIČ:

CZ00063941

Zhotovitel:

IČ:

DIČ:

Projektant:

OLAF studio s.r.o.

IČ:

278 78 023

DIČ:

CZ27878023

Zpracovatel:

TMI Building s.r.o.

IČ:

057 33 171

DIČ:

CZ05733171

Poznámka:

**Cena bez DPH**

**1 512 360,05**

	Základ daně	Sazba daně	Výše daně
DPH základní	1 512 360,05	21,00%	317 595,61
DPH snížená	0,00	12,00%	0,00

**Cena s DPH**

**v CZK**

**1 829 955,66**

**Projektant**

**Zpracovatel**

Datum a podpis:

Razítko

Datum a podpis:

Razítko

**Objednavatel**

**Zhotovitel**

Datum a podpis:

Razítko

Datum a podpis:

Razítko

## REKAPITULACE ČLENĚNÍ SOUPISU PRACÍ

Stavba:

Rodinné centrum Strašinská - propočet investičních nákladů

Objekt:

**VRN - Vedlejší rozpočtové náklady**

Místo:

ulice Na výhledech

Datum:

25. 3. 2024

Zadavatel:

Městská část Praha 10

Projektant:

OLAF studio s.r.o.

Zhotovitel:

Zpracovatel:

TMI Building s.r.o.

Kód dílu - Popis

Cena celkem [CZK]

**Náklady ze soupisu prací**

**1 512 360,05**

VRN - Vedlejší rozpočtové náklady

1 512 360,05

VRN3 - Zařízení staveniště

622 736,49

VRN6 - Územní vlivy

444 811,78

VRN7 - Provozní vlivy

444 811,78



## SOUPIS PRACÍ

Stavba:

Rodinné centrum Strašinská - propočet investičních nákladů

Objekt:

**VRN - Vedlejší rozpočtové náklady**

Místo:

ulice Na výhledech

Datum:

25. 3. 2024

Zadavatel:

Městská část Praha 10

Projektant:

OLAF studio s.r.o.

Zhotovitel:

Zpracovatel:

TMI Building s.r.o.

PČ	Typ	Kód	Popis	MJ	Množství	J.cena [CZK]	Cena celkem [CZK]	Cenová soustava
<b>Náklady soupisu celkem</b>							<b>1 512 360,05</b>	
D	VRN		Vedlejší rozpočtové náklady				1 512 360,05	
D	VRN3		Zařízení staveniště				622 736,49	
1	K	030001000	Zařízení staveniště	%	0,028	22 240 589,00	622 736,49	CS ÚRS 2024 01
			Online PSC					<a href="https://podminky.urs.cz/item/CS_URS_2024_01/030001000">https://podminky.urs.cz/item/CS_URS_2024_01/030001000</a>
D	VRN6		Územní vlivy				444 811,78	
2	K	060001000	Územní vlivy	%	0,020	22 240 589,00	444 811,78	CS ÚRS 2024 01
			Online PSC					<a href="https://podminky.urs.cz/item/CS_URS_2024_01/060001000">https://podminky.urs.cz/item/CS_URS_2024_01/060001000</a>
D	VRN7		Provozní vlivy				444 811,78	
3	K	070001000	Provozní vlivy	%	0,020	22 240 589,00	444 811,78	CS ÚRS 2024 01
			Online PSC					<a href="https://podminky.urs.cz/item/CS_URS_2024_01/070001000">https://podminky.urs.cz/item/CS_URS_2024_01/070001000</a>