



**Městská
část
Praha 10**

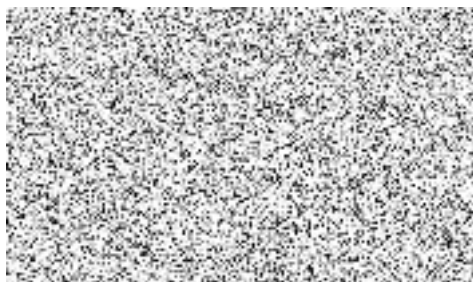
**Úřad městské části Praha 10
Odbor dopravy**

Váš dopis zn.:

Naše značka: P10-081966/2020/01/01

Vyřizuje linka: Ing. Janata/494

V Praze dne: 20.8.2020



Poskytnutí informace na žádost podle § 14 odst. 5 písm. d) zákona č. 106/1999 Sb., o svobodném přístupu k informacím, ve znění pozdějších předpisů

Městská část Praha 10, Úřad městské části Praha 10, odbor dopravy, obdržel dne 11. 8. 2020 Vaši žádost podle zákona č. 106/1999 Sb., o svobodném přístupu k informacím, ve znění pozdějších předpisů (dále jen „InfZ“), o poskytnutí informací ve znění:

„Dobrý den,

děkuji Vám za odpověď na moji žádost P 10-077353/2020/02.

Bohužel musím konstatovat, že je, až na sdělení počátku uzavírky, pouze snůškou nic neříkajících, bezduchých frází.

Žádám Vás proto o zaslání harmonogramu stavby a jméno úředníka Vašeho úřadu, který jej schválil.

Je nepravděpodobné, že by se nedaly jednotlivé etapy sloučit.

Celá doba stavby je naprosto absurdní. Chápu, že čím je doba stavby delší, tím může být cena vyšší a zhotovitel je ochoten zainteresovat další subjekty, toto je však příliš.

Dále Vás žádám, vzhledem k Vašemu zpochybňování důležitosti této komunikace a udělali jste si jistě průzkum o jejím vytížení, o sdělení, kolik vozidel zde denně projíždělo.

Za odpověď emailem předem děkuji.“

V souladu s ustanovením § 14 InfZ Vám tímto požadované informace poskytujeme v následující formě: **na Vaši emailovou adresu formou textu tohoto přípisu**, přílohy č. 1 - Harmonogram stavby „Optimalizace traťového úseku Praha Hostivař - Praha hl.n., II. část“ v r. 2019, a přílohy č. 2 - Harmonogram stavby „Optimalizace traťového úseku Praha Hostivař - Praha hl.n., II. část“ v r. 2020.

V příloze Vám zasíláme harmonogramy celé stavby „Optimalizace traťového úseku Praha Hostivař - Praha hl.n., II. část“ na roky 2019 a 2020 pro účely plánovaných omezení v dopravě. Firmou Metrostav požadované a námi následně schválené termíny jednotlivých uzavírek striktně vycházely z tohoto „generálního“ harmonogramu, který byl projednáván a schválen v rámci stavebního řízení vedeného drážním správním úřadem jako speciálním stavebním úřadem pro stavby drah. Je potřeba si uvědomit, že železniční most nad ulicemi Bartoškova a Nad Vinným potokem je pouze jednou z částí celé stavby, která je koordinována jako celek. I proto do harmonogramu stavby náš silniční správní úřad nezasahoval a povoloval termíny jednotlivých etap (včetně uzavírek) dle požadavků zhotovitele. Ten zde podal postupně 4 žádosti o zvláštní užívání komunikace a o povolení uzavírky, které odrážely dílčí úpravy harmonogramu dle skutečného průběhu prací. V prvních dvou případech příslušná rozhodnutí zpracovávala Ing. Monika Vochozková a podepisoval Ing. Daniel Čech, poslední dvě rozhodnutí zpracovával Ing. Petr Janata a podepisoval Ing. Radim Skála.

O počtu vozidel za den, která projížděla ulicí Nad Vinným potokem, informaci nemáme. Průzkum o jejím vytížení jsme si nedělali. Menší dopravní význam oproti souběžné komunikaci Bartoškova však vyjadřuje mj. skutečnost, že je v rámci místních komunikací na území hl.m. Prahy zařazena do kategorie III. třídy, zatímco ulice Bartoškova je komunikací II. třídy. Proto bylo vydáno rozhodnutí o odmítnutí této části žádosti, a to z důvodu neexistence Vámi požadovaných informací podle § 15 odst. 1 InfZ ve spojení s § 2 odst. 4 InfZ, které Vám bylo zasláno na adresu Vašeho trvalého pobytu.

Pro úplnost ještě dodáváme, že s umístěním zařízení staveniště do ul. Pod Vinným potokem a s tím spojenou uzavírkou daného úseku po celou dobu stavby počítal už projekt organizace výstavby. I z toho důvodu byly do tohoto prostoru přeloženy celkem čtyři inženýrské sítě, jejichž provizorní uložení neumožňuje ani dočasné zprovoznění komunikace.

Podle ustanovení § 5 odst. 3 InfZ bude poskytnutá informace zveřejněna způsobem umožňujícím dálkový přístup na internetové stránce městské části Praha 10.

S pozdravem

Ing. Daniel Čech
vedoucí odboru dopravy
„elektronicky podepsáno“

„otisk razítka“

Přílohy:.

- 1 .Harmonogram stavby „Optimalizace traťového úseku Praha Hostivař - Praha hl.n., II. část“ v r. 2019
- 2 .Harmonogram stavby „Optimalizace traťového úseku Praha Hostivař - Praha hl.n., II. část“ v r. 2020

Sídlo: Vršovická 68, 101 38 Praha 10

Pracoviště: Vršovická 68, 101 38 Praha 10
IČ: 00063941

Bankovní spojení: Česká spořitelna, a.s. Praha, číslo účtu: 19-2000733369/0800

Úřední hodiny:

Pondělí: 8.00 – 12.00 a 13.00 – 17.30

Středa: 8.00 – 12.00 a 13.00 – 17.30

tel.: +420 267 093 494

fax: +420 272 739 587

<http://www.praha10.cz>

e-mail: posta@praha10.cz