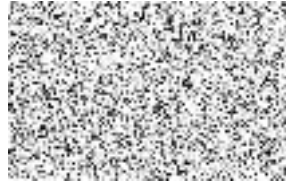




**Městská  
část  
Praha 10**

**Úřad městské části Praha 10  
Odbor bytů a nebytových prostor**



Váš dopis zn.:

Naše značka: P10-363497-2021

Vyřizuje linka: 253

V Praze dne: 25.8.2021

**Poskytnutí informace na žádost podle § 14 odst. 5 písm. d) zákona č. 106/1999 Sb., o svobodném přístupu k informacím, ve znění pozdějších předpisů**

Městská část Praha 10, Úřad městské části Praha 10, odbor bytů a nebytových prostor obdržel dne 20.8.2021 Vaši žádost podle zákona č. 106/1999 Sb., o svobodném přístupu k informacím, ve znění pozdějších předpisů (dále jen „InfZ“), o poskytnutí informací v následujícím znění:

*„...V bytovém domě Raffaelova 7 probíhají rekonstrukce bytů, jak v přízemí tak v předposledním patře. Jsou firmy, které svoji práci berou vážně a pak ty, kterým je to jedno co po nich bude.*

*1. Dělníci vozí suť, parkety a bordel výtahem, který není nijak zabezpečený. Tedy to sypou přímo do výtahu, místo toho aby výtah oblepili aspoň kartonem nebo překližkou. Myslím, že investice do výtahu ze strany obce byla vysoká, tak nevidím důvod, proč by ho dělníci měli ničit.*

*To, že díky špíně a suti zůstává výtah otevřený a z horních pater musíme chodit pěšky jak dolu tak nahoru a výtah zavřít.*

*2. Suť dělníci sypou do kontejneru (což je v pořádku), ale kontejner stojí na chodníku a několik dní brání jak průchodu, ale hlavně v případě zásahu vjezdu všech složek integrované záchrany. Ve všech vchodech bydlí převážně staří lidé a běžně do Raffaelovy zajíždí sanitky.*

*Tedy mne zajímá, zda firma má zažádáno o zábor chodníku a hlavně zaplacený zábor. Sice nechápu proč kontejner nestojí na silnici vedle stavby.*

*3. Je nutné, aby firma po sobě aspoň částečně uklidila, takto se bordel roznáší po celém domě. A to se nebavím o zabezpečení vstupu do domu, který je celý den otevřený.*

*To jsou aktuální problémy probíhajících rekonstrukcí.*

*Dále se na Vás obracím o sdělení na základě **Zákona č. 106/1999 sb.** o tyto informace.*

*1. Jakým způsobem proběhlo výběrové řízení na výběr firmy, která bude rekonstrukci provádět.*

*2 Kolik se do výběrového řízení přihlásilo firem.*

*3 Jaké je zadání rekonstrukce.*

*4. Jaká je hodnota rekonstrukce jednotlivých bytu ve vchodě Raffaelova 7...“*

V souladu s ustanovením § 14 InfZ Vám tímto požadované informace poskytujeme ve formě **textu tohoto přípisu na adresu Vašeho trvalého pobytu.**

Povinný subjekt vyhodnotil, že konkrétním obsahem žádosti o informace dle InfZ je následující znění:  
*„Dále se na Vás obracím o sdělení na základě Zákona č. 106/1999 sb. o tyto informace.*

*1. Jakým způsobem proběhlo výběrové řízení na výběr firmy, která bude rekonstrukci provádět.*

*2. Kolik se do výběrového řízení přihlásilo firem.*

*3. Jaké je zadání rekonstrukce.*

*4. Jaká je hodnota rekonstrukce jednotlivých bytu ve vchodě Raffaelova 7.“*

***„1. Jakým způsobem proběhlo výběrové řízení na výběr firmy, která bude rekonstrukci provádět“.***

Výběrové řízení proběhlo vyhlášením soutěže na portálu Tender Aréna. Po skončení lhůty na podání nabídek proběhlo otevírání obálek s následným vyjádřením projektantů k vítězné nabídce. Poté hodnotící komise provedla zhodnocení výběrového řízení a doporučila RMČ Praha 10 uzavření smlouvy s vítěznou firmou, která předložila nižší nabídkovou cenu.

***„2. Kolik se do výběrového řízení přihlásilo firem.“***

Do výběrového řízení se přihlásily 2 stavební firmy.

***„3. Jaké je zadání rekonstrukce.“***

Předmětem zakázky jsou stavební práce spočívající v opravě bytů č. 1 a č. 15 v domě Raffaelova 1992/7, Praha 10, tj.:

Byt č. 1: U vstupních dveří do bytu bude demontováno dveřní křídlo a práh s keramickým obkladem, stávající ocelová zárubeň bude zachována a nově natřena. U vnitřních dveří v bytě budou také demontována dveřní křídla. Ze stěn budou odstraněny stávající keramické obklady, keramické sokly a nesoudržné části omítek. V koupelně a na wc budou ze stropu vybourané sádkartonové podhledy s bodovým osvětlením. Porušená omítka bude odstraněna, stěny budou místně opatřené perlinkou a nově vyštukované. Z podlahy bude odstraněna stávající nášlapná vrstva, laminátové lamely, ve všech pokojích. V kuchyni, v předsíni, v koupelně na wc bude vybouraná keramická dlažba. Budou demontovány vnitřní rozvody vody, kanalizace, plynu a elektroinstalace uvnitř bytové jednotky. Budou demontovány všechny stávající zařizovací předměty v bytě. V místnosti wc bude vybourána stávající čelní stěna instalační šachty. Kolem místnosti koupelny a wc budou vybourané stávající příčky z umakartových desek na dřevěné konstrukci. V předsíni budou vybourané stávající vestavěné skříně, včetně zděné boční příčky. V kuchyni vybourat stávající vestavěné dřevěné úložné patro. V zadním pokoji vybourat vestavěnou skříňku a police v nice. V kuchyni bude vybouraná stávající kuchyňská linka, spodní i horní skřínky. Bude vybouraný stávající sokl v. 9 cm pod kuchyňskou linkou a v rohu místnosti kuchyně. U oken budou demontované stávající vnitřní žaluzie, jsou poškozené. Budou zacelené otvory v okenních rámech po demontovaných žaluziích. V celém bytě budou demontovány stávající vestavěné skříně a police. Dále budou demontována stávající osvětlovací tělesa, záclonové tyče včetně konstrukce pro jejich uchycení a všechny doplňky ze stěn bytu.

Byt č. 15: U vstupních dveří do bytu bude demontováno dveřní křídlo a dřevěný práh, stávající ocelová zárubeň bude zachována a nově natřena. U vnitřních dveří v bytě budou také demontována dveřní křídla. Ze stěn budou odstraněny stávající olejové nátěry, keramické sokly a nesoudržné části omítek. Porušená omítka bude odstraněna, stěny budou místně opatřené perlinkou a nově vyštukované. Z podlahy bude odstraněna stávající nášlapná vrstva PVC ve všech místnostech a v pokojích budou dále vybourané stávající dřevěné vlýsky z podlahy. Budou demontovány vnitřní

rozvody vody, kanalizace, plynu a elektroinstalace uvnitř bytové jednotky. Budou demontovány všechny stávající zařizovací předměty v bytě. V místnosti wc bude vybourána stávající čelní stěna instalační šachty. Kolem místnosti koupelny a wc budou vybourané stávající příčky z umakartových desek na dřevěné konstrukci. V místnosti předsíně a v kuchyni budou vybourané stávající vestavěné skříně, včetně zděné boční příčky. V kuchyni vybourat stávající vestavěné dřevěné úložné patro. Po vybourané spíží skříně v kuchyni budou zazděné její větrací otvory. V celém bytě budou demontovány stávající vestavěné skříně a police. Budou vyklizené a demontované police, které jsou vestavěné do části instalační šachty. Dále budou demontována stávající osvětlovací tělesa, záclonové tyče včetně konstrukce pro jejich uchycení a všechny doplňky ze stěn bytu.

#### **„4. Jaká je hodnota rekonstrukce jednotlivých bytů ve vchodě Raffaelova 7.“**

Hodnota rekonstrukce jednotlivých bytů je následující:

Byt č. 15, Raffaelova 1992/7 \_ 454290,22 Kč bez DPH.

Byt č. 1, Raffaelova 1992/7 \_ 503951,22 Kč bez DPH.

Veškeré informace o tomto výběrovém řízení jsou uvedeny na profilu zadavatele, kde jsou zveřejňovány veřejné zakázky (<https://tenderarena.cz/>).

Nad rámec výše uvedeného se zdejší úřad současně vyjadřuje i k dalším aspektům Vašeho podání, tj. „Tedy mne zajímá, zda firma má zažádáno o zábor chodníku a hlavně zaplacený zábor.“

Firma nemá zažádáno o zábor ani ho nemá zaplacený. Vzhledem k tomu, že se jedná o zakázku města, resp. městské části Praha 10, v tomto případě se zábor chodníku neplatí. Firma kontejner, až na jednu výjimku, každý večer odvezla.

Podle ustanovení § 5 odst. 3 InfZ bude poskytnutá informace zveřejněna způsobem umožňujícím dálkový přístup na internetové stránce městské části Praha 10.

S pozdravem

**Ing. Roman Březina**

vedoucí odboru bytů a nebytových

Úřední hodiny:

tel.: +420 267093743

Sídlo: Vršovická 68, 101 38 Praha 10  
Pracoviště: Vršovická 68, 101 38 Praha 10  
IČ: 00063941  
Bankovní spojení:

Po, Stř 8.00 - 12.00 a 13.00 - 17.30  
Čt 8.00 - 12.00

fax: +420  
<http://www.praha10.cz>  
e-mail: [posta@praha10.cz](mailto:posta@praha10.cz)