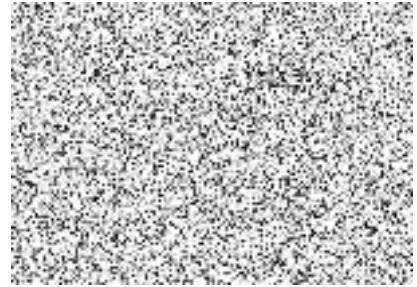




MĚSTSKÁ ČÁST
PRAHA 10

Úřad městské části Praha 10

Váš dopis zn.: P10-3690847/2024
Naše značka: P10-426565/2024
Vyřizuje jméno/linka: Mgr. Válková/486
V Praze dne: 17. 9. 2024



Poskytnutí informace na žádost podle § 14 odst. 5 písm. d) zákona č. 106/1999 Sb., o svobodném přístupu k informacím, ve znění pozdějších předpisů

Městská část Praha 10, Úřad městské části Praha 10, odbor školství obdržel dne 24. 8. 2024 Vaši žádost podle zákona č. 106/1999 Sb., o svobodném přístupu k informacím, ve znění pozdějších předpisů (dále jen „InfZ“), o poskytnutí informací, ve znění:

Vážení,

z důvodu velkého množství otázek občanů a naprosto chybějících odpovědí ze strany MČ Praha 10 nebo zodpovědného radního Počarovského na příspěvek z 22.8. 2024 na Facebook Praha 10 posílám svým jménem jejich autentické dotazy, a to v souladu s § 51, odst. 2, písm. c) zák. 131/2000 Sb. o hl. m. Praze, v kombinaci se zněním zákona č. 106/1999 Sb. o svobodném přístupu k informacím, ve znění pozdějších předpisů a žádám o poskytnutí informací.

Jen chci upozornit, že k zaslání mé žádosti o informace a k zatěžování úřadu vůbec nemuselo dojít, kdyby odpovědné osoby odpovídaly na dotazy občanů, případně svou odpověď přislíbily. Osobně jsem vás vyzvala k odpovědím pod příspěvkem, ale stejně jako na občany jste na mou výzvu nereagovali. V současné době je u příspěvku více než 100 komentářů.

DOTAZY (autenticky přebrané ze sociální sítě Facebook):

Kolik z nich jsou Ukrajinci kteří se museli umístit přednostně tak jako v loňském roce ?!!!

Přeci nemůžete tvrdit ze všechno je zalité sluncem, když některé děti vědí kam půjdou do školy tyden před začátkem školy.

Upřímně by mne zajímalo, jaky plán mate pro zápis 2025/2026, aby se toto nedělo. Protože demografická studie říká, že Praha 10 nemá dost míst a na jaře příštího roku bude situace dost stejná.

A je nějaká dlouhodobější vize, kdy si budou rodiče školu vybírat? Třeba podle toho, na co je dítě nadané?

A kolik bude dětí ve třídě? 30? 32? I při těch 28 je problém ty děti něco naučit.

*Bude dost míst v družinách a nebo letos budou mít i třetíci smolíka?
proč Praha 10 neupraví podmínky tak jako třeba Praha 6?*

A jak Praha 10 řeší umístění deti se specialními potřebami, autisty atd? Ukažte statistiky,neb znám spoustu deti, které nevzali nikam...

Já jsem jen zvědavá, kam umístíte děti za rok. Protože letos jste došli kapacitou za hranice možností škol. A ZŠ v olsinách asi vše nespasi

Vinohradská 3218/169,
100 00 Praha 10

telefon: +420 267 093 111
datová schránka: irnb7wg

e-mail: posta@praha10.cz
www.praha10.cz



A jaký je stav u školek? Taký všichni od 2 let umístěny?



Praha 10 můžete místo PR zveřejnit i přesná a přehledná čísla?

Jako zastupitel prosím o přesné počty žáků po třídách a jednotlivých školách. Věřím, že to zajímá rodiče současných i budoucích prvňáčků.



Praha 10, prosím o poskytnutí info, kolik bylo v zájmu zajištění dostatečné kapacity ZŠ zrušeno:

odborných učeben,

přípravných tříd,

družin.

Prosím o údaje za jednotlivé ZŠ, nikoliv pouze úhrně.



A co ZS. Jahodová? Před pár lety jsme vás prosili abyste ji nezavíral, a argumentovali tím, že že taková situace můžete brzo nastat. a už je to tady. Radši přecpetete školy k prasknutí, a ještě se tím chlubíte?

Děkuji za zpracování. S pozdravem“

Konec lhůty pro vyřízení žádosti připadl podle § 14 odst. 5 písm. d) InfZ na 9. 9. 2024. Vzhledem k tomu, že pro vyřízení Vaší žádosti byla třeba konzultace s ostatními odbory Úřadu městské části Praha 10, které mají závažný zájem na rozhodnutí o žádosti, zejména s odborem kontroly a komunikace, který v podmínkách zdejšího úřadu poskytuje metodickou pomoc v rámci vyřizování žádostí o poskytnutí informací dle InfZ, prodloužil povinný subjekt lhůtu podle § 14 odst. 6 písm. c) InfZ o 10 dní, tj. do 18. 9. 2024.

V souladu s ustanovením § 14 InfZ Vám tímto požadované informace poskytujeme v následující formě: **elektronicky na Vaši e-mailovou adresu a souběžně do datové schránky formou textu tohoto přípisu.**



Kolik z nich jsou Ukrajinci kteří se museli umístit přednostně tak jako v loňském roce ?!!!

Celkový počet dětí ukrajinské národnosti, které byly přednostně přijaty do 1. ročníků ZŠ, je 0.

Jako doprovodnou informaci uvádíme, že při zápisech do 1. ročníků základních škol nebyly upřednostňovány žádné děti. Do tohoto zápisu byly zahrnuty všechny děti, pro které měla MČ Praha 10 zajistit podmínky pro plnění povinné školní docházky dané školským zákonem.



Přeci nemůžete tvrdit ze všechno je zalité sluncem, když některé děti vědí kam půjdou do školy týden před začátkem školy.

Upřímně by mne zajímalo, jaký plán mate pro zápis 2025/2026, aby se toto nedělo. Protože demografická studie říká, že Praha 10 nemá dost míst a na jaře příštího roku bude situace dost stejná.

A je nějaká dlouhodobější vize, kdy si budou rodiče školu vybírat? Třeba podle toho, na co je dítě nadané?

MČ Praha 10 garantuje splnění své povinnosti uloženou jí školským zákonem, konkrétně § 178 školského zákona. Obec je povinna zajistit podmínky pro plnění povinné školní docházky dětí s místem trvalého pobytu na jejím území, v případě cizince s místem pobytu, a dětí umístěných na jejím území ve školských zařízeních pro výkon ústavní výchovy nebo ochranné výchovy. Nad to má obec povinnost umístit děti pobývající na území MČ Praha 10 v rámci tzv. pobytu strpění.

Výše uvedené bude platit i pro zápis do 1. ročníků školního roku 2025/2026.

Není pravda, že některé děti nevěděly týden před začátkem školy, kam jsou přijaty. Zákonní zástupci dětí, kteří se zúčastnili dubnových zápisů do 1. ročníků, obdrželi od ředitelů škol rozhodnutí o přijetí do 30 dnů od zápisů. V případě naplněné kapacity školy a vydání rozhodnutí o nepřijetí byla rodičům nepřijatých dětí nabídnuta volná místa v nespádových základních školách. Konkrétně v ZŠ Jakutská (od 23. 5. 2024) a ZŠ U Vršovického nádraží (od 30. 5. 2024).

Nad rámec požadované informace uvádíme, že obec není povinna zajistit podmínky pro plnění povinné školní docházky dětí v jejich spádové základní škole určené obecně závaznou vyhláškou HMP o školských obvodech základních škol. Vyplyvá to z rozsudku ESLP ze dne 23. 2. 2016 č. 62565/14 ve věci Hrazdíra proti ČR a rovněž s odkazem na článek 2 Protokolu 1 (právo na vzdělání) je patrné, že toto právo nelze vykládat tak, že by zaručovalo právo navštěvovat určitou konkrétní školu.

Vize, kdy si rodiče budou školu vybírat, není ke dni tohoto přípisu zpracována. V současnosti má zákonný zástupce právo vybrat svému dítěti základní školu jinou, než je spádová. Ředitel této nespádové školy však může dítě přijmout až pro přijetí všech spádových dětí.

A kolik bude dětí ve třídě? 30? 32? I při těch 28 je problém ty děti něco naučit.

Současné počty dětí v 1. ročnících ZŠ MČ Praha 10 jsou:

ZŠ Hostýnská – 27, 26, 27
ZŠ Nad Vodovodem - 22, 20, 22
ZŠ Jakutská – 25, 25, 26
ZŠ Olešská – 24, 24, 24
ZŠ Karla Čapka – 25, 25, 26
ZŠ Eden - 26, 26, 26
ZŠ Solidarita – 24, 25, 24
ZŠ V Rybníčkách – 23, 23, 23
ZŠ U Vršovického nádraží – 20, 21, 25
ZŠ Švehlova – 16, 26, 19, 18
ZŠ Břečťanová – 27, 27, 16
ZŠ U Roháčových kasáren – 25, 25, 25
ZŠ Gutova – 28, 28, 29

Bude dost míst v družinách a nebo letos budou mít i třetáci smolíka? proč Praha 10 neupraví podmínky tak jako třeba Praha 6?

Ano, ve školních družinách základních škol MČ Praha 10 bude míst dost.

Městská část Praha 10 v tuto chvíli nemá potřebu podmínky měnit, jelikož je přesvědčena, že jsou nastaveny adekvátně v souladu se školským zákonem, tj. nemusí je upravovat po vzoru jakékoliv jiné městské části hl. města Prahy.

A jak Praha 10 řeší umístění dětí se speciálními potřebami, autisty atd? Ukažte statistiky, neb znám spoustu dětí, které nevzali nikam...

MČ Praha 10 neřeší přijímání dětí se speciálními vzdělávacími potřebami. Přijímání dětí se speciálními vzdělávacími potřebami řeší ředitelé základních škol nebo základních škol speciálních, které zřizuje hlavní město Praha či jiný subjekt.

Vzdělávání na základních školách speciálních se realizuje podle školních vzdělávacích programů vytvářených a měněných v souladu s Rámcovým vzdělávacím programem pro obor vzdělání Základní škola speciální (RVP ZŠS).

Já jsem jen zvědavá, kam umístíte děti za rok. Protože letos jste došli kapacitou za hranice možností škol. AZS v olšínách asi vše nespasí.

Povinný subjekt odkazuje na svou předešlou odpověď. MČ Praha 10 garantuje splnění své povinnosti uloženou jí školským zákonem, konkrétně § 178 školského zákona. Děti budou příští rok umístěny do jednotlivých škol, které jsou městskou částí Praha 10 zřizovány.

A jaký je stav u školek? Taky všichni od 2 let umístěny?

Do mateřských škol nejsou umístěny všechny děti od dvou let. Dle § 34 školského zákona se předškolní vzdělávání organizuje pro děti ve věku od 2 do zpravidla 6 let. Dítě mladší 3 let nemá na přijetí do mateřské školy právní nárok.



Praha 10 můžete místo PR zveřejnit i přesná a přehledná čísla?

Jako zastupitel prosím o přesné počty žáků po třídách a jednotlivých školách. Věřím, že to zajímá rodiče současných i budoucích prvňáčků. .

Počty žáků po jednotlivých třídách a ročnících jednotlivých ZŠ zřízených MČ Praha 10:

Název ZŠ:	ZŠ Hostýnská									
TŘÍDA	0. ročník	1. ročník	2. ročník	3. ročník	4. ročník	5. ročník	6. ročník	7. ročník	8. ročník	9. ročník
A	0	27	27	19	27	28	22	28	24	26
B	0	26	26	25	26	28	21	27	23	27
C	0	27	27	25	26	26	21	28	23	0
D	0	0	20	22	0	0	0	0	0	0

Název ZŠ:	ZŠ Nad Vodovodem									
TŘÍDA	0. ročník	1. ročník	2. ročník	3. ročník	4. ročník	5. ročník	6. ročník	7. ročník	8. ročník	9. ročník
A	0	22	23	25	21	24	27	21	20	24
B	0	20	24	25	22	24	25	22	20	22
C	0	22	24	26	22	24	0	22	20	20
D	0	0	0	0	0	0	0	0	0	0

Název ZŠ:	ZŠ Solidarita									
TŘÍDA	0. ročník	1. ročník	2. ročník	3. ročník	4. ročník	5. ročník	6. ročník	7. ročník	8. ročník	9. ročník
A	0	24	30	25	28	22	29	25	29	25
B	0	25	30	25	28	30	30	25	30	25
C	0	24	0	24	28	25	0	0	0	23
D	0	0	0	0	0	0	0	0	0	0

Název ZŠ:	ZŠ Švehlova									
TŘÍDA	0. ročník	1. ročník	2. ročník	3. ročník	4. ročník	5. ročník	6. ročník	7. ročník	8. ročník	9. ročník
A	0	16	26	23	19	23	26	23	18	25
B	0	26	25	21	18	26	28	22	26	27
C	0	18	24	18	18	22	0	23	17	0
D	0	19	0	18	0	0	0	0	0	0

Název ZŠ:	ZŠ Břečťanová									
TŘÍDA	0. ročník	1. ročník	2. ročník	3. ročník	4. ročník	5. ročník	6. ročník	7. ročník	8. ročník	9. ročník
A	0	27	27	24	23	22	22	21	23	22
B	0	27	28	23	26	20	19	20	24	25
C	0	16	0	20	0	19	21	22	21	24
D	0	0	0	0	0	0	0	0	0	0

Název ZŠ:	ZŠ Gutova									
-----------	-----------	--	--	--	--	--	--	--	--	--

TŘÍDA	0. ročník	1. ročník	2. ročník	3. ročník	4. ročník	5. ročník	6. ročník	7. ročník	8. ročník	9. ročník
A	0	28	26	28	23	23	30	27	24	28
B	0	28	25	27	24	26	28	26	22	27
C	0	29	25	26	24	25	0	27	24	27
D	0	0	0	0	0	0	0	0	0	0

Název ZŠ:	ZŠ Olešská									
TŘÍDA	0. ročník	1. ročník	2. ročník	3. ročník	4. ročník	5. ročník	6. ročník	7. ročník	8. ročník	9. ročník
A	12	24	29	21	27	25	27	25	29	24
B	0	24	28	24	28	23	29	26	26	26
C	0	24	28	19	28	22	0	0	0	0
D	0	0	0	0	0	0	0	0	0	0

Název ZŠ:	ZŠ Eden									
TŘÍDA	0. ročník	1. ročník	2. ročník	3. ročník	4. ročník	5. ročník	6. ročník	7. ročník	8. ročník	9. ročník
A	12	26	21	24	25	24	28	23	24	26
B	0	26	20	23	25	27	28	24	26	26
C	0	26	21	20	25	25	0	23	25	27
D	0	0	0	0	0	0	0	0	0	0

Název ZŠ:	ZŠ V Rybníčkách									
TŘÍDA	0. ročník	1. ročník	2. ročník	3. ročník	4. ročník	5. ročník	6. ročník	7. ročník	8. ročník	9. ročník
A	11	23	26	23	28	24	30	21	25	21
B	0	23	26	23	27	24	31	21	24	22
C	0	23	26	22	25	25	0	21	0	21
D	0	0	0	0	0	0	0	0	0	0

Název ZŠ:	ZŠ U Roháčových kasáren									
TŘÍDA	0. ročník	1. ročník	2. ročník	3. ročník	4. ročník	5. ročník	6. ročník	7. ročník	8. ročník	9. ročník
A	12	25	25	25	26	27	24	28	27	29
B	0	25	27	29	30	28	22	25	27	27
C	0	25	26	28	0	0	25	0	0	26
D	0	0	0	0	0	0	0	0	0	0

Název ZŠ:	ZŠ Jakutská									
TŘÍDA	0. ročník	1. ročník	2. ročník	3. ročník	4. ročník	5. ročník	6. ročník	7. ročník	8. ročník	9. ročník
A	0	25	25	27	24	30	31	23	20	26
B	0	25	26	28	25	28	29	25	23	25
C	0	26	18	0	26	0	0	25	0	0
D	0	0	0	0	0	0	0	0	0	0

Název ZŠ:	ZŠ Karla Čapka									
-----------	----------------	--	--	--	--	--	--	--	--	--

TŘÍDA	0. ročník	1. ročník	2. ročník	3. ročník	4. ročník	5. ročník	6. ročník	7. ročník	8. ročník	9. ročník
A	0	26	22	24	27	26	29	26	22	26
B	0	25	24	27	30	25	30	26	25	28
C	0	25	22	27	0	25	0	0	20	0
D	0	0	0	0	0	0	0	0	0	0

Název ZŠ:	ZŠ U Vršovického nádraží									
TŘÍDA	0. ročník	1. ročník	2. ročník	3. ročník	4. ročník	5. ročník	6. ročník	7. ročník	8. ročník	9. ročník
A	13	25	18	24	21	23	21	26	24	20
B	0	20	18	21	18	22	22	24	20	20
C	0	21	0	18	0	0	0	0	0	0
D	0	0	0	0	0	0	0	0	0	0



Praha 10, prosím o poskytnutí info, kolik bylo v zájmu zajištění dostatečné kapacity ZŠ zrušeno:

- odborných učeben,
- přípravných tříd,
- družin.

Prosím o údaje za jednotlivé ZŠ, nikoliv pouze úhrně.

V žádné základní škole zřízené MČ Praha 10 nedošlo ke zrušení odborných učeben, přípravných tříd ani školních družin.

	Zrušeno odborných učeben	Zrušeno přípravných tříd	Zrušeno družin
ZŠ Hostýnská	0	0	0
ZŠ Nad Vodovodem	0	0	0
ZŠ Jakutská	0	0	0
ZŠ Olešská	0	0	0
ZŠ Karla Čapka	0	0	0
ZŠ Eden	0	0	0
ZŠ Solidarita	0	0	0
ZŠ V Rybníčkách	0	0	0
ZŠ U Vršovického nádraží	0	0	0
ZŠ Švehlova	0	0	0
ZŠ Břečťanová	0	0	0
ZŠ U Roháčových kasáren	0	0	0
ZŠ Gutova	0	0	0



A co ZŠ. Jahodová? Před pár lety jsme vás prosili abyste ji nezavíral, a argumentovali tím, že že taková situace můžete brzo nastat, a už je to tady. Radši přepčete školy k prasknutí, a ještě se jim chlubíte?

Objekt, o kterém se zmiňujete, je součástí bývalého školního komplexu „Jahodovka“ a nyní jedním z pracovišť Domu dětí a mládeže Praha 10- Domu Um. Konkrétně se jedná o pavilony C a D a probíhá zde činnost sportovního, keramického, výtvarného divadelního, tanečního, hudebního, technického a dalších.

Zájmové a neformální vzdělávání významně zasahuje do oblasti naplňování volného času jedince a je velmi důležité pro děti a mládež. Volný čas je významnou sociologickou, ekonomickou a pedagogickou kategorií a jeho smysluplné využívání přispívá k rozvoji osobnosti jedince, jeho zájmů a nadání. Díky Domu Um bylo zprovozněno dopravní hřiště, na kterém probíhá dopravní výuka žáků základních škol a které je mimo tyto hodiny také volně přístupné veřejnosti. Vlastníkem tohoto objektu a zřizovatelem organizace Dům dětí a mládeže Praha 10- Dům Um je hlavní město Praha.

Dalším objektem, který je součástí bývalého školního komplexu „Jahodovka“, je veřejný vzdělávací institut Jahodovka - Vyšší odborná škola sociálně právní. Stejně jako u výše uvedeného případu je i tohoto objektu vlastníkem a organizace zřizovatelem hlavní město Praha a MČ Praha 10 nemá k němu žádná vlastnická práva, proto v nich nemůže zřídit své organizace.

MČ Praha 10 pouze konstatovala, že úspěšně umístila všechny děti do svých základních škol. Nejednalo se o chlubení.

Podle ustanovení § 5 odst. 3 InfZ bude poskytnutá informace zveřejněna způsobem umožňujícím dálkový přístup na internetové stránce městské části Praha 10.

S pozdravem

PhDr. Roman Vaculka
vedoucí odboru školství