



### SLOVENSKÁ PREZIDENTKA NA NÁVŠTĚVĚ U NÁS

Praha 10 byla jedním z prvních míst, kam po uvedení do funkce zavítala prezidentka Zuzana Čaputová



### V MĚ ŠKOLE SE ŽÁCI NEBOJÍ

Rozhovor se slavnou architektkou Alenou Šrámkovou o jejím ateliéru v Praze 10, o stavbách, které nevznikly, a o městě kolem nás

### K SITUACI AKCIOVÝCH SPOLEČNOSTÍ PRAHY 10

Městská část vlastní skupinu akciových společností, které spravují podstatnou část majetku v jejím vlastnictví

# PRAHA 10



Městská  
část  
Praha 10

MĚSÍČNÍK MĚSTSKÉ ČÁSTI  
ČERVENEC/SRPEN 2019

ZDARMA  
[WWW.PRAHA10.CZ](http://WWW.PRAHA10.CZ)

KRÁSNÉ LÉTO

NEJEN

NA DESÍTCE



# ZPRACOVÁNÍ STRATEGICKÉHO PLÁNU POKRAČUJE

STRATEGIE PRO  
**DESÍTKU**



místní Agenda 21

Strategický plán udržitelného rozvoje MČ Praha 10 na období deseti let se nachází v první fázi zpracování. „Chtěla bych poděkovat vám všem, kteří jste přišli za námi do škol, knihovny nebo do ulic a diskutovali jste o dalším rozvoji Prahy 10. Získali jsme tak od vás kolem 600 podnětů z různých oblastí,“ říká starostka Renata Chmelová. Podněty bylo možno podat i on-line na [www.praha10.cz/strategie](http://www.praha10.cz/strategie). Zároveň jste se mohli zapojit do průzkumu formou pocitové mapy nebo vyplnit dotazník pro rodiny, neziskový a soukromý sektor. Všechny výstupy zpracováváme a třídíme na realizovatelné v krátkodobém horizontu nebo na ty, které jsou vhodné pro zařazení do strategického plánu. Průběžně budou podněty s komentářem o způsobu řešení uveřejňovány na webu strategie. Postupně vás budeme seznamovat i se závěry z různých průzkumů.

## Jak dopadl průzkum spokojenosti?

V průběhu května a června jste možná byli osloveni tazateli ze společnosti CI2, kteří se věnují indikátorům udržitelnosti. Pomocí standardizovaného dotazníku tazatelé zjišťovali, jak jste spokojeni se životem v Praze 10 a jakou dopravu využíváte při svých cestách do práce, do školy nebo ve volném čase.



DISKuze s OBČANY NAD ROZVOJEM DESÍTKY

Celkem 500 respondentů nad 18 let různého věku, pohlaví a bydliště vyplnilo dotazník. Z průzkumu vyplynulo, že 79,4 % respondentů je s životem v městské části spokojeno. Naopak podíl dopravy autem je vysoký – 45,2 %.

Kompletní výsledky jsou uveřejněny na webu strategie a pro srovnání s dalšími městy a městskými částmi můžete využít odkaz <http://indikatory.ci2.co.cz>.

## Diskuze s občany nad podněty

Od 9. května do 3. června jste měli možnost navštívit šest setkání ve školách po Praze 10 a v knihovně v Malešicích nebo podat podněty na osmi místech ve veřejném prostoru. Diskuzi s politiky a úředníky městské části využilo 446 lidí a dalších 200 jsme oslovili s možností zapojit se do tvorby strategického plánu předáním informace o existenci webu nebo e-mailu strategie. Podávání podnětů bylo uzavřeno na konci června a děkujeme všem, kteří jste se zapojili.

## Jak dál?

Během letních měsíců budeme zpracovávat analýzu současného stavu v různých oblastech života v Praze 10. Výsledky všech průzkumů, vašich podnětů a analýz budeme

zpracovávat od září ve skupinách složených z politiků, úředníků, expertů a občanů.

## Pracovní skupiny jsou rozděleny podle témat

- A. Řízení a správa městské části, participace, otevřenost, strategický rozvoj
- B. Majetek městské části, ekonomika a rozvoj podnikání
- C. Technická infrastruktura, doprava, životní prostředí, územní rozvoj
- D. Školství, kultura, sport, volný čas, památky
- E. Zdravotnictví, sociální oblast, rodina, bezpečnost, bydlení

S těmito pracovními skupinami navrheme vizi, cíle, opatření a indikátory pro zkvalitnění uvedených oblastí. Při druhé fázi během září a listopadu zpracujeme návrhovou část strategického plánu. Na září připravujeme veřejné setkání, na kterém vám představíme některé výstupy a podklady pro strategický plán a hlavně směr rozvoje naší Desítky. Zapojte se a sledujte informace na [www.praha10.cz/strategie](http://www.praha10.cz/strategie), e-mail: [strategie@praha10.cz](mailto:strategie@praha10.cz).

— Iva Hájková,  
oddělení strategického rozvoje a participace

# SLOVENSKÁ PREZIDENTKA V PRAZE 10

Starostka Renata Chmelová ve čtvrtek 20. června osobně přivítala v Praze 10 novou slovenskou prezidentku Zuzanu Čaputovou. Naše městská část se tak stala jedním z prvních míst, které paní prezidentka po svém

vedení do funkce navštívila. Starostka poblahopřála Zuzaně Čaputové k jejímu zvolení nejvyšší ústavní činitelkou na Slovensku a popřála jí hodně štěstí v pracovním i osobním životě. Obě dámy poté na Vinohradském hřbitově společně položily květiny na hrob našeho prvního porevolučního prezidenta Václava Havla. Slovenská prezidentka také od starostky Chmelové obdržela knihu „Evropa jako úkol. Výběr z projevů Václava Havla 1990–2009“ s přáním, aby z pozice hlavy státu stmelovala svým přístupem nejen svůj národ, ale i celý evropský kontinent.



## MĚSTSKÉ AKCIOVÉ SPOLEČNOSTI NABRALY NOVÝ KURZ

Vážení čtenáři,

těší mne, že se setkáváme nad stránkami dalšího vydání měsíčníku Praha 10. Hlavním tématem tohoto čísla je správa našeho majetku, zejména pak té jeho části, kterou spravují městské akciové společnosti.

Než jsem se stala zastupitelkou, pracovala jsem sedm let v oblasti finanční kontroly veřejných zakázek a projektů. Zkušenosti jsem získala nejen v soukromé sféře, ale i v rámci státní správy. Problematice, respektive kontrole hospodaření holdingu akciových společností MČ Praha 10 se věnuji nepřetržitě od chvíle, kdy jsem se v roce 2014 stala zastupitelkou Prahy 10. Právě má tehdejší zjištění mě po pěti měsících přiměla odejít do opozice.

Ani po půl roce velmi intenzivní práce ve vedení radnice se nám nepodařilo zcela rozkrýt léta neřešený propletenec smluv, účetních nedostatků a chyb, který nalézáme napříč celou strukturou městského holdingu. Zaměřili jsme se na kontrolu aktivních smluv, jejich změny a případná ukončení, optimalizaci vztahů a především na ekonomickou smysluplnost jejich fungování. Městské akciové společnosti, pokud mají i nadále v rámci Prahy 10 fungovat, musí být minimálně ekonomicky soběstačné a je třeba, aby jejich činnost byla pro naši městskou část přínosem, nikoliv finanční zátěží, jak tomu bylo dosud. Podrobnosti o struktuře celého holdingu a jeho aktivitách si můžete podrobněji přečíst na následujících stránkách.

Další důležitou oblastí, kterou v rámci celé koalice řešíme, je samotná správa majetku a financování každodenního provozu Prahy 10.



Po předchozí koalici jsme převzali městskou část v mimořádně špatné ekonomické kondici. Ještě v posledních týdnech a dnech před koncem svého funkčního období naši předchůdci uzavřeli několik nepromyšlených (pro městskou část nevýhodných) smluv. Odmítáme schodek rozpočtu (přes 700 mil. Kč) sanovat prodejem městského mobiliáře, jak bylo zvykem v předchozích desetiletích. Nepřístupujeme k vedení Prahy 10 s perspektivou jednoho volebního období, ale naším cílem je dlouhodobě ekonomicky zdravá a moderní městská část, ve které bude pro všechny její obyvatele radost bydlet.

Uvědomujeme si, že důležitou součástí občanské kontroly jsou maximálně otevřená data, která jsou k dispozici všem občanům. Připravujeme proto postupně zveřejňování všech důležitých dokumentů, smluv a faktur v digitální podobě tak, aby si každý mohl dohledat, jak vedení městské části aktuálně hospodaří a kam směřují prostředky městského rozpočtu.

Věříme, že tato otevřenost bude nejen přínosem, ale i kontrolou naší práce.

V úctě Vaše

— Jana Komrsková,  
1. místostarostka

## Praha 10 / měsíčník městské části

Periodický tisk územního samosprávného celku



Městská část  
Praha 10

ČERVENEC/SRPEN  
2019

**Vydavatel** Městská část Praha 10, Vršovická 68/1429, 101 38 Praha 10, IČ: 00063941

**Registrace** MK ČR E 11142

**Redakce** Marcel Pencák, tel.: 267 093 326, e-mail: redakce@praha10.cz

**Redakční rada** předsednictvo: Filip Humplík, Jiří Komrška, Pavel Mareš

členové: Zuzana Freitas Lopesová, David Kašpar, Lukáš Tyl

**Tisk** EUROPRINT a.s.

**Náklad** 75 000 výtisků

**Distribuce** Česká pošta, s.p.

**Vyšlo** v Praze 4. července 2019

**Uzávěrka dalšího čísla** 12. srpna 2019

Texty neoznačené jménem autora jsou redakčním dílem.

Veškeré náměty, připomínky či nabídky na spolupráci posílejte na výše uvedenou adresu redakce měsíčníku Praha 10.

## 2 ZPRACOVÁNÍ STRATEGICKÉHO PLÁNU



## 4 K SITUACI AKCIOVÝCH SPOLEČNOSTÍ PRAHY 10

## 6 OTÁZKA PRO ZASTUPITELSKÉ KLUBY

## 7 ZÁSObNÍK PROJEKTŮ

## 8 KONTAKTNÍ CENTRUM BYDLENÍ ZAHÁJILo PROVOZ

## 9 NENÍ TRÁVNÍK JAKO TRÁVNÍK

## 10 ROZHOVOR S ALENOU ŠRÁMKOVOU

## 12 KULTURNÍ SERVIS



## 15 STÁLE LÁKAVĚJŠÍ GUTOVKA



## 16 LEGIONÁŘSKÉMU POMNÍKU SE NAVRÁTÍ LESK

## 17 PRÁZDNI NOVÉ PUTOVÁNÍ PO NAUČNÝCH STEZKÁCH

## 18 ŠKOLSTVÍ A SPORT

## 19 SOCIÁLNÍ OBLAST

## 21 ŽIVOTNÍ PROSTŘEDÍ

## 23 DESÍTKOVÁ KRÍŽOVKA



„V řídicích orgánech společností se v minulosti vystřídal mnoho zastupitelů městské části Praha 10 včetně některých současných opozičních. O jejich absolutním nezájmu o vlastní chod jednotlivých firem svědčí skutečnost, že žádný z tehdejších členů dozorčích rad ani v jediném případě neupozornil na nesrovnalosti v hospodaření nebo na prokázané podvody v realizovaných zakázkách. Nepřekvapí tedy ani to, že ještě nedávný místostarosta městské části, do jehož gesce akciové společnosti přímo spadaly, se ani v jediném případě neúčastnil jednání řídicích orgánů holdingu,“ dodává místostarostka Komrsková.

„Společnost, na rozdíl od svého akcionáře, může v souladu s platným právním řádem vyvíjet vlastní podnikatelskou činnost za účelem dosažení zisku. Veškeré zisky

## K SITUACI AKCIOVÝCH SPOLEČNOSTÍ PRAHY 10

**Mnozí z vás možná ani netuší, že městská část vlastní celou skupinu neboli holding akciových společností. Ty spravují podstatnou část majetku, který má Praha 10 ve svém vlastnictví. O jejich působení se nikdy veřejně příliš nemluvalo a získat informace o jejich aktivitách a hospodářských výsledcích bylo velmi složité. Proto se na ně v tomto článku konečně podrobněji zaměříme.**

Mateřská společnost PRAHA 10 - Majetková, a.s., byla založena již v roce 2004. Jejím jediným akcionářem byla a stále zůstává městská část Praha 10. V následujících letech vzniklo dalších sedm dceřiných společností, jejichž stoprocentním vlastníkem je pro změnu PRAHA 10 - Majetková, a.s. S aktivitami, které spadají do činnosti těchto akciových společností, se setkáváte velice často, aniž byste si to uvědomovali. Mezi nejdůležitější patří zajišťování správy areálu Gutovka, bytového domu Malešice, ubytovny Sedmidomky, ubytovny Brigádníků, objektu kina VZLET, správa reklamních ploch, spolupráce v rámci procesu zefektivnění správy domovního fondu svěřeného městské části, elektronické aukce a prodej bytů z majetku Prahy 10, kontroly správních firem, anonymizace všech dokumentů městské části nebo

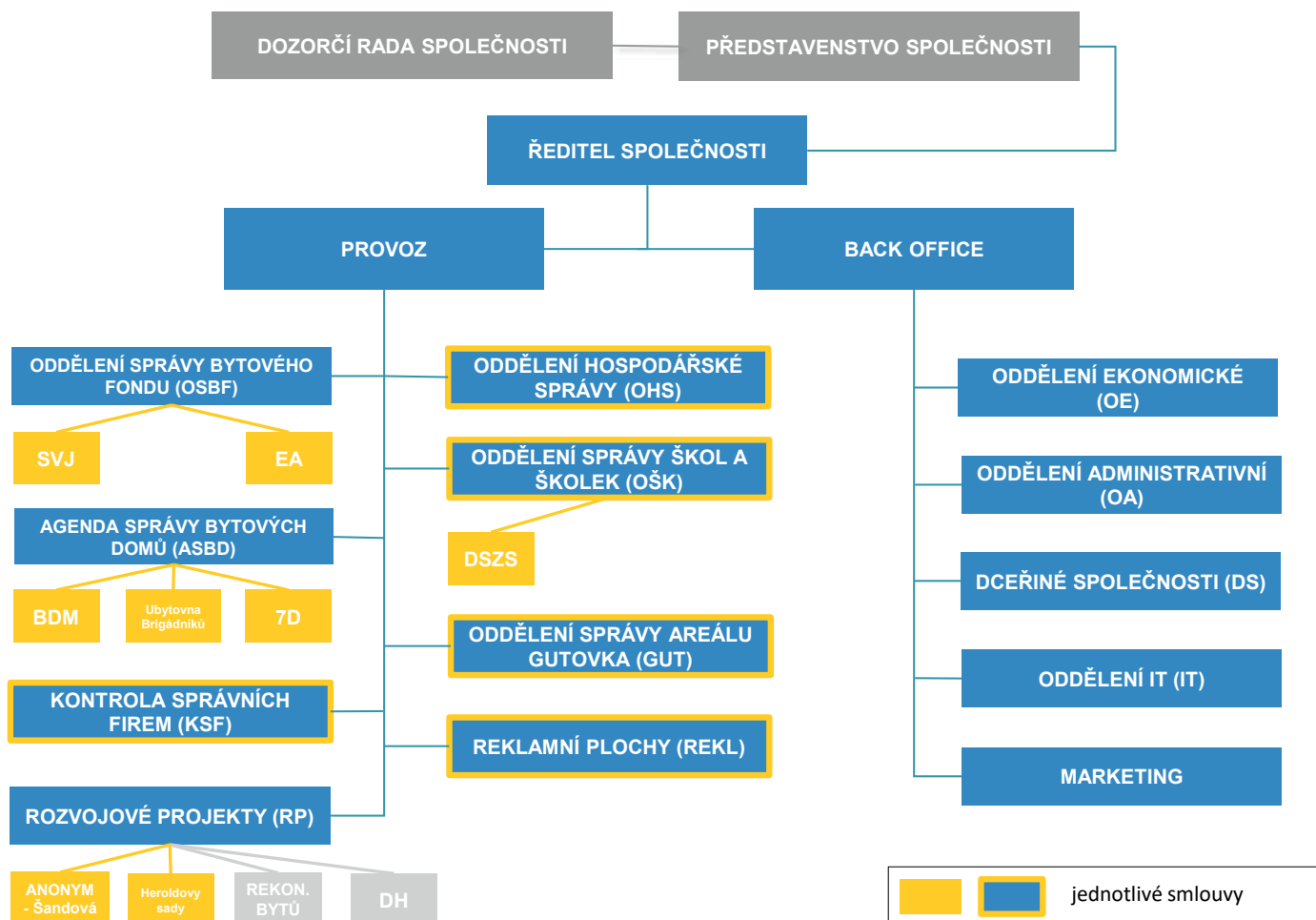
nákup a provoz proslulého Horského hotelu v Janských Lázních a celý projekt škol v přírodě.

„Poslední zveřejněné informace o stavu těchto společností byly publikovány v rámci jednání Zastupitelstva městské části Praha 10 v roce 2015. Pan Bohdan Urban, tehdejší ředitel holdingu, dosazený za Hnutí ANO 2011, zveřejnil nicneříkající, popisnou prezentaci stavu společnosti, kterou si za téměř půl milionu korun nechal zpracovat firmou Grant Thornton Advisory s.r.o.,“ konstatuje místostarostka Jana Komrsková, která má dnes agendu akciových společností na starost. Pravděpodobné původní plány tehdejšího vedení městské části, které měly naplnit obsah činnosti jednotlivých společností, se neuskutečnily a většina společností zanikla fúzacím s některou z dceřiných společností v rámci holdingu. V současné době zůstávají aktivní pouze tři z těchto později založených akciových společností. Jejich vznik byl původně deklarován nesporně pozitivně. Cílem mělo být zefektivnění činnosti a hospodaření městské části Praha 10 cestou transformování činností, které nejsou hlavní činností akcionáře, ale jsou činností zdaňovanou do činností společnosti.

tak budou využity pro potřeby městské části Praha 10 a obyvatel Prahy 10, a to jak realizací projektů, tak v případě vyplácení dividend jako příjmovou částí rozpočtu akcionáře.“ Tato věta stojí v preambuli celého holdingu. Jaká však byla skutečnost? Holding za dobu své existence dosáhl kumulované ztráty několika desítek milionů korun. Potřebné zdroje byly vždy doplněny z městského rozpočtu na základě rozhodnutí rady městské části. Podle Jany Komrskové myšlenka akciových společností, které jsou 100% vlastněné městem, není špatná. Tyto společnosti mohou smysluplně vykonávat některé činnosti, které by město nebo městská část poptávalo u externích společností, a mohou i generovat zisk ve prospěch městské části. To se ale podle místostarostky v Praze 10 nedělo: „Holding akciových společností je dlouhodobě, respektive od samého počátku výrazně ztrátový. Řídící ani kontrolní orgány zcela alarmujícím způsobem neplnily svou činnost a samotná existence holdingu sloužila, jak se zdá, pouze jako generátor placených funkcí a kanál podivných finančních toků, které dosud rozkrýváme a definujeme.“

Je zřejmé, že dosavadní model fungování akciových společností byl zcela neudržitelný a neefektivní. Okamžitě po svém ustavení se současná koalice začala plně věnovat restartu celého holdingu. Do čela společnosti byl vybrán Ivan Bleyer, který má dlouholeté zkušenosti s krizovým managementem v soukromém sektoru. „Společnost, respektive celý holding akciových společností Prahy 10 jsem převzal v opravdu mimořádně špatném stavu.

## PRAHA 10 - MAJETKOVÁ, A.S. – DOČASNÁ ORGANIZAČNÍ STRUKTURA OD 1. 4. 2019



Dosavadní vedení se dopouštělo dlouhodobě velice hrubých chyb, včetně zanedbání mnoha zákonných povinností. V současné době pracujeme na zefektivnění chodu celé společnosti, optimalizaci vnitřních procesů a především na ekonomické rentabilitě holdingu," řekl ke své dosavadní práci ředitel společnosti.

Během posledních šesti měsíců se nové vedení radnice velmi intenzivně věnovalo kontrole hospodaření a obsahu nastavených smluvních vztahů. Nacházení chyb, nedostatků a absolutního diletantství v řízení jednotlivých společností holdingu je téměř na denním pořádku. Postupně se tak odstraňují léta neřešená pochybení, a nejedná se o žádné malichernosti. Několik let byla podávána chybně nebo vůbec daňová příznání, objevily se chyby v mzdových nákladech, nebylo řádně vedeno účetnictví, jednotlivé druhy účetních případů byly účtovány různě v průběhu jednoho účetního období. Na pokutách a penále bylo nutné zaplatit několik desítek tisíc korun a díky chybám v odvodu DPH byla na krátký čas na společnost PRAHA 10 - Majetková, a.s., vyhlášena i exekuce a byl zablokován účet společnosti. Všechny tyto problémy se postupně odstraňují a stávající krizový management nastavuje nové procesy fungování holdingu. Cílem je celkové zeštíhlení řídicích a dozorčích orgánů,

ukončení neefektivních aktivit a nalezení nových příjmových zdrojů, které by pramenily z vlastní činnosti jednotlivých společností.

Podle starostky Renaty Chmelové má nové vedení holdingu pro svou práci podporu radnice: „Převzali jsme odpovědnost za efektivní řízení radnice a snažíme se o systémové kroky, které mají zlepšit fungování akciových společností. Akciovky, které ale neumějí rychle a ke spokojenosti ředitelů opravovat závady v základních školách nebo které nejsou schopny dosáhnout zisku v restauraci na Gutovce, Praha 10 nepotřebuje. Pokud je alespoň minimální šance dát akciovky do pořádku, uděláme pro to v rámci koalice vše, co je v našich silách a možnostech. Ale jenom vytloukat klín klímem nemá z dlouhodobého hlediska pro Prahu 10 žádný přínos.“

Také podle místostarosty Martina Valoviče mohou být akciové společnosti zakládány městskou částí užitečné. Jejich specifícnost je však vždy v tom, že na rozdíl od běžných akciových společností nemají primárně za úkol dosahovat zisku, ale zajišťovat plnění služeb pro obec, resp. pro občany. „Ve vedení akciové společnosti by přitom ideálně měli být profesionálové a obec by měla vykonávat zejména kontrolní funkci. Pokud jde o oblasti, kde se

### ZKRATKY:

- EA – PRODEJE BYTOVÝCH A NEBYTOVÝCH JEDNOTEK FORMOU VYBĚROVÉHO ŘÍZENÍ S ELEKTRONICKOU AUKCÍ
- BDM – SPRÁVA BYTOVÉHO DOMU MALEŠICE
- 7D – SPRÁVA AREÁLU SEDMIDOMKY
- ANONYM – ANONYMIZACE DOKUMENTŮ MČ PRAHA 10
- DSZS – SPRÁVA DOMU SOCIÁLNÍCH A ZDRAVOTNÍCH SLUŽEB

### PRAHA 10 - MAJETKOVÁ, A.S.

Společnost byla založena na základě usnesení Zastupitelstva městské části Praha 10 č. 12/ 11/ 2004 ze dne 16. září 2004 a v souladu s platnými, obecně závaznými předpisy. K zapsání do Obchodního rejstříku došlo dne 20. prosince 2004. Jediným akcionářem byla a zůstává městská část Praha 10.

akciové společnosti mohou uplatnit, typicky půjde o správu a účelné využívání vybraného obecního majetku, zejména nemovitostí. Možnosti uplatnění jsou však samozřejmě širší a obecní akciové společnosti mohou nalézt využití v oblasti sociálních služeb, dopravy apod. V případě naší městské části se chceme i my těmito pravidly důsledně řídit," uvádí k současné situaci místostarosta Valoviče.

# „JAK VNÍMÁTE SOUČASNOU EKONOMIKU PROVOZU HORSKÉHO HOTELU A ORGANIZACI ŠKOL V PŘÍRODĚ A LYŽAŘSKÝCH KURZŮ?“

OTÁZKU ZVOLILI PIRÁTI

Když v roce 2007 Praha 10 kupovala Horský hotel, nikdo se tím, jak to v Krkonoších bude fungovat, nezabýval. Najít udržitelný ekonomický model je obtížné. Posudte sami.

Budova z roku 1935 bez zateplení v 1 289 metrech nad mořem je vytápěna elektřinou. To je velmi drahé. Velmi drahá je i doprava – lanovka stojí 150 Kč za dítě. Levná není ani údržba vybavení – 33 týdnů v roce pobývají v objektu děti. A tak bez jakéhokoliv zisku jsou náklady na pobyt srovnatelné s cenami soukromých subjektů.

Za značného úsilí všech zúčastněných a při plném využití kapacity se nyní daří držet hospodaření na „černé nule“. Horský hotel prošel rekonstrukcemi v řádu desítek milionů v letech 2008 a 2014. Jenže na jeho stavu to není moc vidět! Po modernizaci a rekonstrukci volá skoro všechno – a hotel si na to vydělat nedokáže.

Jak se daří naplnit kapacitu hotelu? Díky financování škol v přírodě a lyžařských kurzů z rozpočtu Prahy 10. Naše městská část plně hradí dětem a pedagogům pobyt v Horském hotelu, jejich stravu i dopravu. V roce 2019 vyjede zhruba 3 600 osob za 15 milionů Kč. Je to nejrozsáhlejší sociální program tohoto typu v hlavním městě.

Dotace na školy v přírodě a provozování Horského hotelu jsou spojené nádoby. Změna v systému dotací ohrozí ekonomiku hotelu – a neprosperující hotel zase odčerpá zdroje z rozpočtu a na dotace už nezbude...

Nacházíme se v roce, kdy zodpovědně a pečlivě prověřujeme a porovnáváme všechny možnosti. Vybrat musíme tu, která bude přínosem pro naše děti a kterou budeme zároveň schopni dlouhodobě financovat.



doc. Ing. Lucie Sedmihradská, Ph.D.  
radní, VLASTA

**VLASTA**

Opozici za TOP 09 se jen složitě odpovídá na otázku Pirátů. Nemáme zástupce v orgánech společnosti Praha 10 – Majetková, a. s., ani v její dceřiné společnosti. Nemáme tedy žádné přímé informace, co se v dceři, vlastníci Horský hotel, ve skutečnosti děje. Bohužel jsem neobdržel žádné relevantní informace ani z prvního představení předsedy představenstva. Odpovědi na mé písemné dotazy nejsou akciovkami řádně vypracovány a není vůle informace poskytnout.

V roce 2018, ještě před nástupem nové koalice, byl hotel upraven a modernizován – úpravna vody, učebny, střecha, částečně pokoje, požární dveře atp. To umožnilo, ještě naší zásluhou, obnovit pobyty dětí v hotelu. Také tehdy došlo k redukci ceny pobytu a byla ukončena smlouva s minulým správcem. Nezdá se, že by se v dalších opravách pokračovalo. Současné vedení společnosti, kterému končí mandát a mělo by být nahrazeno lidmi z konkurzu, sdělilo, že chce navýšit kapacitu o cca 50 %. Netuším, kde se na tyto úpravy seženou peníze. Hotelu by chyběly další učebny, kvalitní záchody a koupelny, kapacitně by přestala vyhovovat i jídelna a kuchyně. Současné pokoje jsou už tak stísněné.

Městská část pro své děti zvýšení kapacity hotelu nepotřebuje. Sami Piráti v minulosti byli proti tomu, aby naše děti musely na hotel jezdit, že je to drahé a je potřeba jezdit i jinde. Snahou zvýšit kapacitu a zdražit pobyty zcela popírají své předchozí deklarace. Zvýšení kapacity znamená buď povinnost škol na hotel jezdit častěji, či mít ve stejném termínu v hotelu dva subjekty – naše děti a někoho úplně cizího. To se mi jako zastupiteli i rodiči vůbec nelíbí.



Ing. Tomáš Pek, S.E.  
zastupitel, TOP 09

**TOP 09**



Horský hotel je svou polohou skutečně ideálním místem pro pořádání zimních lyžařských kurzů. Současně však jeho umístění v prvním ochranném pásmu Krkonošského národního parku (KRNAP) s sebou nese i mnohá omezení. Pohyb zde, na samém vrcholu Černé hory, je povolen pouze po vyznačených cestách. Volný pohyb dětí je také limitován turistickými stezkami. Správa KRNAP navíc na svém jednání 3. června tohoto roku schválila návrh nové zonace celého území a tento návrh nyní Ministerstvo životního prostředí zasílá ke standardnímu mezirezortnímu připomínkování. Na konci tohoto roku lze očekávat vydání nové vyhlášky platné od roku 2020. Například běžné dětské hry v přírodě zde tedy budou prakticky nemožné.

Rentabilita celoročního provozu Horského hotelu je od samého jeho počátku problematická. Na základě donedávna platných smluv byl celý areál plně k dispozici předchozímu smluvnímu provozovateli za naprosto směšný měsíční poplatek. Jako příklad nevýhodnosti těchto smluv můžeme připomenout pronájem sousední chaty Sport s kapacitou 12 lůžek, která je součástí areálu. Ta byla zakoupena a rekonstruována za 17 milionů korun. Správce měl chatu Sport pronajatou za deset a později za patnáct tisíc korun měsíčně. Jen návratnost investice do rekonstrukce chaty Sport bez úroků by byla delší než sto let. Pokud by dosavadní investice do objektu hotelu byly využity smysluplně a účelně, pak máme k dispozici skvěle vybavený, energeticky nízkonákladový areál ve špičkové stavební kondici. Máme však pouze faktury za podivně (ne)provedené rekonstrukce.

Hledáme proto optimální řešení, kdy Horský hotel nebude pro městskou část přítěží, ale stane se minimálně ekonomicky soběstačný. Za optimální řešení považujeme zachování hlavních rysů současného programu podpory lyžařských kurzů a škol v přírodě, ale i jeho rozšíření na další smluvní objekty. Toto řešení poskytne větší pestrost v oblasti realizace vlastních pobytů všem zúčastněným. Další možností je, že samotný Horský hotel převezme Magistrát hlavního města Prahy, který by jeho volnou kapacitu mohl nabídnout i ostatním školám v regionu.



Jiří Komrská  
zastupitel, Piráti

**PIRÁTSKÁ STRANA**



Nevím, jestli jste někdy byli v Janských Lázních. Nebo dokonce na Horském hotelu. Spousta vašich dětí ano.

Já také. Jde o komplex na samotě, přístupný pro větší skupiny pouze lanovkou s nádherným výhledem do kraje.

Ten dům má mimochodem úžasnou historii, v prezidentském apartmá přespali prezidenti Masaryk i Beneš. Během druhé světové války budovu zabrala německá armáda a sloužil jako rekreační objekt Luftwaffe. Následně zde probíhal výcvik jednotek SS, ale třeba i vlasovců.

V roce 1945 byl hotel vrácen původním majitelům, v roce 1948 ho komunisté znárodnili. V roce 1989 byl hotel předán původním majitelům a od prosince 2008 je v majetku naší městské části, která zde provozuje pobyty pro děti i pro seniory.

Historie Horského hotelu kopíruje v kostce historii České republiky.

V posledních měsících se nám ho podařilo ekonomicky stabilizovat a měl by opět sloužit našim důchodcům a školákům.

A tady už stojíme před zásadním rozhodnutím. Máme jako městská část dotovat provoz velkého ubytovacího střediska v Janských Lázních, nebo se máme nákladného projektu zbavit a ušetřené peníze poskytnout přímo školám, aby si samy mohli vybrat, kde chtějí školy v přírodě trávit.

Stojíme proto před nelehkým a zásadním rozhodnutím.

Jsem ale přesvědčen, že i díky korektním a otevřeným vztahům v rámci naší koalice dospějeme velmi rychle k nejlepšímu možnému řešení.



**Filip Humplík**  
místostarosta, ODS



## NÁZOR ZASTUPITELE

# NEDOSTATEK MÍST VE ŠKOLKÁCH A ŠKOLÁCH

V Praze 10 máme 29 školek a jejich registrovaná kapacita na výjimku činí 2 957 dětí. Počet dětí ve školkách v letošním školním roce je 2 830 dětí a za dva roky se bude počet zájemců o umístění ve školce v Praze 10 pohybovat kolem 3 700 dětí. Po přičtení dvouletých dětí se bude v roce 2021 ucházet o umístění v MŠ až 4 100 dětí. Proti aktuálním kapacitám tak může chybět až 1 300 míst. Dokončuje se výstavba MŠ Nad Vodovodem se 110 místy, ale zároveň se chystá uzavření MŠ Bajkalská. Plánovaná výstavba tří pavilonů v Bajkalské je v nedohlednu. Stavět se bude, nikdo neví kdy. Jak vedení MČ Praha 10 přistoupí k takto vážné situaci, není jasné. Jasné ale je, že místa ve školkách chybět budou.

Starosti se týkají i základních škol, kterých v Praze 10 funguje 13. Jejich registrovaná kapacita činí 7 810 žáků a k 30. 9. 2018 je navštěvovalo 6 377 žáků. V roce 2020 by do prvních tříd mělo nastupovat asi 1 000 žáků, tedy o 136 více než v roce 2018. Nejrychlejší nárůst lze očekávat v příštích dvou letech, kdy se počet žáků šestých tříd zvýší na 800, a to již ve školním roce 2019/2020. Počet žáků v základních školách v příštích letech výrazně poroste, takže stávající kapacity nebudou po roce 2020 stačit. Podle informací z ÚMČ Praha 10 se v letošním ani v příštím roce nepočítá s již naplánovanou rekonstrukcí ZŠ V Olšínách, tzv. „Staré školy“. Její kapacita měla být 470 dětí. Zprovoznění této školy by řešilo problém s nárůstem počtu školou povinných dětí, ale muselo by se rekonstruovat již v roce 2019. Tento přístup a nečinnost je alarmující. Stav, kdy chybí místa pro děti v mateřských i základních školách v Praze 10, je vážný a vzbuzuje pochybnosti o snaze vedení radnice situaci alespoň částečně zlepšit a řešit.

— Mgr. Ondřej Počarovský  
zastupitel, TOP 09

## RADNICE INFORMUJE

# ZÁSOBNÍK PROJEKTŮ

**Radnice v dubnu vypsala dotační program „Zásobník projektů – partnerství pro Prahu 10“. Ten má za cíl podporovat aktivitu a zájem obyvatel o úpravu veřejného prostoru, komunitní a sousedské akce a jiné aktivity menšího rozsahu, které rozvíjejí kulturu a společenský život v naší městské části. Nabízí příležitost různým menším projektům, které mohou vymyslet a zorganizovat nejen právnické, ale i fyzické osoby, tedy sami aktivní občané bez nutnosti sdružovat se v oficiálních spolcích.**



Do letošního ročníku se tedy přihlásilo celkem 43 projektů. Z nich na konci května vybrala pětičlenná odborná porota celkem 35 projektů, které získají finanční dotaci od 5 000 do 45 000 Kč. Celkově bude mezi projekty rozděleno 800 000 Kč, což svým rozhodnutím schválila Rada městské části Praha 10. Můžete se tak těšit na různé společenské i sportovní akce, sousedské slavnosti, výtvarné happeningy, dílny, výstavy pod širým nebem, instalaci veřejné nástěnky, rozšíření komunitní zahrady, streetartovou zeď nebo třeba Svatováclavský průvod. Přehled všech schválených projektů najdete na stránkách radnice: [www.praha10.cz/zasobnik-projektu](http://www.praha10.cz/zasobnik-projektu).

Jednou z podpořených akcí byl happening v parku Františka Suchého. V jeho rámci byly natřeny lavičky a obruby dětského pískoviště a různí vystupující připomněli hrdinství politického vězně z doby komunistické totality Františka Suchého. Ať už to byli umělci Michal Pěchouček a Ondřej Skala (JTNB), Mikuláš Kroupa z Paměti národa, spisovatel Tomáš Zmeškal nebo básník Norbert Holub. Na organizaci se spolupodílely nezávislý umělecký spolek Bubahof a výtvarná dílna pro děti Nářez štětcem. Jednotlivé skupiny občanů spolupracují a místa ožívají – přesně takový je smysl Zásobníku projektů.



# KONTAKTNÍ CENTRUM BYDLENÍ ZAHÁJILO PROVOZ

**Praha 10 otevřela na začátku června Kontaktní centrum bydlení určené pro obyvatele naší městské části. Jeho prostřednictvím bude radnice občanům poskytovat základní poradenství v oblasti dostupného a sociálního bydlení. Otevření Kontaktního centra se zúčastnila starostka Renata Chmelová, místostarosta Petr Beneš a radní hl. m. Prahy pro oblast bydlení Adam Záborský.**

V Kontaktním centru bydlení by obyvatelé městské části měli nalézt na jednom místě maximální množství informací a kontaktů z oblasti bydlení. „Zároveň jim budeme schopni poradit, jak postupovat v bytové nouzi, v situaci hrozící ztráty bydlení nebo jak správně podat žádost o obecní byt,“ dodává místostarosta Beneš.

Kontaktní centrum bydlení bude také poskytovat základní poradenství a zprostředkovávat poradenskou pomoc ve složitějších případech. Občanům nabídne kontakt například na právníka nebo na občanskoprávní poradnu, na sociální pracovníky, úřad práce, finanční poradce, na prevenci zadlužení a další užitečné instituce. Centrum sídlí v budově radnice (Vršovická 68, Praha 10) a bude otevřeno každé pondělí a středu od 13.00 do 17.00 hod. Vstup je přímo z pochozí terasy úřadu přes informační centrum.

Součástí Programového prohlášení Rady městské části Praha 10 pro volební období 2018–2022 je závazek poskytovat možnost pronájmu obecních bytů za předem jasně sta-

novených a transparentních podmínek. Zastupitelstvo proto na svém dubnovém zasedání schválilo nové Zásady pronajímání bytů svěřených městské části Praha 10. Ty jsou primárně založeny na bodovém hodnocení uchazečů, které umožňuje řazení žadatelů do pořadníku dle předem daných kritérií a v rámci jedné evidence. Městská část Praha 10 má necelých 110 000 obyvatel. Spravuje kolem 3 500 bytů a z toho je dlouhodobě pronajato přibližně 81 % bytového fondu. Až 1 760 obyvatel je dle Zprávy o vyloučení z bydlení za rok 2018 v bytové nouzi včetně více než 200 dětí.

Jelikož však každou bytovou nouzi nelze řešit přidělením obecního bytu, počítají uvedené Zásady právě se zřízením Kontaktního centra bydlení. Podle pražského radního Adama Záborského je taková služba zásadním nástrojem, pomocí kterého může obec získávat informace o stavu bytové nouze na svém území a reálně pomáhat svým občanům i jinak než pronajmem obecního bytu. „Na úrovni magistrátu nyní budeme hledat prostředky, abychom podobné aktivity městských částí mohli podpořit,“ dodává radní Záborský.

Opoziční zastupitelé si naopak od zprovoznění centra zásadní zlom v bytové politice v Praze 10 neslibují. „Ve skutečnosti jde o jednu kancelář a úředníka navíc, počet bytů je stále stejný a počet žádostí na jeden byt bude rapidně převyšovat možnosti nabídky,“ domnívá se Radek Lojda. Koalice by podle něj měla pro řešení bytové situace vyvinout úsilí jinde,

například ve výstavbě nového nájemního bydlení. Podle Ivany Cabrnachové je centrum jen jinak nazvaná kancelář, která byty přidělovala do současné doby: „Prostě marketing místo skutečné změny. Asi to není špatné řešení, ale dělat z toho nějakou revoluci je spíš komedie.“

Ambice Kontaktního centra bydlení jsou ale větší a Rada městské části bude projednávat návrh dalších kroků v návaznosti na jeho zřízení. Jedním z nich je cílené zjišťování situace a počtu rodin s nezletilými dětmi v bytové nouzi na území městské části. Radnice Prahy 10 chce snížit počty dětí na ubytovnách a v azylových domech. Je to prostředí, kde jsou děti vystaveny mnoha rizikům, udržením ve vzdělání počínaje, ohrožením vznikem různých závislostí konče. Zuzana Freitas Lopesová, členka Komise bytové politiky, k tomu říká: „Odborníci už přitom dnes umějí spočítat, kolik stojí naši společnost člověk, který se stane závislým na systému. Například ten, kdo nedokončí základní vzdělání, stát za svůj život vyjde na 13 milionů korun. Je tedy v našem zájmu předcházet tomu, aby vůbec podobná situace vznikala.“

### KONTAKTNÍ CENTRUM BYDLENÍ

Vršovická 1429/68, 101 38 Praha 10  
budova B – informační kancelář  
tel.: 267 093 225  
e-mail: Daniela.Strieglova@praha10.cz  
úřední hodiny: po a st 13.00–17.00 hod.



# NENÍ TRÁVNÍK JAKO TRÁVNÍK

Mezi nezbytná opatření v oblasti životního prostředí, na která se nyní zaměřuje pozornost mnohých Pražanů, patří projekty ke snižování negativních vlivů změn klimatu. Týká se to zadržování srážkové vody v území či vysazování stromů ve městě, ale také přispůsobení sekání trávy a zeleně současným podmínkám sucha.

Městské části byly ke zvýšené odpovědnosti vyzvány prostřednictvím metodického doporučení „Management travnatých ploch v období dlouhodobého sucha a horka“. Dokument vznikl na magistrátu v dubnu letošního roku a Praha 10 ho projednala na květnovém jednání Výboru pro životní prostředí a infrastrukturu. Zastupitelé se zde seznámili se současným stavem sekání travních porostů na pozemcích v péči MČ Praha 10 a opatřeními, která přijal odbor životního prostředí, rozvoje a dopravy. Za sekání trávy na ostatních veřejně přístupných plochách jsou zodpovědní příslušní majitelé pozemků. Městská část však pravidelně vyzývá k nápravě ty majitele, na jejichž parcelách péče o zeleň stagnuje. „Celopražské metodické doporučení vnímáme jako důležitý materiál pro péči o veřejnou zeleň nejen městským organizacím a naší městské části, ale také jako doporučení dalším subjektům z řad soukromých vlastníků, například společenstvím vlastníků jednotek,“ doplňuje 1. místostarostka Jana Komrsková, odpovědná za oblast životního prostředí.

K úpravě péče o trávníky a zeleň se v poslední době odhodlalo více českých a moravských měst. Téma je také velmi živé v diskuzi na internetu a sociálních sítích. V diskuzi by však měly převážet odborné názory. Například Společnost pro zahradní a krajinářskou tvorbu ve svém prohlášení z 12. června 2019 uvádí, že je zcela chybným postupem zrušení kosení v jarním období, navíc při dostatku vláhy, který panoval během letošního jara. Naopak v letním horkém počasí s vláhovým deficitem by mělo být kosení omezeno. Výška seče by měla korespondovat s typem trávníků a způsobem jejich využití. Při seči nesmí být poškozeny odnožovací části rostlin. „Městská část Praha 10 přijala taková opatření, kdy instruuje smluvní společnosti ke zvýšení sekání trávy na výšku 8–10 cm z původních 4–6 cm v minulosti. K sekání nyní dochází v brzkých ranních hodinách, kdy teplota nedosahuje negativních hodnot pro tuto činnost. Úřad MČ a naši správci zeleně dostali dále za úkol vytipování ploch vhodných pro snížení sekání trávy na dvě seče ročně. Toto se samozřejmě netýká rekreačních a pobytových ploch, u kterých musí být i nadále zaručena provozuschopnost,“ informuje vedoucí odboru životního prostředí, dopravy a rozvoje Martin Pecánek.



NESEKANÁ ČÁST MALEŠICKÉHO PARKU

## „MANAGEMENT TRAVNATÝCH PLOCH V OBDOBÍ DLOUHODOBÉHO SUCHA A HORKA“ (metodické doporučení Magistrátu hl. m. Prahy, výňatek):

Travnaté plochy nikdy nesečeme, když je teplota vzduchu vyšší než +26 °C a když trvá dlouhodobé sucho a horko a nemáme k dispozici závlahu.

Travnaté plochy sečí snižujeme pouze o jednu třetinu celkové výšky listů trav před sečí.

Pokud není tráva při seči ani následně odstraněna z předmětné plochy, musí být sekačka vybavena účinným mulčovacím zařízením.

Strunové sekačky (motorové kosy) je nutné omezit na minimum a používat je v odvodněných případech, např. při výrazných terénních nerovnostech.

V případě rozvoje plevelnatých nebo silně alergenních rostlin v travnatých plochách situaci řešit jen lokální sečí v místě výskytu předmětných rostlin.

### Plochy veřejné zeleně s omezením dvou sečí v kalendářním roce – realizované

- Malešický park v prostoru nad dětským hřištěm – plocha vymezená cyklookruhem
- park U Ůžlabině – plocha pod ZŠ Hostýnská
- středová travnatá plocha při ulici Osnická
- travnatá plocha podél tratě ČD při ulici Baškirská
- travnatá plocha při ulici U Plynárny – průmyslová oblast

### Květnaté a luční porosty ve městě

Dalším hodně skloňovaným tématem je zakládání květnatých luk a lučních porostů ve městě. Je třeba zmínit, že podobné výsadby nejsou vhodné pro všechny typy veřejných prostranství. Městská část nyní zvažuje jejich zavedení v blízkosti tzv. „hmyzích hotelů“, které jsou útočištěm hmyzu, a květnaté louky by podpořily výskyt živočichů ve městě. V současné době se vytipovává vhodná skladba výsevu, který je v rámci středoevropského regionu poměrně nedostatkovým zbožím. V případě péče o takovouto výsadbu platí, že seč bude prováděna v období nejdéle do poloviny června a druhá v září (tzv. „otava“). Seč se provádí na výšku 10–15 cm. Pokosenou hmotu

je třeba odstranit, případně je možné po dobu 2–5 dnů materiál ponechat na ploše, aby došlo k vydrolení dozrálých semen, a hmotu odstranit až poté. Podle Milana Maršálka, předsedy Výboru pro životní prostředí a infrastrukturu Prahy 10, má takovýto komplexnější přístup ze strany správců zeleně a veřejnosti velký význam pro biodiverzitu města: „Praha 10 a její vedení se k uplatňování vhodných, přírodě blízkých opatření ve městě hlásí. Je ale třeba pečlivě rozlišovat funkce jednotlivých ploch, pobytové trávníky s intenzivním využíváním vyžadují jinou péči než místa, na kterých je naopak žádoucí podpořit květnatá a luční společenstva rostlin.“

### Aktuální informace o sečích travních porostů v Praze 10

Plány pro seče jednotlivých ploch jsou dlouhodobě rozepsány v harmonogramu, který je uveden na webových stránkách městské části. Rozpis zahrnuje výhradně pozemky, o které pečuje radnice Prahy 10. Rozpis je rámcový a přizpůsobován nárůstu travní hmoty a nepříznivým klimatickým podmínkám (např. dlouhodobější dešť, teploty nad 26 °C), kdy jsou práce posunuty přibližně v rozsahu jednoho až několika dnů. Nově budou vyznačovány také plochy, u kterých dochází k omezení na dvě sekání v kalendářním roce.

Harmonogram seče je nastaven do tří oblastí s pracovními názvy Vršovice, Záběhlice a Malešice, které ve skutečnosti zahrnují i ostatní katastry. Připomínky k probíhající seči trávy, stejně tak upozornění na neposekané plochy je možné sdělovat na odbor životního prostředí, dopravy a rozvoje. Ten také komunikuje s ostatními vlastníky a vybízí je k zajištění potřebné údržby.

### INFORMACE A KONTAKTY

Harmonogram sečí:  
<https://vpp10.cz/odpady-a-pece-o-vp/bio-odpad/udrzba-zelene-sekani-travy>  
 Oddělení městské zeleně a čistoty,  
 Ing. Jiří Procházka, vedoucí,  
[jiri.prochazka@praha10.cz](mailto:jiri.prochazka@praha10.cz)

MMS podněty na neuspokojivý stav veřejných ploch: [mms@praha10.cz](mailto:mms@praha10.cz) nebo formou MMS na tel. číslo 736 499 364



ALENA ŠRÁMKOVÁ VŽDY STAVĚLA DOMY NORMÁLNÍ A SAMOZŘEJMÉ. AŽ TAK, ŽE JSOU ZCELA VÝJIMEČNÉ.

## V MÉ ŠKOLE SE ŽÁCI NEBOJÍ

Alena Šrámková je skutečná legenda české architektury se zcela originálním rukopisem své tvorby. Její nápady se celá desetiletí zhmotňovaly do projektů v ateliéru v Praze 10, který založila. Dnes žije v malé vesnici kousek za hlavním městem. Pro svoje účely si zde postavila dům jako novodobou součást starobylého stavení na návsi. U příležitosti jejího významného životního jubilea jsme si povídali především o pražské architektuře.

**Podstatnou část své tvůrčí kariéry máte ateliér v ulici Na Šafránci v Praze 10. Jak dlouho vlastně?**

Dlouho, vlastně od revoluce. Od té doby, co jsem mohla pracovat samostatně. My jsme si v té části Vinohrad našli takový krásný suterén ve vile a tam jsme dodnes.

**A jaký máte vztah k Praze 10?**

Já jsem dříve žila v Bratislavě, ale v Praze 10 jsem takřkajíc doma, ve vedlejší ulici od ateliéru jsem bydlela. A bydleli tady také moji rodiče, takže Praha 10 je taková moje „rodná“ čtvrť. Je to velmi příjemná a žádaná část hlavního města. Ale bohužel tady nemám žádně svoje realizované stavby.

**Ateliér nyní vedou Vaši žáci a spolupracovníci Tomáš Koumar a Lukáš Ehl. Pomáháte jim ještě někdy s prací?**

Trošku ano, občas se na mě obracují. Teď zrovna máme nějaké problémy s nádražím, kde mám autorství (Hlavní nádraží v Praze, jehož novou část A. Šrámková projektovale – pozn. red.). Něco tam chceme dodělat a přidělat, teď jsme to začali projednávat a vymýšlíme, co s tím objektem, až se jednou celý zakope pod zem. Takže ano, někdy za mnou ještě s něčím přijdou.

**Proč je důležitá profese architekta? Zdá se mi, že mnozí to stále vnímají jako nějakou zbytečnost a luxus.**

Je pravda, že lidé pořád moc nevědí, o co jde, jaký to je kulturní přínos mít slušný barák. Hodně si teď stavějí domy a spousta z nich si je pokazí. Asi jedině touto cestou poznají, jaký to je rozdíl mít slušný, nebo neslušný barák. Tedy tím, že si to ověří sami na sobě. Bohužel.

**Jak se v současnosti staví v Praze? Vzniká zde nějaká kvalitní architektura?**

V zásadě dnes vzniká lepší architektura než kdy předtím. Vylepšuje se to pomalu, pozvolna, to nejde najednou. Ale je tu už spousta kvalitních počínů, hlavně od mladých tvůrců. Myslím, že u té současné generace žáků, kteří dokončí Fakultu architektury, už to bude vidět a cítit.

**Proč tady nemáme stavby světové úrovně? Proč tu nestavějí špičkoví zahraniční architekti?**

U nás se rodí jeden architekt z tisíce, který by byl světový. Architekti ze světa jsou zase zbytečně drazí. A chybějí tu výzvy, my jsme zatím neinvestovali veřejné peníze do velkých staveb, zatím jsme si neřekli třeba „*tak, a teď si postavíme koncertní halu*“. Na to nějak nemáme odvahu. A u soukromého investora, aby se sešlo, že je bohatý a vzdělaný a chce postavit něco velkého, takových je málo.

Trochu se to u nich projevuje aspoň ve vilách, ale to zase není moje parketa, vily nijak zvlášť dobře neumím.

**Když dnes slyšíme nebo čteme o nějaké kvalitní veřejné stavbě, řekněme škole, kostelu nebo sportovní hale, proč se většinou nachází třeba v Litomyšli, v Libeznicích nebo v Dolních Břežanech, proč nestojí v Praze?**

Já vám rozumím a máte pravdu. Tam je většinou jeden civilizovaný, rozumný a chytrý starosta s autoritou, a ten tu kvalitní architekturu prosadí. To je ale málokde, a v Praze to, bohužel, nějak extra není, i když se někteří starostové snaží. Je to i otázka investičních peněz, ale zase kdo by je měl mít, když ne Praha? Na druhou stranu – nedělala bych z toho žádnou tragédii, prostě těch výjimečných lidí, kteří to umějí opravdu dobře, není tolik. A on se nějaký génius objeví i v Praze.

**Váš ateliér měl mnoho zakázek pro veřejné instituce, naposledy jste navrhovala Fakultu architektury v Dejvicích. Je práce pro tyto zadavatele lepší, než byla třeba před rokem 1989?**

Samozřejmě že ano. Lidé, kteří to dnes zadávají, jsou mnohem inteligentnější. To je velký rozdíl. Teď už se vydávání peněz dost zvažuje, neplýtvá se jako dříve. A myslím, že se hledá kultivovanost, byť se mnohdy nenachází.

**Účastnili jste se i různých architektonických soutěží, namátkou na novou radnici Prahy 7 nebo na lávku mezi Holešovicemi a Karlínem. Umění už veřejné instituce vypisovat a pořádat soutěže tak, aby z toho vzešel kvalitní výsledek?**

Ano, řekla bych, že výsledky těch soutěží už jsou poměrně slušné. Není to ovlivnitelné jako dříve. Podmínky v soutěžích jsou nastavované lépe a architektky to neodrazuje. Hodně se o to, aby to celé bylo v pořádku, zasloužila Česká komora architektů. Už na to zkrátka nemůžeme nadávat.

**Mrzí Vás některý neuskutečněný projekt, který v soutěži nezvítězil?**

Kdekerý. Soutěží, které jsme dělali rádi, bylo nepočítaně. Některé naše návrhy byly lepší než výsledek a některé ne. Mrzí mě takové ty „profláknuté“ soutěže, které byly ve středu města. Třeba Na Příkopě, kde je dneska blbý barák (palác Myslbek – pozn. red.) a mohl tam být dobrý barák.

**JEJÍ DOMY JSOU NORMÁLNÍ A SAMOZŘEJMÉ, NIKDY NEJSOU NÁPADNÉ A JISTĚ NEŠOKUJÍ, MAJÍ V SOBĚ JAKOUSI PRAVDIVOST A SÍLU**

**Teď se připravuje nový územní plán hlavního města. Kam by se podle Vás měla Praha ubírat, co jí chybí? Má nastat zahušťování města, o němž se mluví?**

Samozřejmě, to je dobře, protože Praha je město velice děravé, hlavně v těch čtvrtích po obvodu. Stavět město dál a dál umí každý blbec, ale je těžké určit vhodné volné prostory v centru, kde výstavba může být. A tímhle směrem se to naštěstí dneska nějak vede. Jen nevím, jestli při tom někde omylem nevzniknou domy vyšší, než by měly, to by mi bylo líto. Také se nám poslední dobou daří ničit zeleň. Na to jsme měli kdysi dost přísná pravidla, ale dnes se na to příliš nedbá.

**Co říkáte diskuzi o tom, jak v naší zemi dlouho trvá povolování staveb? Vnímáte tohle jako problém?**

Ano, tohle je opravdu šílené. S obyčejným ba-



ADMINISTRATIVNÍ BUDOVA ČKD NA MŮSTKU, DNES OBCHOD NEW YORKER, ZDROJ: WWW.EHL-KOUMAR.CZ

rákem musíte dělat tajtrlíky, abyste se vůbec dostal k projednání těch věcí. Já myslím, že si na úřadech drží místa většinou všelijaké referentky, které zkrátka mají svůj prestižní referát a dávají to najevo. Měly by být vedené k tomu, aby skutečně pracovaly, aby nediskutovaly o zbytečnostech. My děláme hlavou celé dlouhé noci, abychom všechno stihli včas podle zadání, a u nich to potom leží kolikrát měsíce. Práce stavebních úřadů je slabá. Utápnějí se tam v maličkostech a nejsou schopni být velkorysí.

**V současné době je v Praze několik případů, že se bourají velké stavby ze sedmdesátých a osmdesátých let, například hotel Praha, telefonní ústředna v Dejvicích, budova Transgasu, poslední dvě od architekta Václava Aulického. Potkalo to i některou Vaši stavbu? Nebo jak byste se v takové situaci cítila?**

Nějaké své staré baráky si sama opravuji, třeba obchodní dům na Můstku, kde se úplně předělával provoz, nebo teď se předělává Hlavní nádraží. I když to už jednou rekonstruoval pan kolega Patrik Kotas, ale ten byl slušný, aspoň se ptal na některé věci. Bylo by mi líto, kdyby se boural můj dům na Můstku. Ten dům byl slohotvorný, v té době byl důležitý, pro historii je důležitý, naštěstí je chráněnou památkou. Stejně jako třeba z té samé doby obchodní dům Máj na Národní třídě. Tyhle domy by nějaký trouba nepostavil. Takže být Aulickým, tak by mi to boření bylo líto, ale když nejsem Aulický, tak mi to zase tak líto není. Musí se trochu věřit modernizaci, stavění se musí nechat nějaká volnost. Já bych na to bourání obecně nebyla tak háklivá. Spousta těch domů, o které jde, je nevýrazných – mohou tam být a nemusejí. Myslím, že se nic moc strašného neděje.

**Spíše je tedy otázkou, co přijde po nich nového, že?**

To je ono, to jste řekl velice přesně. A bohužel přicházejí často horší domy – místo aby se na kulturnosti přidalo, tak se ubere.

**Jak vnímáte kritiky architektury. Čtete recenze svých staveb?**

Víte, oni člověka vždycky chválí, není to moc směrodatné. Jednou mi napsal vyčerpávající dopis francouzský kritik na soutěžní návrh do Perugia v Itálii (nové městské centrum, 1971, 4. cena – pozn. red.). A to bylo pro mě něco zcela nezvyklého, to jsem od nikoho tady nikdy nedostala. Naprosto uvěřil mému projektu a věděl proč. Obvykle ty recenze čtu, jsem samozřejmě zvědavá, jsou to moje baráky, tak si to hlídám. Ale zase že bych to uměla nazpaměť, to ne.

**Je někdo z českých architektů, jehož tvorbu se zájmem sledujete?**

Hodně kluků, které jsem učila a kteří už jsou dnes velcí a staří, dědkové vlastně, je skvělých. Třeba takový Michal Sborwitz je skvělý a nikdo si toho nevšímne. On dělá takové ne-nápadné věci, ale úžasné. Svoje žáky bedlivě sleduji, jak se kdo chová. A jsou dobří, řekla bych. Třeba oba Hájkové (Petr a Jan – pozn. red.). U mnohých si už nepamatují jméno, ale poznám, kdo co namaloval.

**O svých žácích mluvíte moc hezky. Lze tedy říci, že Fakulta architektury ČVUT je Vaše největší dílo, protože se studenti vzdělávají v objektu, který jste navrhovala?**

Ano, na to jsem hrdá, nafoukaná. Myslím, že se ta škola povedla a že je přesně taková, jaká měla být. Ať si nadává, kdo chce, jak chce, protože ona není líbivá a není nikterak krásná. Ale je to prostě obecná škola, není výjimečná, žádná svatá. A žáci jsou tam spokojení, aspoň mi to říkají, že se tam nebojí. ✖

## ALENA ŠRÁMKOVÁ

Rodačka z Prahy vystudovala architekturu v Bratislavě a na pražské AVU. K jejím nejvýznamnějším dílům patří nová hala Hlavního nádraží v Praze (1972–1977), administrativní budova ČKD na Můstku (1974–1983, dnes New Yorker), dům s pečovatelskou službou v Horažďovicích (2000), budova Fakulty architektury ČVUT (2011) nebo Týršův most v Přerově (2012). Vždy kladla důraz na morální opodstatnění architektonické formy, a proto upřednostňuje jednoduchost a otevřenost. Její domy jsou normální a samozřejmě, nikdy nejsou nápadné a jistě nešokují, mají v sobě jakousi pravdivost a sílu. Jako vysokoškolská pedagožka vychovala celou plejádu architektů. Za svou tvorbu dostala od prezidenta medaili Za zásluhy a od ministra kultury Státní cenu.

## KINO PILOTŮ



KINO PILOTŮ

Ⓚ Donská 168/19, www.kinopilotu.cz

čt 11/7 20.30

### ZÁPADNÍ VÍTR: DJALUŮV ODKAZ

Stárnoucí Djalu Gurruwiwi, mistrný hráč na didgeridoo, bojovník a šaman, musí najít způsob, jak další generaci předat po tisíce let uchovávané posvátné písně a tradice.

čt 18/7 19.30

### LETNÍ HOKEJ



Oficiální slavnostní premiéra za účasti delegace dokumentární komedie o výměnném pobytu náctiletých hokejistů z Náchoda a Maroka. V jedné z hlavních rolí, samozřejmě kromě juniorských hokejistů z Náchoda a Salé, se představí bývalý vynikající hokejový útočník se zkušenostmi z NHL, člen národního týmu, oblíbený hokejový komentátor a šéftrenér východočeského mládežnického hokeje Martin Hosták.

#### DÁLE V ČERVENCI UVÁDÍME:

Spalovač mrtvol / Pavarotti / Devadesátky / Lví král / Letní hokej / Florencino knihkupectví / Diego Maradona

#### V SRPNU UVÁDÍME:

Je mi fajn s.r.o. / Toystory 4: Příběh hraček / Tenkrát v Hollywoodu / Hodinářův učeň / Dora a ztracené město / Anna / Angry Birds ve filmu 2

Konkrétní program najdete na našich webových stránkách.

#### PROJEKCE NEJEN PRO SENIORY

Každé úterý, vstupné činí pouze 60 Kč.

16/7 10.30

### NA STŘEŠE

Profesor Rypar poskytne dočasné útočiště Songovi, mladému Vietnamci, jehož našel ukrytého na střeše svého domu. Mohou však dva takto odlišní lidé vůbec sdílet jeden prostor, aby z toho nebyla katastrofa?

16/7 15.00

### FREE SOLO

Tento film je směsicí napínavého thrilleru a inspirativního životního příběhu sportovce, který si klade fyzicky i psychicky náročné cíle a snaží se dosáhnout hranice nemožného.

23/7 10.30

### BOLEST A SLÁVA

Salvator Mallo je slavný filmový režisér. Za svou kariéru posbíral mnoho úspěchů. Nyní se jeho svět hroutí. Salvator cítí jen prázdnotu a není schopen tvořit. Jestli chce dál žít, musí najít příčinu.

23/7 15.00

### MILOST

Příběh rodičů prokletého vojáka vyprávěný jejich sedmnáctiletým vnukem Jankem. Prokletí vojáci byli příslušníci protikomunistických polských odbojových hnutí, zformovaných v závěrečných fázích druhé světové války.

30/7 10.30

### ROCKET MAN

Hudební fantazie, která vypráví životní příběh jednoho z nejúspěšnějších muzikantů současnosti. Elton John vždycky zpíval jako bůh, oblékal se jako nikdo jiný, žil jako pravý rocker a navzdory tomu přežil, aby vám o sobě mohl vyprávět.

30/7 15.00

### ZELENÁ KNIHA

Vtipná i dojemná jízda inspirovaná skutečným přátelstvím. Komédie vyhrála tři Oscary včetně ceny pro nejlepší film roku.

6/8 10.30

### SPALOVAČ MRTVOL

Filmová adaptace psychologického hororu, vzdáleně upomínajícího na Hitchcockovy grotesky, kongeniálně vystihuje morbidní atmosféru a jakoby neskutečný svět panoptikálních postav vynikající předlohy Ladislava Fukse.

6/8 15.00

### PAVAROTTI

Rozmáchlý i intimní filmový pohled na život, práci a osobu operní legendy Luciana Pavarottiho.

13/8 10.30

### LÁSKY JEDNÉ PLAVOVLÁSKY

Dnes již klasický snímek Miloše Formana patří k vrcholným dílům české nové vlny. Sklízel úspěchy na celém světě, v roce 1967 byl nominován na Oscara.

13/8 15.00

### LETNÍ HOKEJ

Dokumentární komedie o výměnném pobytu náctiletých hokejistů z Náchoda a Maroka. V jedné z hlavních rolí se představí bývalý vynikající hokejový útočník se zkušenostmi z NHL Martin Hosták.

20/8 10.30

### NEVIDITELNÉ

Citlivá a empatická komedie vypráví o čtyřech pracovnicích, které se v denním centru na předměstí francouzského města snaží pomoci ženám ve složité životní situaci.

20/8 15.00

### BOHEMIAN RHAPSODY

Jediné, co je pozoruhodnější než jejich muzika, je jeho příběh. Film popisuje hudební dráhu i nekontrolovatelnou životní spirálu Freddieho Mercuryho, a to od založení skupiny Queen až po památný koncert Live Aid v roce 1985.

27/8 10.30

### LÁSKA NA DRUHÝ POHLED

Raphaelovi připadá jeho život naprosto dokonalý. Je slavným spisovatelem, čtenáři jej obdivují, milující a krásná žena ho podporuje. A to až do jednoho večera, kdy to v jejich vztahu trochu zaskřípe. Druhý den ráno se Raphael probudí do úplně jiného, alternativního světa, ve kterém musí znovu a od začátku bojovat o svou životní lásku.

27/8 15.00

### AVENGERS: ENDGAME

Hrozivé události způsobené Thanosem, který vyhladil polovinu života ve vesmíru a silně oslabil Avengers, vedou zbylé superhrdiny k tomu, aby ve strhujícím finále sebrali poslední síly a pokusili se vrátit úder.

## DIVADLO NEKLID



Ⓚ Ruská 827/60,  
www.divadelnistudioneklid.cz

so 13/7, 20/7, 10/8, 17/8 14.00–17.00

### ZAHRÁDKA DIVADLA NEKLID

Komunitní prostor kultury a vzdělávání. Tlačárna, čítárna, nálevna na čerstvém vršovicovém vzduchu. Chcete se něco dozvědět o Divadle Neklid? Zajímá vás, co se nového událo v divadelní branži v uplynulé sezoně či co se chystá v sezoně následující? Máte něco na srdci, s čím se s námi chcete podělit, nebo si toužíte jen tak mezi sebou poklábat? Obsluhuje Ivo Šorman.



## VRŠOVICKÉ DIVADLO MANA



☎ Moskevská 967/34, www.vrsovicedivadlo.cz

čt 1/8 18.30

### PERFECT RESONANCE – KONCERT

Pěvecký sbor Perfect Resonance založila jeho umělecká ředitelka Geraldine Brill v roce 2016 u příležitosti vystoupení na charitativním koncertě v místním kostele v Rushden, Northamptonshire. Většinu jeho členů tvoří Geraldinini známí a členové jejích předchozích sborů. Po úspěšném vystoupení na charitativním koncertě v červenci 2017 se rozhodli, že bude sbor pokračovat dále s novým cílem – evropským koncertním turné. Jejich pražské zastavení se uskuteční právě v našem Vršovickém divadle.

pá 9/8 20.00

### DOODLES – KONCERT

Koncert pražského gay pěveckého sboru s hostujícím norimberským sborem Die Trällerpfeifen. Sbor Doodles byl založen v září 2011 v Praze. Díky různorodému zaměření od něj můžete slyšet širokou paletu žánrů sahající od renesanční hudby a lidových písní, přes věhlasná díla klasické mužské sborové tvorby 19. a 20. století, operní sbory či operetu až po spirituál, muzikál, slavné melodie od Beatles nebo pop osmdesátých a devadesátých let.

## NEBYT DIVADÉLKO



☎ Úvalská 1357/28, www.studiotalentu.cz

so 13/7, pá 2/8, st 21/8 19.19

### SRANDOMAT

Improvizační show, kterou máte v rukou Vy! V režii diváků hrají Kamil Blažek a Jiří S. Richter.

### KONKURS!

V prosinci 2017 jsme rozjeli náš nekonečný divadelní seriál DIVSITCOM „Kdopak to mluví“ (www.srandatv). Rádi mezi sebou uvítáme nové tváře z řad divadelních nadšenců i ochotníků ve věku 18+! Právě teď budujeme třetí tým. Máte zájem, trochu volného času a hlavně chuť zkoušet a hrát? Pak zavolejte nebo napište a přijďte se k nám podívat. Těšíme se na vás!

## CAFÉ V LESE



☎ Krymská 273/12, www.cafevlese.cz

út 2/7 19.30

### LE BUTCHERETTES



Až z Mexika dorazí do Vršovic garage-punková kapela Le Butcherettes. Formace utvořená kolem zpěvačky Teri Gender Bender naváže na své předchozí úspěšné koncerty v Česku a spolu se švédskými INVSN předvedou v Café V lese nezapomenutelnou show.

čt 8/8 19.30

### CAT CLYDE



Vycházející hvězda folkové hudby představí své album Hunters Trance i v Praze. Nádherný hlas a jemné kytarové rytmy jsou jen dvě z předností, kterými skladatelka a zpěvačka z kanadského Ontaria disponuje. Nepropásněte vstupenky a přijďte si ji poslechnout do komorní atmosféry klubu!

ne 11/8 19.30

### REINA DEL CID

Folkrocková skupina ze Spojených států, vystavěná okolo zpěvačky Rachelle Cordova, již několikrát zaujala Prahu v Klubu 007



na Strahově. Tentokrát svou návštěvou poctí Vršovice.

po 12/8 19.30

### PUP

Poctivou porci punkrockové muziky přiveze v srpnu kalifornská kapela PUP. Kritiky oceňované uskupení v Praze zahraje průřez svojí dosavadní tvorbou a především představí své letošní album Morbid Stuff.

každou neděli 19.00

### KVÍZ

Vědomostní kvíz se v klubu koná každou neděli i přes prázdniny. Utvořte s přáteli tým a přijďte poměřit své znalosti s ostatními! Registrace a další informace na facebookové události „Kvíz – Café V lese“.

## TRMALOVA VILA



☎ Vilová 91/11, www.trmalovavila.eu

út 9/7 18.00

### BRAZÍLIE OČIMA PROF. VLADIMÍRA ŠLAPETY

Prof. Vladimír Šlapeta se podělí o své zážitky a zkušenosti z cesty do Brazílie.

út 23/7 18.00

### MOJE INDICKÁ RODINA

Petr Koudelka doprovodí fotografiemi své povídaní o Indii.

út 9/7– st 31/7

### VÝSTAVA FOTOGRAFIÍ LUKÁŠE MATOCHY

Zahrada Trmalovy vily bude o prázdninách během všedních dní volně přístupná veřejnosti od 9.00 do 17.00 hod. Samotnou vilu, ve které budou běžně probíhat komentované prohlídky, můžete navštívit od úterý do pátku mezi 10.00 a 17.00 hod.

V případě zájmu o uspořádání soukromé akce v prostorách zahrady během těchto hodin i mimo ně se neváhejte ozvat na e-mailovou adresu e.sinclova@foibos.cz nebo volejte na telefonní číslo 274 777 306.

# MĚSTSKÁ KNIHOVNA PRAHA

Městská knihovna v Praze

Pobočka Korunní 2160/68, www.mlp.cz

## KNIHOVNA O PRÁZDNINÁCH

Prázdniny 2019 přinesou čtenářům a návštěvníkům poboček sítě Městské knihovny v Praze mimořádné uzavření knihovny na sedm týdnů. Delší uzavření, než je o prázdninách obvyklé, je způsobeno technickou přípravou na zavedení technologie RFID (Radio Frequency Identification). Do každé z cca 1,8 mil. knihovných jednotek, které tvoří fond knihovny, je proto nutné vlepít novou identifikaci a spárovat ji s knihovním systémem.

## PRÁZDNINOVÝ PROVOZ

Městská knihovna v Praze bude mít v celé síti zavřeno od 5. července do 25. srpna 2019. Znovu knihovna otevře v pondělí 26. srpna, a to v běžných otevíracích hodinách. Vracení

knih bude možné po celou dobu uzavírky v Ústřední knihovně od pondělí do pátku (po 13.00–20.00, út–pá 9.00–20.00 hod.). Prostor pro vracení knih bude přístupný vchodem z Valentinské ulice. Jinak budou prostory knihovny v budově Ústřední knihovny během prázdnin uzavřeny. Omezení se dotkne i vstupní haly Ústřední knihovny, kde po celou dobu uzavírky nebude přístupné dílo IDIOM od Mateje Kréna.

Kromě Ústřední knihovny je možné vkládat knihy určené k vrácení i do biblioboxů u pobočky Opatov (Opatovská 1754, Praha 11) a Lužiny (OC Lužiny, Archeologická 1256, Praha 13).

Omezení se netýká aktuální výstavy Galerie hl. m. Prahy ve výstavním prostoru v budově na Mariánském nám. Výstava s názvem „Karafiáty a samet“ je otevřena podle běžných otevíracích hodin. Více na webu GHMP [www.ghmp.cz](http://www.ghmp.cz).

## KAM PRO ČTENÍ NA PRÁZDNINY?

Čtenáři, kteří si nestihnou půjčit dostatek čtení před prázdninami, nemusí odjet na prázdniny bez knih. Knihovna nabízí přes 1500 e-knih zdarma ke stažení. Nabídka je



široká a obsahuje kromě klasiky i autory moderní, současnou českou prózu (Hůlová, Viewegh, Rudčenková) i poezii. Stačí si vybrat a zdarma stáhnout ve vhodném formátu. Zabalte si na prázdniny knihovnu, kterou nemusíte vracet.

# CENÍK INZERCE V MĚSÍČNÍKU PRAHA 10

## FORMÁT A CENA INZERCE

formát měsíčníku Praha 10  
210 x 297 mm (A4)

formáty inzerce jsou uvedeny v mm  
ceny jsou uvedeny v Kč bez DPH

Řádková inzerce: 1 řádek (do 30 znaků) 70 Kč

## SLEVA NA OPAKOVÁNÍ

Při nepřerušném opakování inzerátu se stejným obsahem a rozměrem poskytujeme slevu 10 % (3–5 opakování), 15 % (6–8 opakování), 20 % (9–11 opakování).

## SLEVA 5+1

Při objednání pěti inzerátů vám šestý ve stejném rozsahu otiskneme zdarma. Je možné objednat pět opakování v pěti vydáních, stejně jako pět různých inzerátů v jednom vydání. Sleva však platí pouze při úhradě celé objednávky.

## SLEVA NA POSLEDNÍ CHVÍLI

Tato inzerce je určena neziskovým organizacím (spolky a pobočné spolky; nadace a nadační fondy; účelová zařízení církví zřizovaná církevními a náboženskými

1/1 210 x 297 55 000	1/2 ŠÍŘKA 210 x 146 27 500	1/2 VÝŠKA 102,5 x 297 27 500	
1/3 ŠÍŘKA 210 x 96 18 500	1/3 VÝŠKA 67 x 297 18 500	2/3 ŠÍŘKA 210 x 196 36 500	2/3 VÝŠKA 140 x 297 36 500
1/4 VÝŠKA 102,5 x 146 14 000	1/4 ŠÍŘKA 210 x 70,5 14 000	1/8 ŠÍŘKA 210 x 33 5 000	

společnostmi podle zákona č. 3/2002 Sb.; obecně prospěšné společnosti podle zákona č. 248/1995 Sb.; ústavy; školské právnické osoby registrované Ministerstvem školství, mládeže a tělovýchovy) a příspěvkovým organizacím zřizovaným městskou částí Praha 10.

Těmto organizacím je možné poskytovat 70% slevu na inzertní plochy, které zůstaly nevyužity po uzávěrce plně hrazené inzerce. Objednávky označené „Inzerce na poslední chvíli“ doručené do 5. dne v měsíci budou potvrzeny až po 10. dni v měsíci. Po potvrzení musí být úhrada provedena do 15. dne v měsíci.

## PLATBA, STORNOPOPLATKY

Splatnost daňových dokladů (faktur) za jednorázovou plošnou inzerce je nejpozději do data uzávěrky aktuálního čísla (tj. do 10. dne v měsíci předcházejícím měsíci vydání inzerátu). Při platbě předem na delší období (opakující se inzerce) je splatnost 14 dní od vystavení faktury. Pokud zadavatel inzerce stornuje do 8. dne v měsíci předcházejícím měsíci vydání inzerátu, neplatí žádný stornoplatek. Při pozdějším stornu činí stornoplatek 50 % ceny inzerátu.

## KONTAKT

e-mail: [redakce@praha10.cz](mailto:redakce@praha10.cz)  
tel.: 267 093 326



## STÁLE LÁKAVĚJŠÍ GUTOVKA

V minulém čísle jsme vás pozvali k trochu lenivějšímu letnímu odpočinku na zahradě Kulturního domu Barikádníků neboli Barči. Ale prázdniny se dají trávit také aktivněji, tedy aspoň občas by to určitě chtělo... Ve sportovním centru Gutovka jsou na vás v tomto ohledu letos nachystáni zase o něco lépe.

Celý areál prošel v poslední době řadou větších oprav i menších úprav, což ve výsledku znamená, že se tu budete cítit spokojeně, i když si změn na první pohled třeba ani nepovšimnete. Samozřejmě, že se především myslelo na malé děti. Ty budou mít radost z toho, jak prokoukl vodní svět. Oprava technologie umožnila zvýšení průtoku vody, v korytě jsou nová stavidla a hlavně – novostí září oblíbená pumpa na velkém pískovišti! Prostupnost touto atrakcí zlepšují přidané schody a zpevněné palisády. Novinkou na dětském hřišti jsou tři nové houpačky, které pomohou zmenšit fronty zájemců o tento zábavní prvek.

Ani sportovní atrakce nezastarávají. Skatepark prošel opravou betonů a dostal nové nátěry, lezecká stěna má kromě opraveného povrchu také další chytý. Nabídku rozšířila ochutnávka lezení, díky níž si děti mohou

vyzkoušet tento sport pod dohledem zkušeného instruktora. Ochutnávka trvá 15 min. za 100 korun včetně potřebného vybavení. Po projížďce na inlinové ploše si můžete odpočinout ve stínu v party stanu. V areálu minigolfu došlo k drobným úpravám terénu a do provozu byla uvedena recepce a samostatné malé občerstvení. Zásadní novinkou ale bude zejména otevření velkého lanového centra, které prošlo kompletní rekonstrukcí. Zatím se čeká na jeho revizi a kolaudaci, ale potom se návštěvníci dočkají skvělé nové trasy ve výšinách.

Na Gutovce se nyní také lépe vyznáte díky novému informačnímu systému. Před restaurací a bufetem byla vybudována nová terasa a v celém areálu se tradičně obnovily nátěry všech laviček, stolů a košů. Velká restaurace začala péct své vlastní pizzy. „Gutovka se zkrátka mění před očima, za rok mého působení se podařilo dát areál do kondice. Ještě ale nekončíme a stále něco zlepšujeme. Od návštěvníků máme kladnou zpětnou vazbu, což nás samozřejmě těší. Tým Gutovky přeje všem dětem a rodičům krásné léto,“ dodává Petra Chalupová, vedoucí správy areálu.

Léto tady ostatně oficiálně začalo již v polovině května velkou akcí zaměřenou na workshopy, exhibice a soutěže v beachvolejbalu, na lezecké stěně a ve skateparku. A tak se i vy určitě přijďte sami přesvědčit, že na Gutovce čeká nespočet krásných prázdninových zážitků na každého.



# LEGIONÁŘSKÉMU POMNÍKU SE NAVRÁTÍ LESK

Významný pomník padlých legionářů a vojáků první světové války, který stojí poblíž metra Strašnická na rohu Mrštíkovy ulice, právě prochází restaurátorskou obnovou. Její zahájení se už nedalo odkládat, neboť pomník je dlouhodobě v nevyhovujícím stavu.

Jako každé umělecké dílo z přírodního materiálu podléhá neustálému rozrušování a pozvolnému rozpadu za přispění povětrnostních vlivů. Poškození už bylo snadno patrné i pro laické oko a projevovalo se formou četných prasklin. Ty vznikají a rozšiřují se působením vody, která do pomníku vzlíná uvnitř, ale zatéká i zvenčí. Pomník je součástí kulturní památky areálu Staré strašnické školy, a proto jeho oprava probíhá pod dohledem Národního památkového ústavu. Je zapotřebí obnovit a očistit kompletně celý plášť pomníku a vrátit mu původní barevnost. Výsledkem by mělo být uvedení do stavu, který odpovídá době jeho osazení. Obnova bude probíhat během letních měsíců a odborně ji provádí firma ALTO štukatérství a restaurování, která vyhrála výběrové řízení.

Monument již skoro sto let připomíná památku 61 legionářů a vojáků, kteří položili život za vznik samostatného Československa. Skládá se z mohutného podstavce, zhotoveného stavitelem Sedláčkem. Má cihlový základ a omítku z umělého kamene, jemuž se říká teraco. Jedná se o směs cementové malty, vápencové drti a barviva. Takové řešení odpovídá dobovým poválečným poměrům, kdy se z nedostatku finančních prostředků pro tyto účely mnohdy volily lacinější materiály. Na soklu jsou připevněny desky nesoucí názvy významných bitevních míst, kde se naši legionáři proslavili: Zborov, Bachmač, Samara, Saratov, Verdun, Vouziers, Piava a Doss Alto.

Horní část pomníku zabírá plastika klečícího svalnatého muže skládajícího vavřínový věnec na válečnou helmu. Sochu, která je rovněž z umělého kamene, vytvořil Josef Jílek. Předlohou mu byl model od jiného sochaře-legionáře Františka Duchače-Vyskočila. Restaurátor Jakub Tluchoř, který má opravu na starosti, k tomu říká: „Socha je pravděpodobně odlita či vydusána technikou umělého kamene na ztracenou sádrovou formu a zpevněna železnou konstrukcí. Tato konstrukce se ukázala jako problematická, protože v důsledku její koroze došlo k roztrhání paže a draperie sochy. Dále by v budoucnu docházelo k zatékání srážkové vody trhlinou a dalším



POMNÍK V PRŮBĚHU RESTAUROVÁNÍ

*nevratnému poškození. Musí se přistoupit ke stabilizaci koroze a uzavření trhlin.“*

Výstavbu pomníku v nároží sadu před tehdy novou školní budovou zorganizoval místní „Kroužek přátel pro postavení pomníku padlým legionářům a vojákům“, jak zněl celý jeho název. Potřebné finance pocházely z různých zdrojů, například ze vstupného na legionářskou výstavku, která se konala v létě ve škole před dokončením sochařských prací. Součástí doprovodných akcí byla rovněž divadelní představení a odborné přednášky „k seznání života našich čsl. vojsk za hranicemi“.

Odhalení pomníku se odehrálo v neděli 11. září 1921 a podle dobového tisku se stalo „dojemnou a povznášející slavností, k níž účastníci dostavili se průvodem, v němž byly bílé družičky, sokolové, hasiči, řady legionářů a pozůstali po padlých, hlavně ženy a děti“. Zazněly fanfáry z „Libuše“ a slavnostní sbor, přednesený pěveckým spolkem „Smetana“. Slavnostní řeč pronesl spisovatel a plukovník sibiřských legií Rudolf Medek. Od Kroužku přátel potom pomník převzal poslední starosta samostatných Strašnic V. Rulc. Chybí nám bohužel svědectví, zda se slavnosti zúčastnil také tvůrce pomníkové sochy, zmíněný Josef Jílek. Mohl mít totiž pěkně napilno, neboť ten samý den byl odhalen také další jeho pomník válečným obětím, a to v Lysolajích.

Prozatím se nám podařilo dohledat pouze jeden historický snímek pomníku. Pokud vlastníte nějaký další, budeme rádi za jeho poskytnutí. Adresu redakce pro zaslání najdete v tiráži.

## FRANTIŠEK DUCHAČ-VYSKOČIL \*16. 4. 1886 / † 8. 7. 1927

Ideový autor plastiky na strašnickém legionářském pomníku studoval na sochařské škole v rodných Hořicích a poté na Akademii výtvarných umění u J. V. Myslbeka. Od roku 1909 měl vlastní ateliér, v němž vytvořil například pomník Mikoláše Alše pro hořickou sadu. Za války byl v Karpatech zajat Rusy a posléze vstoupil do legií. Zúčastnil se bitvy u Zborova, působil také ve Francii a Itálii. Z bojišť si přivezl četné kresby a náčrty. Po návratu zůstal v aktivní vojenské službě až do roku 1927, kdy odešel do výslužby jako podplukovník. Je autorem legionářského pomníku ve francouzském Vouziers a válečného sousoší „Vzdor“ v kasárnách v Jičíně. Pro jeho díla je typická robustnost a použití kubizujících tvarů.





# PRÁZDNINOVÉ PUTOVÁNÍ PO NAUČNÝCH STEZKÁCH

Když budete mít v létě chvíli, můžete vyrazit na některou z pěti naučných stezek Prahy 10. Ta nejstarší se jmenuje „Zahrada ve městě“ a provází návštěvníky po Zahradním Městě. Seznamuje je s rostlinami, které daly jména ulicím v této čtvrti. Nápad vytvořit tuto stezku vznikl v neziskové organizaci Klub K2 a v současné době čítá celkem 18 zastavení. Každý panel odkazuje na ostatní, a stezku si tedy lze projít dle libosti, aniž by bylo potřeba se držet určité trasy. Na každé naučné tabuli najdete zajímavosti z říše rostlin, ale také informace o dané lokalitě. Poučí se i dospělí, tabule ale obsahují především hodně úkolů a námětů pro děti.

V Záběhlicích lze vyrazit ještě na naučnou stezku „Záběhllice“, která začíná u Hamerského rybníka. Seznámí vás s historickým rozvojem této městské čtvrti, významnými stavbami, jako je kostel Narození Panny Marie či záběhlický zámek, ale také se dozvíte zajímavosti z oblasti sportovních oddílů působících v této lokalitě, nebo kdy byla do Záběhlic přivedena první autobusová linka. Stezka má sedm zastavení, a pokud dorazíte k poslednímu z nich v ulici Karafiátová, budete mít v nohou necelých 5 km.

V září roku 2013 byla v Malešicích otevřena naučná stezka „Malešice – Stezka sv. Josefa“. Vznikla přičiněním místního sdružení Českého svazu ochránců přírody „Natura, quo vadis?“. Na okruhu, dlouhém přibližně 4 km, který prochází novou i starší zástavbou, lesem a Malešickým parkem, je jedenáct zastavení s informacemi, které se vážou k této městské čtvrti, k její historii, významnějším památkám a dalším zajímavostem ze života v Malešicích. Součástí stezky jsou herní a vzdělávací dřevěné prvky, které se nacházejí u každého informačního panelu. Naučná stezka je též volně propojena s piknikovým místem, tzv. Pikništěm, v Malešickém lese a komunitní nástěnkou na zastávce autobusů Hostýnská. Do budoucna její autoři uvažují o rozšíření trasy jižně od frekventované Počernické ulice. Kompletní informace o stezce jsou dostupné na stránkách <http://malesice.eu/naučna-stezka>.

V roce 2014 byla uvedena do provozu naučná stezka „Strašnice“ od tvůrců z malešické základní organizace ČSOP „Natura, quo vadis?“ a spolupracujících členů místního spolku Útulné Strašnice.



Stezka začíná u vestibulu stanice metra Strašnická. Po trase je celkem 11 panelů s informacemi, které se pojí k historii, významným stavbám, jako jsou Trmalova a Foersterova vila či kostel Neposkvrněného početí Panny Marie, a samozřejmě k dalším zajímavostem Strašnic. Dozvíte se třeba, odkud pochází název Strašnice nebo které významné osobnosti zde pobývaly. Stezka měří 3,5 km.

Naučná stezka „Vršovice“ propojuje různorodé části této čtvrti – Koh-i-noor, historickou zástavbu, činžovní domy, parky, Vršovický zámeček, sportovní areály a další zajímavá místa. Nejen místním obyvatelům představuje pestrost a atraktivitu jednotlivých míst, ale i celé čtvrti. Součástí stezky je 15 informačních stojek, které obsahují informace o lokalitě a jsou doplněny fotografiemi historického i současného stavu. Trasa naučné stezky je dlouhá 4,75 km a je volena s ohledem na to, aby byla přístupná a zvládnutelná pro všechny skupiny obyvatel od rodin s kočárky a malými

děti po občany v seniorském věku. Zastavení č. 1 se nachází na terase u budovy radnice.

V Praze 10 se můžete vydat i po jedné turistické stezce. Ta vznikla poměrně nedávno prodloužením červené značky, která byla původně ukončena v Hostivaři ve Švehlově ulici. Nyní se konec stezky nachází v Záběhlické ulici poblíž autobusové zastávky V Korytech. Odtud se tedy můžete vydat podél Hamerského rybníka, ulicí U Záběhlického zámku, dále přes Trojmezí a kolem Houlcova dvora již po území Prahy 15. Např. k hostivařské přehradě jde o procházku dlouhou 5,5 km. A kdybyste se chtěli podívat na druhý konec červené značky, tak ten po projití takových lokalit, jako je přírodní park Botič-Milíčov, Průhonický park, okolí Jílového u Prahy či přírodní park Hornopožárský les, najdete po cca 60 km v Mnichovicích.

— Roman Kaštovský,  
odbor životního prostředí, dopravy a rozvoje



# SPORTOVNÍ HŘIŠTĚ ROSTE DO KRÁSY

V současné době se rekonstruuje hřiště v Gollově ulici v Malešicích mezi bytovým domem a objektem bývalé zemědělské usedlosti. Ještě nedávno bylo ve zcela nevyhovujícím stavu. Původní živичný povrch byl poškozený, mobiliář v jeho okolí prakticky chyběl, a proto hřiště nikdo nevyužíval.



VIZUALIZACE NOVÉ PODOBY HŘIŠTĚ



Po dokončení stavby bude nové hřiště o rozměrech 32 x 15 m sloužit sportující veřejnosti, zejména zájemcům o volejbal, tenis, malý fotbal a basketbal. Rekonstrukce vyjde přibližně na 4,5 mil. Kč. Hřiště dostane nový umělý povrch, kolem vzniknou chodníčky a bude vybudován nový kanalizační a drenážní systém. V okolí budou umístěny lavičky a koše, bude

založena nová travnatá plocha a vysázeno patro růžově, bíle a žlutě kvetoucích keřů. Přístup na hřiště je samozřejmě navržen jako bezbariérový. „Za hlavní přínos nového hřiště pro veřejnost považují možnost jeho využití náctiletými, pro které by mělo být pobídkou k náplni volného času ve venkovním prostředí, v zeleni,“ dodává radní pro investice Olga Koumarová.

# NA ZAHRADĚ JE FAJN

Mateřská škola Ve Stínu se v květnu zapojila do akce s názvem Měsíc školních zahrad, který je v České republice součástí vzdělávacího programu Nadace Proměny. Naše školka si ze široké nabídky inspirací a informací z celého světa, které se touto cestou nabízejí, vybrala ty, které jsou vhodné pro děti předškolního věku.



Školní zahradu považujeme za faktor, který významně ovlivňuje kvalitu výchovného procesu. Pro děti je to prostředí, které rozvíjí vzdělávání v oblasti sociální, výchovné i věcné. Je místem určeným k rozmanitému hraní, k setkávání a pro kontakt s přírodou. Ačkoliv nám počasí letos příliš nepřálo, měli

jsme na zahradě laboratoř, živou učebnu, děti vytvářely mozaiky z přírodnin, vyráběly hračky, sázely bylinky, stavěly domečky pro zvířátka, pracovaly s písmenkovými podložkami, kde podle prvního písmene ve slově hledaly přírodniny a vkládaly je na podložky s abecedou. Stejně tak s číselnými podložkami s čísly od 1 do 10 děti počítaly sedmikrásky a hledaly trojlístky a čtyřlístky. Průběžně také malovaly a kreslily květiny, z kterých jsme v závěru měsíce vytvořili výstavku Galerie na plotě.

Hlavní cíl této akce – rozvíjení aktivního přístupu dětí k přírodě a spolupřívání významných událostí v prostorách zahrady školky – byl splněn.

— Mgr. Irena Benešová,  
ředitelka MŠ Ve Stínu

# POHÁR PRIMÁTORA ZNOVU V ZŠ EDEN

Již po sedmnácté jsme si letos z rukou radního hlavního města Prahy převzali Pohár primátora pro celkového vítěze sportovních soutěží v Praze. Pražské školy po celý školní

rok dostávají body za svou účast a umístění v krajských kolech různých sportovních soutěží. Máme radost, že naši žáci stále prokazují obrovskou všestrannost a do všech klání se vrhají s vervou. Díky nim jsme ani letos nenašli přemožitele a stali jsme se nejúspěšnější základní školou ve sportu v Praze. Děkujeme všem, kteří na pražských sportovištích nechali kus sebe a šli si vždy za svým.

— Michael Jelínek,  
koordinátor sportovních soutěží

## PŘÍBĚHY NAŠICH SOUSEDŮ – OPRAVA



V červnovém čísle měsíčníku Praha 10 jsme v článku „Ve škole se nikdo nudit nemusí“ na str. 18 chybně uvedli držitele 3. místa v projektu Příběhy našich sousedů. Bronzový tým pod vedením pana učitele Jana Turinského vzorně reprezentoval Základní školu Jakutská. Za uvedení jména jiné školy se autor textu i redakce omlouvají.

## SPOLEČNĚ PROTI BARIÉRÁM

MČ Praha 10 v rámci komunitního plánování sociálních a návazných služeb podporuje odstraňování bariér na území Prahy 10, které komplikují občanům každodenní život.

Odbor životního prostředí, dopravy a rozvoje ÚMČ Praha 10 průběžně přijímá podněty občanů Prahy 10 a řeší faktické možnosti úprav, případně podněty předává kompetentním orgánům.



INSTALACE ZÁBRADLÍ NA SKALCE

V možnostech ani kompetencích městské části není řešit všechny bariéry na svém území. Nelze řešit přístupy na zastávky tramvají či na zvýšené tramvajové těleso, ani vstupy do bytových, administrativních, správních, školských aj. objektů, vestibulů metra, autobusových terminálů nebo na nástupiště a nádraží. Přesto nás můžete informovat i o těchto bariérových místech, vaše podněty předáme organizacím, které jsou oprávněny příslušný typ bariéry řešit.

Cenné jsou všechny informace týkající se bariér na území městské části Praha 10, které nám poskytnete. Vždy se pokusíme konkrétní podnět vyřešit nebo alespoň předat váš poznatek kompetentním orgánům.

### O čem a jak bych měl/a informovat?

- Víte o bariérách na území městské části?
- Nemůžete někde vyjet přes obrubu na chodník?
- Máte problém s kočárkem na semaforu?
- Je někde bariérový přechod?
- Ohrožuje vás špatná viditelnost na přechodu?

### Na co bych neměl/a zapomenout?

- Přesně popsat místo, které je bariérové.
- Pokud chci být informován o dalším postupu, uvést na sebe kontakt.

Své podněty předávejte, prosím, paní Bc. Lindě Zákorové, vedoucí oddělení sociální práce odboru sociálního Úřadu MČ Praha 10, tel.: 267 093 226, e-mail linda.zakorova@praha10.cz.

## UPOZORNĚNÍ PRO UŽIVATELE SLUŽBY TÍSŇOVÉ PÉČE

Už jen do 4. září 2019 si mohou občané Prahy 10 požádat o finanční dar poskytovaný těm, kteří si v letošním roce pořídili zařízení tíšňové péče nebo si letos hradí provoz sociální služby tíšňová péče.

Bližší informace k projektu finančních darů vám sdělí na odboru sociálním Úřadu městské části Praha 10, Vršovická 68:

Bc. Kateřina Nováková: budova A, kancelář č. 109b, tel.: 267 093 283, e-mail: katerina.novakova@praha10.cz

Mgr. Petra Jonášová: budova A, kancelář č. 108a, tel.: 267 093 581, e-mail: petra.jonasova@praha10.cz

## VYBÍRÁME Z DOTAZŮ KLIENTŮ ODBORU SOCIÁLNÍHO ÚŘADU MČ PRAHA 10

**V měsíci červnu se MČ Praha 10 zapojila do akce Týden pěstounství, jehož smyslem je mimo jiné i zvýšení informovanosti o pěstounské péči. Proto jsme do tohoto čísla našeho časopisu vybrali dotaz, který se týká právě pěstounské péče.**

### UVAŽUJEME S MANŽELKOU O PĚSTOUNSTVÍ NA PŘECHODNOU DOBU, MŮŽETE MI K TOMU SDĚLIT NĚCO BLIŽŠÍHO?

Pěstounská péče na přechodnou dobu má pomoci ohroženým dětem, které se ocitnou bez odpovídající péče vlastních rodičů a které je třeba zabezpečit po nezbytně nutnou dobu (maximálně 1 rok), než se pro ně najde dlouhodobější řešení – ať už návrat do původní rodiny, dlouhodobější pěstounská péče



či adopce. Vychází se z toho, že pro děti je vhodnější péče náhradní rodiny – tedy pěstouna na přechodnou dobu – než institucionální péče. O svěření dítěte do pěstounské péče na přechodnou dobu rozhoduje soud.

Pěstoun na přechodnou dobu je pěstoun profesionál, státem dotovaný a podporovaný. Seznam pěstounů na přechodnou dobu vede krajský úřad – v Praze Magistrát hlavního města Prahy. Zájemce, který chce být zařazen do tohoto seznamu, požádá úřad v místě svého trvalého pobytu, konkrétně orgán sociálně-právní ochrany dětí. V podmínkách Prahy 10 je to Úřad MČ Praha 10, odbor sociální – oddělení sociálně-právní ochrany dětí a práce s rodinou. U žadatelů se zkoumá občanství, u cizinců trvalý pobyt na území ČR minimálně jeden rok, bezúhonnost, vyžaduje se opis rejstříku trestů, zpráva o zdravotním stavu, zkoumají se osobní, sociální a ekonomické poměry. Každý žadatel podstoupí odbornou přípravu a odborné a psychologické posouzení. Odborná příprava pěstouna směřuje k tomu, aby byl schopen přijmout dítě do péče a zajistit péči o ně do doby, než tým odborníků pomůže původní rodině zajistit bezpečné prostředí pro návrat dítěte domů nebo než tento tým zajistí alternativní trvalé řešení situace dítěte (například péči příbuzných, osvojení či dlouhodobou pěstounskou péči).

Další informace k pěstounské péči na přechodnou dobu či k dalším formám náhradní rodinné péče vám poskytnou sociální pracovnice Úřadu MČ Praha 10, odbor sociální, oddělení sociálně-právní ochrany dětí a práce s rodinou, Vršovická 68, Praha 10.

### KONTAKTY

Bc. Tereza Štarhová, DiS., tel.: 267 093 516, e-mail: tereza.starhova@praha10.cz

Bc. Radka Veselá, DiS., tel.: 267 093 657, e-mail: radka.vesela@praha10.cz

Karolína Zelená, DiS., tel.: 267 093 238, e-mail: karolina.zelena@praha10.cz

# JEDNALY PRACOVNÍ SKUPINY

V červnu se uskutečnilo společné jednání pracovních skupin, které působí v rámci komunitního plánování sociálních a návazných služeb. Smyslem jejich činnosti je spolupráce s vedením městské části na tvorbě strategických materiálů v sociální oblasti tak, aby se udržela fungující síť sociálních služeb pro občany Prahy 10. Na jednání pracovních skupin se na radnici sešlo na pět desítek účastníků komunitního plánování z řad občanů a poskytovatelů sociálních a návazných služeb. Vedle prezentace nových projektů a shrnutí dosavadní činnosti jednotlivých pracovních skupin využili zástupci městské části tohoto setkání k poděkování občanům a organizacím, kteří v rámci pracovních skupin působí.

Komunitní plánování sociálních a návazných služeb realizuje Praha 10 již patnáctým rokem kvůli zlepšování dostupnosti a kvality potřebných služeb. Proces je otevřený všem občanům Prahy 10, kteří se zajímají o sociální problematiku a všem zájemcům z řad poskytovatelů služeb.



Všechny strategické dokumenty pro sociální oblast najdete na sociálním a zdravotním portálu MČ Praha 10: [www.desitkapomaha.cz](http://www.desitkapomaha.cz), a to v sekci komunitní plánování > strategické dokumenty; případně jsou tyto dokumenty k dispozici na odboru sociálním Úřadu MČ Praha 10, Vršovická 68, 101 38, Praha 10, budova B, 1. patro.

Bližší informace je možné získat na tomto kontaktu: Linda Zákorová, koordinátor komunitního plánování sociálních služeb – odbor sociální Úřadu MČ Praha 10, telefon 267 093 226, e-mail: [kpss@praha10.cz](mailto:kpss@praha10.cz).

# ŘEŠENÍ DOPRAVNÍCH PŘESTUPKŮ

Množí se dotazy, jak strážníci Městské policie Praha 10 řeší dopravní přestupky neoprávněného parkování vozidel. V případě, že se těmito dopravními přestupky zabývají strážníci, kteří vykonávají hlídkovou službu jako autohlídka, zadávají je do aplikace v tabletu. Za stěrače vozidel již žádná oznámení neumísťují. Strážníci, kteří vykonávají dohled formou pěších hlídek, motohlídek či cyklohlídek, tablety zatím vybaveni nejsou. Podezření ze spáchání přestupku zadokumentují a nadále vypisují vyznamnění, která umísťují za stěrač příslušného vozidla. Do budoucna se předpokládá, že všichni strážníci budou vybaveni zařízením, kterým přestupky zadokumentují elektronicky.



— Ing. Michal Ridl,  
ředitel Obvodního ředitelství MP Praha 10



Pomáhat a chránit

## Staňte se policistou. Přidejte se k nám.

### 150 000,- Kč - náborový příspěvek,

31 940,- Kč - základní služební příjem ve směnném režimu, bez dalších příplatků

(po absolvování základní odborné přípravy),

13 let ubytování zdarma pro mimopražské policisty,

6 týdnů dovolené,

možnost dalšího vzdělávání,

bezúročné půjčky, příspěvky na stravu, sport, rekreaci aj.

a řada dalších benefitů.

[www.policie.cz](http://www.policie.cz)

### Náborové centrum

Krajské ředitelství policie hl. m. Prahy

Telefon: 222 211 121

Mobil: 731 195 482 (483)

E-mail: [krpa.nabor@pcr.cz](mailto:krpa.nabor@pcr.cz)



Sokolovská 623/251, Praha 9  
Metro (B) Vysočanská

[www.policie.cz/nabor](http://www.policie.cz/nabor)

# ANTIFETFEST

Pod tímto názvem se koná filmový festival amatérských filmů s tematikou rizikového chování. Soutěží v něm tvůrci z řad žáků a studentů škol, školských zařízení a děti z nízkoprahových klubů pro mládež. Prezentují se zde krátké snímky (do 10 minut) s náměty, jako je např. drogová závislost, šikana, rasismus, homofobie, záškoláctví, gamblerství, poruchy příjmy potravy nebo domácí násilí. Cílem snímku je upozornit na rizikové chování a motivovat k jeho předcházení.



Do loňského roku festival pořádalo hlavní město Praha ve spolupráci s městskými částmi, ale letos se pořádání ujala městská část Praha 12. Nový pořadatel soutěž rozšířil ve spolupráci s Národní sítí Zdravých měst ČR za hranice hlavního města, a Antifetfest se tak stal celorepublikovou akcí. Soutěže se pravidelně účastní také žáci a studenti z Prahy 10. Na letošním 12. ročníku festivalu naši městskou část zastupovali žáci ze Základní školy Gutova. Na konci června proběhlo v prostorách radnice Prahy 10 setkání s poděkováním mladým filmařům a jejich pedagogům za reprezentaci městské části. Michal Kočí, radní pro sociální oblast, předal účastníkům soutěže věcné dary, které jsou odměnou za jejich aktivní přístup k prevenci rizikového chování.

# ÚSPĚCH V ANGLIČTINĚ

Naši žáci z VIII. B se svým příspěvkem zvítězili v soutěži „Gate Comedians of 2019“. Vyhlásil jim časopis Gate, který již několik let odebíráme pro žáky druhého stupně ke zpestření výuky anglického jazyka a rozšíření slovní zásoby.

Žáci vymysleli a následně natočili video v angličtině s názvem „Caviar“, ve kterém vtipnou formou zachytili příběh dvou detektivů na stopě mezinárodně hledaného zločince. Žáci byli odměněni hodnotnými poukazy a informace o jejich úspěchu byla zveřejněna v nejnovějším čísle zmíněného časopisu.

— Eva Čuříková, ředitelka ZŠ Švehlova

# TŘÍDĚNÍ BATERIÍ V DOMÁCNOSTI

MČ Praha 10 ve spolupráci s neziskovou společností Ecobat, která zajišťuje zpětný odběr, sběr a recyklaci přenosných baterií, nabízí k vyzvednutí v informačních kancelářích úřadu praktické krabičky, tzv. ECOCHEESE, které slouží k shromažďování použitých baterií (knoflíkových i tužkových, monočládků a akumulátorů) v domácnostech. Vybité baterie obsahují mnohé škodlivé látky, např. těžké kovy, proto je důležité, aby neskončily v odpadkovém koši, ale na místech určených k oddělenému sběru. Tím napomáháme i jejich recyklaci, díky které se získají kovy pro další využití ve výrobě nových produktů. Jakmile krabičku ECOCHEESE naplníte, stačí vybité baterie odnést na jedno ze sběrných míst, patří mezi ně: prodejny, které v rámci svého sortimentu prodávají přenosné baterie, sběrné dvory nebo také speciální sběrné nádoby červené barvy na elektrozařízení (ty v Praze 10 najdete na 29 místech, viz [www.praha10.cz](http://www.praha10.cz)). Součástí každé takové nádoby je integrovaný box na baterie.



Krabičku ECOCHEESE si lze rovněž objednat i na stránkách [www.ecocheese.cz](http://www.ecocheese.cz). Zdarma ji obdržíte do schránky přibližně do 14 dnů. Vybrat si lze ze tří designových podob.

# DOMÁCÍ STANOVISŤE TŘÍDĚNÉHO SBĚRU

Kromě veřejně přístupných sběrných nádob na tříděný komunální odpad lze na území hlavního města Prahy zřízovat i tzv. domovní stanoviště tříděného sběru. Sběrné nádoby

na papír, plast, případně i jiné dle prostorových možností jsou v takovém případě situovány v prostorách kontejnerového stanoviště bytového domu.

Svoz nádob se provádí bezplatně jako součást systému města hrazeného hlavním městem Prahou. Nutnou podmínkou je zajistit přístavení (zprístupnění) sběrných nádob ke svozu ve dnech dle následné domluvy se svozovou firmou a ve stanovené četnosti. Poskytnutí nádob na tříděné složky je závislé na souhlasu Magistrátu hl. m. Příslušnou administrativní proceduru zajišťuje ÚMČ Praha 10.

Umístěním nádob v prostorách domu se zvyšuje komfort pro nájemníky domu, kteří s tříděným odpadem nemusejí docházet k venkovním nádobám. Nezanedbatelným přínosem je odlehčení objemu venkovních nádob na tříděné složky komunálního odpadu v místě a zlepšení prostředí z hlediska čistoty.

Máte-li zájem o zřízení domovního stanoviště tříděného sběru ve svém bytovém objektu a disponujete prostorem, kde lze nádoby přistavit (nádobu nesmí stát volně na komunikaci), kontaktujte referát čistoty odboru životního prostředí, dopravy a rozvoje ÚMČ Praha 10, kde vám budou poskytnuty bližší informace.

# VÝSTAVA ZA STROMY ROKU



Putovní výstava fotografií Za Stromy roku bude od 26. června k vidění v galerii v pátém patře v budově Úřadu MČ Praha 10. Výstava je součástí každoroční ankety Strom roku, která podporuje lidi v péči o stromy v jejich okolí a představuje veřejnosti zajímavé stromy s jejich příběhy. Celostátní anketu Strom roku pořádá Nadace Partnerství od roku 2002. Od té doby dorazilo celkem 1 378 návrhů stromů a do finále postoupilo 204 stromů. Do zpoplatněného hlasování se zapojilo více než 707 000 lidí a výtěžek putující na výsadbu a ochranu stromů přesáhl 2,7 milionu korun. Výstava prezentovaná v galerii představí finalisty ankety z let 2016 a 2017.

# PRÁZDNINOVÉ SVOZY ODPADŮ

## VELKOOBJEMOVÉ KONTEJNERY

Rozpis všech termínů a míst sběru je k dispozici na stránkách [www.praha10.cz](http://www.praha10.cz) v informační složce „Životní prostředí“.

Kontejner je přistaven pouze ve vymezeném čase, který je uveden vedle data. Do kontejnerů lze odkládat pouze ty odpady, pro které je služba určena, jako domovní odpad objemného charakteru – nábytek, podlahové krytiny, kovové odpady, zdravotní keramika, zrcadla, lyže apod. Do kontejnerů nepatří nebezpečné odpady (včetně ledniček, monitorů, televizorů, autobaterií apod.), pneumatiky, bioodpady a stavební odpad. Kontejnery je zakázáno používat k odkládání odpadů z podnikatelské činnosti.

K bezplatnému předání objemného odpadu (i nebezpečného) lze využít sběrné dvory hlavního města Prahy, např. Teplárenská, Zakrytá, Perucká nebo v ulici Malešická č. 74. Ve sběrných dvorech je otevřeno pondělí–pátek 8.30–18.00 a v sobotu 8.30–15.00 hod.

## MOBILNÍ SVOZ NEBEZPEČNÝCH ODPADŮ

Při mobilním sběru, jehož termíny a místa najdete také na webových stránkách Prahy 10 (nebo v brožuře, kterou si lze vyzvednout v informačních kancelářích MČ Praha 10 v budově úřadu a v ul. Plaňanská), lze zdarma odevzdat následující druhy odpadů: baterie, akumulátory, nespotřebované a staré léky, teploměry, barvy, lepidla, pryskyřice (včetně nádob od takových přípravků), nádoby od sprejů, mazací oleje a tuky (kromě jedlého), zářivky a jiné odpady s obsahem rtuti, domácí a zahradnické chemikálie, detergenty (odmašťovací přípravky), pesticidy (přípravky na hubení plevele, hmyzu apod.), kyseliny, hydroxidy, ředidla, fotochemikálie. Odpady je nutné předat výhradně osádce svozového vozidla. Dále je možné předávat použité rostlinné oleje, a to vždy v uzavřených PET lahvích.

Při svozu nebezpečných odpadů nejsou odebírány lednice nebo televizory a jiná elektrozařízení, která je možné bezplatně odevzdat (stejně jako výše uvedené odpady) ve sběrném dvoře.

# ŠLÁPNI NA TO, PŘÍRODA TI PODĚKUJE



Vadí vám přeplněné popelnice na tříděný odpad? Pojďte to změnit – šlápněte na to a poděkují vám sousedé i příroda!

Už se vám také stalo, že jste šli vyhodit pečlivě vytríděný papír či plasty do příslušných kontejnerů, které doslova přetékały přes okraj? Možná vás napadlo, že by se měl tříděný odpad vyvážet častěji, ale ve skutečnosti je řešení daleko snadnější, levnější a ekologičtější. Stačí dodržovat pár základních pravidel a popelnice budou poloprázdné.

Přestože v Praze 10 svozová společnost AVE vyváží kontejnery na tříděný odpad několikrát týdně, jsou většinou tak přeplněné, že se odpadky válí i na zemi okolo. Hlavním důvodem je vyhazování nesešlápnutého odpadu. Modré popelnice na papír totiž bývají nejčastěji zavalené nerozloženými krabicemi a žluté popelnice na plast zase nesmáčkнутými lahvemi. Ty pak zbytečně zabírají místo a kontejnery jsou rychle plné, což vede k nutnosti častějšího vyvážení, a tím ke zbytečnému zdražení svozu odpadů a zvětšování uhlíkové stopy. Zároveň se zvyšuje riziko vytváření černých skládek. Abychom tomuto zamezili, je nutné třídit správně. Jak?

Snažte se co nejvíce zmenšit objem vyhazovaného odpadu. Základem by mělo být sešlápnutí. Vždy sešlápněte všechny PET lahve, kelímky a další plastové nádoby. Sešlápněte či rozložte také kartonové krabice i menší papírové krabičky, například od čajů či sušenek. Co jde, můžete i natrhat na menší kusy. Tak se odpad v popelnicích lépe rozmístí a vejde se ho tam daleko více.

A rozdíl je to skutečně markantní – z kontejneru, který už ani není možné zavřít, je rázem napůl prázdná nádoba, do které se vejde ještě dvakrát tolik odpadu.

Děkujeme, sešlápněte!

— Pavla Ivácková, AVE

## Průměstské tábory v Malešicích

Nemáte ještě pro děti program na léto?  
Hledáte pro ně zajímavý **průměstský tábor**?

### Pravěké dovádění – muzikální tábor

pro děti 5–10 let

- ✓ hudební dílny – tradiční i netradiční nástroje
- ✓ tanec, dobrodružné hry uvnitř i venku
- ✓ výlet a program v Muzeu hudby

22.-26. 7., 8–17 hodin.  
Cena: 2 500 Kč/týden (včetně obědů, vstupů atd.)

### Do pohádky se zvířátky

pro děti 3–6 let

- ✓ dobrodružné hry, tvoření atd.
- ✓ seznámení s rytmem a hudebními nástroji
- ✓ tanec hravou formou, dramatické prvky

5.-9. 8., 8–16 hodin.  
Cena: 2 300 Kč/týden (včetně obědů, materiálů atd.)

Více informací na [www.jablickov.cz](http://www.jablickov.cz)

Registrace na [jablickov.webbooker.eu](http://jablickov.webbooker.eu) – Kurzy / Letní prázdniny.

Rodinné a komunitní centrum JABLÍČKOV, Počernická 524/64 (1. patro, naproti jídelně), [mail@jablickov.cz](mailto:mail@jablickov.cz), 728 328 452, [facebook.com/jablickov.neziskovaorganizace](https://www.facebook.com/jablickov.neziskovaorganizace).

Tábory finančně podporuje Městská část Praha 10 a Magistrát hl. m. Prahy.



# JOSEF JÍLEK (1879–1951)

Sochařský mistr, autor plastiky na pomníku legionářům u Staré strašnické školy, se narodil před 140 lety. Do roku 1907 studoval na pražské Uměleckoprůmyslové škole, ... **(dokončení v tajence)**. Před velkou válkou působil v ateliérech sochařů Josefa V. Peškárka a Karla Nováka a pracoval na zakázkách pro různé veřejné stavby (např. Obecní dům). V čase vypuknutí světového konfliktu se podílel na sochařské výzdobě divadla v Charkově. Jako dobrovolník proto vstoupil do České družiny a bojoval s ní až

do konce války. V roce 1919 se vrátil zpět do vlasti a věnoval se portrétní a figurální tvorbě, často s legionářskou tematikou – vytvořil třeba pamětní desky na rodných domech Josefa Vuchterleho a Karla Vašátka nebo střední štít republiky na zborovské mohyle, spolupracoval na dekoraci Národního památníku na Vítkově. Je rovněž autorem pomníku spisovatele a politika Viktora Dyka v Mělníku.

Správné znění tajenky zašlete do 31. 7. 2019 na adresu Praha 10, měsíčník městské části, Vršovická 68/1429, 101 38 Praha 10, nebo e-mailem na redakce@praha10.cz. Nezapomeňte uvést svou adresu či jiný kontakt. Tři vylosovaní výherci od nás obdrží knihu o legionářích v Rusku.

Tajenka z minulého čísla zní „Krvavý román a Malíř na frontě“. Knihu Josefa Váchala „Deníky“ od nás za správnou odpověď dostanou: Eva Nesětová, Malešice; František Buráň, Malešice a Jaroslava Kriegová, Záběhlice.

ZDROJ: [HTTP://ABART-FULL.ARTARCHIV.CZ](http://abart-full.artarchiv.cz)

POMŮCKA: ADŽU, COOK, ETEH, KOA, MARE, MERK	TVRDÁ DROGA	PRUŽNÁ TRUBICE		MPZ UZBEKISTÁNU	MELODICKÁ OZDOBA	POUŤOVÉ ATRAKCE	RUSKÉ SÍDLO	DIVADLO (ZAST.)		DOMÁCKY KLEOPATRA	ŘEKA VE ŠVÝCARSKU	ŘÍMSKY 4	RODOVÉ ZNAMENÍ (ZAST.)	MEZ. ORGANIZACE PRO CIVILNÍ LETECTVÍ
INIC. HERCE HEŘMÁNKA			ZHOTOVIT TKANÍM						DRUH LITERÁRNÍHO DÍLA					
OBCHODNÍ AKADEMIE (ZKR.)			VZNIKY NÁZEV HLÁSKY L						ÚČASTNÍK LOVU ČÁST SVÍČKY					
1. DÍL TAJENKY												HEYERDAHLŮV ČLUN SEZDATI		
ANGL. BOLET				HUDEBNÍ NÁSTROJ LETNÍ OLYMPIJSKÉ HRY (ZKR.)							ORGÁN ZRAKU AMERICKÝ POLÁRNÍK			
OZNAČENÍ DRUHU VLAKU			POHYB VZDUCHEM 2. DÍL TAJENKY				INIC. MODERÁTORA ONDRÁČKA CIT. PODIVU			HUDEBNÍ NOSIČ CHEM. ZN. ERBIA			SPZ OLOMOUCE	RODINNÝ DŮM (ZKR.)
NEKLID								MUŽSKÉ JMÉNO (23.10.) ŠPANĚLSKÝ FOTBALISTA						
	NEDOKONALE SPÁLENÉ DŘEVO	KREVNÍ FAKTOR POTÉ			NÁŠ REŽISÉR CHATOVACÍ ZKRATKA				JMÉNO ROMANOPISCE DAHLA POBIDKA TAHOUNŮ					
MODEL FIATU				ZÁPOR EGYPTSKÝ BŮH MĚSÍCE			SUMERSKÝ VELEKNÉZ RIVAL			KREVNÍ TLAK (ZKR.) VŠE			JÁMA K JÍMÁNÍ PRAMENE	ABSTRAKCE
ŠTĚKAT						SMÍCH (BÁSNICKY) SPOLKY					POSKYTOVATEL INTERNETU NEWTONOVO JMÉNO			
NIGERIJSKÉ SÍDLO					BÝV. ČESKÁ FOLKOVÁ SKUPINA SLEPIČÍ SLABIKA				ČJNSKÁ VÁHOVÁ JEDNOTKA CHEM. ZN. MĚDI			UKAZOVACÍ ZÁJMENO EVROPAN		
SEVERSKÝ PAROHÁČ				STŘEVNÍ VÝBĚŽEK TÓN B				ALKALICKÝ KOV ZASYČENÍ						
	ŘÍMSKY 1005	SLŮVKO OHRAZENÍ TŘEBAŽE					3. DÍL TAJENKY ESTONSKÁ OBEC							
LATINSKY MOŘE					NEOBUT				PŘEDLOŽKA				OZNAČENÍ NORMOSTRANY	
DO PŘEDEM URČENÉ LHŮTY					ANGL. ANO				OBCHODNÍ CENTRUM (ZKR.)				INIC. ZPĚVAČKY LANGEROVÉ	

Městská část Praha 10 MĚSTSKÁ ČÁST PRAHA 10 VÁS ZVE NA **KNK**

# LETNÍ KINO PRAHA 10

11. 7. | 21.50 SKALKA 25. 7. | 21.40 HŘIŠTĚ ZŠ BRIGÁDNÍKŮ 8. 8. | 21.00 MALEŠICKÝ PARK

**ŽENY V BĚHU** **PO CEM MUŽI TOUŽÍ** **TOMAN**

22. 8. | 20.30 SKALKA 5. 9. | 20.00 MALEŠICKÝ PARK

**Asterix** **TERORISTKA**

„PIKNIKOVÉ SEZENÍ“ – DEKY S SEBOU PŘIJĎTE DŘÍV A DEJTE SI NĚCO DOBRÉHO V KINOKAVÁRNĚ VSTUPNÉ 50 Kč

LETNÍ KINO PRAHA 10 [www.praha10.cz](http://www.praha10.cz) [facebook.com/praha10](https://facebook.com/praha10)

Městská část Praha 10 MĚSTSKÁ ČÁST PRAHA 10 VÁS ZVE NA **Aktivní Desítka**

# SPORTOVNÍ VELETRH A BĚŽECKÝ ZÁVOD PRO MALÉ I VELKÉ

# DESÍTKA NA DESÍTCE

sobota **31. 8. 2019** | 11.00–18.30 **Malešický park**

Představení sportovních organizací  
Ukázky sportu a volnočasových aktivit  
Nábory dětí i dospělých

Tradiční běžecké závody ve všech věkových kategoriích  
Závěrečný koncert od 17.30

[www.praha10.cz](http://www.praha10.cz) [www.aktivnidesitka.cz](http://www.aktivnidesitka.cz)

# LETNÍ KINO v Dolíčku

Vršovická 31 Praha 10

20. srpna 20:30 **Jedna ruka netleská** Uterý 20.8. od 20:30

22. srpna 20:30 **Světáci** Čtvrtek 22.8. od 20:30

25. srpna 20:30 **Prezident Blaník** Neděle 25.8. od 20:30

27. srpna 20:30 **MARADONA** Uterý 27/08 od 20:30

29. srpna 20:30 **Příběhy obyčejného šílenství** Čtvrtek 29.8. od 20:30

Klub za podpory MČ Praha 10 připravil nový projekt využití Městského stadionu v Dolíčku. Prvních pět projekcí proběhlo v červnu a nyní se můžete těšit na další. Z části hlavní tribuny bude hleděte, před kterým bude umístěno projekční plátno.

Rokladna bude otevřena od 19:30 u hlavního vchodu a vstupné činí 50,- Kč. K občerstvení budete moci využít stánek na náměstíčku.

<https://letnikino.bohemians.cz>

**multimedia team**

# RUGBY

NEJLEPŠIA NEJDAMATIČTĚJŠÍ SPORT PRO ODVÁŽNÉ KLUKY, SKVĚLÉ SPORTOVNÍ ZÁŽITKY, FÉROVÉ PROSTŘEDÍ, PARTA, KLUBOVÝ ŽIVOT! PŘIJĎ TO ZKUSIT!

Nabíráme všechny kategorie od 6 let

VEZMI KAMARÁDY A PŘIJĎ TO ZKUSIT DO RUGBY CLUB SLAVIA PRAHA. JSME MNOHONÁSOBNÝ ŠAMPION, OD R. 1927 NEJSTARŠÍ RUGBYOVÝ KLUB V ČECHÁCH

KDE: areál SK Slavia Praha  
Vladivostocká 1460/2, Praha 10 - Vršovice  
Rugby hřiště najdeš za fotbalovým stadionem EDEN ARÉNA.

KUDY: TRAM 6, 7, 22, 24 | BUS 135, 136, 213  
Zastávka: Slavia

+420 605129195 / [www.slaviarugby.cz](http://www.slaviarugby.cz) / E: [slavia1927@gmail.com](mailto:slavia1927@gmail.com)

foto: Jana Švecová