



Městská  
část  
Praha 10



### BUDOUCÍ PODOBU TROJMEZÍ ŘEŠÍ KRAJINÁŘSKÁ STUDIE

Institut plánování a rozvoje zveřejnil studii, která nastíní možný vývoj v oblasti Trojmezí. Také občané Prahy 10 se v říjnu zapojili do připomínkování předloženého návrhu.



### ROZSVĚCENÍ VÁNOČNÍCH STROMŮ NA DESÍTCE

Bliží se Vánoce a s nimi i pokračování zdejší milé tradice. Většina ozdobených stromů včetně toho hlavního na Čecháči se rozsvítí první adventní neděli 27. listopadu.

# PRAHA 10

OFICIÁLNÍ MĚSÍČNÍK MĚSTSKÉ ČÁSTI | LISTOPAD 2022 | ZDARMA | [WWW.PRAHA10.CZ](http://WWW.PRAHA10.CZ)

**V MÉ TVORBĚ**

**PŘIBÝVÁ LASKAVOSTI**

**ROZHOVOR**

**S DANIELOU POLUBĚDOVOVOU**

**NA STR. 8-10**



## NOVÝM SENÁTOREM JAN PIRK



Ve volbách do Senátu, které skončily 1. října, zvítězil v našem obvodě lékař Jan Pirk (SPOLU). Ve druhém kole získal 60,44 % hlasů a porazil dosavadní senátorku Renatu Chmelovou (STAN+LES+Z), kterou v horní komoře parlamentu nahradí.



JAN PIRK A RENATA CHMELOVÁ

V obvodu č. 22 – Praha 10, který zahrnuje naši městskou část s výjimkou Vinohrad a městské části Praha-Dubeč a Praha-Štěrboholy, usilovalo letos o senátorský post šest kandidátů. Již v prvním kole, kdy si svého kandidáta přišlo vybrat 42 % oprávněných voličů, dostal Jan Pirk nejvíce hlasů – 44,77 %. Ve druhém kole poklesla volební účast na 20 %.

„Slibuji, že budu v Senátu bojovat o zdraví nás všech cestami, které jsem vám ve svém volebním programu představil,“ uvedl po sečtení výsledků nový senátor za Prahu 10.

## ŠKOLNÍ FÓRUM NA DESÍTCE

Od března letošního roku působí v naší městské části Školní fórum, které vzniklo na základě aktivit a síťování mezi školními parlamenty v Praze 10 a Pražským parlamentem dětí a mládeže. Sdružuje kolem dvacítky žáků ze základních a středních škol na Desítkce.



Jedná se o neformální skupinu mladých lidí, kteří mají zájem o spolupráci s vedením městské části a chtějí se zapojit do zkvalitňování zdejšího prostředí pro potřeby mladých. Scházejí se každý měsíc, většinou vždy v první úterý, a setkání se konají pokaždé v jiné škole. Během své dosavadní činnosti si členové fóra vybrali čtyři témata, o která mají zájem, a postupně je probírají. Nejprve se seznámili se složitou problematikou bezdomovectví, poté rozebírali úroveň školních jídel, kvalitu jídla a zpracování odpadu, který zde vzniká. Zaměřili se také na nakládání s bioodpadem, fungování vermikompostéru a jeho využití ve školách. Aktuálním tématem jsou sportovní akce pro veřejnost, fórum dokonce plánuje uspořádat nějakou svou vlastní. Žáci a studenti už také navštívili jednání Zastupitelstva Prahy 10, podívali se do Senátu a účastnili se různých výjezdů po naší vlasti i do zahraničí. O jejich činnosti se dozvíte i v úvodníku na protější stránce. Budete-li mít zájem se také zapojit, kontaktujte mě prostřednictvím e-mailové adresy [strategie@praha10.cz](mailto:strategie@praha10.cz). Více informací najdete na stránkách <https://strategieprodesitku.cz/desitka-ocima-mladych/>.



— Šimona Huitric, koordinátorka

PLACENÁ INZERCE - PID/11/22/OKP/1598

## Flexibilní kanceláře MO-CHA Vista otevřou další prostory

Společnost Cimex rozšiřuje svůj úspěšný koncept sdílených kanceláří MO-CHA Vista o další patra. První flexibilní kanceláře otevřela v budově na Pankráci v lednu letošního roku a v současnosti nabídne nové servisované prostory pro jednotlivce, týmy nebo celé firmy na celkové ploše 3 200 m<sup>2</sup>.

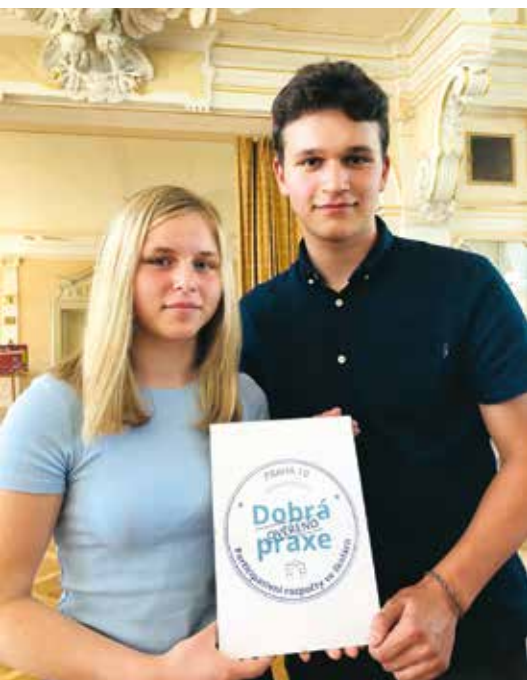
Flexibilní koncept je založen na individuálním přístupu. Firmy si zde mohou zřídit své sídlo, pronajmout jednu místnost nebo celé patro. Kanceláře jsou také ideální pro freelancery a rychle rostoucí firmy, kterým stačí jedno pracovní místo, ale zároveň potřebují využívat zázemí a služby jako recepci, zasedací místnost s kvalitním technickým vybavením, poštovní služby, kopírku a tiskárnu. K dispozici jsou i relaxační zóny, sprchy a kuchyňka, v budově lze využít parkovací místa a kolárnu, samozřejmě je vysokorychlostní internet.

„Koncept sdílených kanceláří je stále žádanější, naše flexibilita znamená nejenom variabilitu prostorovou, ale také časovou. Digitalizace, rostoucí množství freelancerů, proměnlivá pracovní doba, sdílená pracovní místa v kombinaci s home office, ale i obava ze závazků dlouhodobých nájemních smluv atd., to vše významně zasáhlo s kartami na trhu pronájmu administrativních budov. Největší zájem je o plně vybavené prostory se zajištěnými službami,“ uvádí **Alexandra Němcová, ředitelka Asset managementu společnosti Cimex.**



MO-CHA Vista poskytuje v ulici Na Pankráci 30 servisované, plně vybavené kanceláře v současné době na třech podlažích a postupně bude rozšiřovat nabídku na celou budovu.

Skupina Cimex je privátní investiční skupina zaměřující se na kancelářské, hotelové a rezidenční projekty, vlastní a provozuje 13 multifunkčních komplexů v Praze a Karlových Varech o celkové ploše téměř 80 000 m<sup>2</sup>. Všechny budovy disponují vysokým standardem služeb a nacházejí se v žádaných lokalitách.



## ZDRAVÍM, SPOLUOBČANÉ,

jmenuji se Lukáš Dubenský a jsem studentem Gymnázia Omská. Zde se, stejně jako na základní škole, zapojuji do dění kolem sebe a snažím se aktivně zlepšit prostředí, ve kterém žiji.

Našemu žákovskému parlamentu se podařilo uspořádat knižní akci pro mladší ročníky, zavést schránku důvěry a začalo se jednat o třídění odpadu a zlepšení vybavení pro žáky. Tohle vše díky několika aktivním studentům a vstřícným učitelům, kteří začali naslouchat jejich návrhům. Zjistili, že my, studenti, dokážeme mít také dobré nápady a často vidíme problémy jinak než oni. Díky takovému přístupu se postupně zlepšuje prostředí a atmosféra ve škole.

Také se snažím aktivně působit v městské části Praha 10, což mi umožňuje účast ve Školním fóru, které vedou Šimona Huitric a Iva Hájková

z radnice. Díky nim se já a mnoho dalších aktivních členů žákovských parlamentů z různých škol může zapojovat do dění kolem nás a získávat cenné zkušenosti. Mohli jsme se například podívat na zasedání rady městské části, vystoupit na zastupitelstvu, setkat se s lidmi, jako je pan Jaroslav Vrtiška, ředitel školních jídelen Praha 10, Filip Vránek, který organizuje akce pro veřejnost, či Adam Šlégl z organizace Ekodom, který nám rozšířil obzory v oblasti ekologie. Také jsme měli tu čest během letní školy Zdravých měst v Chrudimi prezentovat úžasný projekt Moje stopa ve škole, který umožňuje žákům v Praze 10 získat finanční prostředky na drobná vylepšení škol.

Snažíme se tak do projektů Prahy 10 vnést svůj studentský pohled a získat co nejvíce informací o dění kolem nás. Školní fórum podporuje taktéž Dům UM. I ten pro nás zařizuje akce, které vylepšují naše dovednosti. Například jsme měli táborové soustředění ve Třech Studních, které bylo věnováno zlepšení našich řečnických schopností, vytváření argumentů a ověřování informací. Těž jsme byli na výjezdu do hlavního města Německa, kde jsme si prohlédli památky, dozvěděli se něco o historii města, ale především jsme navštívili několik škol. Zjistili jsme leccos zajímavého o jejich fungování a získali řadu inspirativních podnětů, co všechno by se dalo zlepšit v našich školách.

Díky těmto aktivitám dostávají studenti v Praze 10 skvělou příležitost rozšiřovat si obzory a přemýšlet o problémech zdejších škol a jejich žáků. Navíc mají možnost veřejně představit svůj pohled na věc. Myslím, že právě umění naslouchat mladší generaci je nesmírně důležité. Protože i my, žáci a studenti, dokážeme mít dobré nápady a někdy můžeme přinášet třeba i nečekaná řešení nejrůznějších záležitostí. Jsem opravdu rád, že Desítka náš hlas vnímá, a věřím, že v tom bude pokračovat i nadále.

— Lukáš Dubenský

## Praha 10 / oficiální měsíčník městské části

Periodický tisk územního samosprávného celku



Městská  
část  
Praha 10

LISTOPAD  
2022

**Vydavatel** Městská část Praha 10, Vršovická 1429/68, 101 38 Praha 10, IČ: 00063941

**Registrace** MK ČR E 11142

**Redakce** Marcel Pencák, tel.: 267 093 326, e-mail: redakce@praha10.cz

**Redakční rada** předsednictvo: Jiří Komrská, Pavel Mareš, Lukáš Tyl, členové: David Kašpar, Michal Kočí, Denisa Řezníčková

**Náklad** 75 000 výtisků / **Tisk** Svoboda Press s.r.o.

**Distribuce** Česká pošta, s.p. (kontakt při problémech s doručením měsíčníku do vaší poštovní schránky: Jitka Parbusová, e-mail: jitka.parbusova@praha10.cz)

**Inzerce** Eliška Čepová, e-mail: inzerce@praha10.cz,

**ceník a objednávka** na [www.praha10.cz/mesicnikpraha10](http://www.praha10.cz/mesicnikpraha10)

**Vyšlo** v Praze 1. listopadu 2022 / **Uzávěrka příštího čísla** 14. listopadu 2022 / **Vychází** 11x ročně

Texty neoznačené jménem autora jsou redakčním dílem. Veškeré náměty, připomínky či nabídky na spolupráci posílejte na výše uvedenou adresu redakce měsíčníku Praha 10.

- 2 **NOVÝ SENÁTOR**
- 4 **NETRADIČNÍ KANTÝNA V MALEŠICÍCH**



FOTO: MARTINA KADERKOVÁ

- 5 **PARK NA SKALCE**



FOTO: ADAM NOVAK

- 7 **DĚNÍ NA DESÍTKE / AKCE MĚSTSKÉ ČÁSTI**
- 8 **ROZHOVOR – DANIELA POLUBĚDOVÁ**
- 11 **KULTURNÍ SERVIS**
- 15 **EDITA RANDOVÁ ZAZPÍVÁ U NÁS**
- 16 **FOTOGRAFICKÁ KOLÁŽ**
- 17 **KDYŽ ULICE PROMLUVÍ**
- 18 **DÁVEJTE SVOBODU OSOBNÍ ASISTENCI!**
- 19 **LESKEM A BÍDOU VRŠOVIC**
- 20 **JAK ZAPOJIT DĚTI SE SPECIÁLNÍMI POTŘEBAMI**



- 21 **JAK SE PODNÍKÁ NA DESÍTKE**



- 22 **SVOZ ODPADŮ**
- 23 **DESÍTKOVÁ KŘÍŽOVKA**

## MOJE STOPA SE VRACÍ DO ŠKOL



**MOJE STOPA**  
ZANECH STOPU NA MAPĚ PRAHY 10

Po vydařeném pilotním ročníku projektu „Moje stopa ve škole“ přichází pokračování. V celkem deseti základních školách, které zřizuje naše městská část, byla podruhé odstartována školní verze participativního rozpočtu. Iniciativa spočívá v tom, že sami žáci přicházejí s návrhy na zvelebení své školy nebo na zajímavé aktivity. O jejich nápadech se následně hlasuje v celoškolských hlasováních. Ty nejúspěšnější získají finanční prostředky na realizaci – radnice vyčlenila pro každou základní školu 35 tisíc korun.

V loňském roce se do projektu zapojilo sedm základních škol, letos k těmto průkopníkům přibýly ještě školy v ulici Hostýnská, V Rybníčkách a U Roháčových kasáren. „Všechno nyní poběží v rychlém sledu – v říjnu žáci vymysleli, co užitečného by škola potřebovala, a listopad je určený na kampaň mezi spolužáky a celoškolské elektronické hlasování o jednotlivých návrzích, do něhož se naprvé zapojilo neuvěřitelných 2 540 školáků. Na jaře 2023 se budou vybrané projekty realizovat,“ popisuje místostarosta Martin Sekal, který je na desítkové radnici odpovědný za oblast školství. Do projektu se přihlásily základní školy Břečťanová, Jakutská, Karla Čapka, Eden, Švehlova, Nad Vodovodem, U Vršovického nádraží, Hostýnská, U Roháčových kasáren a V Rybníčkách.

O tom, že kreativita dětí je opravdu velká, svědčí rozmanitost loňských vítězných projektů. Byly mezi nimi nákup řasokoule do každé třídy, stroj na cukrovou vatu, revitalizace školního hřiště či pořádání florbalových turnajů, pořízení digitální časomíry a koupění hokejek. Moje stopa ve škole žáky zábavnou formou učí mnoho věcí najednou. V první řadě si všimnout svého školního prostředí a přemýšlet, jak by bylo možné ho vylepšit. Následně si žáci musí poradit s nástrahami rozpočtu. Musí svou myšlenku systematicky a trpělivě rozvíjet. Učí se vzájemně spolupracovat a v neposlední řadě pro svou ideu potřebují nadchnout i ostatní.

## NETRADIČNÍ KANTÝNA V MALEŠICÍCH

V říjnu zahájila provoz kantýna Mezi řádky, jídelna a kavárna s dětskou zónou, kterou provozuje obecně prospěšná společnost Startujeme. Jedná se o sociální podnik, který zaměstnává lidi s hendikepem. Kantýna je návštěvníkům k dispozici v Bytovém domě Malešice, který spravuje městská část Praha 10. Ta na pronájem prostor bývalé jídelny vypsal výběrové řízení.

„Naším cílem bylo najít podnikatele s přesahem, tedy nájemníka, který bude poskytovat kvalitní služby a zároveň vykonávat prospěšnou činnost pro občany. Těší mě, že se nám přihlásila dobrou praxí prověřená společnost, jejíž koncept přesně splnil naše očekávání,“ uvedl místostarosta Petr Beneš, který má v gesci bytové a nebytové prostory.



FOTO: MARTINA KADERKOVÁ

Podnik, který zaměstnává osoby s hendikepem pro uplatnění na běžném trhu práce, má otevřeno ve všední dny od 10.00 do 18.00 hodin. Nabízí několik teplých jídel i výrobky ze své pekárny a cukrářské výroby. „Ceny jsme zachovali na nejnižší možné úrovni, protože víme, jak těžkou dobu právě z hlediska výdajů všichni zažíváme,“ zdůrazňuje Jakub Kněžů, ředitel společnosti Startujeme, o. p. s. Rozvoj kantýny a její plný provoz nejdříve brzdila epidemie a její důsledky. „Protože jsme navíc kantýnu chtěli otevřít v novém, hezčím kabátě, čekali jsme na dodavatele – jak na vybavení kuchyně, tak například na truhlářské práce,“ vysvětluje Jakub Kněžů.

### Startujeme

Tato obecně prospěšná společnost patří do skupiny sociálních podniků Etincelle. Ta dává práci 200 lidem s hendikepem. Provozuje kavárny, bistra a catering Mezi řádky, vlastní řemeslnou pekárnu, cukrářskou výrobu, několik pekařství, farmu, prádelnu a úklidové týmy. Ve všech sociálních podnicích pracují na pomocných pozicích lidé s mentálním nebo jiným zdravotním postižením. Unikátní sociální koncept „Mezi řádky“ funguje od roku 2019 rovněž jako franšíza.

## DOTACE PRO ZNEVÝHODNĚNÉ DĚTI

Praha 10 podpoří celkem 24 rodin, které vychovávají děti s těžkým zdravotním postižením. V říjnu byly schváleny všechny žádosti, které radnice obdržela v rámci dotačního programu za druhé pololetí minulého školního roku. Celkem se jedná o podporu v celkové výši 490 tisíc korun.



Finančním příspěvkem Desítka částečně kompenzuje školní výdaje rodinám, jež o děti s těžkým postižením pečují. Cílem dotačního programu je také podpora integrace dětí do běžného života. „Péče o děti s vážným zdravotním postižením je nesmírně náročná po všech stránkách. Mimo jiné samozřejmě finančně – zajistit jim školní docházku s sebou nese nemalé výdaje. Proto rodinám pomáháme a hradíme jim část nákladů za každý půlrok,“ říká radní pro sociální oblast Michal Kočí.

## KDYŽ SE VĚCI ROZEBEROU

Zářijová Reuse sobota na Desítku se přes deštivé počasí vydařila nad očekávání. Na náměstí Svatopluka Čecha dorazilo přes 450 návštěvníků, kteří přinesli více než tunu věcí. Oni sami už je nepotřebovali, ale někomu se třeba ještě mohly hodit. Což se potvrdilo, velkou většinu domnělého „odpadu“ si lidé rozebrali přímo na místě.

Akci uspořádala nezisková organizace Swap Prague ve spolupráci s Magistrátem hl. m. Prahy a Prahou 10. A stejně jako v případě první Reuse soboty, která se uskutečnila v červnu před OC Cíl v Zahradním Městě, i tentokrát událost splnila hned několik cílů. „Spousta věcí neskončila v odpadu, ale našla svůj ‚další život‘ u někoho jiného. Tím návštěvníci ušetřili jak své peníze, tak naše prostředí od zbytečného odpadu. Zároveň podobné akce

vnímám jako účinnou osvětu o fenoménech jako reuse (opětovné využití věcí) či swap (přímá výměna věcí mezi lidmi),“ pochvaluje si místostarostka Jana Komrsková, která má na starost oblast životního prostředí.



Praha 10 se snižování množství odpadu věnuje dlouhodobě, v posledních dvou letech na toto téma vždy v dubnu připravila speciální informační kampaň. A jak k osvětě o „bezodpadovosti“ přispěla Reuse sobota? „Shrnu to řečí čísel. Přišlo více než 450 občanů, kteří přinesli 1 214 kilogramů textilu, 441 kilo věcí do domácnosti, 350 kusů knih a 11 kusů nábytku. Většina se rozebrala na místě. V případě nábytku všechno, u textilu 87 %, u věcí do domácnosti 95 % a u knih 72 %. Zbytek oblečení si odvezli zástupci ekologicko-charitativního projektu Potex, knihy jsme vložili do knihobudky a předali Knihobotu a zbylé věci z domácností putovaly na sběrný dvůr,“ vypočítává Kristýna Holubová ze Swap Prague a dodává, že nejnavštěvovanější aktivitou nepochybně byly recyklační dílny pro děti.

Fenomén reuse ale v Praze zářijovou sobotou nekončí, naopak. V metropoli fungují celkem čtyři RE-USE pointy, zřízené ve sběrných dvorech. Soupis všech najdete na webových stránkách <https://reuse.praha.eu/>, vlastní věci k dalšímu použití můžete nabídnout přes internetovou aplikaci <https://praha.nevyhazujto.cz/>.

#### SWAP Prague

Nezisková organizace, která učí zodpovědnějším návykům širokou veřejnost, svou komunitu i studenty středních škol. Její interaktivní eventy zahrnují swapy a bohatý doprovodný program s cirkulární ekonomikou v praxi. Přidanou hodnotou swapů, které znamenají přímou výměnu věcí, je také sdílení, vzdělávání a setkávání lidí. Zakladatelkami jsou Kristýna Holubová a Lucie Poubová.

#### „Bezodpadová“ Praha 10

S komplexním a systematickým přístupem k problematice odpadů přišla MČ Praha 10 už vloni. V rámci kampaně „Duben bez odpadů“

zpracovala desítky materiálů, které postupně umistovala na své sociální síti a nakonec z nich vytvořila ještě brožuru. Kampaň byla oceněna jako ekologický projekt roku v rámci soutěže Komunální projekt roku. Letos navázala tříměsíčním projektem „Desítka bez odpadů“ (od dubna do června), který se více zaměřoval na prezenční aktivity a konkrétní chytrá řešení. V podpoře „bezodpadovosti“ Desítka pokračuje i nadále.

## ZELENÁ ZÁKOUTÍ

**Podpora komunitního kompostování v Praze 10 dostává v těchto dnech další nevídané obrysy. Díky dlouhodobé spolupráci s organizací Ekodomov se daří upravovat okolí komunitních kompostérů i kompostéry samotné tak, aby se jejich bezprostřední okolí měnila v příjemná zelená zákoutí.**



#### ZÁKOUTÍ VE LVOVSKÉ ULICI

Po loňské úpravě stanoviště v Oravské ulici ve Strašnicích se nyní v říjnu podařilo dokončit další realizaci, tentokrát ve Lvovské ulici ve Vršovicích. Sousedé tady přiložili ruku ke společnému dílu a během dvoudenní brigády sestavili kamenné gabiony proti sesuvu půdy, vysypali nové štěrkové cestičky vedoucí ke kompostéru, sestavili záhon pro využití kompostu na pěstování, zasadili nové rostliny a ozdobili roh ulice pítkem pro ptáky. Celá ulice tak získala nový vzhled.

Hned vzápětí přišlo na řadu další stanoviště, tentokrát opět ve Strašnicích, v Nučické ulici. Zdejší kompostéry získaly novou barvu a v zeleni v zadní části pozemku vznikl prostor pro komunitní pěstování a využití zralého kompostu.

Zelená zákoutí ve Lvovské a Nučické ulici finančně podpořila Nadace Partnerství. Děkuje i všem aktivním správcům a správkyním

komunitních kompostérů a všem sousedům, kteří se aktivně a dlouhodobě podílí na zlepšování veřejného prostoru ve svém okolí!

— Šimona Huitric  
oddělení strategického rozvoje a participace

## PARK NA SKALCE

**Loni v říjnu jsme vám představili první úpravy, které se podařilo uskutečnit v prostanství zeleně na Skalce mezi Žernovskou a Nedvězskou ulicí. Podle návrhu, s nímž František Huber a Monika Martišková uspěli v projektu „Moje stopa“, sem tehdy přibýlo 15 sochařských objektů z modřínového dřeva v podobě travních semen. V území, které slouží k odpočinku místních obyvatel, je nyní k dispozici i nový mlatový chodník.**

Nachází se v nejnižší části svažité louky a nahradil vyšlapanou stezku, po níž lidé za nepříznivého počasí procházeli blátivým terénem. Cesta s mlatovým povrchem navazuje na chodníkový systém u Skalky a v délce přibližně 200 metrů směřuje k Dubečské ulici. V krátkém úseku je bohužel přerušena z důvodu soukromého vlastnictví pozemku. S šířkou 1,5 metru umožňuje pohodlný průjezd kočárků. Chodník lemují obrubníky z pásové oceli a obsahuje i příčné odvodňovací žlábků. Poblíž dřevěných prvků byly osazeny odpadkové koše.



Park pravidelně ožívá různými akcemi, například na konci října tu proběhl druhý ročník místní Drakiády. Počasí se vydařilo a podobně jako při premiéře přišlo 200–300 lidí. Loňský rekord v počtu současně létajících draků však kvůli slabému větru odolal. Autorům nejdelších hodů v soutěžích doprovodného programu v hodech házedly a papírovými vlaštovkami předali členové spolku trofeje za vítězství – Zlatou a Stříbrnou vlaštovku. Podrobné informace o historii záměru na úpravu parku i o zdejším aktuálním dění najdete na stránkách <https://parksalka.cz>.

**Staňte se součástí DATARTu. U nás můžete jen získat!**

- vše vás rádi naučíme
- skvělý kolektiv a práce, která vás bude bavit

- [www.chcidodatartu.cz](http://www.chcidodatartu.cz)
- [beruto@datart.cz](mailto:beruto@datart.cz)
- 775 883 012



Městská část Praha 10 pořádá kurzy  
**PRO SENIORY PRAHY 10**



## JAK PRACOVAT S CHYTRÝM TELEFONEM

**21. 11. – 5. 12. 2022** | vždy v pondělí a ve středu

I. kurz 8.00–10.00 hod.  
II. kurz 10.30–12.30 hod.  
III. kurz 13.00–15.00 hod.

Kurzy budou probíhat v radničním salónku Úřadu MČ Praha 10 v ulici Vršovická 68, Praha 10, v 5. patře budovy B.

**SVŮJ MOBIL S SEBOU!**  
Kurzy jsou určeny pro seniory s trvalým bydlištěm na území městské části Praha 10 a jsou pro ně **BEZPLATNÉ**.

Příhláška ke stažení na webu MČ Praha 10 nebo si ji vyzvednete v informačních kancelářích ÚMČ Praha 10 a vyplněnou přinesete osobně k registraci 14. listopadu 2022 od 8.00 do 12.00 do infocentra MČ v ulici Vršovická 68, přízemí budovy B. Budete zapisováni dle pořadí, v jakém k registraci přijдете. Po naplnění kapacity nebudou přihlášky u registrace přijímány.

 Městská část Praha 10  
[praha10.cz](http://praha10.cz)

S našimi  
**DÁRKOVÝMI  
POUKAZY**  
se zaručeně trefíte  
do vkusu



**NOVINKY KAŽDÝ TÝDEN**  
Věrnostní program  
**Kubánské náměstí 1267/10, Praha 10 – Vršovice**

 Fešanda Store  fesandastore10

PLACENÁ INZERCE – P10/11/22/OKP/1310



## FLORBALOVÁ DESÍTKA



**SPORTOVNÍ DEN PRO DĚTI A MLÁDEŽ**

### BOHEMKA X TATRAN

10. KOLO FLORBALOVÉ LIVESPORT SUPERLIGY  
**PONDĚLÍ 21. 11. | 19:00 | SH SLAVIA**  
Vladivostocká 10, 100 00 Praha 10–Vršovice

**HARMONOGRAM AKCE:**  
10.00 - TURNAJ ZÁKLADNÍCH ŠKOL  
15.00 - FLORBAL PRO VEŘEJNOST  
19.00 - UTKÁNÍ LIVESPORT SUPERLIGY

 Městská část Praha 10

 /fbsbohemians [www.fbsbohemians.cz](http://www.fbsbohemians.cz) #fbsbohemians



## AKCE PRO SENIORY

Zveme Vás na společné procházky a semináře

### Procházky po Praze

- Po známých i neznámých místech Vršovíc (9. 11. 2022)
- Vánoční Prahou - z Náměstí Míru až na Staroměstské náměstí (14. 12. 2022)

Sraz: Vždy ve 13.30 hod. na adrese U Vršovického nádraží 30/30, Praha 10 (sraz ve dvoře budovy Pacientského hubu)

### Semináře pro seniory

- Bezpečnost seniorů - osobní, majetková, virtuální (23. 11. 2022)
- Na co si dát pozor ve světě financí (6. 12. 2022)

Čas konání: začátky seminářů jsou vždy od 10.00 hod.  
Místo konání: U vršovického nádraží 30/30, Praha 10.

Na výše uvedené akce se můžete přihlásit na telefonu: **731 274 242** nebo e-mailem: [dobrovolnici@petrklice.cz](mailto:dobrovolnici@petrklice.cz)

**Účast na akcích je zdarma.**



 [www.archapomoci.cz](http://www.archapomoci.cz)  @archapomoci.cz

Akce pořádá Komunitní centrum Petrklice v rámci projektu Archa pomoci.

## Seznamte se s Emilem Kolbenem

Jubilejní výstava ke 160 letům narození  
v Kolbenově vile v Hradešínské ulici,  
poprvé otevřená veřejnosti.  
Komiks a interaktivní program.



Více informací a rezervace na  
[www.emilkolben.com](http://www.emilkolben.com)

# Velká Praha

100. výročí připojení Královských Vínohrad, Vršovic, Strašnic, Záběhlic a Malešic k Praze

na území dnešní Desítky



▣ **Výstava**  
na náměstí S. Čecha  
Praha 10 – Vršovice

▣ **Vernisáž**  
15. listopadu ve 14 hod.

▣ **Vycházka**  
22. listopadu ve 14 hod.  
Komentovaná procházka ze zábavního  
parku Eden do nouzové kolonie Slatiny  
s kurátorem výstavy Michalem Ezechelem



Více informací a rezervace míst  
na [praha10.cz/velkapraha](http://praha10.cz/velkapraha)

## ROZSVĚCENÍ vánočních stromů a stromků na Desítce



25. 11.



27. 11.

★ **Vršovice**  
Kubánské náměstí  
od 16.00 program  
**16.30** rozsvícení  
stroměčků ZŠ + MŠ

★ **Zahradní Město**  
OC Květ  
od 16.00 program  
**16.30** rozsvícení

★ **Malešice**  
OC Oáza  
od 16.00 program  
**16.30** rozsvícení

★ **Zahradní Město**  
OC Cíl, u knihovny  
od 16.30 program  
**17.00** rozsvícení

★ **Strašnice**  
park Solidarita  
**17.00** rozsvícení

★ **Skalka**  
u mateřské školy  
**17.30** rozsvícení

★ **Strašnice**  
u metra Strašnická  
**17.30** rozsvícení

★ **Vršovice, u Vršovického zámku**  
**18.00** rozsvícení

★ **Bohdalec, u křižovatky Bohdalecké a Moskevské**  
**18.00** rozsvícení

★ **HLAVNÍ STROM PRAHY 10**  
Vršovice, nám. S. Čecha  
od 18.00 program  
**18.30** rozsvícení



#vanocenasditce

Více na [praha10.cz/vanocenasditce](http://praha10.cz/vanocenasditce)



## MĚLA JSEM POCIT, ŽE SE VĚNUJI NEJKRÁSNĚJŠÍMU POVOLÁNÍ NA SVĚTĚ

**Architektka Daniela Polubědová zanechala významný otisk v moderním rozvoji naší městské části. V roce 2000 se podílela na návrhu a realizaci administrativní budovy MUZO, která stojí ve Strašnicích naproti stanici metra. Objekt se subtilní konstrukcí, proměnlivou prosklenou fasádou a elegantní nárožní vížkou vytváří nepřehlédnutelnou dominantu, ale zároveň se dokonale prolíná s přílehlou zelení a pokorně se začleňuje do organismu čtvrti. Není divu, že získal ocenění Stavba roku, a dokonce byl vybrán do finále prestižní evropské soutěže Mies van der Rohe Award. S jeho spoluautorkou jsme si povídali o proměnách architektonické práce, ale také o umění udělat si tvůrčí přestávku.**

**Kdy se ve Vás ozvala touha stát se architektkou?**

Určitě to bylo někdy na střední škole, kdy jsem asi jako každý gymnazista přemýšlela, kam se vydat dál. Tak nějak jsem zvládala všechny předměty a na architekturu se mi líbilo, že se v ní krásně prolínají umělecké i technické disciplíny. Nevadila mi ani matematika, kterou jsem měla kolem sebe i doma, neboť moji rodiče byli matematikové a fyzikové.

**Fakultu architektury jste studovala na přelomu dvou režimů kolem sametové revoluce. Jak se společenská změna projevila u vás ve škole?**

Z mého pohledu byla ta změna naprosto skvělá, zavál k nám neuvěřitelně svěží vítr. Já jsem školu považovala za poměrně náročnou ve smyslu toho, co všechno bylo nutné zvládnout. Navíc tam panovaly velice striktní poměry, vše bylo pevně dané, přísně termínované, prostor pro zaváhání tam opravdu nebyl. Tamní prostředí pro mě nebylo ani moc inspirativní, nevskytovaly se tam osobnosti, které bych obdivovala. Když k nám po revoluci začali přicházet vyučující ze zahraničí, většinou čeští architekti, kteří předtím působili v cizině, dostaly zdejší ateliéry úplně jiný náboj a dynamiku. Teprve potom mě učení začalo opravdu bavit.

**Když jste na vysokou školu šla, neděsilo Vás trochu, co produkuje socialistická architektura?**

Určitě ano. Na škole jsme si ještě mohli zkusit navrhovat něco, co bychom třeba rádi jednou dělali, ale vyhlídky nebyly růžové. Už jsme se viděli v některém z projektových ústavů, kde budeme dělat nezáživné věci, které nám někdo přidělí. Naštěstí po revoluci se perspektiva výrazně změnila, najednou bylo

všechno krásné. Na tu dobu vzpomínám moc ráda, protože jsme pracovali s obrovským nadšením. Tehdy jsem měla pocit, že se věnuji nejkrásnějšímu povolání na světě. Vůbec jsem nechápala, jak ho může někdo opouštět, jako například Martin Rajniš, který se v roce 1996 vydal na cestu kolem světa a ze světa architektury se na několik let vzdálil.

**Jak jste v devadesátých letech začínala profesní dráhu?**

Jsem ráda, že jsem začínala právě v této době. Zatímco na škole jsme byli stísnění představou budoucí nulové kreativity, mohli jsme najednou navrhovat něco, co jsme si dříve jen xerozovali ze zahraničních časopisů. Nejprve jsem působila v ateliéru D3A, zkusila jsem to právě tam, protože se mi líbily jejich realizace. Velmi snadno a rychle jsme se domluvili na spolupráci. V ateliéru jsem zůstala deset let a z hlediska zkušenosti a možnosti dostat se k úžasným stavbám to pro mě bylo skvělé a důležité období.

**Jaká je historie budovy MUZO ve Strašnicích, kterou jste dokončili v roce 2000?**

Hlavním architektem stavby je Stanislav Fiala, já jsem se k ní dostala jako spolupracovnice, takhle velkou stavbu by mi tehdy jako autorky nikdo nesvěřil. Na okolnosti vzniku stavby si už moc nevzpomínám, ale každopádně trvalo velmi dlouho, než se prosadilo, že tam bude stát právě taková budova. Snažili jsme se využít zelenou plochu, která byla k dispozici, a vytvořit jakýsi „dům v zahradě“. I proto má v hlavním průčelí do ulice nízký betonový



štít, který mu zajišťuje jisté soukromí a dodává určité tajemno. Chtěli jsme vytvořit nadčasovou architekturu, platnou v jakékoliv době. Myslím, že to budova pořád splňuje, a to svojí jednoduchostí i neustálými proměnami prosklené fasády podle toho, jak se různé zatahují žaluzie. Je specifickým symbolem své doby, ale svou nenápadností a utilitárním tvaroslovím dokáže propojit starou a ne úplně vytříbenou zástavbu s tím novějším, trochu chaotickým světem, který se zrodil kolem stanice metra. Takhle se dobrá architektura musí dělat vždy, to je univerzální přístup, protože když navrhujete stavbu do města, tak většinou propojujete její okolí. Dobrý architekt nechce napodobovat staré domy a zároveň stoprocentně potřebuje navázat na to, co už v území stojí. Proto by v použitém tvarosloví měla být vždy určitá nadčasovost.

**Stavba na sebe neupozorňuje nějak prvoplánově, třeba převýšením oproti okolí, ale spíše svou subtilností, možná až křehkostí. Uvnitř je poměrně strohá, vesměs pravouhlopá, někdy se v architektuře hovoří o „přisnosti“, zatímco Vy jste později šla cestou používání různých nepravidelných, organických forem. Vzala jste si něco z budovy MUZO pro svoji další tvorbu?**

Organické prvky byste ve strašnické stavbě také našel. Je to patrné například v eliptických půdorysech zasedacích místností, kruhová jsou i jádra se sociálním zařízením. Odněsala jsem si z toho především obrovskou zkušenost, v praxi jsem se tu opravdu moc naučila. Jedna věc je, když si něco vymyslíte a nakreslíte, a trochu jinak to potom vypadá na stavbě. To je nejvyšší škola a mně se poštěstilo, že jsem u toho byla a mohla si vyzkoušet i práci na tvorbě prostoru, designu i grafice v praxi. Neřekla bych, že autor potom přímo navazuje na některou svoji předchozí stavbu. Když něco tvoříte, vydáváte ze sebe to, co ve vás zrovna v danou chvíli je. V mé práci se odráží to, co momentálně cítím. Nesouvisí to s konkrétními realizacemi, souvisí to se mnou.

**Jak byste tedy popsala svůj styl někomu, kdo dosud žádné Vaše dílo neviděl?**

To je velice těžká otázka, asi jako když se básníka zeptáte, jaké píše básně. Určitě nemám pocit, že tvořím něco, co by bylo možné lehce pojmenovat a někam zařadit. Obecně to dělám velmi nerada i u ostatních. Úplný základ je, že architektura musí fungovat. Pokud nesplňuje zadání z hlediska užitnosti a praktičnosti, ale i zmiňované nadčasovosti, tak zkrátka není dobrá. Tuto zásadu nikdy neopouštím. Výrazové prostředky, kterými ji v jednotlivých projektech vyjádřím, opravdu potom souvisejí s mým aktuálním naladěním, nemá to nějaký předem daný směr. Nedávno jsem si dodělala webové stránky, k nimž jsem se dostala až po pětadvaceti letech práce. A vlastně mě docela překvapilo, jak se v průběhu času výraz mých prací měnil. Nějaký



DŮM SRDCE V HAVLÍČKOVĚ BRODĚ

proces tam vidím, ale není to záměr ani žádná promyšlená filozofie, jsou to opravdu jen pocity, které ze mě v tu chvíli vyplouvají. Musím cítit, že přesně takto bych prostor nebo dům, na němž pracuji, chtěla i sama pro sebe.

**Čím se ten zmíněný tvůrčí vývoj vyznačuje?** Řekla bych, že v mé tvorbě přibývá laskavosti. V mládí je člověk radikálnější, možná i ostřejší, asi jsem dříve potřebovala méně úžitnosti. Se zkušenostmi, které postupně získávám, si mnohem více uvědomuji, že vytvářím prostor pro lidské bytosti. Dnes už se tolik nezabývám samotnou architekturou, soustředím se na potřeby člověka, který si mě vybral.

**Ve svých realizacích mnohdy používáte na malém prostoru celou řadu různorodých materiálů, barev nebo povrchových úprav.**

To je většinou proces, který se vyvíjí samospádem. Když utvářím prostor, tak dopředu nemám jasno, jak ho vyjádřím a co všechno bude obsahovat. Přicházím na to postupně, jako bych tvořila sochu, jen s rozdílem, že to není objekt, ale prostor. Hledám správný výraz, a tím postupně vytvářím harmonii. Ladím to, až jsem s atmosférou spokojená, a to je pro mě nejcennější. Tím je úkol splněn, protože takto dosažená harmonie dává energii bytostem, které tam budou žít.

**Při navrhování interiérů se zabýváte i takovými detaily, jako jsou třeba kliky u dveří. Je to autorská citlivost?**

Určitě není můj záměr vytvořit kompletní autorské dílo. Každá realizace je specifická a občas se to takto vyvine. Upřímně řečeno, když najdu nějaký vhodný typizovaný produkt, tak ho použiju. Není to tak, že bych něco hnala do extrému jen kvůli sobě. Souvisí to i s přístupem klienta. Třeba v případě domu Srdce v Havlíčkově Brodě jsem dostávala stále další

zadání, přestože sama bych se byla zastavila už mnohem dříve. Mám vstřícnou povahu, takže neřeknu, že už končím, ale naopak se nadšeně vrhnu do dalšího úkolu. Když cítím, že mě klient motivuje, tak to zkusím vymyslet. Pak samozřejmě existuje druhý případ, kdy na trhu opravdu nenajdu to, co zrovna potřebuji a ráda bych to použila. A jelikož i malé prvky mají podstatný vliv na výslednou harmonii, tak si je raději vytvořím sama. Potřebuji zkrátka impuls, abych se pouštěla i do detailů, jinak mám dost jiné práce.

**Zmíněný rodinný dům s půdorysem srdce z roku 2017 se setkal s velkým ohlasem v médiích, našel jsem ho na prestižních architektonických serverech, dostala jste za něj ocenění za nejlepší interiér roku. Vnímáte ho jako svoje zásadní dílo?**

Měla jsem ohromnou radost ze všech úspěchů, které s tím byly spojené. Ten dům byl jakýmsi uzavřením mé životní etapy, kdy jsem neuvěřitelně dlouho pracovala téměř bez zastavení. Bylo to prakticky dvacet pět let, kdy jsem neměla žádnou větší pauzu a žila jen z čirého nadšení pro svou profesi. Byla jsem moc ráda, že projekt dopadl tak hezky, ale rozhodla jsem se dát si odstup od samotné role architekta. Stále zvažuji, čemu se ještě v životě chci věnovat a čemu už nechci, protože čas se krátí, nemám před sebou dalších třicet let tvorby.

**Spolupráce s investorem domu Srdce přerostla v produkci bytových doplňků pod značkou Zlesart. Získali jste i nominaci na českou designérskou cenu. Nakolik Vás láká rozvíjet tuto oblast?**

Nikdy jsem si nepředstavovala, že se budu zabývat navrhováním typových produktů. Nejraději tvořím jedinečnou atmosféru pro konkrétní místo a okamžik, baví mě neopa-



INTERIÉR BUDOVY MUZO VE STRAŠNICÍCH

kovatelnost. Proto ráda navrhuji prostory s atypickým vybavením. Zmíněná kolekce byla spíše náhoda. Klient měl zájem o výrobu designové produkce a já takovou výzvu přijala. Ale není to moje úplně vysněná parketa, mému srdci jsou bližší unikátní předměty než sériové kusy. Ale pokud dostanu nějaký impuls, který dává smysl i mně, zkusím na tom pracovat. Někaké pokračování podobných produktů vzniká, ale už v jiné linii, než byl Zlesart. Je to každopádně na zakázku, nejsem iniciátor, to mě neláká.

### Které ze svých dalších realizací si zvláště považujete?

Vnímám svět především podle míry lidskosti, takže profesní úspěchy jsou vždycky někde bokem. S domem Srdce jsem samozřejmě bytostně spojená, protože jsem do něj vložila obrovské množství energie. Netvořila jsem rozumově, ale utratila jsem v tom spoustu emocí, což mezi mnou a domem vytvořilo silné pouto. Takto ale přistupuji ke každé práci, takže jste mě zaskočil, vlastně nevím, kterou další práci bych speciálně vybrala. Velkou radost jsem měla třeba z kanceláří pro společnost Satpo na Smíchově, které vznikaly paralelně s havlíčkovobrodským domem. Ale když si tak promítám, co jsem všechno dělala, opravdu platí okřídlené „vším jsem byla ráda“. Nerozlišuji to, baví mě dělat drobné grafické návrhy, stejně jako celý dům, pro mě to má stejnou hodnotu. Do všeho dávám touhu, aby to někoho potěšilo.

### Zaznamenala jste po tom úspěchu větší zájem o Vaše služby? Jak nejčastěji přicházejí k zakázkám?

Většinou si to lidé říkají mezi sebou, jeden mě doporučí dalšímu. Po odchodu z ateliéru D3A jsem si nikdy nevytvořila větší kancelář, jsem sólistka. Moje kapacita je proto omezená a rychle se zahltním. Vždycky jsem měla větší frontu na zakázky, než jsem byla schopna zvládnout. Po zisku ceny za interiér roku se mi začalo ozývat ještě více zájemců, ale paradoxně se to rozjelo zrovna v té době, kdy jsem se rozhodla pro životní pauzu. Takže nikdo z potenciálních zákazníků už ze mě nic nedostal. Tu vlnu jsem zkrátka nevyužila.

### Vaše tvůrčí přestávka stále trvá, nebo na něčem přece jen pracujete?

Na něčem drobném pracuji, ale rozhodně se opravdu velmi pomalu. Opatrně si vybírám, čím bych se chtěla zabývat. Ale původní klientelu jsem úplně odstříhla, někdy i dlouholeté závazky, a v té pauze jsem se věnovala svým osobním projektům.

### Předpokládám, že alespoň sledujete, co se v oboru děje. Máte oblíbeného tvůrce, jehož stavby Vám jsou blízké? A jak vůbec hodnotíte úroveň současné české architektury?

Musím se přiznat, že jsem si naordinovala přestávku i kvůli určitému zklamání nebo nespokojenosti s tím, kam zdejší architektura směřuje. Začala jsem mít pocit, že kvalita běžných domů je pořád stále nízká. Jsou takové neosobní, nevlídné až nepřijemné. Posuzuji to z hlediska toho, jak jsme si v devadesátých letech představovali, kam až můžeme dospět, když jsme dostali svobodu a různé možnosti. Mám pocit, že naše stavění dlouhodobě není zcela v souladu s tím, co lidská bytost potřebuje. Nechci říct, že neexistují stavby,

které by se mi líbily. Ale těch světlých bodů je hrozně málo. Musím se tedy přiznat, že současnou architekturu moc nesleduji, naopak se raději podívám na něco, co s ní vůbec nesouvisí. Když architekturu děláte, jste v ní ponořeni pořád, máte jí plný život, skoro bez možnosti úniku. Takže aspoň v krátkých chvílích volna chcete tenhle vesmír opustit. Při tvorbě spotřebujete veškerý čas na vlastní nápady a myšlenky, nestiháte se dívat na ostatní kolem sebe. Ani mě to vlastně moc nezajímá, protože ten proud, který mě veze, mám v sobě. Navíc nejsem typ, který by se sdružoval s profesními kolegy, různým spolkům a sdružením se zdaleka vyhýbám. Veškeré názorové třenice totiž vnímám jako zcela zbytečné, nemám pocit, že souboje eg jsou pro naši práci přínosné. Raději stojím mimo.

### Chtěla byste někdy učit studenty architektury na vysoké škole?

Už jsem dokonce dostala nabídku vést ateliér na jedné umělecké škole, ale zatím jsem k tomu nedospěla. Nechtělo se mi do toho, protože pak už bych opravdu neměla čas na nic dalšího. Ale do budoucna to nezavrhnuji, potkávat se s mladými lidmi je moc fajn. ✖

## DANIELA POLUBĚDOVÁ



Rodačka z Prahy vystudovala Fakultu architektury na ČVUT. V letech 1997–2007 působila v ateliéru D3A, vedeném Stanislavem Fialou, Tomášem Prouzou a Jaroslavem Zimou. Podílela se zde na realizacích mnoha firemních sídel (MUZO ve Strašnicích, 2000; Neomed v Hostivaři, 2005), kancelářských prostor a rodinných domů. Od roku 2007 pracuje samostatně. Proslula zejména projektem rodinného domu Srdce v Havlíčkově Brodě z roku 2017, za který získala hlavní cenu v soutěži Interiér roku. Za svou designovou kolekci bytových doplňků získala v minulém roce nominaci na cenu Czech Grand Design.

## KULTURNÍ DŮM BARIKÁDNÍKŮ



☑ Saratovská 3420/2a, www.kdbarikadniku.cz

čt 3/11 20.00

### LUBOŠ POSPÍŠIL A 5 P

čt 10/11 19.00

### SCHOVANKY A E. V. BAND

po 28/11 19.00

### SETKÁNÍ OSAD NA BARČE

Hrají: Kamarádi staré řeky a Eldorado

TANEČNÍ ZÁBAVY

ne 14.00

Taneční orchestr Stanislava Douši (6/11), Hvězdný prach (13/11 a 27/11), Taurus (20/11)

út 18.00

Pražští heligonkáři (8/11 a 22/11)

## VZLET



☑ Holandská 669/1, www.vzlet.cz

st 2/11 14.00

### COLLEGIUM 1704: NA VLASTNÍ UŠI

Chcete vědět, co předchází koncertu? Zajímá vás, jak se zpěváci a hudebníci chystají na své výkony? Zjistíte to na otevřené zkoušce.

st 2/11 18.00

### DUŠIČKOVÉ ROZPOMÍNÁNÍ

Přijďte si připomenout tradiční i zapomenuté dušičkové zvyky. Náležitě si vyzdobíte věneček nebo peřinku, můžete také ochutnat zvláštní pečivo (kosti, dušičky, caletky). Setkání bude zakončeno malou procházkou na Vršovický hřbitov, kde společně ozdobíme zapomenuté hroby.

čt 3/11 19.30

### LES CONCERTS ROYAUX

Koncert Collegia 1704. Skladbu z roku 1722 zkomponoval François Couperin přímo pro krále Ludvíka XIV.

pá 4/11 celý den

### PŘELET NAD LOUTKÁŘSKÝM HNÍZDEM

Přehlídka, které se každoročně daří přinášet to nejzajímavější, co se v českém loutkovém divadle v průběhu předchozí sezóny událo.

so 5/11 19.30

### LOVE VOLE!

Jsme silní, nebo slabí? Mladí, nebo staří? Svobodní, nebo otroci? Víme, nebo nevíme? Jsme, nebo nejsme? Na tyto otázky hledá odpověď ve své autorské hře skupina mladých lidí.

út 8/11 19.30

### VOSTO5: KUPÉ VE VZLETU #13

Přisedněte do mezinárodního expresu dotazů Pavla Pláteníka a Karla Krautgartnera a užijte si jízdu plnou bonmotů.

st 9/11 17.30

### KURZ TRADIČNÍ VÝŠIVKY

Kurz je určen všem, kteří jsou solidární s Běloruskem, zajímají se o tradiční výšivky a chtějí se zapojit do nového sociálně-uměleckého projektu #FramedinBelarus, věnovaného běloruským politickým vězňům.

ne 13/11 15.00

### PROSTĚ ŽÁBA

Vzrušující pouť ze stádia do stádia, plná proměn, nástrah a humoru. Pohádka pro děti od 3 do 10 let a jejich rodiče. Hraje Divadlo U staré herečky.

ne 20/11 19.30

### ÚZEMÍ NIKOHO: POWER.POINT

Performance o řeči, jazyku a jeho hranicích Fedira Kise a Zuzany Šklíbové. Druhá část nového projektu Území nikoho. Po performanci následuje večírek k zakončení první sezóny Vzletu. Zváni jsou všichni diváci a divačky představení.

po 21/11 17.30

### ÚZEMÍ NIKOHO: HOLKY, MŮŽU POPROŠIT?

Dokumentární inscenace odkrývající téma samoživitelství z perspektivy dívek, žen, dcer a matek.

út-čt 22-24/11 19.30 (derniéra)

### VOSTO5: DECHOVKA

Hospoda, divadlo, tancovačka... vše ve svérázném hospodském site-specific, hraném mezi stoly sálu v proměnách času.



ne 27/11 15.00

### SUPERKLUK

Nemusíš být zrovna Superman, Spiderman nebo Batman. Stát se superhrdinou může

úplně každý, stačí docela maličko! Loutková pohádka pro děti od 5 let, hraje Damúza.

po-út 28-29/11 (premiéra)

### ÚZEMÍ NIKOHO: PŘÍCHOZÍ

Jejich země se nachází daleko od všech lidí. Nebo je ta dálka jen zdánlivá a oni bydlí hned vedle vás, za zdí vašeho bytu? Premiéra divadelního představení.

st 30/11 19.30

### VOSTO5: KUPÉ VE VZLETU #13

Přisedněte do mezinárodního expresu dotazů Pavla Pláteníka a Karla Krautgartnera a užijte si jízdu plnou bonmotů.

## VRŠOVICKÉ DIVADLO MANA



☑ Moskevská 967/34, www.vrsovickedivadlo.cz

čt 3/11 19.30

### VE DVĚ NA KODAŇSKÉ

Příběh lásky Karla Čapka a Olgy Scheinpflugové. Hrají: L. Jurek, P. Tenorová, S. Jachnická

pá 4/11 19.30 (DERNIÉRA)

### TEROR

Zabije stovky lidí, aby zachránil tisíce. Vrah, nebo hrdina? Vy rozhodnete! Poslední představení hry se uskuteční v soudní síni Justičního areálu Na Míčáncích. Hrají: M. Kačmarčík, T. Novotný, J. Smutná, Z. Kalina, L. Jurek, D. Sedláková

VRŠOVICKÉ  
DIVADLO  
MANA



### TEROR V SOUDNÍ SÍNĚ 04/11 V 19.30

Zabije stovky lidí, aby zachránil tisíce. Vrah nebo hrdina? Vy rozhodnete!

Poslední uvedení hry Teror, které proběhne v prostorách Justičního areálu Na Míčáncích. Nenechte si ujít jedinečnou příležitost vidět drama v soudní síni.

/ omezená kapacita  
/ vstupenky možno koupit online  
a na pokladně divadla (po-pá, 15-19)  
/ adresa konání: 28. pluku 1533/29B, Praha 10, jednací síň P. 301  
/ telefon: 778 001 097



so 5/11 19.30

### GIN GAME

Život jako karetní partie v nesentimentální a velmi reálné komedii. Hrají: Z. Kronerová, D. Sitek

## KULTURNÍ SERVIS

po 7/11 19.30

### MLÉČNÉ SKLO

Sebevražda, nebo vražda? Kriminální drama Marka Epsteina, které vám nedá vydechnout! Hrají: M. Dejdar, V. Udatný, Z. Kalina, M. Málková, O. Černý

st 9/11 19.30

### ČAPEK

Inspirováno životními osudy geniálního spisovatele a mimořádného člověka. Hrají: J. Hána, A. Bílík, M. Málková, M. Kačmarčík, J. Smutná, P. Tenorová, P. Klimeš, S. Jachnická, M. Vykus, H. Doulová, V. Dvořák, J. Řezníček, J. Vlasák / J. Szymik

čt 10/11 a pá 25/11 19.30

### NÁVOD NA PŘEŽITÍ

Lehce o vážných věcech. Hrají: D. Kolářová, L. Termerová

pá 11/11 19.30

### SLYŠEL JSEM SOVU ZAVOLAT SVÉ JMÉNO

Dobrodružství městského intelektuála v drsné divočině. Hrají: J. Smutná, P. Klimeš, A. Petráš, O. Černý, V. Pejková, V. Hanzl

so 12/11 19.30

### PODZIMNÍ SONÁTA

Matka s dcerou, nenaplněné životní osudy v komorním dramatu Ingmara Bergmana. Hrají: D. Batulková, L. Štěpánková, M. Kačmarčík, D. Pfauserová / T. Vítů

st 16/11 19.30

### VRŠOVICE JSOU ZLATÝ, ŘEK TATÍNEK

Okouzující vzpomínky na zmizelý svět starých Vršovic očima malého chlapce. Hrají: J. Lábus, L. Nešleha

pá 18/11 19.30

### MATKA

Mimořádně aktuální klasika české literatury. Hrají: J. Smutná, D. Sitek, A. Bílík, I. Koreček, J. Blažek, M. Vejdělek, L. Stirský Hädler

so 19/11 19.30 (Noc divadel)

### SMUTNÁ NEDĚLE

Kabaret života v nesmrtelných písních slavného hitmakera. Hrají: Z. Kalina, K. Bohatová, P. Klimeš, P. Ožana

ne 20/11 19.30 (DERNIÉRA)

### ZEMĚ ČESKÁ, DOMOV MŮJ?

Pravdivý příběh hrdinů, kteří žili i umírali za svobodu své země. Hrají: M. Kačmarčík, J. Hofman, M. Málková, V. Udatný

so 26/11 19.30

### TA TŘETÍ

Existuje recept na štěstí se zárukou? Člověk má přece milovat hlavně sebe. Hrají: L. Jurek, D. Pfauserová, S. Jachnická, V. Janků, P. Klimeš, L. Stirský Hädler

## BR DIVADLO



Úvalská 1357/28, Praha 10,  
www.brdivadlo.cz

st 2/11 17.17

### DUŠIČKY S VILÍKEM

„Strašidelná“ pohádka mluvícího kocoura Vilíka, povídaní o Dušičkách a Halloweenu. A na závěr výtvarná dílna. Hrají: K. Blažek a M. Kociánová

ne 6/11 15.15 a st 23/11 17.17

### BLOUDÍME, HLEDÁME, POKLAD TEN NAJDEME!

Pražské památky pomohou dětem a Vilíkovi najít poklad! Hrají: K. Blažek a M. Kociánová

st 9/11 17.17

### DOSTALI JSME DÁREK – ZVÍŘÁTKO!

Domácí mazlíček není hračka! Jak se o něj správně postarat? Hrají: K. Blažek a M. Kociánová

so 12/11 10.10

### VE ŠKOLE ČI NA ULICI NEJSME ŽÁDNÍ ULIČNÍCI!

Zábavná etiketa pro malé i větší s mluvícím kocourem. Hrají: K. Blažek, M. Kociánová



ne 20/11 15.15

### POPLETLI JSME POHÁDKU POPŘEDU I POZPÁTKU!

Pomozte Vilíkovi napravit popletené pohádky! Hrají: K. Blažek a M. Kociánová

so 3/12 10.10 a ne 4/12 15.15

### MIKULÁŠSKÁ S VILÍKEM

Besídka s čertovskou pohádkou, andělským zpíváním, mikulášskou nadílkou a nezbedným mluvícím kocourkem.

## OLDSTARS / H2O – BYTOVÉ DIVADLO



Košícká 71/21, www.oldstars.cz

so 5/11, pá 18/11 a so 26/11 20.00

### VŠECHNY BÁJEČNÉ VĚCI

Hlavní a jedinou postavou hry Duncana Macmillana je chlapec, který má za 80 minut jeden jediný úkol – přesvědčit nejen svou matku, že na světě existuje milion věcí, kvůli kterým stojí za to se nezabýjet. Hraje: D. Krejčík



## STRAŠNICKÉ DIVADLO



Solidarity 1986/53,  
www.stranskedivadlo.eu

čt 3/11 18.00

### 130 LET ZALOŽENÍ KLUBU KC SLAVIA PRAHA

Program o historii slávistické cyklistiky.

pá 11/11 19.00

### STARÁ LÁSKA NEREZAVÍ

Advokát a zubařka netrpělivě čekají na ukončení rozvodového řízení, aby mohli konečně každý začít žít s novým, mladším partnerem. Naneštěstí pořád zůstávají ve společném bytě. Nechtěně se tak stávají svědky nových vášní svých bývalých protějšků a začíná pracovat nečekaná žárlivost... Hrají: F. Slováček jr., M. Šimůnek, M. Sochor, B. Mottlová, L. Vojtová



so 12/11 19.00

### PRACHY JAKO BY Z NEBE PADALY

Bezstarostný pár Bruno a Laurence objeví jednoho večera v obýváku peníze. Ani jeden z nich je tam ale nepoložil... Komédie o penězích,

které nás přivádějí k šílenství. Hrají: M. Kuklová, F. Slováček jr., M. Sochor, L. Vojtová

út 15/11 19.00

## SMYSL SOUČASNOSTI OČIMA STARÉ MOUDROSTI

Vystoupí psychoterapeut, spisovatel a hudebník Pjér La Šé' z a slovenský vědec a filozof Emil Pálaš.

so 26/11 19.00

## BOEING – BOEING ANEB TŘI LETUŠKY V PAŘÍŽI

Alexander je úspěšný pařížský architekt, kterému monogamie nic neříká. Svůj milostný život koordinuje s letovým řádem, který se zdá být dokonalý. Hrají: J. Chvalovský, M. Šimůnek, B. Mottlová, D. Býmová / L. Vojtová, L. Linhartová, M. Dolinová / M. Bittnerová

po 5/12 16.00

## MIKULÁŠ

Klasická mikulášská tradice včetně pohádky, interaktivní program, nadělování dárků.

## KINO PILOTŮ



KINO PILOTŮ

Donská 168/19, www.kinopilotu.cz

### FILMOVÉ PREMIÉRY

čt 3/11

## HHRANICE LÁSKY / RIMINI / ZKOUŠKA UMĚNÍ

čt 10/11

## OBĚŤ / BLACK PANTHER: WAKANDA NECHŤ ŽIJE

čt 17/11

## PRINCEZNA ZAKLETÁ V ČASE 2 / MENU / GRAND PRIX



čt 24/11

## FABELMANOVI

PROJEKCE NEJEN PRO SENIORY  
 vždy v pondělí v 17.00 za 75 Kč

7/11

## BANGER

Hlavní postava Alex v podání Adama Mišika prodává ten nejlepší kokain v Praze, dealová-

ní chce ale jednou provždy nechat. Jeho snem je prorazit v rapu a nahrát svůj vlastní banger.

14/11

## SPOLU

Po rozchodu s přítelem se Tereza vrací domů ke své mámě a bratru Michalovi, desetiletému klukovi zajatému v dospělém těle, aniž by tušila, že tenhle návrat navždy změní její život.

21/11

## BUKO

Jarmila se po ztrátě muže ocitne na životní křižovatce, kde se musí rozhodnout, zda zbytek života už jen trpělivě „přečká“, nebo se vzepře a vrhne se do dobrodružství s nejistým koncem.

28/11

## ARVĚD

Kam až jsme schopni zajít, abychom dosáhli svého cíle? Jiří Arvéd Smíchovský se dostal až k hranicím samotného pekla. Za války jako nacistický konfident zachránil před koncentračním táborem Štěpána Plačka. Po válce se jejich role otočí.

## TRMALOVA VILA



Vilová 91/11,  
 www.trmalovavila.eu

### VÝSTAVY

## JAN KOTĚRA – UČITEL BYDLENÍ

Stálá expozice a výstava s nábytkem Jana Kotěry, která připomíná 150. výročí architektova narození.

## LIDOVÁ ARCHITEKTURA ČECH, MORAVY A SLEZSKA

Výstavní expozice představí návštěvníkům textem a obrazem lidovou architekturu vesnických památkových rezervací a zón v hlavním městě Praze, Plzni, lidové stavby Polabí a Povltaví, Mladoboleslavska, Velkých Karlovic a další skvosty lidové architektury z celé republiky. Autory výstavy jsou Pavel Bureš a Oldřich Janota.

út 15/11 18.00

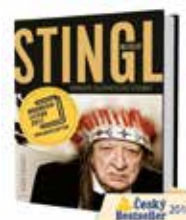
## VESNICKÁ ARCHITEKTURA A SÍDLA OD STŘEDOVĚKU PO 20. STOLETÍ

Přednáška Pavla Bureše o vývoji vesnických sídel a lidového stavitelství v průběhu několika staletí. Půdorysná a prostorová charakteristika vesnic, dispoziční řešení, stavební materiály, konstrukce, výtvarná výzdoba a typologická pestrost vesnických obytných i hospodářských staveb. Rezervace na e-mailu produkce@foibos.cz nebo tel. číslo 775 234 343.

st 30/11 18.00

## MILOSLAV STINGL, LEGENDÁRNÍ SVĚTOBĚŽNÍK

Adam Chroust bude vyprávět příběh neobvyklého přátelství dvou mužů, o prozkoumávání deseti tun unikátních materiálů, na jehož konci vznikla výpravná biografie o tomto výjimečném muži. Přijďte pobesedovat s autorem publikace. Rezervace na e-mailu produkce@foibos.cz nebo tel. číslo 775 234 343.



## MĚSTSKÁ KNIHOVNA PRAHA

Městská knihovna v Praze

Vstup na akce je zdarma. Počet míst je omezen. Čtenáři s platným čtenářským průkazem mají přednost.

Dům čtení, Ruská 1455/192, www.mlp.cz

po 7/11 16.00

## POHÁDKOVÍ DĚDEČKOVÉ V KNIHOVNĚ

Pohádky v knihovně budou ČISTĚ dědečkové Viktor a Bohouš. Akci pořádá nezisková organizace Mezi námi, která usiluje o podporu mezigeneračního setkávání. Čtení probíhá v dětském koutku ve třetím patře, vždy první pondělí v měsíci.

čt 10/11 17.00

## FILM O PÁTĚ: MÁTE ZAKÁZKU

Řidička Uberu v USA, doručovatel jídla na kole v Číně či britský hodinový manžel: přes všechny rozdíly mají jedno společné. Jejich pracovní život řídí aplikace v mobilním telefonu. Zatímco platformy jako Uber či Amazon bohatnou, jejich pracovníci mnohdy živoří.



Pobočka Malešice, Počernická 524/64

čt 24/11 16.00

## ARTEFILETIKA PRO DĚTI: ZAZIMOVÁNÍ

Přijďte na zážitkově-relaxační setkání s prvky arteterapie a artefiletiky. Skrze kreativní techniky budou děti objevovat samy sebe a poznávat druhé. Tentokrát se výtvarná dílna bude věnovat tématu zazimování zvířátek. Kurz vede lektorka Ku.kačka. Rezervace místa přes e-mail Josefina.kubanova@mlp.cz.

☑ Pobočka Skalka, Rubensova 2237/2

pá 25/11 14.00

## ZE SKALKY NA ZAHRADNÍ MĚSTO

Slyšeli jste někdy o mokřadu Triangl? Víte, jak se daří strašnickým „lípám Republiky“? Jak se rozvíjí park v Tehovské? Přijďte na komentovanou procházku z cyklu Od pobočky k pobočce a objevte tyto a další zajímavosti. Rezervace místa přes e-mail Josefina.kubinova@mlp.cz.

## VLC WALDES



☑ Moskevská 262/57,  
www.vlcwaldes.cz

út 1/11 18.30

## MÍSTA ZRYCHLENÉHO TĚPU

S cestovatelem, muzikantem, básníkem a nakladatelem Josefem Pepsonem Snětivým v pořadu Na kávě s Otomarem Dvořákem.

ne 6/11 10.00

## ODVÁŽNÉ SNY

Třicet Čechů na cestě za úspěchem v knize Daniela Storcha. Vstup zdarma.



út 15/11 18.30

## S NÁČELNÍKEM ATAPANOU ZA AMAZONSKÝMI INDIÁNY

Další díl oblíbeného pořadu Lenny Trčkové DoSlova. Vstupné dobrovolné.

út 22/11 18.30

## CESTA DO PRAVĚKU

Malíř, kryptozoolog a příležitostný písničkář Jiří Houska v pořadu Na kávě s Otomarem Dvořákem.

## DIVADLO MIRIAM



☑ Ke Strašnické 1000/10

(areál kostela Neposkvrněného početí Panny Marie), www.divadlomaj.cz

ne 6/11 (premiéra) a ne 20/11 15.00

## HRNEČKU, VAŘ ANEB DVĚ POHÁDKY PRO MLSNÉ JAZÝČKY

Dramatizace klasické pohádky Hrnečku, vař a autorovy pohádky O mlsné Kateřině, v nichž obou je hlavním prostorem pohádková kuchyně. Následuje dílnička s výrobou hrnečku. Pro děti od 3 let, hraje Divadlo Máj Praha: I. Vadlejšchová, F. Tvaroha, M. Zoulová a K. Hüttlová.



ne 13/11 15.00

## JAK PEJSEK A KOČIČKA CHYSTALI VÁNOCE

Vánoční pohádka Vlastimila Pešky o tom, jak Pejsek a Kočička psali Ježíškovi dopis, vyzkoušeli si pár českých vánočních tradic a „potrestali“ zlomyslného zajíce. Následuje dílnička s výrobou vánoční ozdoby. Pro děti od 3 let, hraje Divadlo Máj Praha: M. Procházková, P. Říha, M. Zoulová, M. Weigrichtová a F. Tvaroha.

út 15/11 19.00

## MAŘKA

Na počátku 2. světové války utíkají manželé, on křesťan, ona židovka, před nacismem, služce Mařce dávají do ruky deset tisíc a na starost byt s veškerým zařízením. Hraje Divadlo Máj Praha: A. Kocábková, D. Vopařilová, M. Weigrichtová, P. Holub, M. Procházková, R. Solčány a J. Jahoda.

čt 24/11 19.00

## SONÁTA PRO LŽÍCI

V roce 1945 byly Sheila a Bridie osvobozeni z japonského zajateckého tábora. Po půlstoletí odloučení je svádí dohromady natáčení televizního dokumentu a jejich společné setkání je nutí opět prožít vlastní minulost a rozpříst vlákna, která i po tolika letech tvoří jejich pouto. Hraje DS Gaudium: V. Pilařová a H. Řehořová.

ne 27/11 15.00

## VÁNOČNÍ PŘÍBĚH

O Marii, Josefovi, třech králich, zlém Herodovi a především o narození malého Ježíška ve městě Betlémě. Příběhem provázejí andělé, kteří vyprávějí, jak to vlastně tenkrát všechno bylo. Pro děti od 3 let, hraje Divadlo KRAB: B. Kocábková a A. Kocábková.



## MILÍČOVA KAPLE

☑ Rektorská 715/54,  
www.facebook.com/milicovakaple



čt 17/11 19.00

## ERICSSON QUARTET

Koncert – housle, viola, violoncello, zpěv.



čt 24/11 10.00

## RYCHLÉ ŠÍPY

Loutkové představení, hraje Divadlo KaKá.

## GÍRKEV BRATRSKÁ

☑ Rubensova 2237/2,  
www.cestabliz.cz



čt 17/11 19.00

## KONCERT

Kytarista Norbi Kovács, houslista Pavel Fischer a violoncellista Olin Nejezchleba. Koncert se koná v prostorách Církeve bratrské Skalka, v sále v 1. patře.



# PETROHRADSKÁ KOLEKTIV

klub  
Petrohradská

📍 Petrohradská 438/13,  
<https://petrohradskakolektiv.com/>

## KINO

út 1/11 20.30  
**MRTVÝ MUŽ** (r. Jim Jarmusch)

st 2/11 a st 16/11 18.00, pá 18/11 20.30  
**ALCARRÀS** (r. Carla Simón)

st 2/11 20.30 a pá 18/11 18.00  
**SVĚTLONOC** (r. Tereza Nvotová)

pá 4/11 18.00 a út 15/11 20.30  
**PHS NEKONEČNÝ PŘÍBĚH** (r. Štěpán Vodrážka)

pá 4/11 20.30 a út 15/11 18.00  
**RIMINI** (r. Ulrich Seidl)

út 8/11 20.30 a pá 11/11 18.00  
**MAREČKU, PODEJTE MI PERO**  
(r. O. Lipský)

čt 3/11, st 9/11 a st 23/11 19.00  
**KRÁLOVSTVÍ EXODUS**  
(r. Lars von Trier)

st 16/11 20.30  
**SAMI DOMA** (r. Jan Foukal)

čt 24/11 18.00 a út 29/11 20.30  
**ANTIKRIST** (r. Lars von Trier)

čt 24/11 20.30 a st 30/11 18.00  
**TANEC V TEMNOTÁCH**  
(r. Lars von Trier)

pá 25/11 18.00 a čt 1/12 20.30  
**MANDERLAY** (r. Lars von Trier)

pá 25/11 20.30 a čt 1/12 18.00  
**PROLOMIT VLNY** (r. Lars von Trier)

út 29/11 18.00 a st 30/11 20.30  
**IDIOTI** (r. Lars von Trier)

## EDITA RANDOVÁ ZAZPÍVÁ U NÁS

**Ve Vršovickém záměčku se 24. listopadu uskuteční další z řady komorních koncertů pro veřejnost. Tentokrát nás čeká velice milý hudební zážitek v podobě vystoupení slavné operní pěvkyně Edity Randové. Při této příležitosti jsme umělkyni položili několik otázek a její odpovědi mohou čtenářům posloužit jako pozvánka na tuto nevšední kulturní akci.**

### Ve Vršovcích vystoupíte se svým triem. Můžete ho představit?

Trio je uskupení složené z mezzosopranistky, harfenistky a houslisty. Tentokrát ale místo Romana Fedchuka vystoupí jeho žák Štěpán Pražák. Na spolupráci jsme se domluvili velmi náhodně. Měla jsem v Moldavsku koncert na státní svátek a Roman Fedchuk tento koncert dirigoval. Harfenistka, paní Stania Ramešová, udělala skvělé úpravy Dvořákových písní, neapolitánských písní a staré hudby, a tak vznikl zajímavý projekt, se kterým slavíme úspěch. Se Staniou vystupují velmi často i v duu, pouze v obsazení harfa a zpěv. Myslím si, že líbivé melodie i tentokrát potěší posluchače Prahy 10.

### Na jaký program se mohou posluchači těšit?

Zazní krásné a známé melodie, jako jsou Beethovenovo Air, Vivaldiho Čtvero ročních období, Mozartovo Ave Verum, Dvořákovy Cigánské melodie, ale i Cats od A. L. Webera nebo neapolitánská píseň Funiculli Funiculla. Dovolují si tedy pozvat co nejsrdčněji posluchače z Prahy 10, neboť jsem si jista, že si každý vybere tu svoji melodii.

### Jaký je Váš vztah k Praze 10?

Mám ji moc ráda, neboť zde bydlela moje první profesorka zpěvu, paní Milada Musilová, emeritní sólistka opery Národního divadla. Každý týden jsem několik let pravidelně jezdila do Ruské ulice, kde z okna naproti benzínové pumpě mě vždy moje paní profesorka očekávala. Byly to počátky mé kariéry a „De-sítka“ se mi tak nesmazatelně vryla do srdce.

### Vystupujete v koncertních sálech po celém světě. Cestujete ráda?

Cestování je můj koníček a právě zpěv mi umožnil, že jsem obletěla doslova celý svět. Dlouho bych asi vypisovala seznam států, kde všude jsem zpívala, nicméně mi dovoluňte za všechny jmenovat alespoň Brazílii, Mexiko, USA a Austrálii. Ze sálů pak Carnegie Hall v New Yorku, S. Andrew's Cathedral v Sydney nebo Sheldonian Theatre v Oxfordu. Nemohu opomenout ani hostování v opeře v Mexiku v roli Maddaleny z opery Giuseppe Verdiho Rigoletto. Mému srdci je ale nejbližší Itálie, kde koncertuji velmi často, mám tam i svého klavíristu, který mě doprovází. Vystudovala jsem Università per Stranieri di Perugia a italština je můj milovaný jazyk. Když mluvím italsky, cítím se jako doma.

### Chystáte se tam v nejbližší době?

Ano, v Itálii budu mít vánoční koncert, konkrétně ve Folignu v sále San Domenico. Tohle



**KOMORNÍ KONCERTY**  
PRO ŠIROKOU VEŘEJNOST Z PRAHY 10

**Vršovický záměček**  
vždy od 18.00 hod.

**3. 11. Duo di Perugia Itálie**  
Patrizio Scarponi ✨ housle  
Giuseppe Pelli ✨ klavír

**24. 11. Edita Randová trio**  
Edita Randová ✨ mezzosoprán  
Stania Ramešová ✨ harfa  
Štěpán Pražák ✨ housle

Vstup je zdarma.  
Vyzvednout si můžete 2 vstupenky na osobu v infocentru na radnici Prahy 10 (Vršovická 68)  
– na koncert 3. 11. od 24. října  
– na koncert 24. 11. od 14. listopadu  
Doporučujeme společenský oděv.  
[praha10.cz](http://praha10.cz)

Městská část Praha 10  
KULTURNÍ PRAHA 10  
TŮNY NAD MĚSTY



místo vyhledávají i největší operní hvězdy, neboť je zde jedna z nejlepších akustik vůbec.

### Co Vám klasická hudba přináší? Máte nějaký sen, který byste si v této oblasti chtěla splnit?

Klasická hudba je pro mě splněním životního snu, který se stal realitou. V šesti letech se mě ptali, čím bych se chtěla stát, a já bez váhání odpověděla, že operní zpěvačkou. Když začnete zpívat, ocitnete se prostě v jiném světě. Je to opravdová droga, která vás nutí jít stále dál. Zpěv je náplň života, životní styl i osud. Hudba mi mnohokrát pomohla překonat i ty nejtěžší chvíle. Ještě jeden velký sen samozřejmě mám, je jím vystoupení v Royal Albert Hall v Londýně. A představte si, že už mám rozmyšlené i dílo – byla by to Mahlerova symfonie č. 4. Tak snad třeba jednou...

# O BUDOUCÍ PODOBU TROJMEZÍ

Trojmezí zůstává nezastavěným a zeleným územím mezi Prahou 10, 11 a 15, zónou rekreace pro jejich obyvatele. Obtéká ho malebný meandrující Botič a Chodovecký potok, rozkládají se tu pole, louky, pastviny, pozůstatky starých sadů a zahradnictví. Lidé sem chodí na procházky, běhají tu, potkáte tu cyklisty i jezdce na koních. Na někoho působí tato oblast neučesaně a poněkud omšele, jiní jsou nadšeni jejím přírodním charakterem. A jak to bude dál? Budoucí podobu Trojmezí nyní řeší Institut plánování a rozvoje, který pro něj nechal zpracovat krajinářskou studii. S jejím návrhem se mohli občané v říjnu seznámit a vyjádřit k němu připomínky. Informační kontejner byl k dispozici také u OC Cíl v Zahradním Městě. Studii si můžete pohodlně prohlédnout na stránkách <https://iprpraha.cz/trojmezi>.



FOTO: IPR





# KDYŽ ULICE PROMLUVÍ

## BORODINSKÁ

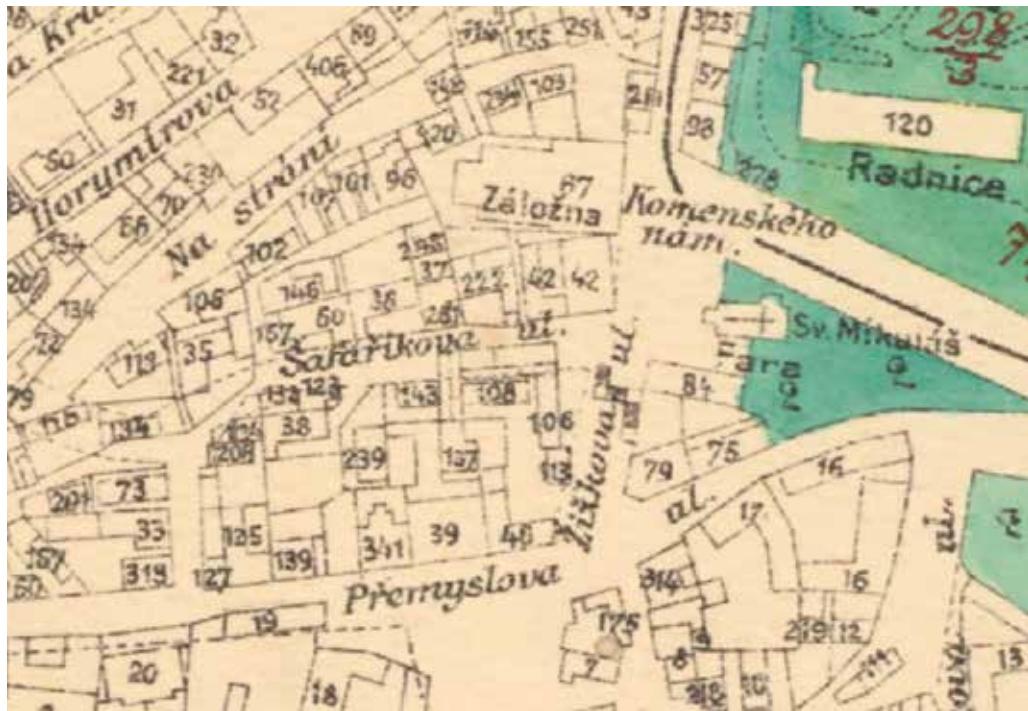
Jedna z nejkratších uliček na Desítcce vychází z Vršovického náměstí, pokračuje přes schody a po zhruba padesáti metrech ústí do Rostovské. V roce 1945 byla pojmenována podle ruské vsi Borodino, která leží nedaleko Moskvy. Její historie je spojována především s nejkrvavější bitvou napoleonských válek. Dne 7. září 1812 se zde utkala vojska francouzského císaře Napoleona I. a ruského generála Michaila Illarionoviče Kutuzova. Napoleon se po jednodenní bitvě dostal až do Moskvy, ale tu našel vyklizenou a záměrně vypálenou. Místo mírové smlouvy s carem čekalo jeho armádu vyhladovění a návrat do vlasti.

Ulice se nejdříve až do roku 1940 jmenovala Žižkova podle slavného husitského vojévůdce Jana Žižky z Trocnova (kolem roku 1360–1424). Ten pocházel ze zemanské rodiny a první válečné zkušenosti získal jako lapka při bojích s Rožmberky. Následně vstoupil do služeb krále Václava IV. Byl horlivým zastáncem učení mistra Jana Husa a po vypuknutí husitské revoluce byl jednou z jejích hlavních postav. V centru radikálního husitství v Táboře se stal jedním ze čtyř hejtmánů. Vytvořil vlastní vojenský řád a se svými bojovníky postupně porážel domácí i zahraniční nepřátele. Neomezilo ho ani to,



OBJEKT FARY V DOBĚ, KDY SLOUŽIL JAKO ŠKOLA

ZDROJ: PAMĚTI OBCE VRŠOVICKÉ U PRAHY OD BEDŘICHA ŠPLÍCHALA



NĚKDEJŠÍ ŽIŽKOVA A PŘEMYSLOVA ULICE (DNES BORODINSKÁ A ROSTOVSKÁ)

ZDROJ: ORIENTAČNÍ PLÁN KRÁLOVSKÉHO HLAVNÍHO MĚSTA PRAHY A OBCÍ SOUSEDNÍCH 1909–1914 (WWW.DVEPRAHY.CZ)

že roku 1421 přišel při dobývání hradu Rabí o druhé oko. V roce 1423 odešel z Tábora a své působení přenesl k východočeským orebitům. Zemřel 11. října 1424 u Přibyslavi při tažení na Moravu. Na jednu stranu je vojévůdce, který stál za vítězstvími u Sudoměře, na Vítkově, u Německého Brodu či Malešova, na druhou stranu prosazoval svou pravdu jako válečník, tedy násilně a bez zábrán, a to jak z hlediska lidských obětí, tak i materiálních škod.

Během nacistické okupace v letech 1940–1945 nesla ulice název Saalská. Jednalo se o připomínku německé řeky Sály (Saale), která se před Magdeburkem vlévá do Labe. Již tehdy zde samozřejmě stála fara náležející

ke kostelu sv. Mikuláše. Klasicistní budova byla postavena v roce 1818 a původně sloužila jako škola. Měla dvě třídy a zahrnovala i byt pro správce školy a pomocníka. Navštěvovaly ji děti z Vršovic, ale některé také ze Strašnic, Olšan a Karlína. V roce 1848 byla císařským rozhodnutím nařízena povinná docházka do obecné školy. Tehdy se to týkalo 200 zdejších dětí. Počet žáků se však neustále zvětšoval, dokonce až na 400, a tak se v roce 1863 škola rozšířila na trojtřídní. Děti však stejně musely sedět i na zemi, mezi dveřmi a na chodbě, takže obec nechala školní budovu rozšířit na východní straně. Poté došlo k rozdě-

lení tříd na dívčí a chlapecké. Kapacita se navyšovala stále dál, až se část žactva musela přesunout do Rangherky, dnešního Vršovického záměčku. Na jednu stranu vznikl tlak na postavení nové budovy školy, zároveň bylo žádoucí, aby měl farář důstojné sídlo. Vršovická radnice proto připravila akci „kulový blesk“. V roce 1893 se podařilo dokončit výstavbu nové chlapecké školy v Heroldových sadech (dnešní obchodní akademie) a současně byl uvolněný objekt dosavadní školy opraven a vnitřně přestavěn. Farář P. J. Šašek, který byl v té době ubytovaný v Rangherce, se do zrenovované fary nastěhoval v srpnu 1893. Dům s číslem popisným 84 na Vršovickém náměstí slouží svému účelu dosud.

Jak jsem již zmínil, Borodinská ulice je spojkou do Rostovské. Ta dostala v roce 1947 název podle města Rostov na Donu, které leží v Rusku nedaleko ústí této mohutné řeky do Azovského moře. Dřívější název Přemyslova odkazoval k legendárnímu vládci Přemyslu Oráčovi, ale za protektorátu už na nárožích visely cedule s označením Malšská podle řeky, která se v Českých Budějovicích vlévá do Vltavy. Po Pražském povstání se vše vrátilo k původnímu pořádku, ale bájny zakladatel vládnoucí dynastie Přemyslovců a první český kníže zde „panoval“ již jen dva roky. Zajímavá je místní hostinská tradice. Na přelomu 19. a 20. století bychom na rohu tehdejší Žižkovy a Přemyslovy ulice našli pod číslem popisným 79 hostinec Pod farou. V Přemyslově ulici fungoval ještě hostinec U Šťastných (čp. 20) a v domě čp. 341 byste mohli navštívit hostinec U Horažďovských.

— Michal Ezechel, kronikář MČ Praha 10

## DÁVEJTE SVOBODU OSOBNÍ ASISTENCI!



**Do malešického Centra Paraple přijíždějí z celého Česka lidé s poškozením míchy za službou sociální rehabilitace. Podle rozsahu svého hendikepu potřebují různou míru osobní asistence. I když je člověk ve svém přirozeném domácím prostředí zcela soběstačný, obvykle se neobejde bez výpomoci při rehabilitaci, studiu, práci, sportu nebo pro zajištění běžných potřeb, k nimž patří třeba nákup, návštěva úřadů či lékaře.**

Mezi klienty třítydenního pobytu v Centru Paraple je vždy i několik těch, kteří potřebují asistenci v průběhu celého dne. Obecně je ale osobních asistentů nedostatek, zatímco potřeba terénních služeb enormně narůstá. „V současnosti denně volá několik lidí s tím, že potřebují pomoc osobních asistentů. Stoupá zájem, je větší důvěra v terénní služby a lidé taky chtějí svobodně žít. Ve službě osobní asistence máme aktuálně asi 100 klientů a další stovka je na čekací listině. A to jsme loni rozšířili poskytovanou péči z 35 tisíc na 50 tisíc hodin. Limitují nás ale finance a nedostatečný počet asistentů,“ uvádí Erik Čípera, ředitel Asistence, o.p.s., která poskytuje osobní asistenci klientům z celé Prahy.

Myslíte si, že by práce osobního asistenta nebyla nic pro vás? Stačí se jen zamyslet, zda by vám tato forma pomáhání druhým nepřinesla do života spokojenost. Někteří naši asistenti pracovali řadu let ve zcela odlišných oborech, například v automobilové výrobě, v čajovně nebo v tiskárně. U nás se realizovali podle představ, o kterých dříve



ASISTENT VOJTA NOVOTNÝ V AKCI

### VOJTA NOVOTNÝ, 23 LET

Centrum Paraple znám už pěknou řádku let díky svému otci, který je kvadruplegik. Když jsem tu byl poprvé, to mi bylo pouhých 5 let, s obdivem jsem pozoroval personál, který s nadšením pomáhal lidem, kteří pomoc potřebují. Já jsem nastoupil do Centra Paraple v dubnu letošního roku. Na práci mě nejvíce baví lidé, které mám kolem sebe. Ať už jde o vozíčkáře, kteří sem jezdí na rehabilitační pobyty, nebo kolegy, jež mohu považovat za své přátele. Vždy si zde dokážu vyčistit hlavu a nabít se pozitivní energií. Užívám si setkání s klienty, kteří už mají mnohé životní zkušenosti, a dokážou mi tak ukazovat nové pohledy na svět. Líbí se mi i sportovní pobyty, na které s klienty vyrážíme mimo areál centra. Osobně jsem se v této práci opravdu našel.

možná ani netušili, že je mají. Jiní zase získali zkušenost s pečující profesí někde ve světě nebo se starali o někoho v rámci své rodiny a práce se jim natolik zalíbila, že se rozhodli vydat se právě touto cestou. Pro většínu asistentů je přitom největší hodnotou skutečnost, že se podílejí na něčem smysluplném a že díky jejich pomoci může někdo

jiný zažívat pocity do určité míry svobodné existence. A jedna motivační zajímavost pro čtenáře z Prahy 10: třetina osobních asistentů v Centru Paraple pochází právě z této městské části, takže zdejší občané mají opravdu dobrou srdce!

Lidé často nemají přesnou představu o tom, co práce osobního asistenta obnáší. V našem malešickém centru proto v rámci výběrového řízení využíváme tzv. zkušební směnu, která poskytne zájemci o tuto pozici vhled do praxe. Jednoduše se ale dá říci, že osobní asistent je pro svého klienta „rukama a nohama“ – dělá za něj vše, co si on vzhledem k svému hendikepu nemůže dovolit. Pomáhá mu při hygieně a běžných denních činnostech, s přesuny z lůžka na vozík, při oblékání, vyprazdňování, sycení, nočním polohování i v pohybu na vozíku. Pokud se zájemce pro tuto práci rozhodne, nemusí mít z ničeho obavy. Existují zavedené postupy, jak vše v klidu a bez obav zvládat, s nimiž ho postupně seznámí zkušenější kolegové. Výhodou této profese navíc je, že k ní nepotřebujete žádné speciální vzdělání. Stačí vám chuť osvojit si potřebné dovednosti a doplnit si kurz pracovníka v sociálních službách, který některé organizace, včetně Centra Paraple, osobním asistentům hradí. Pokud se chcete o práci osobního asistenta dozvědět více, obraťte se na nás prostřednictvím níže uvedených kontaktů.

— Marie Vyrželová, manažerka služeb,  
a David Lukeš, ředitel

### OSOBNÍ ASISTENCE – KONTAKT

Centrum Paraple  
Ovčárácká 471/1 b  
Praha 10 – Malešice  
tel.: 274 771 478  
e-mail: paraple@paraple.cz

## VYPLNĚNÝ SPORTOVNÍ SEN

**Letos se v Bulharsku uskutečnil 13. ročník prestižních závodů v gymnastickém aerobiku Plovdiv Cup. Zúčastnili se ho závodníci z dvaceti zemí a opět se bylo na co koukat.**

Není tajemstvím, že Česko nepatří do absolutní špičky tohoto sportu. Konkurence větších zemí, jejichž tréninkové podmínky se s těmi našimi nedají srovnat, je obrovská. Přesto v posledních letech pod vedením trenéra Jakuba Strakoše začala česká reprezentace pomalu pokukovat po finálových pozicích i na závodech světového formátu. K těmto prvním úspěšným vlašťovkám

významně přispěla i podpora oddílu Corridor od městské části Praha 10. Díky tomu můžeme budovat velkou a kvalitní základnu dětí a z nich si vybírat ty nejšikovnější závodníky.

Nakonec byl bulharský výsledek seniorského tria senzací, v kterou jsme mohli jen tajně doufat. Tým ve složení Sabina Drapaková, Veronika Vomáčková a Sabina Juránková se po zdařilé sestavě probojoval na stupně vítězů a získal stříbrnou medaili. Trenéři Jakub Strakoš a Bianca Laroere mohli být na své svěřenkyňe právem hrdí.

Důkaz, že oddíl Corridor má i mladé talentované nástupce, přineslo finálové umístění žákovského páru Alžběta Komárková a Michael Goročov. Ti se probojovali do finálové osmičky nejlepších, kde obsadili výborné páté



ZLEVA SABINA JURÁNKOVÁ, VERONIKA VOMÁČKOVÁ  
A SABINA DRAPAKOVÁ S TRENÉREM JAKUBEM STRAKOŠEM

místo. Více o naší práci a úspěších se dozvíte na stránkách [www.corridor.cz](http://www.corridor.cz).

— Eliška Strakošová

# LESKEM A BÍDOU VRŠOVIC



**Na konci října proběhl Týden nízkoprahových klubů, pořádaný Českou asociací streetwork. V jeho rámci pracovníci Beztíže, kteří poskytují sociální služby mladým lidem také na Praze 10, uspořádali komentovanou procházku Vršovickými. Jejich snahou bylo ukázat účastníkům opomíjená místa této čtvrti a představit jim ty, kteří je obývají.**

Procházka začala před školou v parku Jiřího Koláře, odkud se skupina vydala k Botiči. Uzouká cestička tady lemují vodní hladinu. V místech, kde se přes vodní tok klenou mosty, žijí lidé bez domova. Koryto potoka vás zaujme všudypřítomným klidem, který poskytuje příležitost uniknout na chvíli ruchu metropole a zpozornět. Zdejší obyvatelům bez přístřeší totiž nevěnujeme příliš často pozornost a nezamýšlíme se nad tím, proč se ocitli v této nedůstojné situaci. Při procházce jsme se proto chtěli pozastavit nad důsledky sociálních nerovností. Praha je sice šestý nejbohatší region Evropy, avšak v celém Česku se nachází 35 000 až 62 000 domácností v bytové nouzi. Toto číslo zahrnuje asi 5 500 seniorů ve věku 65 a více let, ale i 2 500 dětí, které bydlí v ubytovnách nebo v azylových domech. Bez domova je u nás podle Výzkumného ústavu práce a sociálních věcí asi 24 000 lidí, což

se ve značné míře projevuje právě v hlavním městě.

Další zastavení bylo před nízkoprahovým klubem Decima, který Praha 10 otevřela v minulém roce. Klub nabízí zázemí dětem a teenagerům od 6 do 19 let, kteří zde mohou trávit volný čas a řešit své problémy, podobně jako s terénním týmem Beztíže, přímo v ulicích Desítky. Odtud skupina vyrazila uličkou kolem TJ Lokomotiva a kolem sídliště Vlasta prošla až k bývalému Kulturnímu centru Eden. Tady se nachází jeden z Fixpointů, o které se stará organizace Progressive. Jedná se o nenápadné boxy, kam mohou uživatelé drog odkládat použité injekční stříkačky. Tímto způsobem se zvyšuje ochrana uživatelů, ale i veřejnosti před šířením žlutenky nebo viru HIV.

Procházka pokračovala skrz nákupní centrum Eden, odkud jsme zamířili k vlakové zastávce Praha-Eden. Proč zrovna sem? Odpověď se skrývala hned na druhé straně kolejí. Stojí tam ubytovna Slavia, kde ještě v minulém roce bydlely i rodiny s dětmi. To se našťástí povedlo neziskovým organizacím a městské části změnit. Život na ubytovně je velmi náročný nejen pro dospělé, ale zejména pro děti. Prakticky zde neexistuje soukromí, rodina je naskládaná v malém prostoru, který supluje celý byt, dochází k tlakům a hádkám. Děti na ubytovnách bývají svědky aplikace návykových látek a někdy zde také dochází k sexuálnímu zneužívání. Přitom je běžné, že čtyřčlenná rodina zde platí nájem kolem 20 000 korun.



V podobné situaci žije v ubytovnách po celé zemi přibližně 13 000 až 18 000 lidí.

Výprava skončila ve skateparku, jenž se nachází nad protiatomovým krytem vedle ubytovny. Vybudovali si ho nadšenci vlastními silami a tento příklad ukazuje, že město je živý a neustále se měnící organismus. Množství aktérů se zde střetává ve snaze uplatnit své „právo na město“. Sociální teoretik David Harvey říká, že právo na město je „více než jen osobní svoboda poskytující přístup k městským zdrojům: je to právo změnit sebe sama tím, že změníme své město. [...] Svoboda vytvářet a přetvářet naše města [...] je jedno z nejcennějších a nejzanedbávanějších lidských práv.“

— Šimon Pohořelý

(Autor je terénní sociální pracovník.)

V rámci služby Streetwork Beztíže, kterou poskytuje DDM Praha 3 – Ulita, se věnuje ohrožené mládeži v Praze 10.)

**NABÍDKA PRÁCE**  
**Praha 10 – Malešice,**  
ul. Dřevčická



Firma JENA přijme:

**ADMINISTRATIVNÍ PRACOVNÍCI  
PRO OBSLUHU SILNIČNÍ VÁHY**

**Popis práce:**

- práce převážně v kanceláři
- vážení vozidel na digitální silniční váze – práce na PC
- vedení pokladny, zpracování a zakládání přijímaných dokladů
- komunikace se zákazníky
- pracovní doba Po – Pá, So dle otevírací doby a dohody

**Nabízíme:**

- stálé a dlouhodobé zaměstnání na plný i částečný úvazek
- pravidelná mzda + stravenkový paušál

**Požadujeme:**

- uživatelská znalost práce na PC
- organizační schopnosti
- samostatnost, odpovědnost

Váš stručný životopis zasílejte na [jena@jena.cz](mailto:jena@jena.cz) nebo volejte na tel: **233 081 333**.

**NABÍDKA PRÁCE**  
**Praha 10 – Malešice,**  
ul. Dřevčická



Firma JENA přijme:

**PRACOVNÍKA NA PLNÝ ÚVAZEK  
NA POZICI STROJNÍK**

**Popis práce:**

- obsluha kolového čelního nakladače – LIEBHERR
- nakládka materiálů na NA i přívěsy za OA a přesun sypkých materiálů
- pracovní doba Po – Pá, , So dle otevírací doby a dohody

**Nabízíme:**

- stálé a dlouhodobé zaměstnání na plný úvazek
- pravidelná mzda + stravenkový paušál
- zajištění vlastního i dodavatelem servisu
- technik servisu na telefonu

**Požadujeme:**

- strojnický průkaz výhodou
- odpovědnost za svěřený stroj
- nástup možný ihned

Váš stručný životopis zasílejte na [jena@jena.cz](mailto:jena@jena.cz) nebo volejte na tel: **233 081 333**.

# JAK ZAPOJIT DĚTI SE SPECIÁLNÍMI POTŘEBAMI

V rodinném a komunitním

**Jablíčkov**

centru Jablíčkov, které sídlí v Bytovém domě v Malešicích, zajišťují programy pro zdravotně znevýhodněné děti. Důraz je v nich kladen zejména na tvořivou činnost a pohybové aktivity. Zároveň nezapomínají ani na jejich rodiče, kteří si zde mohou alespoň trochu odpočinout a načerpat nové síly.

Tento typ služby pro děti se speciálními potřebami začali v Jablíčkově poskytovat na základě aktuální poptávky mezi návštěvníky centra na jaře minulého roku. „Základním cílem bylo nabídnout těmto dětem prostor, kde se zabaví. Nejprve se vytvořila malá skupinka a trochu jsme měli obavy, jak bude vše fungovat, ale časem se to učesalo,“ popisuje lektorka Svetlana Biskupová. V současné době existují již tři kroužky – Sluníčka, Krtečci a Klubík –, které kombinují keramiku, tvoření a cvičení.

Kroužky jsou přizpůsobeny věku a typu zdravotního znevýhodnění dětí ve věku od 5 do 11 let, které mají například střední mentální postižení, epilepsii, jsou autisté nebo vozíčkáři. „Při práci s keramickou hlinou si děti procvičí hmat i ostatní smysly,“ vysvětluje Svetlana Biskupová.

Rodiče, kterým by se kroužky mohly hodit, mohou své děti přihlašovat v průběhu celého roku. Na úvod je čeká vstupní pohovor, při němž by měli seznámit lektorky se základními informacemi o svých ratolestech a dohodnout se s nimi na způsobu, jakým se budou dětem věnovat. Obecně se jedná o rehabilitační a psychosociální péči, při níž se vykonávají společné činnosti, jako je například relaxační cvičení nebo jóga, ale uplatňuje se speciální individuální přístup. Proto jsou také děti ve skupinkách v malém počtu, nejvýše čtyři. Lektorky z Jablíčkova u nich rozvíjejí jemnou motoriku, zapojují různé zrakové podněty nebo prvky montessori pedagogiky. Jedním z cílů je připravit děti na integraci do některého z „běžných“ kroužků, které v Jablíčkově pořádají. Vhodnými adepty na tento posun jsou třeba hyperaktivní děti.

Při lekcích je samozřejmostí, že se lektorky přizpůsobují momentální situaci, takže není problém například zkrátit trvání lekce



nebo akceptovat přítomnost rodičů či sourozenců. Podle Svetlany Biskupové je ale obvyklejší stav, kdy „nám maminky či tatínkové odevzdají děti, naše lektorky se o ně postarají a oni si mezitím dobijí baterky“. Za tím účelem mohou v Jablíčkově sami využít individuální poradenství, navštívit podpůrnou skupinu nebo absolvovat sebezoboznávací seminář zaměřený na respektující přístup. Tyto programy má na starost koučka a mentorka Věra Nováčková. Podle ní je pro rodiče důležité sdílení zkušeností s péčí o znevýhodněné děti: „Potřebují se setkávat s někým, kdo řeší podobnou situaci.“ A nejde jen o upouštění páry, občas při tom bývá pěkně veselo a vznikají i nová přátelství.



# trendy pets

Lidé nám věří,  
zvířata nás milují

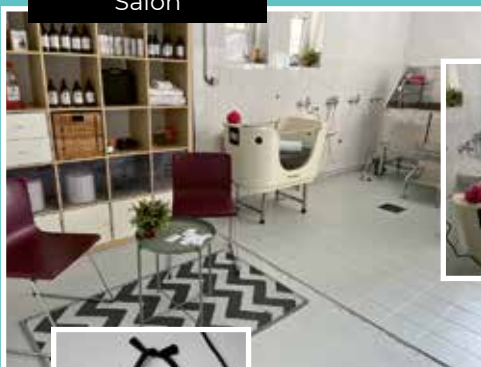


Premium pet shop

Nevíte, co koupit pro Vaše psí a kočičí miláčky k Vánocům? U nás najdete přesně to, po čem touží! Přijďte si prohlédnout, vyzkoušet a ochutnat.



Salon



Chcete, aby čtyřnohý člen Vaší rodiny byl fešák na Vánoce? U nás žádný problém! Moderně vybavený, čistý a voňavý salon je tu pro Vás.

E-shop

Mukařovská 1740/22, 100 00, Praha 10, tel: +420 **727 808 982**  
pondělí až pátek 9:30 – 12:30, 13:00 – 18:00  
sobota + neděle salon otevřený po předchozí dohodě

**www.trendypets.cz**

Chcete vědět více? Navštivte naše webové stránky a e-shop. Těšíme se na Vás!

PLACENÁ INZERCE – P10/11/22/OKP/0914

# TRADIČNÍ STRAŠNICKÁ REALITKA

Minule jsme vám v této rubrice představili nadnárodní společnost Global Payments, která působí v moderní budově MUZO, a jejich 400 zaměstnanců se zabývá platebními transakcemi pro velkou část Evropy. Jen o kousek dál má sídlo i čistě lokální firma, která po téměř třiceti letech fungování patří již k „podnikatelskému stříbru“ Prahy 10. Petr Kohout si pro činnost své realitní kanceláře s názvem Kohout Reality nemohl vybrat lepší místo. Poloha poblíž stanice metra Strašnická a výrazná reklama na domě, v němž sídlí, přitahují pozornost lidí cestujících kolem.

Kohout Reality je rodinný podnik, o jehož rozkvět se pan majitel stará společně se svou manželkou a dcerou. Pomáhá jim už jen asistentka a také renomovaná Advokátní kancelář Choděra. Ta zajišťuje veškeré právní služby, které s prodejem, nákupem i pronájmem nemovitostí souvisejí. Včetně třeba advokátní úschovy peněz do doby, než je byt či dům zapsán do katastru nemovitostí. „Aby měl klient maximální jistotu a zároveň minimální starosti. Přece jen prodej či pronájem bytu nebo domu není nákup rohlíků za deset korun v samoobsluze a spousta lidí to dělá poprvé,“ říká Petr Kohout a dodává, že jeho realitní kancelář proto poskytuje plný servis od A do Z: „Počínaje realitní poradnou a potom profesionální prezentací nabízené nemovitosti na trhu, pořízením fotek, videa či 3D virtuální prohlídky přes pomoc s hypotékou a vyřízením všeho potřebného na úřadech až po vložení nemovitosti do katastru nemovitostí.“

Rodinný model fungování se mu výborně osvědčil. „Začínali jsme v roce 1994 a firma se postupně rozrůstala o další realitní makléře. Kvůli stále se měnící situaci na trhu jsme se ale před deseti lety rozhodli pro menší rodinnou kancelář,“ popisuje Petr Kohout s tím, že pro klienta je velmi důležitý pocit, že se mu někdo maximálně věnuje a přizpůsobí se jeho časovým možnostem. „Doba je turbulentní a hráčů na reálním trhu je spousta. Jedním z nejdůležitějších kritérií při rozhodování klientů je proto dobrá pověst firmy. Že je solidní a profesionální. A jsem přesvědčený, že 28 let našeho fungování na trhu a sdílené zkušenosti bývalých klientů jsou tím nejlepším doporučením. Mám v názvu firmy svoje jméno, s tím se nedá hazardovat.“

## Odborníci na Desítku

Firma Kohout reality se v současnosti specializuje na prodej a pronájem bytů a domů



PETR KOHOUT

v Praze a jejím okolí do 60 km. „Lidé se sem stěhují za prací či studiem z celé republiky a potřebují pak samozřejmě někde bydlet. Nejprve zpravidla shánějí podnájem, když získají dobrou práci a stabilizují se, snaží se nějaký byt třeba i koupit. A další lidé potřebují byt prodat, vyměnit, anebo si pořídit nový byt na jiném místě,“ vysvětluje Petr Kohout. V tomto ohledu si pochvaluje přesun firmy ze Starostrašnické ulice v roce 2005 do domu poblíž metra: „Kolemjdoucí vidí naše billboardy, plakáty a vývěsky, znají nás, proto je pro ně jednoduché zastavit se s nabídkou nebo poptávkou právě u nás.“ Téměř až sousedskou ukotvenost dokládá pan Kohout statistikou, že až 70 % jeho obchodů se odehrává přímo v Praze 10. Ostatně sám ze Strašnic pochází a strávil zde celý život. O historii čtvrti si rád povídá s pamětníky, a dokonce o ní píše i články.

V jeho práci převažují transakce spojené s byty v panelových domech. Významné zastoupení mají také byty v činžácích z 30. let minulého století, typické pro Strašnice a Vršovice, v nabídce se občas objevují i historické vily. Hlavní skupinu klientů tvoří mladí lidé od 25 do 35 let, kteří se ještě donedávna většinou snažili koupit byt 3+kk nebo 3+1, a to v kombinaci vlastních peněz a hypotéky, případně ještě s odprodejem menšího bytu.

## Hypotéky stagnují, ceny jdou dolů

Co se týče současné situace na trhu, vzpomíná Petr Kohout na dvě období, kdy jeho obor zaznamenal krizi. Při razantním poklesu ekonomiky v roce 2008 a potom při začátku covidové pandemie v roce 2020. Krušné časy se ovšem vrátily s letošním létem. „Zcela zá-

sadně se zvýšily úroky z hypoték, což vedlo k tomu, že u nemovitostí začala převažovat nabídka nad poptávkou. Na prohlídky bytů už nechodí pět lidí, ale třeba jen jeden. I proto ceny například u starších panelových bytů klesly oproti prvnímu pololetí o 20–30 %. Zajímavé je, že zatím to platí jen u větších bytů, ceny těch menších se zatím snížily jen o 10 %. Novostavby, které již někdo koupil a teď je chce prodat, zlevnily asi o 5 %. Pouze developeři zatím ponechávají ceny nově dokončených bytů na dosavadní úrovni. Výrazně se propadly ceny chat kolem Prahy, průměrně asi o půl milionu korun,“ shrnuje aktuální změny Petr Kohout a dodává: „Lidé, kteří nejsou nuceni něco kupovat, teď vyčkávají. Jenže nikdo neumí odhadnout, co se bude dít dál.“

I při nejasném výhledu zůstává optimistou: „Je to teď jako v každé krizi, velké firmy se snaží ovládnout celý trh. Nás také chtěli vzít pod křídla, nebo dokonce koupit, ale já bych to v životě neprodal. V Praze znám asi tři podobné rodinné podniky, které se specializují jen na vybranou část trhu a fungují poměrně úspěšně. Dokud tedy budu mít sílu, budu podnikat dál a věřím, že později v tom budou pokračovat i moje děti.“

## KOHOUT REALITY

Mrštíkova 3299/30, Praha 10 – Strašnice  
tel.: 274 784 368  
e-mail: info@kohout-reality.cz  
www.kohout-reality.cz

# KONTEJNERY NA OBJEMNÝ ODPAD

TERMÍNY PŘISTAVENÍ			
katastr	místo	datum	čas
Záběhlice	Práčská x Topolová	5. 11.	8.00–12.00
Strašnice	Limuzská x V Úžlabině	5. 11.	10.00–14.00
Strašnice	U Kombinátu (v ohybu ulice)	7. 11.	15.00–19.00
Strašnice	Dětská (v ohybu ulice)	8. 11.	15.00–19.00
Malešice	Na Universitním statku (domov pro seniory)	9. 11.	14.00–18.00
Vršovice	Vladivostocká x Jaltská	10. 11.	15.00–19.00
Strašnice	Voděradská x Krupská	11. 11.	15.00–19.00
Malešice	Čerňenická x Nad Vodovodem	12. 11.	8.00–12.00
Záběhlice	U Záběhlického zámku (za č. o. 1)	12. 11.	10.00–14.00
Strašnice	Kounická x Černická	14. 11.	15.00–19.00
Strašnice	Přetlůcká x Vyzlovská (u školky)	15. 11.	15.00–19.00
Strašnice	Ve Strinu x Na Výsluní	16. 11.	14.00–18.00
Strašnice	Běchovická x Révová	18. 11.	15.00–19.00
Vinohrady	Vilová x Pod Rapidem	19. 11.	8.00–12.00
Záběhlice	Ryšánkova x Ve Slatinách	19. 11.	10.00–14.00
Michle	Popovická (proti Brtnické)	21. 11.	15.00–19.00
Vršovice	Omská x Murmanská	22. 11.	15.00–19.00
Vinohrady	Vlašimská x Bratři Čapků	23. 11.	14.00–18.00
Strašnice	U Trati x Na Spádu	24. 11.	15.00–19.00
Vršovice	U Roháčových kasáren x Novorossijská	25. 11.	15.00–19.00
Záběhlice	Na Vinobraní x Oty Pavla	26. 11.	8.00–12.00
Strašnice	V Rybníčkách (proti Šibřinské)	26. 11.	10.00–14.00
Malešice	Janderova x Chládkova	28. 11.	15.00–19.00
Strašnice	Dobročovická x Slapská	29. 11.	15.00–19.00
Vinohrady	Chorvatská x Dykova	30. 11.	14.00–18.00
Záběhlice	Topolová x Jahodová	1. 12.	15.00–19.00
Záběhlice	Práčská 101 (parkoviště pod Jasminovou)	2. 12.	15.00–19.00
Vršovice	Ruská x Tolstého	3. 12.	8.00–12.00
Záběhlice	V Korytech x Jesenická	3. 12.	10.00–14.00
Michle	Sedmídky (u dětského hřiště)	5. 12.	15.00–19.00
Záběhlice	Práčská x Topolová	5. 12.	8.00–12.00
Strašnice	Limuzská x V Úžlabině	5. 12.	10.00–14.00
Strašnice	U Kombinátu (v ohybu ulice)	7. 12.	15.00–19.00
Strašnice	Dětská (v ohybu ulice)	8. 12.	15.00–19.00

# SVOZ NEBEZPEČNÝCH ODPADŮ

TRASA D (STRAŠNICE) – SOBOTA 5. 11.	
místo přistavení	čas
Mokránská x Běžná (u separace)	8.00–8.20
Rubensova x Přetlůcká	8.30–8.50
Křenická x Olešská	9.00–9.20
Štíhlícká x Tehovská x Doubravčická	9.30–9.50
Krupská x Voděradská	10.00–10.20
Pod Strání (u č. 24) x Nedvěžská	10.30–10.50
Slapská x Žermanická x Štěchovická	11.00–11.20
Dětská x Brigádníků (u tříděného odpadu)	11.30–11.50
Dvouletky x U Kombinátu	12.00–12.20
Michelangelova x Raffaelova	12.30–12.50

TRASA E (STRAŠNICE, MALEŠICE) – SOBOTA 19. 11.	
místo přistavení	čas
Na Třebešíně x Nad Kapličkou	8.00–8.20
Nad Vodovodem x Hostýnská	8.30–8.50
Počernická x Přistoupimská	9.00–9.20
Káranská x Bydžovského	9.30–9.50
Rektorská x Bakalářská	10.10–10.30
Janderova x Chládkova	10.40–11.00
Černická x Kounická	11.10–11.30
Vrátkovská x Tuklatská	11.40–12.00
Názovská x Na Palouku	12.10–12.30

## ŘÁDKOVÁ INZERCE

**TRÁPÍ VÁS POČÍTAČ? POČÍTEJTE S NÁMI!**  
PROVÁDÍME ČIŠTĚNÍ, ZRYCHLENÍ, INSTALACE,  
OPRAVY, VZDÁLENOU POMOC, OBNOVU DAT,  
DOUČOVÁNÍ A KURZY. NOVĚ NÁS NAJDETE NA  
ADRESE RUSKÁ 1343/200. VOLEJTE 731 732 737.  
TĚŠÍME SE NA VÁS. VÁŠ ITCAN.CZ P10/11/22/OKP/1471

**KOUPÍM BYT V PRAZE 10, PŘÍMO OD MAJITELE.**  
TEL.: 604 617 788 P10/11/22/OKP/0770

**DOSTALI JSTE SE DO FINANČNÍ TÍSNĚ  
A NECHCETE PŘIJÍT O SVOU NEMOVITOST?  
MÁME JEDNODUCHÉ ŘEŠENÍ, DÍKY KTERÉMU  
NEBUDETE MUSET HLEDAT NOVÉ BYDLENÍ!**  
VOLEJTE 776 108 022 P10/11/22/OKP/1154

**ČESKÉ ŽALUZIE, MONTÁŽE A SERVIS, VOLEJTE**  
605 862 441 P10/11/22/OKP/1651

**ZEDNICTVÍ/MALÍŘSTVÍ – KOMPLETNÍ  
REKONSTRUKCE BYTU, DOMU, NEBYT. PROSTOR.  
VEŠKERÉ ZEDNICKÉ, MALÍŘSKÉ, OBKLADAČSKÉ,  
PODLAHÁŘSKÉ A BOURACÍ PRÁCE; ODVOZ SUTI  
ZAJIŠTĚN. TEL.: 606 125 516 P10/11/22/OKP/0129**

# KONTEJNERY NA BIOODPAD

TERMÍNY PŘISTAVENÍ			
katastr	místo	datum	čas
Strašnice	Prusická x Uhríněveská	5. 11.	9.00–12.00
Vinohrady	Vlašimská x Bratři Čapků	5. 11.	13.00–16.00
Strašnice	U Kombinátu, v ohybu ulice	6. 11.	9.00–12.00
Strašnice	Křenická (vedle č. o. 29)	6. 11.	13.00–16.00
Záběhlice	Slunečnicová x Ostružinová	12. 11.	9.00–12.00
Michle	Pod Sychrovem I. (za č. o. 64) x Na Křivce	12. 11.	13.00–16.00
Strašnice	Mokránská x Běžná	13. 11.	9.00–12.00
Strašnice	Na Výsluní x Révová	13. 11.	13.00–16.00
Strašnice	Kounická x Rostoklatská	19. 11.	9.00–12.00
Strašnice	Nedvěžská (za Strašinskou)	19. 11.	13.00–16.00
Strašnice	Nad Vodovodem x Slunečná	20. 11.	9.00–12.00
Malešice	Janderova x Chládkova	20. 11.	13.00–16.00
Strašnice	Na Třebešíně x Nad Třebešínem II	25. 11.	15.00–18.00
Strašnice	U Trati x Na Spádu	26. 11.	9.00–12.00
Záběhlice	nám. Mezi Zahrádkami x Podléšková	26. 11.	13.00–16.00
Malešice	Rektorská x Bakalářská	27. 11.	9.00–12.00
Michle	Na Křivce x Osnická	27. 11.	13.00–16.00

**OPRAVA ŽALUZII – VÝMĚNA VODICÍCH LANEK –  
NOVÉ ŽALUZIE – SEŘÍZENÍ PLASTOVÝCH  
OKEN A DVEŘÍ – SÍTĚ PROTI HMYZU.**  
PAVEL.JANCI@EMAIL.CZ, TEL.: 733 720 950  
P10/11/22/OKP/1686

**RODINNÝ ADVOKÁT A MEDIÁTOR LIBOR KREJČÍ,**  
WWW.MAKREJCI.CZ P10/11/22/OKP/0751

**BEZPEČNOSTNÍ DVEŘE ČESKÉ VÝROBY,**  
KONTAKT 605 862 441 P10/11/22/OKP/1651

**SERVIS A MONTÁŽ PROSKLENÝCH LODŽIÍ,**  
VOLEJTE 605 862 441 P10/11/22/OKP/1651

**POPTÁVKA CHATA, CHALUPA – KOUPÍM CHATU,  
CHALUPU NEBO STAVEBNÍ POZEMEK NA  
HORÁCH ČI V DOJEZDOVÉ VZDÁLENOSTI DO  
HOR. KRKONOŠE, KRUŠNÉ, JIZERKY, ORLICKÉ  
I VYSOČINA. NA STAVU NEZÁLEŽÍ, SPÍŠE NA  
MÍSTĚ. TEL.: 720 031 400 P10/11/22/OKP/0339**

**LEKCE ANGLIČTINY S RODILÝM MLUVČÍM.  
SOUKROMÉ, FIREMNÍ, ONLINE. LZE NA FAKTURU.  
CENA 400–500 KČ/60 MINUT. VOLEJTE 776 763 813  
P10/11/22/OKP/1459**

# OLGA TŘÍŠKOVÁ- ZVĚŘINOVÁ (1904–1976)








V červnovém čísle jsme zavzpomínali na Miladu Petříkovou-Pavlíkovou, která v roce 1921 jako první žena v naší zemi vystudovala architekturu. Otevřela tím dveře tohoto oboru na Českém vysokém učení technickém a na Vysoké škole uměleckoprůmyslové dalším kolegyním, jež ji úspěšně následovaly. Mnohé z nich poté obohatily hlavní město skvělými stavbami. Patří k nim třeba Hana Kučerová-Záveská, Jarmila Lisková, Augusta Machoňová-Müllerová nebo právě Olga Tříšková-Zvěřinová. Výročí jejího narození připadá na 24. listopad a vzhledem k dnešnímu dění je zajímavé, že přišla na svět **(...pokračování v tajence)**, které se dnes nachází na Ukrajině.

Po přestěhování do Prahy absolvovala reálné gymnázium v Karlíně a jako osmnáctiletá nastoupila na techniku. V roce 1933 se stala teprve sedmou ženou, která získala titul Ing. arch. Po studiích se věnovala bytové výstavbě a výraznou tvůrčí stopu zanechala také ve Vršovicích. V Konopišské ulici si můžete prohlédnout její vilu,

komponovanou ve strohých, ale zároveň elegantních formách funkcionalistického stylu (čp. 16). Dům ztělesňuje tehdejší modernistické trendy, postrádá veškerou ornamentální zdobnost a jeho umělecký výraz spočívá v geometrických tvarech. Také Olžin manžel Ladislav Tříška (1900–1968) byl architekt, například v roce 1938 navrhl zdravotnickou školu v ulici 5. května v Nuslích. Provozoval rovněž stavební firmu, která byla po komunistickém puči znárodněna.

Správné znění tajenky nám zašlete e-mailem (redakce@praha10.cz), nebo poštou (Praha 10, měsíčník městské části, Vršovická 68/1429, 101 38 Praha 10) do 20. listopadu 2022. Nezapomeňte uvést svou adresu či jiný kontakt. Tři vylosovaní výherci od nás obdrží knihu. Tajenka z minulého čísla zní „VRŠOVICKÉM REÁLNÉM GYMNAZIU“. Knihu za správnou odpověď od nás dostanou: Hana Soukupová, Vršovice; Marie Dobiášová, Straňnice a Ivana Manová, Záběhlce.

POMŮCKA: COMMON, ENU, KEINE, KUMYS, MANOSA, MOHN, UNT	AUTOMO- TOKLUB (ZKR.)	HON	1. DÍL TAJENKY	PATŘÍCI ANNÉ		FOUKAT	ANGLICKÁ ZKRATKA OTÁČEK ZA MINUTU	CHEM. ZN. HLINÍKU	DRUH CUKRU	OSVĚDČENÍ		OTEC A MATKA	NEZÁVISLÍ	ROZMRZAT
PORTUGAL- SKÁ ŘEKA					NAPÍNAVÝ PŘÍBĚH						OBNOVENÝ START (ZKR.) STUDENT- SKÉ UBYTOVNY			
MYS NORSKA					VAFLOVÁ CITO- SLOVCE POHRDÁNÍ									
MNOŽSTVÍ								NECHAT NAHÉ ZPÍVATI						
	HAD Z KNIHY DŽUNGLE	ČÁST KNIHY INDONÉSKÝ ATOL					KURÝŘI ODPLATY						VYHR- NOVATI	ESTONSKÝ SPISO- VATEL
NĚMECKÝ ŽÁDNÁ						2. DÍL TAJENKY PLĚST								
DOMÁCKY ANNA					KNIHA JULIET LONDON VYKOUPI TI					CIZÍ MUŽSKÉ JMÉNO JIHOZÁPAD (ZKR.)				
MPZ AUSTRÁLIE				NASÁVATI STŘEDO- ASIJSKÝ LIDOVÝ PĚVEC				STARÁ SPZ JESENIKU REPTATI				VÝZVA K TICHU ZÁVORA		
	PYTLÁČKÁ NÁSTRAHA	MALÁ POUZDRA NA KAL- HOTÁCH TAJIT						KÓD BELIZE CHEM. ZN. VÁPNIKU			DĚTSKÝ POZDRAV ANGL. BĚŽNÝ			VOLTVOY INICIÁLY
OPUCHAT							ZVUK ZVONKU PŘEDLOŽKA			LACINÁ OZDŮBKA POŘÁDEK				
MONGOL- SKÝ NÁPOJ						3. DÍL TAJENKY DOUTNÁK								
OTEC (ZAST.)			ZNAČKA SPORTOV- NÍCH POTŘEB SLOVENSKY POUZE					ČESKÝ ARCHITEKT PYSK					ANGL. LABORATOŘ	ITALSKÁ ŘEKA
	ŘÍMSKÝ 51 VYJÁDRĚNÍ POMĚRU			TELEVIZNÍ NOVINY (ZKR.) KREVNÍ FAKTOR			ŽENSKÉ JMÉNO POPĚVEK							
DRUH AUTOMO- BILU										OHON				
AMERICKÝ STÁT					OSLOVENÍ OTCE (HOVO- ROVÉ)					ČI				



**OTEVŘENO  
DENNĚ  
8.00 - 20.00 hod.**

# **RESTAURACE GLOBUS PRAHA-ŠTĚRBOHOLY**

**Více na [www.europark.cz](http://www.europark.cz)**



**EURO PARK**

Obchodní Centrum - Praha Štěrboholý

