

 PRAHA 10

# BEZ ODPADU



Městská  
část  
Praha 10

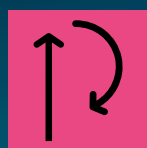
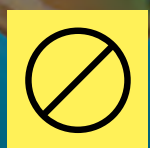
odmítni

redukuj

použij zas

recykluj

pěstuj



**vítejte  
ve světě  
bez odpadu**

Milé susedky, milí susedé,

publikace, kterou držíte v ruce, je plná grafických materiálů, z nichž většinu jsme využili v naší informačně-osvětové kampani Duben bez odpadů. Jak název napovídá, zasvětili jsme jí celý duben (2021)... a nakonec i většinu května. Zdánlivě banální téma, jak životní prostředí nezatěžovat zbytečnými odpadky, se ukázalo ještě mnohem širší a komplexnější, než jsme původně čekali.



V souvislosti s odpady vidí mnoho lidí především kontejnery, které na mnoha místech celé České republiky doslova přetékají. Nemalá část obyvatel si pak stěžuje, že odvoz odpadků je nedostatečný, a veřejná správa je svou nečinností v důsledku nutí žít ve veřejném prostoru plném nepořádku a neestetických míst.

Jenže je to skutečně tak jednoduché?

Musím odpovědět razantní „ne“, aniž bych zpochybňovala, že leckde může odvážení skutečně váznout. Nic to totiž nemění na tom, že zodpovědnost za čistotu veřejného prostoru, a ochranu životního prostředí před haldami neužitečné hmoty, je primárně na nás všech – ano, i na mně a na vás.

Troufnu si tvrdit, že pokud budeme všichni o redukci odpadu přemýšlet jako o součásti každodenního života, kontejnery, popelnice, ani koše nikde přeplněné nebudou. Na následujících stránkách zjistíte, že je to mnohem jednodušší, než se zdá. A že odpadové hospodářství není sprosté sousloví, ani teoretický koncept, ale celkem fascinující obor.

Přeji vám příjemné čtení a nám všem méně odpadu!

**Jana Komrsková,**  
místostarostka MČ Praha 10 pro oblast životního prostředí

# BEZ ODPADU

  
odmítni



Chybí někde  
v Praze 10 kontejner  
na tříděný odpad?

Dejte nám vědět na  
bezodpadu  
[@praha10.cz](https://twitter.com/praha10.cz)

## Odmítni zbytečnost! Předejdeš tak odpadu.

Šaty pořízené pouze proto, že byly ve slevě.  
Není to sice můj styl,  $\frac{400 \text{ Kč}}{2 \text{ nošení}} = 200 \text{ Kč}$   
ale byly za babku!

$\frac{2\,700 \text{ Kč}}{90 \text{ nošení}} = 30 \text{ Kč}$

Šaty koupené s rozmyslem,  
a pak s radostí nošené  
dlouhá léta.



  
redukuj




## Sešlápní! Je to balzám na nervy.

Nesešlapaný odpad zaplní kontejnery neuvěřitelně rychle. Odpady, které se tam už nevešly, se pak plazí po širokém okolí a kazí náladu.

Když odpad před vyhozením sešlápneme, protáhneme si tím tělo, a kontejnery nebudou přetékat.  
Dvojitá krása!



  
použij zas



## Zas a znovu. A pak to pošli ještě dál!

Třeba taková kniha, ta nechce ještě množit papírový odpad! Navíc se před odhozením do papíru většinou musí svléct z kůže. To by byla její smrt.

Kniha bude mnohem raději znovu čtena.  
Možná si ji v knihobudce s nadšením najde ten,  
kdo ji už dlouho sháněl.



  
recykluj



## Recykluj! Dej odpadu nový život.

Tohle se do velkoobjemového kontejneru prostě nevešlo! A přitom je několik cest, jak s velkým odpadem naložit: dát do kontejneru, odvézt do sběrného dvora nebo do nábytkové banky.

Ze starých, nepotřených věcí se dají vyrobit velmi nápadité kousky!



  
pěstuj



## Pěstuj! Kompost i dobré vztahy.

PĚSTUJ KOMPOST.  
Poříd' si či vyrob vlastní kompostér.

PĚSTUJ DOBRÉ VZTAHY.  
Přebytečné jídlo dej do potravinové banky.



A všichni na tom vyděláme. :)

PRAHA IO  
**BEZ**  
**ODPADU**



**o d m í t n i**

# PRAHA 10 BEZ ODPADU

Nejlepší odpad je ten,  
který nevznikne.

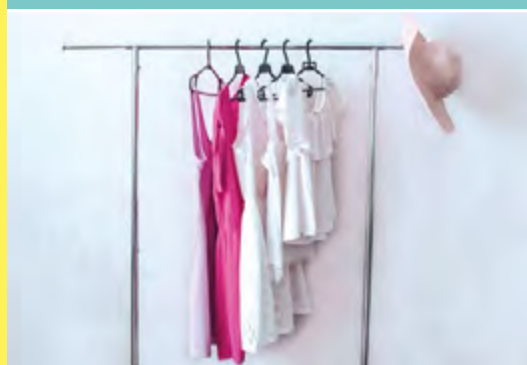
5



## odmítni



## odmítni



Městská  
část  
Praha 10

# BEZ ODPADŮ

## Odmítni zbytečnost! Předejteš tak odpadu.

### Kupujte jen to, co opravdu potřebujete.

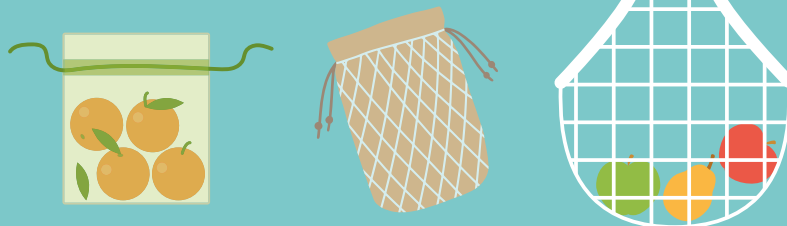
Šaty pořízené pouze proto, že byly ve slevě. Není to sice můj styl, ale byly za babku!

400 Kč  
2 nošení = **200 Kč**

← Šaty koupené s rozmyslem, a pak s radostí nošené dlouhá léta.

2 700 Kč  
90 nošení = **30 Kč**

Vezměte si s sebou **na nákup své vlastní sáčky a tašky**. Můžete si ušít vlastní látkové, třeba ze zbytků záclon, nebo několikrát použít plastové, které už doma máte.



**„Bezobalové“ nakupování** je na vzestupu a nemusí se týkat jen bezobalových prodejen, i v supermarketech vám často dají u pultů do vlastního, stačí se jen zeptat.



V kavárnách vám často a rádi dají **nápoje do vlastních kelímků nebo hrnečků**.

#### TIP

Do vlastního vám dnes nápoje vydá i velká část nápojových automatů.



**PROSÍM NEVHAZUJTE  
REKLAMNÍ MATERIÁLY**



PŘEDCHÁZĚME  
VZNIKU ODPADŮ V PRAZE 10



### Odmítněte letáky a zbytečné tiskoviny

do schránky, pokud z ní putují rovnou do koše. Většinu letáků dnes najdete pohodlně online.

**A všichni na tom vyděláme. :)**

# PRAHA 10 BEZ ODPADU

Začít nakupovat bez obalu není vůbec těžké.



Městská  
část  
Praha 10



## Jak nakupovat bez obalu

Bez zbytečných obalů můžete nakupovat nejen v bez-obalových obchodech – zeptejte se třeba svého řezníka, zda vám dá nákup do vlastních krabiček.

Preferencí lokálních produktů snižujete počet obalů, kterými musí být zboží zabaleno při přepravě do obchodu.

### Do čeho nakupovat?



#### BAVLNĚNĚ SÁČKY

se hodí na pečivo, sušené bylinky či ovoce, houby



#### SÍŤOVANÉ SÁČKY

jsou skvělé na ovoce a zeleninu



#### VOSKOVANÉ UBROUSKY

používejte místo potravinové folie



#### SKLENĚNÉ NEBO PLASTOVÉ NÁDOBY

se hodí na mouku, rýži, luštěniny, těstoviny, masné výrobky, stáčenou drogerii



### Jak neplytvat?

Plánujte dopředu a sepište si, co vám došlo a co budete potřebovat k vaření. Nezapomeňte si vzít s sebou svoje tašky a obaly.

Chodte nakupovat najezení a kupujte jen tolik, kolik opravdu potřebujete a spotřebujete. Pokud to lze, kupujte větší balení.

Osvojte si triky správného skladování potravin, aby vám vydržely co nejdéle. Snažte se spotřebovat to, co už máte v lednici.

A veškeré organické zbytky zkompostujte.

**Kde nakupovat bez obalu** najdete např. na mapě [mapa.reduca.cz](http://mapa.reduca.cz)



odmítni



**A všichni na tom vyděláme. :)**

# PRAHA 10 BEZ ODPADU

Při nákupu potravin  
pečlivě čtete obaly.

**minimální trvanlivost do**  
*angl. best before*

„Minimální trvanlivost do“ je datum, do kterého si potravina uchová svoji deklarovanou kvalitu. I po uplynutí tohoto data můžete potraviny konzumovat, pokud jste je uchovávali tak, jak je psáno na obale, a pokud není obal poškozen.

**spotřebujte do**  
*angl. use by*

„Spotřebujte do“ je datum, do kterého může být potravina konzumována bezpečně. I v tomto případě dodržujte uvedené pokyny pro skladování, po uplynutí data ale potraviny nejezte. Týká se většinou čerstvého masa, ryb apod.







 Městská  
část  
Praha 10

tady jedeme  
**bez obalu.**  
klidně si přineste vlastní nádobu.



7

Do vlastního obalu  
vám dají třeba kávu  
v mnoha podnicích  
na Desítce.



**odmítni**



PRAHA IO  
**BEZ**  
**ODPADU**



**redukuj**



# PRAHA 10 BEZ ODPADU

Redukování se netýká jen snižování počtu obalů, ale také jejich zmenšení před vyhozením.

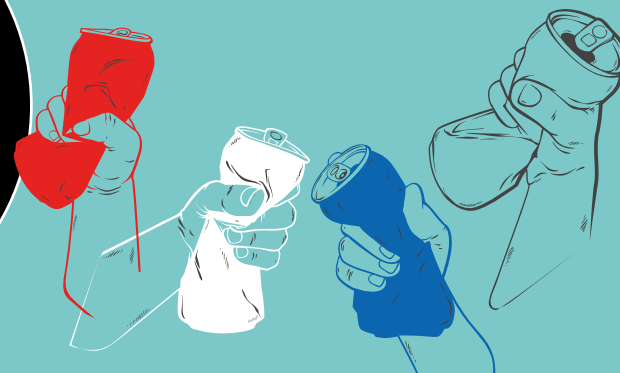


## redukuj

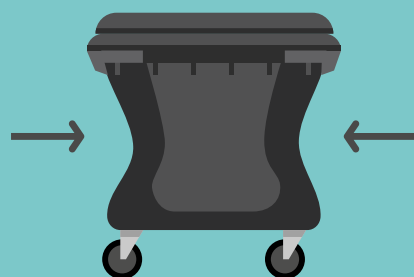


Chybí někde v Praze 10 kontejner na tříděný odpad?

Dejte nám vědět na [bezodpadu@praha10.cz](https://www.facebook.com/bezodpadu@praha10.cz)



Důsledně třídte. Ať toho přijde **do směsného kontejneru co nejméně.**



Pokud si můžete vybrat, **dejte při nákupu přednost materiálům, které se dají recyklovat**, a produktům, jejichž obal je co nejmenší. Ideálně nakupujte bezobalově.

Ptejte se rodiny a známých, jaké dárky by si přáli, **nahradte část hmotných dáreků zážitky** nebo třeba vlastnoručně vyrobenými dobrotami.



**A všichni na tom vyděláme. :)**



Městská  
část  
Praha 10

# BEZ ODPADŮ

## Sešlápněte! Je to balzám na nervy.

Nesešlapaný odpad zaplní kontejnery neuvěřitelně rychle. Odpady, které se tam už nevešly, se pak plazí po širokém okolí a kazí náladu. Proto prosíme neodkládejte odpad do již plných kontejnerů nebo vedle nich.

**Když odpad před vyhozením zmenšíme na minimum, protáhneme si tím tělo, a navíc kontejnery nebudou přetékat. Dvojitá krása!**



## redukuj

Kontejnery na tříděný odpad můžete mít třeba i ve svém vnitrobloku.



## Jak si zažádat o domácí stanoviště tříděného odpadu

**O co můžu žádat?**

O nádoby na plast, papír, sklo nebo nápojové kartony.



**Kolik to stojí?**

Za umístění nádob na tříděný odpad v domě, ani za jejich vyvážení se nepříplácí.

**Jak mám podat žádost?**

Žádat může jen vlastník nemovitosti, ten podá žádost na radnici MČ, která ji vyřídí na magistrátu HMP.

Formulář a provozní pravidla jsou na webu: [verejneprostory.cz/odpady-a-pece-o-vp/sberny-a-odpady/trideny-odpad](http://verejneprostory.cz/odpady-a-pece-o-vp/sberny-a-odpady/trideny-odpad)

**Jaká jsou pravidla?**

Službu lze zřídit tam, kde jsou 4 a více bytových jednotek.

Nádoby musí být umístěny výhradně v domovním vybavení objektu (v domě, v ohrádce, kleci apod.).

**Kde můžu získat více informací?**

Na referátu čistoty Odboru životního prostředí.

Kontaktní email: [bezodpadu@praha10.cz](mailto:bezodpadu@praha10.cz)



Nebudme lhostejní  
k nepořádku ve svém  
okolí!



## Jak hlásit nepořádek, znečištění veřejných prostor či rozsáhlejší skládky

↓  
Formou záznamu přes  
službu „mobilní rozhlas“  
na stránce  
**[zmapujto.cz](http://zmapujto.cz)**

↓  
Podáním na úřad, např. využitím  
Informační kanceláře:  
**[info@praha10.cz](mailto:info@praha10.cz)**

↓  
Přes webový formulář MMS pod-  
něty přístupný pod odkazem  
„upozorni na“ na hlavní stránce  
**[praha10.cz](http://praha10.cz)**

↓  
Možné je využít také magis-  
trátní službu „zmente.to“ na  
**[zmente.to](http://zmente.to)**

## Kam lze přímo hlásit jiné závady ve veřejném prostoru

→ **Dlouhodobě odstavené vozidlo – vrak:**  
Správa služeb hl. m. Prahy – **[sshmp.cz](http://sshmp.cz)**

→ **Poruchy na veřejném osvětlení:**  
Technologie hl. m. Prahy – **[thmp.cz](http://thmp.cz)**

→ **Poškozené chodníky, vozovky, dopravní značení, světelná signalizace:**  
Technická správa komunikací hl. m. Prahy – **[tsk-praha.cz/zavady](http://tsk-praha.cz/zavady)**



PRAHA 10  
**BEZ  
ODPADU**



Městská  
část  
Praha 10

**BEZ  
ODPADU**

Sešlápněte lahve  
i krabice před  
vyhozením do  
kontejneru – kromě  
zmenšení objemu je  
to i balzám na nervy!

# Sešlápní!



**Víte, že sešlápnutím PET lahví  
a kartonu ušetříte při vyhazování  
až šedesát procent objemu popelnic?**

Do popelnice se tak vejde víc odpadu  
a kolem nich je méně nepořádku.



**redukuj**



odmítni



redukuj



použij zas



recykluj



pěstuj

PRAHA IO  
**BEZ**  
**ODPADU**



**použij zas**

Nový život  
pro staré věci.



## použij zas



Mnoho věcí, které už nevyužijeme,  
nemusíme nutně vyhodit.  
**Darujte jim nový život!**



### SWAP

**Co to je?** Je to jednoduše výměna věci, kterou nepotřebujete, za jinou, která se vám do domácnosti hodí.

**Kde ho provést?** V lokálních skupinách na Facebooku, mezi sousedy, nebo v rámci rodiny. Sledujte, kde se konají swapovací akce (nebo blešáky) ve vašem okolí.

### UPCYKLACE

**Co to je?** Jednu věc, kterou už nevyužijete, přetvoříte v jinou! Ze zavařovačky se stane váza (a tou můžete někoho obdarovat), z palety postel, z lampy věšák na oblečení.

**Kde hledat inspiraci?** Mrkněte na YouTube. O upcyklaci už vyšly i knihy.



### SHARING

**Co to je?** Sdílení. O sharing economy neboli sdílené ekonomice se v poslední době hodně mluví. Pokud nepotřebujete jezdit autem častěji než jednou týdně, proč ho nesdílet s ostatními?

**Kde se to provozuje?** Platforem je mnoho, protože sdílet lze téměř všechno. **CouchSurfing** – pro sdílení gaučů nadšenými cestovateli. **Rekola** – pro sdílení jízdních kol. **Autonapůl** – pro sdílení aut. Možností je mnoho, stačí najít tu, která vám vyhovuje.

### REUSE CENTRA

**Co to je?** Centrum, kde uložené věci nafotí a nabídnou primárně těm nejpotřebnějším.

**Kde to je?** Sběrné dvory v ul. Zakrytá v Záběhlicích (Spořilov), Chvalkovická (Horní Počernice) a Pod Šancemi (Vysočany): [reuse.praha.eu](http://reuse.praha.eu)



použij zas

# PRAHA IO BEZ ODPADU

Aplikací a portálů na „poslání věcí dál“ je mnoho – vyberte si ty, které vám jsou sympatické.



## KNIHY

Máte doma knihu, kterou jste už přečetli a vracet se k ní nebudete? Pošlete ji dál – třeba v knihobudkách.

Chcete si knihu nechat doma, ale nechcete, aby jen tak ležela? Nabídněte ji k vypůjčení na [knihofil.cz](http://knihofil.cz)

## Použij zas & znovu



## NÁBYTEK

Bud' můžete swapnout, anebo nabídnout v Nábytkové bance – [nabytkovka.cz](http://nabytkovka.cz).



## POTRAVINY

Nevyužité potraviny (které ale nejsou zkažené) nabídněte třeba v Sousedském klubu – [sousedskyklub.cz](http://sousedskyklub.cz). Popořit můžete i Potravinovou banku Praha, která sídlí v Malešicích [potravinovabankapraha.cz](http://potravinovabankapraha.cz). Tématu nevyhazování potravin se věnuje i kampaň Zachraň jídlo, vyšla i kuchařka Zachraň jídlo v kuchyni.



## OBLEČENÍ

Dát ho můžete třeba do kontejnerů na nepotřebný textil – [verejneprostory.cz/odpady-a-pece-o-vp/sberny-a-odpady/nadoby-na-pouzity-textil](http://verejneprostory.cz/odpady-a-pece-o-vp/sberny-a-odpady/nadoby-na-pouzity-textil). Sběrné středisko Diakonie strom v ulici Taškentská a Ostružinová přijímá kromě oblečení také hračky, obuv, lůžkoviny, drobné elektro a vybrané domácí potřeby – [diakoniestrom.cz/co-muzete-darovat](http://diakoniestrom.cz/co-muzete-darovat).

**Věnovat věci lze i potřebným kolem vás, stačí se rozhlédnout nebo se zeptat v charitě (např. dobročinný obchod Sue Ryder má pobočku v Michli), v azylových domech, dětských domovech, pěstounských skladech a dalších institucích. Vždy se však dopředu ujistěte, že o vámi nabízené věci stojí.**



**použij zas**

DALŠÍ WEBY A APLIKACE

[praho.nevyhazujto.cz](http://praho.nevyhazujto.cz)

[darujizaodvoz.cz](http://darujizaodvoz.cz)

[vsezaodvoz.cz](http://vsezaodvoz.cz)

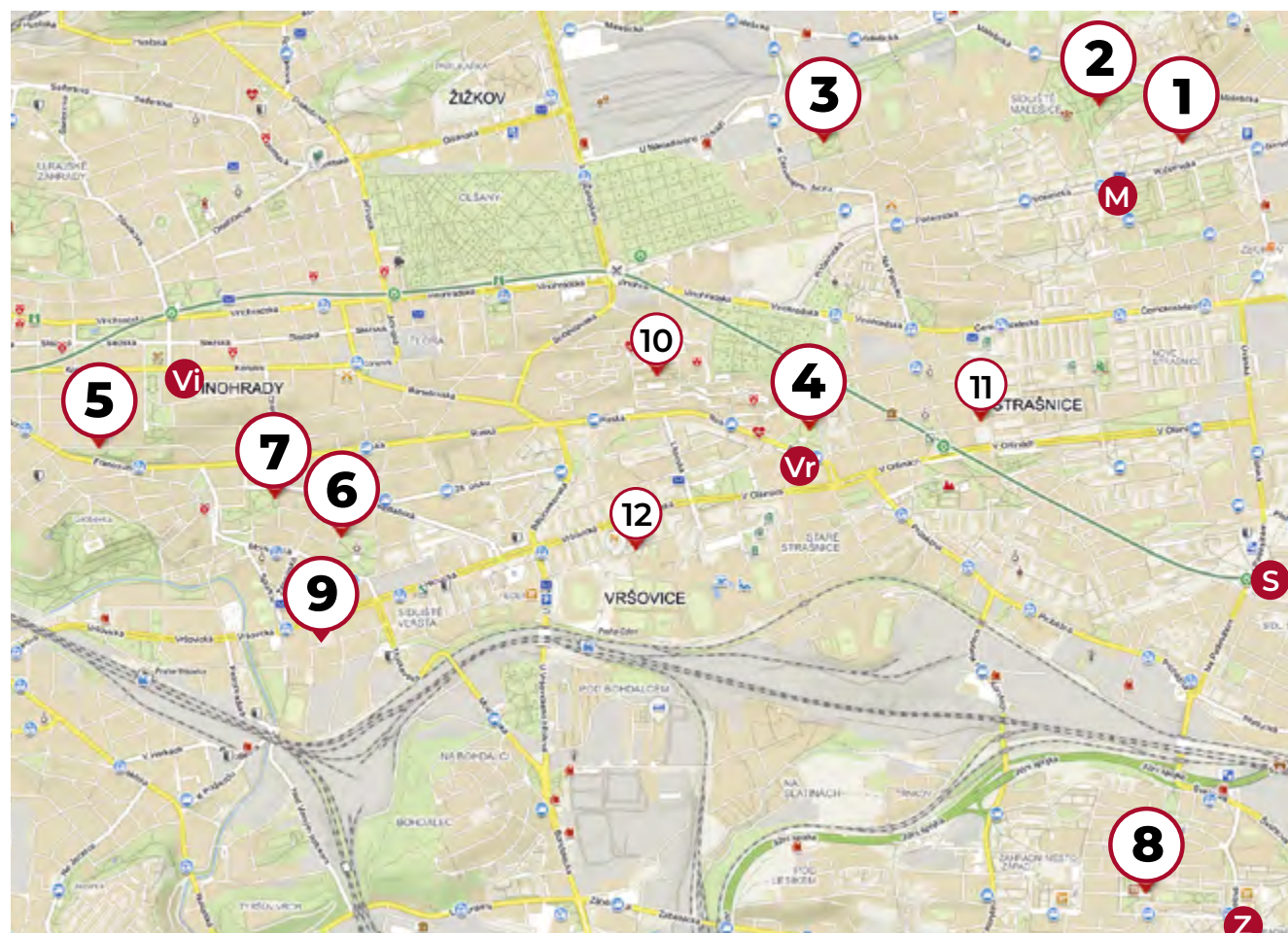
[kolaproafriku.cz](http://kolaproafriku.cz)

Přečetli jste knížku a už se k ní vracet nebudete? V knihobudce si ji najde nový čtenář.

# Knihobudky a knihovničky



Městská část Praha 10



- |  |  |                                      |
|--|--|--------------------------------------|
| <b>1</b> Vnitroblok Káranská – Božecká – Bydžovského<br>Malešice – nově 2020 | <b>5</b> Bezručovy sady<br>Vínohrady – nově 2020           | <b>10</b> KnihoBudka v nemocnici     |
| <b>2</b> Malešický park<br>Malešice – nově 2020                              | <b>6</b> Park na náměstí Sv. Čecha<br>Vršovice – nově 2020 | <b>11</b> Knihovnička KD Barikádníků |
| <b>3</b> Park Jiřího Karena<br>Malešice – nově 2021                          | <b>7</b> Heroldovy sady<br>Vršovice, od 2013               | <b>12</b> Knihovnička ZŠ EDEN        |
| <b>4</b> Park Pod Rapidem<br>Strašnice – nově 2021                           | <b>8</b> Park Malinová-Chrpová<br>Záběhlice, od 2013       |                                      |
|  | <b>9</b> Vnitroblok Oblouková<br>Vršovice, od 2016         |                                      |



## POBOČKY MĚSTSKÉ KNIHOVNY (MKP) V PRAZE 10

- |   |   |  |                                   |  |
|---|---|--|-----------------------------------|--|
| <b>M</b> Bytový dům Počernická 64<br>Malešice | <b>Vr</b> Dům čtení Ruská 192<br>Vršovice | <b>S</b> Skalka Rubensova 2<br>Strašnice | <b>Ví</b> Korunní 68<br>Vínohrady | <b>Z</b> Zahradní Město OC Cíl Topolová 12a<br>Záběhlice |
|---|---|--|-----------------------------------|--|

S výjimkou pobočky Malešice přijímá MKP použité knihy. Příjem však může být pozastaven do odvolání - např. v době pandemie.



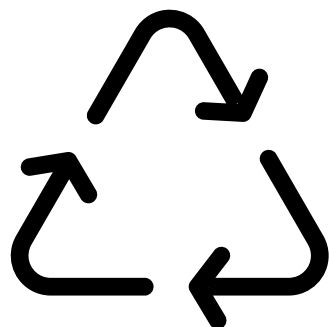
PRAHA IO  
**BEZ**  
**ODPADU**



**recykluj**

# PRAHA IO BEZ ODPADU

Správné třídění  
odpadu je základ.



## recykluj

### Začnete už doma

Už v domácnosti si připravte různé nádoby/koše/pytle na jednotlivé druhy odpadu. Nemusíte pak trávit dlouhou dobu u kontejnerů dalším roztřídováním.



### Učte třídit děti odmala

Už malé dítě dokáže pochopit, že papír patří jinam než sklo. Zapojte i potomky do třídění a udělejte z něj hru.

S nadšením vám pomůžou třeba právě se sešlapáváním.



## recykluj

## Recykluj! Dej odpadu nový život.



### Tříděte!

Čím méně toho skončí ve směsném kontejneru, tím lépe. Důsledné třídění vyvíjí i tlak na zpracovatele, aby se více rozvíjela cirkulární ekonomika.



### Sešlapujte a trhejte!

Už doma se snažte zmenšit objem odpadu na minimum. Plastové lahve sešlápněte, velké kartonové krabice (pokud je už dál nemůžete použít) rozložte a rozřežte. Ušetříte až 60 % objemu kontejnerů, který mohou využít další občané.



### Dejte odpadu nový život

Ne vždy musí odpad do kontejneru. Ze starých, nepotřebných věcí se dají vyrobit velmi nápadité kousky - buď svépomocí (DIY = do it yourself) nebo např. v nábytkové bance, kam můžete starý nábytek odvézt. Krabice od lupínků se zas dají nastříhat na veliké kartony a donést do místní školky. Děti tak potěšíte neomezeným přísunem „pláten“ pro jejich malování.

Při třídění vám pomůžou i symboly, které najdete na obalech výrobků.



## Recyklační symboly



### PANÁČEK

Nepovinný symbol, který nás nabádá, abychom neznečišťovali životní prostředí a odpad házeli do příslušných nádob.

### ZELENÝ BOD

Jde o ochrannou známku. Za takovýto obal byl uhrazen finanční příspěvek na zpětný odběr a jeho další zpracování recyklací.

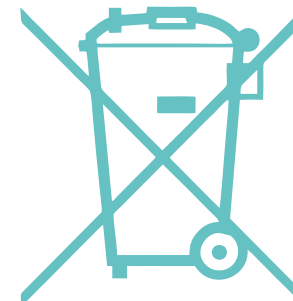


### TROJÚHELNÍK S OBRYSOVÝMI ŠIPKAMI

Obal je recyklovatelný a zároveň je vyroben z recyklovaného materiálu. Pod symbolem najdeme další čísla a písmena, která určují, z jakého materiálu je vyroben.

### PŘEŠKRTNUTÁ POPELNICE

Obal nepatří vytřídit ani do kontejnerů na tříděný odpad, ani do směsného. Obal musíme odevzdat prodejci nebo do sběrného dvora.



### TROJÚHELNÍK S PLNÝMI ŠIPKAMI

Obal určen k recyklaci je označen číselným kódem nebo zkratkou materiálu, ze kterého je vyroben. Podle toho jej vhodíme do správné nádoby.

Někdy není snadné se rozhodnout, co kam třídit. Pomůže vám naše infografika.

# TŘÍDĚNÍ aneb KAM S ČÍM?





Objemný odpad  
z domácností můžete  
odkládat ve sběrných  
dvorech.

## Kde najdu sběrný dvůr v dostupnosti pro občany Prahy 10?

- **Praha 14 – Kyje** ul. Teplárenská 5 (cca 300 m po pravé straně od ul. Průmyslová) **tel. 272 700 952, 777 301 201**
- **Praha 2 – Vinohrady** Perucká 2542/10 (cca 200 m po pravé straně od ul. Vršovická) **tel. 236 040 000**
- **Praha 4 – Spořilov** ul. Zakrytá (slepá část ulice) **tel. 731 122 891**
- **Praha 3 – Žižkov** ul. Malešická (mezi ul. Na Vackově a Na Mokřině) **tel. 734 161 076**

Slouží pro odkládání veškerého odpadu, který vznikne při provozu domácností: **elektrošrot** (pračky, televize, sporáky apod.), **objemný odpad** (nábytek, podlahové krytiny apod.), **chladicí zařízení, nebezpečný odpad, dřevěný odpad, kovový odpad, plasty, papír, sklo, odpad z údržby zeleně, potravinářské oleje v uzavřených plastových nádobách aj.**

**SBĚRNÝ  
DVŮR**

**Pro  
Pražany  
zdarma**

Jednorázový návoz odpadu je omezen na vjezd vozidel max. do 3,5 t.

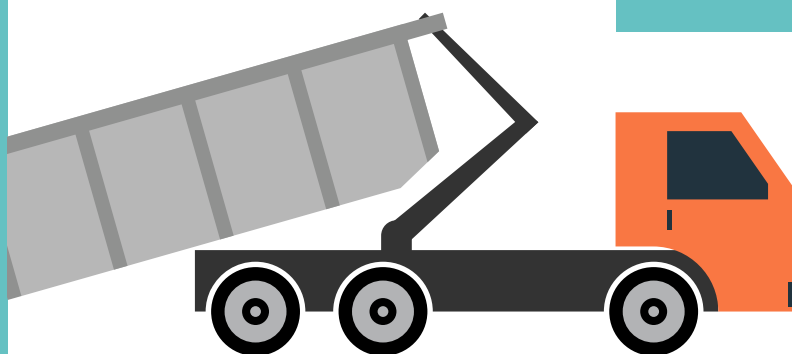
### OTEVÍRACÍ DOBA SBĚRNÝCH DVORŮ:

Po – Pá: 8,30 – 18,00 hod. (v zimním období do 17,00 hod.);  
So: 8,30 – 15,00 hod.

Pokud je pro vás sběrný dvůr daleko, využijte kontejnery na objemný odpad.



## Kontejnery na objemný odpad



### O co jde?

Tyto kontejnery jsou pravidelně přistavovány v ulicích Desítky, na celkem **90 stanovištích**.

### Co do nich?

Kontejnery jsou určeny výhradně na objemný domovní odpad:

**nábytek, kovy, sanitární keramika, zrcadla, sportovní nářadí** apod.

**Nepatří do nich elektrospotřebiče, pneumatiky, bioodpad, stavební a nebezpečné odpady.**

Pro koho  
jsou?

Pro občany  
s trvalým po-  
bytem v Praze.

Ti odkládají  
odpad  
bezplatně.

Více info na webu MČ:

[praha10.cz/odpady](http://praha10.cz/odpady)

✉ [bezodpadu@praha10.cz](mailto:bezodpadu@praha10.cz)



recykluj

Pokud máte doma nebezpečný odpad, můžete jej bezplatně odevzdat při službě mobilního svozu.



## Nebezpečný odpad

### Víte, že?

Nebezpečné odpady, stejně jako další vyřaditelné druhy odpadu je **zakázáno ukládat do nádob na směsný odpad** nebo nádob určených na jiné než nebezpečné odpady.

### Kam je odevzdat?

Buď na speciálně určená místa, do sběrného dvora anebo při mobilním svozu nebezpečných odpadů.



### Co je nebezpečný odpad?

**baterie | akumulátory | nepoužitelné léky | barvy | lepidla | pryskyřice | spreje | nádoby od takových přípravků | zářivky a jiné odpady se rtutí | domácí a zahradnické chemikálie** – odmašťovací přípravky, přípravky na hubení plevelu, hmyzu apod. | **kyseliny | hydroxidy | ředidla | fotochemikálie | mazací oleje a tuky** – kromě jedlého



Kapalné nebezpečné odpady jsou odebírány výhradně v pevně uzavřených nádobách.



### Co nelze odevzdat?

Injekční stříkačky, lednice, televizory, elektrozařízení či jiné domácí odpady.

### Kdo může odpad odevzdat?

Občané hl. m. Prahy mohou využívat všechny trasy mobilního sběru na území města. Není tedy nutné mít trvalý pobyt na území příslušné městské části, kde sběr aktuálně probíhá.

Rozpis a dotazy: [praha10.cz/odpady](http://praha10.cz/odpady)

✉ [bezodpadu@praha10.cz](mailto:bezodpadu@praha10.cz)



recykluj

# PRAHA IO BEZ ODPADU

Chcete třídit zbytky z kuchyně nebo ze zahrady? Řešením je popelnice na bioodpad.

## BEZ ODPADU



Městská  
část  
Praha 10

## Jak si zažádat o biopopelnici alias kompostejner

**Kdo  
může žádat?**

Vlastník objektu – plátce poplatku za komunální odpad.

**Jak  
si zažádat?**

Podáním žádosti o registraci nádoby na bioodpad na [bioodpad.praha.eu](https://bioodpad.praha.eu).

**Proč  
si o ni  
zažádat?**

**Víte, že rostlinný odpad tvoří až 40 % obsahu běžných popelnic?** Tento biomateriál, který by ještě mohl posloužit k ozdravení životního prostředí, tak končí ve spalovně... Topivo je to ale mizerné, špatně hoří. Živiny vyletí bez užitku komínem.

**Kolik  
se za službu  
platí?**

Poskytnutí biopopelnice a zajištění pravidelného vývozu je od roku 2022 **bezplatné**.

**Jaká  
jsou pravidla  
užívání nádob?**

Zajistit čistotu sběru bioodpadu, umístit nádobu mimo volně přístupné prostranství a další dle provozních pravidel viz [bio.praha.eu/formular](https://bio.praha.eu/formular).

**Pro dotazy  
můžete využít  
e-mail  
bezodpadu  
@praha10.cz**



  
recykluj



# PRAHA 10 BEZ ODPADU

Než vyhodíte třeba  
papírový kapesník  
v lese, přemýšlejte,  
jak dlouho se bude  
v přírodě rozkládat.



Městská  
část  
Praha 10

## BEZ ODPADŮ

# Jak dlouho se co rozkládá v přírodě



recykluj

PRAHA IO  
**BEZ**  
**ODPADU**



**pěstuj**

Věnujte se nejen  
odpadům, ale i sobě  
a svému okolí.



Pěstujte...



### ... bylinky!

Vlastní bylinky vám při vhodné péči porostou celoročně i doma na parapetu – ušetříte tak plastové květináče, ve kterých se prodávají bylinky v supermarketech. A můžete podělit i své blízké.

### ... zeleninu!

Že na to nemáte místo? Pak se seznamte s tzv. KPZ: komunitou podporovaným zemědělstvím. Stanete se partnery „svého“ zemědělce, a máte tak jistotu, odkud vaše zelenina a ovoce pochází. Více na [kpzinfo.cz](http://kpzinfo.cz).

### ... čistý vzduch!

Vyměňte občas auto za kolo nebo svoje nohy. Pořídte si pokojovky, které umí ze vzduchu filtrovat škodliviny. Hned se vám bude lépe dýchat.

### ... dobré vztahy!

Došla vám mouka? Poproste souseda. Potřebujete poslat dál oblečení po dětech? Darujte je kamarádce. Stýská se vám? Zavolejte babičce. Vztahy jsou pro náš život důležité stejně jako voda nebo vzduch. A taky dokážou velkou měrou přispět k menšímu množství odpadů, protože co se nehodí nám, může se hodit někomu jinému.

### ... zdravé tělo!

Ve zdravém těle zdravý duch, říká se! A na mnoho pohybových aktivit ani nepotřebujete speciální nářadí. Zkuste si jít zaběhat, dát si pořádnou procházku anebo zacvičit jógu v parku.



Bylinky jednoduše  
vypěstujete i doma –  
obejdete se tak bez  
bylinek v plastových  
květináčích  
z obchodů.

# JAK PĚSTOVAT BYLINKY V BYTĚ

## 1. SVĚTLO

Musí mít dost světla  
– ideální je jižní nebo  
západní parapet.

## 2. TEPLLO

Důležitá je stálá teplota –  
nedávejte je nad radiátory  
anebo na kuchyňskou  
linku.

## 3. VODA

Zalévejte je malým  
množstvím vody,  
ale častěji.

## 4. ZEMINA

Pokud si domů nesete už  
předpěstované bylinky,  
vyměňte jim zeminu.

## 5. DRENÁŽ

Na dno květináče nasypete  
vrstvu písku anebo šterku.

## 6. KVĚTINÁČ

Lepší je mít každou bylinku  
v samostatném květináči,  
některé se totiž nemají  
rády anebo potřebují jinak  
intenzivní zálivku.

## 7. KAFE A ČAJ

Hnojte je přírodně ☺ třeba lógreem,  
čajem z kopřiv nebo pampelišek.

## 8. ROSA

Pokud máte doma suchý  
vzduch, klidně bylinky jednou  
za čas oroste – dopřejete jim  
takový domácí „déšť“.

## 9. SEMÍNKA

Pokud jste se rozhodli bylinky  
pěstovat ze semínek, klidně  
si je nechte vyklíčit třeba  
v obalu z vajíček.

## 10. STŘIH

Bylinky pravidelně  
zastřihujte, jinak rostou  
jen do výšky a nekošatí.



pěstuj



Městská  
část  
Praha 10

Co patří do kompostu  
a co ne? Napovíme  
vám.

## Co kompostovat (a co ne)

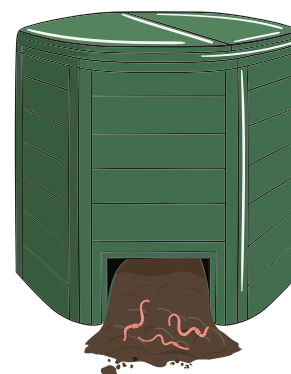
# KOMPOST



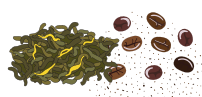
zelenina



ovoce



posekaná tráva,  
plevelle a hlína



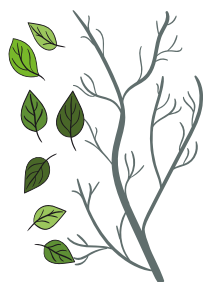
káva a čaj



papírové  
ubrousky



skořápky  
vajec



větvičky a štěpka



kousky papíru  
a kartonu



listí a menší větve



obaly  
od vajíček



peří



rostliny



skořápky  
ořechů



vlasý  
a chlupy



přírodní stelivo  
pro mazlíčky



seno a sláma



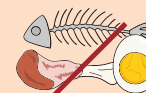
mléčné  
produkty



podestýlku  
masožravých  
mazlíčků



oleje  
a tuky



vejce, maso,  
kosti



léky



napadené  
rostliny



nálepky  
z ovoce



střepey



nedopalky  
cigaret



pěstuj



Nevíte, pro který  
způsob kompostování  
se rozhodnout?

## Tak vy chcete kompostovat?!

A kde? Doma?



Pokud nechcete kompostovat doma, využijte jeden z komunitních kompostérů na Desítce.



## Komunitní kompostéry

Slouží pro sběr organických zbytků z domácností, kompostování a využití kompostu v místě vzniku.

### Kde je najdu?

- sídliště Nučická  
| 50.0678775N, 14.4971994E
- vnitroblok Kubánské náměstí –  
Na Stezce  
| 50.0702672N, 14.4783422E
- vnitroblok Na Stezce x  
V Předpolí  
| 50.0705528N, 14.4820867E
- vnitroblok ul. K Louži  
| 50.0660147N, 14.4594808E
- ul. Oravská  
| 50.0727375N, 14.5015233E
- zeleň Jahodová x Švehlova  
| 50.0582164N, 14.5092053E
- vnitroblok Jerevanská x  
Bajkalská  
| 50.0703292N, 14.4709783E
- vnitroblok Lvovská x  
Vladivostocká  
| 50.0699778N, 14.4748058E
- ul. Vilová  
| 50.0732817N, 14.4852000E
- okraj Bohdaleckého lesa,  
při ul. Pod Sychrovem II  
| 50.0591933N, 14.4639792E

### Co tam patří?



**Více info:**

[praha10.cz/odpady](http://praha10.cz/odpady)

**Dotazy:**

[bezodpadu@praha10.cz](mailto:bezodpadu@praha10.cz)



**pěstuj**

Nemáte zahrádku, ale rádi byste pěstovali vlastní potraviny? Přidejte se k lidem v komunitní zahradě.

# Komunitní zahrady na Desítce

**Vršovice  
Krymská**

[facebook.com/  
/vrsovickazahrada](https://facebook.com/vrsovickazahrada)

**Bohdalec  
Bohdalec**

[mapko.cz/  
406550-zahrada-  
-bohdalec](https://mapko.cz/406550-zahrada-bohdalec)

**Strašnice  
KD Barikádníků**

[kdbarikadniku.cz/  
/komunitni-zahrada](https://kdbarikadniku.cz/komunitni-zahrada)

**Strašnice  
Vilová I Miluška**

[mapko.cz/720054-  
-komunitni-zahrada-  
-miluska](https://mapko.cz/720054-komunitni-zahrada-miluska)

**Strašnice  
Pod Rapidem**

[instagram.com/  
/zahrada  
\\_pod\\_rapidem](https://instagram.com/zahrada_pod_rapidem)

**Strašnice  
Tehovská**

[facebook.com/  
/parciktehovska](https://facebook.com/parciktehovska)



**pěstuj**

Více o desítkových komunitních zahradách



I vzduch se dá čistit  
– tyto rostliny z něj  
filtrují nebezpečné  
látky.

# ROSTLINY, KTERÉ PODLE NASA ČISTÍ VZDUCH



1 dracena



2 ledvínik ztepilý



3 zelenec



4 lopatkovec



5 ficus benjamínek



6 šplhavnice zlatá



7 anturie / toulitka



8 dračinec vonný



9 tchynin jazyk



10 břechtan



Městská  
část  
Praha 10

  
pěstuj



PRAHA IO  
ZDRAVÁ

# PRAHA 10 BEZ ODPADU

Víte, kolik % lidí třídí bioodpad? Nebo kolik zabírá místa ve směsném? Dozvíte se v desateru.



## DESATERO Z DESÍTKY kompostování

Víte, že...

... když se v Česku lidí zeptáte, co **dělají pro životní prostředí**, 95,44 % z nich vám odpoví, že třídí odpad?

Běžné třídění, které bychom podle barev sběrných nádob mohli rozdělit na modré, zelené, žluté a oranžové, zvládá 73 % Čechů.

Každý z nás odevzdá do sběrných nádob na třídění ročně odpad o váze 51 kg.



01/10

Víte, že...

... pokud jde o **bioodpad** – tedy organický odpad (ze zahrady a kuchyně) – **vyprodukuje ho každý z nás** celkem cca 100 kg ročně.

**68,26 % lidí bioodpad třídí.** V roce 2018 se ho u nás vytřídilo 670 000 tun, Pražané ho loni do kompostáren odevzdali 5 126 tun.



02/10

Víte, že...

... **pokud bioodpad netřídíte** a házíte ho „do směsi“, ve vaší černé popelnici zabírá cca 40 % místa?

Spolu se směsným odpadem nakonec skončí buď ve spalovně (kde špatně hoří) nebo na skládce (kde probíhá jeho anaerobní rozklad). V obou případech produkuje skleníkové plyny, které přispívají ke změně klimatu.



03/10

Víte, že...

... **do bioodpadu patří** veškeré organické zbytky rostlinného původu z vaší zahrady a kuchyně?

Klidně sem můžete házet slupky a odřezky ze zeleniny a ovoce (včetně banánů a pomerančů), skořápky od vajíček, kávovou sedlinu, čajové sáčky (vyjma těch textilních), posečenou trávu, spadané listy, zvadlé květiny, štěpku, hobliny, kůru, kartón (od toaletního papíru a vajíček) i podestýlku býložravých zvířat.



04/10



pěstuj

# PRAHA 10 BEZ ODPADU

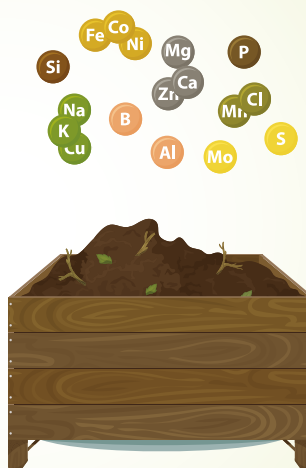
Jak naložit  
s vermikompostem?  
I to jsme pro vás  
zjistili.

Víte, že...

... 61,5 % lidí, kteří třídí bioodpad, ho **kompostují** v zahradním kompostéru?

11 % používá tzv. kompostejner, tedy hnědou popelnici, 9,19 % krmí bioodpadem žížaly ve venkovním a 7,38 % v interiérovém vermikompostéru.

3,76 % dotázaných kompostuje komunitně, tedy společně se sousedy.

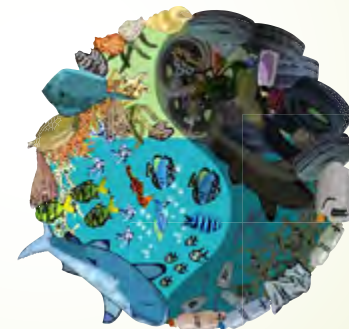


05/10

Víte, že...

... hlavní důvod, proč se lidé do třídění a kompostování bioodpadu nepouštějí, je ten, že „nemají kam umístit kompostér“? Jde většinou o obyvatele měst, kteří žijí v bytě bez zahrady.

I ve městě ale existuje **několik účinných způsobů**, jak si s bioodpadem vyprodukovaným v domácnosti poradit.



06/10

Víte, že...

... jako vlastník nemovitosti, sdružení vlastníků jednotek (SVJ) nebo bytové družstvo si můžete objednat hnědou popelnici, tzv. **kompostejner**? [www.ave.cz/cs/svoz-bioodpadu-v-praze](http://www.ave.cz/cs/svoz-bioodpadu-v-praze)



Od klasické popelnice se konstrukčně liší – je vybavený větracími otvory zajišťujícími cirkulaci vzduchu a odvádění vlhkosti. Na dně je umístěná mřížka oddělující pevnou část bioodpadu od kapalné složky, takže se daří eliminovat zápach a případný výskyt larev, snižuje se celková hmotnost odpadu a skladovaný materiál se udržuje v dobré kondici pro další kompostování.

**Bioodpad se v Praze svází celoročně i sezónně** a jeho svoz funguje v podobném režimu jako svoz odpadu komunálního. Jeho jedinou nevýhodou je, že si vaše záhony a květináky hotového kompostu moc neužijí.

07/10

Víte, že...

... **interiérový vermikompostér**, který zpracovává bioodpad za pomoci kalifornských žížal, si po tříměsíčním rozjezdu poradí s veškerým organickým materiálem, který vyprodukuje kuchyň průměrné čtyřčlenné domácnosti?

Vermikompostér si **můžete sami vyrobit** a třeba přitom ještě zrecyklovat kbelíky od barvy ([primalex.cz/vymalovano/3-Vermikomposter](http://primalex.cz/vymalovano/3-Vermikomposter)) nebo si ho koupit včetně startovací násady kalifornských žížal ([ekonakup.cz/vermikompostery](http://ekonakup.cz/vermikompostery)).

Žížaly můžete také ulovit od úspěšných chovatelů na [mapko.cz](http://mapko.cz).



08/10

## DESATERO Z DESÍTKY kompostování



EKODOMOV

Víte, že...

... v domácím vermikompostéru vyrobíte už po třech měsících provozu **vermikompost**, který se při průchodu trávicím traktem žížal obohatil a je složený z unikátní kombinace enzymů, huminových kyselin, minerálních látek a růstových hormonů?

K dispozici máte také kouzelnou tekutinu zvanou **žížalí čaj**, která se shromažďuje v jínce vermikompostéru.

Když vaše rostliny tohle tekuté hnojivo jednou ochutnají, už nebudou chtít jinak. Zesílí, rozrostou se a rozplodí a budou odolnější proti suchu, chorobám, plísním i škůdcům. Po zředění vodou v poměru 1:1, 1:9 nebo 1:10 (zdroje se liší) můžete rostliny postříkat nebo zalévat, v obou případech jsou pro ně živiny využitelné.



09/10

## DESATERO Z DESÍTKY kompostování



EKODOMOV

Pokud...

... bydlíte v Praze 10 a **chcete začít kompostovat se sousedy**, máte štěstí! Můžete se přidat ke komunitnímu kompostování, které městská část dlouhodobě podporuje.

Právě teď ve spolupráci s neziskovkou Ekodomov ([ekodomov.cz](http://ekodomov.cz)) mapujeme přesné rozmístění, stav, funkčnost a kapacitu komunitních kompostérů na Praze 10. Souhrn komunitních kompostérů najdete na [verejneprostory.cz/odpady-a-pece-o-vp/bioodpad/komunitni-kompostovani](http://verejneprostory.cz/odpady-a-pece-o-vp/bioodpad/komunitni-kompostovani).

Případné nové zájemce rádi propojíme se správci komunitních kompostérů v blízkosti bydliště. Stačí se ozvat na [adam.slegl@ekodomov.cz](mailto:adam.slegl@ekodomov.cz) nebo na [bezodpadu@praha10.cz](mailto:bezodpadu@praha10.cz).



10/10



pěstuj

PRAHA IO  
**BEZ**  
**ODPADU**

**bonusy**

# PRAHA 10 BEZ ODPADU

Vyzkoušejte si svoje znalosti v našich online kvízech na [https://bit.ly/Odpadovy\\_kviz1](https://bit.ly/Odpadovy_kviz1) nebo [https://bit.ly/Odpadovy\\_kviz\\_2](https://bit.ly/Odpadovy_kviz_2)

## ZNALOSTNÍ KVÍZ

**UMÍŠ  
TŘÍDIT?**

Městská část Praha 10  
DESÍTKOVÝ KVÍZ

## ZNALOSTNÍ KVÍZ

**NA DESÍTCE**

**V ČÍSLECH**

Městská část Praha 10  
DESÍTKOVÝ KVÍZ



bonusy

# PRAHA 10 BEZ ODPADU

Třídění můžete  
s dětmi natrénovat  
s naší vystřihovánkou.  
Ke stažení na  
desítkovém webu  
praha10.cz



38



# KAM S ČÍM?

## TŘÍDĚNÍ ODPADU PRO DĚTI (A NĚKTERÉ DOSPĚLÉ :-)



bonusy



Vystřihněte si buď kolečka nebo čtverce, a ty pak tříděte do jednotlivých  
vystřizných kontejnerů ze stran 2-3. Nebo vyřizněte str. 4-8 a  
a hrajte pexeso. (POZOR! Věci k rozřizení je 60 - bude

PRAHA 10  
BEZ  
ODPADŮ

Zahrajte si únikovku  
s tématikou odpadů.  
Na [https://bit.ly/  
odpadova\\_unikovka](https://bit.ly/odpadova_unikovka)

DUBEN  
BEZ  
ODPADŮ



Městská  
část  
Praha 10

## Odpadová únikovka!



bonusy

**Prolom kód!**



# PRAHA 10 BEZ ODPADU

Některé výrazy  
z odpadového  
hospodářství jsou  
stále tak trochu  
záhada. Co znamená  
permakultura?

## DUBEN BEZ ODPADŮ



### slovníček

**Kompostejner** je (většinou) hnědá nádoba speciálně upravena pro vkládání bioodpadu. Je vybaven provzdušňovacími otvory, které zabraňují hnití bioodpadu.

Na rozdíl od kompostéru slouží jen k dočasnému uložení organického materiálu před jeho odvozem do kompostárny.



### kompostejner

**Cirkulární ekonomika** je koncept produkce, jenž je v souladu s ochranou životního prostředí při zajištění kvality lidského života.

Podstatou tohoto mechanismu je oběhové hospodářství, kdy nedochází ke vzniku odpadu, ale všechny suroviny jsou využity v rámci uzavřeného koloběhu výroby. A zbytkový odpad je v maximální míře využit.



### cirkulární ekonomika

**Komunální odpad** je veškerý odpad vznikající při činnosti fyzických osob na území obce.

Pod pojem zahrnujeme tříděné složky odpadu, objemný, nebezpečný, biologicky rozložitelný a směsný (zbytkový/ nevytříděný) odpad.



### komunální odpad

**Obnovitelné zdroje** – takové zdroje energie, které se v lidském časovém měřítku přirozeně obnovují, patří mezi ně uhlíkově neutrální zdroje, jako jsou sluneční záření, vítr, déšť, příliv, vlny a geotermální teplo.



### obnovitelné zdroje

**Permakultura** je koncepce přístupu k zemědělství, přírodě a životnímu prostředí obecně usilující o regeneraci přírodních zdrojů.

Permakulturní hospodaření lze uplatňovat i na domácích zahrádkách. Základním principem je upustit zcela od používání chemických prostředků a usilovat o přírodní rovnováhu, např. přilákáním živočišných opylovačů.



### permakultura



# PRAHA 10 BEZ ODPADU

A co znamená  
upcyklace nebo  
zónování pozemku?

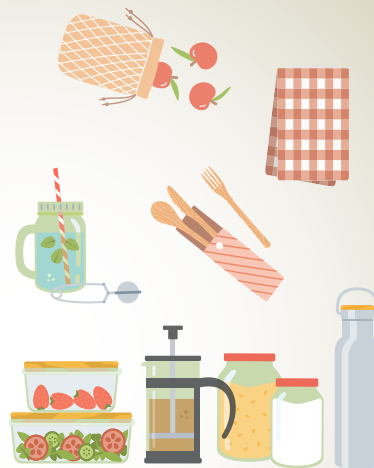
41

bonusy

**Reuse** neboli znovupoužití je princip oběhového hospodářství, který vede ke snížení produkce odpadu tím, že se prodlužuje životnost starých věcí jejich opravou nebo darováním, aby byly ještě dále použity.

Typickým příkladem jsou také vratné obaly, např. zálohované láhve, které se použijí několikrát.

**Swap** je výměna užitečné věci mezi dvěma osobami, na dobročinném bazaru apod.



## reuse & swap

**Recyklace vs třídění**, jak se tyto pojmy liší?

Pokud vložíme odpad do k tomu určené nádoby, pak jej třídíme.

Když se tento odpad po zpracování využije při výrobě jako vstupní surovina, pak byl recyklován.



## třídění vs recyklace

**Upcyklace** je proces přeměňování odpadového materiálu nebo nepotřebných věcí v nové funkční produkty. Ty dostanou svou druhou šanci. Kupříkladu ze starých palet se vyrobí zahradní nábytek či z elektro součástek šperky.



## upcyklace

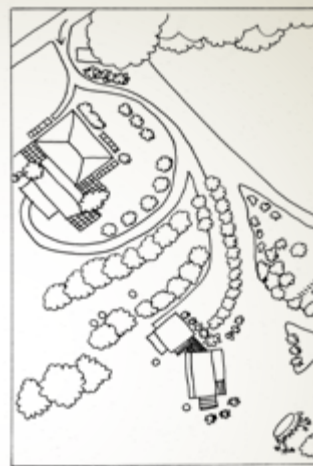
**Vermikompostování** je způsob kompostování využitím žížal, které zajistí rozklad rostlinných zbytků na organické hnojivo.

Je vhodné i pro toho, kdo nemá vlastní zahrádku. Vermikompostér lze umístit na balkon, chodbu, do garáže nebo jako designový prvek i přímo v bytě.



## vermikompostování

**Zónování pozemku** je způsob rozdělení a údržby zahrady v souladu s přírodními zákonitostmi, aby byla zároveň funkční a komfortní. A to jak pro svého uživatele, tak také pro další organismy dle principu pestré druhové rozmanitosti žádoucích rostlin a živočichů.



## zónování pozemku

# DUBEN BEZ ODPADŮ



slovníček  
2021 © MČ Praha 10



Chcete se dozvědět  
o odpadech více?  
Přinášíme knižní tipy.

# KNIHY O BEZ ODPADU

DESATERO  
Z DESÍTKY

IO  
XXXV

pro  
dospělé



Bea Johnson  
**DOMÁCNOST BEZ ODPADU**  
PeopleComm

Jana Karasová, Helena Škrdlíková,  
Michaela Gajdošová  
**ŽIVOT SKORO BEZ ODPADU**  
CPRESS

Thomas Hylland Eriksen  
**ODPADY: ODPAD VE SVĚTĚ  
NETUŠENÝCH VEDLEJŠÍCH ÚČINKŮ**  
Doplňěk

Christoph Schulz  
**STOP DOBĚ PLASTOVÉ!**  
GRADA

Jitka Rákosníková  
**RECYKLOVANÁ KUCHAŘKA**  
Smartpress

Alex Frith  
**CO SE DĚJE S ODPADEM**  
Svojtka

Karine Balzeau  
**ZERO WASTE PRO DĚTI**  
CPRESS

Kateřina Gančarčíková  
**PŘÍBĚH ODPADU**  
EDIKA

Christiane Engel  
**JAK TO ŽIJE: RECYKLACE**  
SVOJTKA

Miroslava Malaníková  
**POHÁDKA Z KONTEJNERU**  
Eko-Kom



pro  
děti

bonusy



Městská  
část  
Praha 10



PRAHA IO  
ZELENÁ

## na kampani městské části Praha 10 se dále podíleli

**Veronika Bernard**  
*instagram.com/\_weef\_*

**Dagmar Bočková**  
*AVE Pražské  
komunální služby*

**Veronika Doubnerová**  
*Pražský inovační institut*

**Vlastislav Kotrč**  
*Ministerstvo  
životního prostředí*

**Iva Linhartová**  
*místní spolek Bubahof*

**David Podrábský**  
*Domůbezobalu*

**Petra Strouhalová**  
*Magistrát hl. m. Prahy*

**Adam Šlégl**  
*Ekodomov*

## děkujeme!

Milé čtenářky, vážení čtenáři,

na konec vždy patří poděkování. V tomto případě srdečné poděkování všem, kteří s námi šli do kampaně Duben bez odpadů. Jejich výčet najdete na této straně, a my zcela záměrně neuvádíme pouze instituce, jež kolegové reprezentují, ale také jejich jména.

Ano, materiály jsme kompletně zpracovali ve vlastní radniční kuchyni. Bez vědomostí, zajímavých postřehů a hlavně vstřícnosti těchto expertů by ovšem byl výsledný pokrm chudší o celou řadu důležitých ingrediencí. To nejdůležitější jsme se vám snažili předat na dvou online fórech, která jsme živě přenášeli na Facebooku naší městské části a tamtéž jsou k dohledání. Mám obrovskou radost z toho, jak ochotně se jich zmínění odborníci zúčastnili. A že nechyběly ani zástupkyně z řad našich aktivních sousedek z Desítky.

Děkuji!

Název naší iniciativy #dubenbezodpadu je samozřejmě nadsázka – zcela bez odpadů žít nejde. Na snižování jeho produkce ale nepřestávejme pracovat!

**Milan Maršálek,**  
předseda Výboru MČ Praha 10 pro životní prostředí a infrastrukturu



# PRAHA 10 BEZ ODPADU

Vydala MČ Praha 10 jako shrnující materiál ke kampani **#dubenbezodpadu** v roce 2021

Jana Komrsková, místostarostka MČ Praha 10 pro oblast životního prostředí  
Milan Maršálek, předseda Výboru pro životní prostředí a infrastrukturu ZMČ P10  
Martin Pecánek, vedoucí Odboru životního prostředí MČ Praha 10  
Roman Kaštovský, vedoucí referátu čistoty a pracovník ekoosvěty MČ Praha 10  
Anna Březinová a Jan Hamrník, Tiskové oddělení MČ Praha 10  
Tomáš Janík, koordinátor procesů udržitelného rozvoje, Kancelář starostky MČ Praha 10  
Iva Hájková a Šimona Huitric, oddělení strategického rozvoje a participace MČ Praha 10

Editace a korektura:

Jitka Parbusová a Marcel Pencák, Tiskové oddělení MČ Praha 10

Grafika:

Lenka Vaculová, Tiskové oddělení MČ Praha 10

Foto a obrazové materiály:

Archiv MČ Praha 10, Adobe Stock

Vydáno pouze v elektronické verzi z důvodu šetrné spotřeby papíru.  
V případě potřeby vytiskněte na recyklovaný papír. Děkujeme.



Městská  
část  
Praha 10