

EVALUAČNÍ ZPRÁVA PROJEKTU PRAHA 10 NESEĎ!

Subjekty zapojené do projektu

MČ Praha 10 - zřizovatel

Máš umělecké střevo-autor konceptu a koordinátor projektu

Společnost pro kreativitu ve vzdělávání-evaluátor projektu, zpracovatel zprávy

Dokončeno v prosinci 2020

Úvod	3
• Zkoumané oblasti	
• Cíle	
• Nástroje vyhodnocování projektu	
Realizace	4
• Naplňování koncepce rozvoje školství MČ Praha 10	
Reflexe procesu	8
• Příprava a realizace série navazujících workshopů pro učitele	
• Příprava a plánování projektů na školách	
Případové studie	11
• ZŠ Jakutská	
• ZŠ Eden	
• ZŠ Břečťanová	
Závěr	24
• Doporučení	

Úvod

Městská část Praha 10 chce do roku 2025 poskytovat srovnatelnou kvalitu ve vzdělávání na všech školách, které zřizuje. Dosažení očekávaného rozvoje u dětí v oblasti čtenářské, matematické a jazykové gramotnosti a připravovat je na výzvy 21. století je v souladu se Strategií 2030+.

MČ iniciuje aktivity, kterými chce rozvíjet spolupráci na úrovni pedagogických sborů, zároveň i napříč školami zřizovanými MČ a vytvářet synergie s dalšími organizacemi a institucemi.

Pilotní projekt MČ a organizace Máš umělecké střevo má ambici zavádět principy kreativního učení do škol, konkrétně učení prostřednictvím umění. Využívá k tomu možnosti současného vizuálního umění, veřejného prostoru v průniku s kurikulem výtvarné výchovy a dalších mezioborových souvislostí.

Takto koncipovaná výuka stimuluje funkční prostředí, ve kterém se výuka odehrává, vytváří prostor pro participaci dětí a mladých lidí, zavádí principy reflexivity do výchovně vzdělávacích procesů a vytváření pozitivních vztahů mezi učiteli a žáky a žáky navzájem.

Zkoumané oblasti

- Prostor celé MČ jako prostor pro učení
- Škola otevřená spolupráci s externími experty a partnery
- Principy kreativního učení ve formálním vzdělávání
- Motivace žáků

Cíle projektu

- nabídnout žákům a učitelům možnost v delší časové ose uplatnit své tvůrčí schopnosti a zájmy v kontextu prostředí, ve kterém žijí a učí se
- sdílet své názory k společenským tématům, veřejnému prostředí a diskutovat o nich
- využití umění a jeho metod pro objevování mezioborových souvislostí ve formální výuce

Nástroje vyhodnocování projektu

Společnost pro kreativitu ve vzdělávání byla do vyhodnocování projektu zapojena už během jeho přípravné části. K vyhodnocování projektu bylo použité dotazníkové šetření u učitelů, hloubkové rozhovory s učiteli, umělci a realizátory projektu Praha 10 Neseď!, informace o průběhu projektu z kolegiálního sdílení umělců a učitelů a náslechnů ve třídách.

Plánovaný evaluační workshop, který se měl konat během závěrečné prezentace v rámci festivalu 4+4 dny se nepovedlo zrealizovat vzhledem k bezpečnostním opatřením vlády.

Realizace

Projekt Praha 10 Neseď! se realizoval ve školním roce 2019/2020 až 2020/2021. Autorem konceptu je mezinárodní vzdělávací platforma Máš umělecké střevo? se sídlem v Praze, která se zaměřuje na současné výtvarné umění a způsoby jeho výuky.

Platforma je v dlouhodobém dialogu se studenty, pedagogy, umělci a zástupci středoevropských galerijních institucí.

V roce 2009 iniciovali vznik stejnojmenné přehlídky studentských projektů, které vycházejí z témat současného výtvarného umění a společenských témat.

Platforma Máš umělecké střevo? několik let vyvíjí své aktivity ve spolupráci se středními školami.

Projekt Praha 10 Neseď! byl první zkušeností na základních školách, pro které svůj program adaptovali.

Snaha realizátorů bylo vytvořit na školách zřizovaných Prahou 10 prostor pro dlouhodobou spolupráci mezi pedagogy výtvarné výchovy a současnými vizuálními umělci. Jeho hlavní ambicí bylo rozvíjet kreativitu a aktivní občanství v rámci veřejného prostoru, ve kterém žijí, učí se a mají možnost ho ovlivňovat.

Projekt se zaměřil na změnu vnímání lokality Prahy 10, konkrétně okolí škol, ve kterém se děti denně pohybují. Společně se svými pedagogy výtvarné výchovy dostávají prostor měnit perspektivu a pracovat s veřejným prostorem prostřednictvím vizuálního umění.

Do projektu se zapojilo 12 základních škol a celkem 9 umělkyně a umělců, kteří svou tvorbou reprezentují nejrůznější umělecké přístupy.

Původně plánovaný celoroční výtvarný projekt pro školní rok 2019/2020 se díky pandemii způsobené COVIDEM 19 přenesl i do školního roku 2020/2021.

Jednotlivé školy dostávaly během roku podporu realizátorů projektu formou dalšího vzdělávání (konkrétně 3 navazujících workshopů se současnými umělci), dále možnost kolegiálního sdílení napříč školami městské části a mentorské podpory konkrétního umělce, který s pedagogem a žáky konzultuje jejich intervenci do veřejného prostoru.

Výstupem několikaměsíčního úsilí všech 12 škol zapojených do projektu měla být společná závěrečná prezentace během festivalu 4+4 dny. Průběh projektu byl na jaře a během podzimu přerušen pandemickou situací, zavíráním škol a přechodem do online výuky, což výrazně negativně ovlivnilo nejen harmonogram a průběh projektu, ale rovněž jeho závěrečné vyústění.

Snaha některých učitelů o převedení dílčích aktivit do online verze nebyla realizovaná. Někteří pedagogové se pokoušeli zadávat výtvarné aktivity v rámci volného času dětí. Některé školy svým pedagogům doporučovaly vynechat kurikulum výtvarné výchovy a zaměřit se na výuku jiných předmětů. Zároveň bylo těžké distančně motivovat žáky, nebo individuálně realizovat naplánované aktivity vzhledem k protipandemickým opatřením vlády.

“Domnívám se, že situace (COVID, pozn.aut.) ochromila plánování a průběh projektu. Projekt je procesem a ten byl bohužel díky uzavření škol dočasně pozastaven. Činnosti, kterým jsme se věnovali před uzavřením škol, zůstaly v rozpracované fázi. Některé děti pak ještě na projektu pracovaly individuálně-jednalo se o žáky 9.ročníku a koncept interaktivního deníku, ale plánovaná schůzka s umělcem a jeho působení ve výuce neproběhlo a je přesunuto na měsíc září. Plánované činnosti budeme muset redukovat a jsme v očekávání, co přinese září.” Zdroj anonymní dotazník pro učitele.

Po letních prázdninách některé projekty obnovily naplánované aktivity. Žáci a pedagogové měli po obnovení prezenční výuky omezené časové možnosti na přípravu a realizaci intervencí. Každopádně některé školy umožnily přítomnost umělců ve výuce a mohly tak ukončit cyklus prezentací výstupů v rámci školy.

Závěrečná společná prezentace projektů nebyla realizovaná v souvislosti s další vlnou pandemie.

Umělci zapojení do projektu se tématem města zabývají, ať už prostřednictvím malby a sochy (Vojtěch Jehlička a Aleš Novák), ilustrace (Dora Dutková a Patrik Antczak), performance (Eva Jiříčka), angažovaného umění (Vladimír Turner), konceptuální kresby (Jana Kasalová), designu (Olga Fadli Pětivoká) nebo oděvní tvorby (Barbora Procházková). Rozptyl jejich oborů je pestrý také kvůli různorodým záměrům jednotlivých škol, které se pohybují od prostorových instalací v okolí školy, po happeningy, tvorbu komiksů apod.

Vedoucí projektu byla pedagožka a členka platformy MUS Romana Bartůňková, koordinátorkou vedoucí doprovodných programů MUS Tereza Beranová.

Naplňování koncepce rozvoje školství MČ Praha 10

<p>Oblast 3.2 Profesní rozvoj pedagogů</p>	<p>V rámci opatření bude učitelům různých vzdělávacích oblastí umožněn profesní rozvoj prostřednictvím odborných komunit, přičemž ředitelé škol podle možností podpoří účast pedagogů na setkání v rámci tzv. metodických kabinetů, externích strukturovaných profesních společenství, odborných komunit apod.;</p>	<p>Projekt byl navržen tak, že umožňoval profesní rozvoj pedagogů v rámci série workshopů s umělci a rovněž možnost kolegiálního sdílení.</p>
<p>Oblast 3.2 Profesní rozvoj pedagogů</p>	<p>V rámci opatření bude pokračovat podpora síťování škol, kdy mohou být využity jejich silné stránky tak, aby zkušenosti mohly vést ke zlepšování i v ostatních školách v městské části Praha 10;</p>	<p>Pedagogové škol dostali prostor k vzájemnému setkávání se a sdílení inspirace a dobré praxe během kolegiálního sdílení. Další plánované "síťovací akce" jako společná prezentace a evaluační workshop nemohly být realizovány.</p>
<p>Oblast 3.2 Profesní rozvoj pedagogů</p>	<p>V rámci opatření bude podpořeno inovativní vzdělávání ve školách;</p>	<p>Projekt byl koncipován tak, aby podporoval rozvoj inovativního vzdělávání na školách</p>
<p>Oblast 4.1 Společné prioritní cíle vzdělávání napříč školami zřizovanými městskou částí Praha 10</p>	<p>V rámci opatření bude podporován rozvoj osobnosti a průřezové, měkké kompetence dětí a žáků – například dovednost pracovat v týmu, naslouchat, diskutovat apod.;</p>	<p>Projekt byl koncipován tak, aby se prostřednictvím umění rozvíjely kompetence žáků a kreativní myšlení, v některých projektech byla snaha ze strany učitele a umělce o zapojení žáků do rozhodování. Vzhledem ke zkrácenému harmonogramu projektu nebylo možné dopady u dětí</p>

		pozorovat.
4.3 Podpora spolupráce nad rámec škol s komunitou a organizacemi neformálního vzdělávání	V rámci opatření bude i nadále podporováno zapojování škol do komunitního života s cílem stát se lokálním centrem setkávání;	Dílčí aktivity školních projektů byly realizovány tak, aby propojovaly školy s komunitami v okolí. Během pilotního projektu nebylo možné některé intervence dotáhnout do konce vzhledem k pandemické situaci.
4.3 Podpora spolupráce nad rámec škol s komunitou a organizacemi neformálního vzdělávání	V rámci opatření bude realizována spolupráce s neziskovými organizacemi nebo odbornými platformami, ať už v oblasti rozvoje kreativity, občanské sounáležitosti, prevence či inkluze;	Projekt byl koncipován tak, aby vytvořil synergie mezi školami a dalšími subjekty a podporoval rozvoj kreativity, občanské sounáležitosti, prevence či inkluze;
5.1 Podpora tvůrčího přístupu a projektové výuky	V rámci opatření budou školy vytvářet podmínky pro využívání projektových a mezipředmětových aktivit, například organizačními opatřeními, která umožní užší spolupráci učitelů nebo smysluplné spojování vyučovacích hodin	K tomu, aby projekt naplňoval tento bod koncepce, je vyžadované strukturované plánování harmonogramu a jednotlivých aktivit a podpora od realizátorů (např. využití plánovacích a evaluačních formulářů, workshop zaměřený na společné plánování, podpora vedení škol atp.)
5.1 Podpora tvůrčího přístupu a projektové výuky	V rámci opatření podpoří městská část Praha 10 potenciál uměleckých i jinak kreativních aktivit, badatelsky orientovaného vzdělávání a dalších	Projekt byl navržen tak, aby podporoval toto opatření. K tomu je nutná dlouhodobá a strukturovaná intervence umělce ve třídě

	inovativních aktivit při zvyšování motivace dětí a žáků k učení;	
5.1 Podpora tvůrčího přístupu a projektové výuky	V rámci opatření podpoří školy růstové myšlení dětí a žáků, tedy přesvědčení, že snaha a píle každému umožní se o něco zlepšit;	Projekt je navržen tak, aby podporoval tento bod koncepce. K tomu je potřebná dlouhodobá a kontinuální spolupráce učitele a umělce se žáky. Toho se v pilotním projektu vzhledem k bezpečnostním opatřením vlády nepodařilo docílit.
5.1 Podpora tvůrčího přístupu a projektové výuky	V rámci opatření bude podporován správný přístup k chybě. Chyba je při každém učení potenciál ke zlepšování, nikoli selhání.	Projekt je navržen tak, aby podporoval tento bod koncepce. K tomu je potřebná dlouhodobá a kontinuální spolupráce učitele a umělce se žáky. Toho se v pilotním projektu vzhledem k bezpečnostním opatřením vlády nepodařilo docílit.

Reflexe procesu (anonymní dotazník pro učitele)

Příprava a realizace série navazujících workshopů pro učitele

Většina učitelů byla do projektu oslovena vedením školy. Zapojení se do projektu vnímali jako "zajímavou příležitost", "obohacení výuky" a možnost nových impulzů pro uchopení výtvarné výchovy, "zajímavější a konceptuálnější formu výtvarné práce s dětmi, směřování k nějaké události (není to jen "výstavka dobrých výkresů" na chodbě školy)". Několik učitelů zmínilo, že jim byl projekt "nařízený" nebo "přidělený".

Učitelé se většinou shodují, že před realizací projektů neměli žádná očekávání, protože neuměli odhadnout, "do čeho jdou". Spolupráce s umělcem na projektu byla pro všechny první zkušeností. Ani jeden z dotazovaných podobnou spoluprací nezažil. Méně často bylo zmiňované kolegiální sdílení jako možnost vzájemné inspirace pro učitelskou praxi. Někteří učitelé očekávali obohacení výuky pro

své žáky a otevření prostoru pro uvědomění si vlastních schopností a dovedností, “aby viděli, co dokáží”.

Většina učitelů vnímala workshopy jako důležitou součást projektu, která jim rozšiřovala jejich pedagogické možnosti a rozhodně vedla k profesnímu rozvoji, přínosná byla především setkání s umělci a sdílení s kolegy a jejich rozdílnými pohledy.

“Workshopy především sloužily jako hlavní průvodce samotným projektem, seznamovali jsme se na nich s tím, co nás v projektu čeká a byly nám představeny tři proudy umělecké tvorby, tedy tři umělci a jejich aktuální projekty a tvorba, jejich přístupy a postřehy. V rámci profesního rozvoje to bylo příjemné představení činnosti současných umělců našeho regionu a obohacení vzhledu k současnému umění, které vzniká v řadách třeba i mladých umělců, které jsme doposud neznali”. citace z dotazníku.

Někteří z dotazovaných učitelů se workshopů neúčastnili pro časovou vytíženost. Jen nízké procento vnímalo workshopy jako “ztrátu času” bez potenciálu osobního rozvoje.

1. workshop s učiteli škol Prahy 10	2. workshop s učiteli škol Prahy 10	3. workshop s učiteli škol Prahy 10
<ul style="list-style-type: none"> ● úvod do spolupráce a harmonogram projektu ● seznamovací aktivity ● aktivity na téma města jako prostoru pro život a tvorbu (site-specific, angažované umění) ● host-Jana Kasalová - malířka, konceptuální umělkyně a pedagožka 	<ul style="list-style-type: none"> ● společná diskuze nad plánovanými školními projekty ● host-Eva Jiříčka - performerka a konceptuální umělkyně 	<ul style="list-style-type: none"> ● diskuze na téma <i>Jak funkčně motivovat žáky?</i> ● host-Patrik Antczak - ilustrátor

Příprava a plánování projektů na školách

I když přípravnou fází hodnotili učitelé většinou jako pozitivní zkušenost, ne všichni ji dokázali zúročit při plánování projektů se třídami. Celkově byla tato etapa poznamenána zavíráním škol během první vlny pandemie COVID-19. Přibližně jedna čtvrtina učitelů v dotazníku uvedla, že některé

principy, které si z workshopů odnesli, využili v práci se žáky. Jen jeden z dotazovaných učitelů využíval umělecké a kreativní techniky a metody ve své praxi před spuštěním projektu. Většina učitelů ve výuce výtvarné výchovy používá tradiční postupy a drží se ŠVP. Většina projektů byla zaměřena na využití možností malby, kresby nebo prostorového umění. Méně pak na ilustrace, nová média, design, performativní prvky, lidové umění a tradiční lidové prvky. Naprostá většina učitelů veřejný prostor k výuce nevyužívá. A pokud ano, tak velmi konzervativně a sporadicky. Výuka mimo školu se děje hlavně formou neformálního vzdělávání, s využitím vzdělávacích programů galerií a muzeí.

Spolupráce učitelů s umělci nedosáhla svého možného potenciálu zkrácením přípravy a realizace. Během příprav třídních projektů museli spolupráci odložit kvůli přechodu škol na distanční výuku. Většinou proběhly krátké informační setkání, část spolupráce probíhala elektronickou formou. Po uzavření škol nebylo možné pokračovat v projektu prezenčně. Některé dvojice se snažily o adaptaci aktivit do online, ale bez většího úspěchu. Projekty byly na dobu 6 měsíců přerušeny a většina učitelů měla možnost obnovit spolupráci s umělci až v novém školním roce, v časově omezené verzi. V případech, kdy měl umělec možnost vstoupit do plánování projektu, učitelé ocenili inovativnost, kreativní a konceptuální přemýšlení o tématu a veřejném prostoru.

Některým školám se nepodařilo dotáhnout realizaci plánovaného konceptu do závěrečné prezentace. Také nebylo možné společně prezentovat výstupy všech škol a realizovat závěrečnou evaluaci projektu.

Asi polovina dotazovaných učitelů, navzdory nepříznivým okolnostem, má zájem pokračovat v dalším cyklu projektu Praha 10 Nesedí! 1/4 učitelů by se do druhého cyklu spíše nezapojila a 1/4 další projekt rezolutně odmítá.

Případové studie

ZŠ JAKUTSKÁ

Úvod

Případová studie vznikla v rámci projektu Praha 10 Neseď!, který probíhal v období 2019-2020. Celoškolního projektu se účastnil učitel Kryštof Vancl, umělec Aleš Novák a žáci vybraných tříd ZŠ.

Cíle projektu

Cílem projektu byla podpora spolupráce žáků skrze práci na společném díle, rozvoj kreativity a podpora motivace díky práci s netradičními materiály a technikami ve výuce výtvarné výchovy.

Název projektu

Tetování na plot

Kontext

ZŠ Jakutská je středně velká škola (530 žáků) s hudebním zaměřením. Nachází se ve Vršovicích, v klidné části Prahy 10, je obklopená zelení, má vlastní rozlehlou zahradu s moderními sportovními a herními plochami i venkovní učebnou. Do celoškolního projektu se zapojily třídy prvního i druhého stupně ZŠ a žáci ve družině. Konkrétně se jednalo o třídy 4.A, 4.B, 5.B, 7.A, 7.B, 8.A a 8.B, přičemž nejvíce se jej účastnily třídy 4.A, 4.B, 5.B a 7.B. Po prázdninách došlo ke změně hodinové dotace u 8. tříd, proto se na podzim již nezapojily.

Pan učitel Kryštof Vancl vyučuje výtvarnou a občanskou výchovu a krom pedagogického vzdělání zaměřeného na výuku výtvarné výchovy absolvoval i Vysokou školu uměleckoprůmyslovou v Praze. Umělec Aleš Novák působí jako malíř, sochař a věnuje se instalacím. Vystudoval architekturu na Technické univerzitě v Liberci a sochařství na Vysoké škole uměleckoprůmyslové v Praze.

Použité metody

Hlavní myšlenkou projektu s názvem "Tetování na plot" byla metafora plotu jako lidského těla (tyčka v plotě je tělo plotu), pro které žáci navrhovali zdobení ve formě tetování. Důležitá byla také práce v exteriéru - ve veřejném prostoru Prahy 10. Plot utváří hranici mezi ulicí a zahradou, žáci při realizaci tuto pomyslnou hranici neustále překračovali a také docházelo k interakcím s kolemjdoucími. Podle učitele se jednalo se o určitou formu happeningu.

Projekt se realizoval v místě pro družinu a návrh zahrnoval tvary napříč vertikálními šprušlemi plotu, které budou v noci svítit.

Aktivity a harmonogram projektu

- 1) Kvůli uzavření škol probíhaly aktivity v první fázi projektu online: žáci 7.třídy dostali zadání - návrh na tetování školního plotu. Vytvářeli designy tetování.
- 2) Projekt pokračuje na podzim roku 2020 - žáci se po delší odmlce znovu seznamují s projektem, oživují si jej. Žáci pracují v exteriéru výtvarnou technikou frotáže na papír, součástí kompozic je i

zelená barva plotu, která se do frotáže otiskuje. Poté následuje návrhová tvorba - žáci do frotáže vkreslují tužkou své návrhy na design plotu a přenášejí je na plášť plotu ve 2D.

3) Žáci pracují s vytištěnými šablonami rukou a nohou, do kterých vkreslují ornamenty - tetování. Spolupracují ve dvojici, každý žák pracuje s jinou barvou fixy.

4) Žáci přenášejí své návrhy na plot, nadále pracují ve dvojicích (zachování principu spolupráce), každý žák pracuje z jedné strany plotu. Do tvarů vymezených umělcem vnášejí své návrhy pomocí fosforových barev tří odstínů.

5) Následně žáci lakovými olejovými fixy kreslí ornament, který se line napříč tvary. Žáci "tetovali" sedm polí plotu o délce asi 20 metrů. Záměrem učitele je do budoucna na projekt navázat a rozvíjet tetování plotu dále.

Reflexe procesu (pohled na projekt perspektivou aktérů)

Učitel

Pro oba aktéry byla velmi silná a podnětná vzájemná spolupráce mezi učitelem a umělcem, během které došlo k prolnutí rolí učitel-umělec i nastartování tvůrčího procesu. Učitel to vnímá jako důležitý moment a motivační prvek pro další zapojení se do projektu Praha 10 Nesed'!

Učitel se kvůli personálnímu podstavu ve škole úvodního workshopu nemohl zúčastnit, zapojil se až po novém roce. Z projektových aktivit pro něj bylo inspirující setkání s Ondřejem Horákem z MUS v úvodu projektu a nejvíce impulzů pro realizaci do projektu vnášela spolupráce s umělcem Alešem, kterou učitel hodnotí jako silnou a motivující. Ze strany MUS vnímal v průběhu projektu maximální podporu, s koordinátorkami byli v dostatečném kontaktu, procesu není co vytknout. Jediné nedorozumění nastalo ohledně financování, třída nedostala včas peníze na nákup materiálů a realizace se musela odsunout.

Co se týče nových metod a nástrojů, pro učitele byla nejvíce přínosná práce s technikami a materiály, které nejsou ve výuce výtvarné výchovy běžné, a které rozšiřují metodické portfolio učitele. Za motivující vnímá i práci ve veřejném prostoru, na kterou by v budoucnu rád navázal, mimo jiné i při další práci na plotu školy.

Učitel vnímá vliv projektu na rozvoj svého kreativního myšlení, tento impulz jej stimuloval a dle jeho slov jej potřeboval. Zároveň vnímal velkou kreativitu i u žáků.

Umělec

Pro umělce byla motivací pro zapojení se do projektu práce s cílovou skupinou žáků i vidina spolupráce s učitelem, se kterým se znají ze studií na VŠ. Spolupráci hodnotí jako příjemnou a obohacující. Úvodního workshopu se z časových důvodů neúčastnil, a připadal si nedostatečně informovaný ohledně jeho role v projektu a celkové časové náročnosti. Jako silný moment hodnotí spontánní zapojení se žáků z družiny - při přípravě plotu se žáci o činnost umělce zajímali a sami se

do práce na přípravách zapojili. Kvůli nemoci a pandemii přímá spolupráce umělce s učitelem a žáky bohužel neproběhla.

Výstupy školního projektu

Hlavním výstupem projektu je plot, třídám se podařilo realizovat "tetování" na sedm polí a asi 20 metrů plotu. Dílčími výstupy jsou žákovské skice, návrhy na plášt ve 2D a frotáže. Do realizace projektu zasáhla pandemie - umělec byl aktivní v přípravné fázi při plánování s učitelem. V momentě, kdy se měli zapojit do příprav i žáci, se školy uzavřely. Na výstupech proto spolupracoval se žáky jen učitel.

Realizace projektu díky zaměření na týmovou práci podpořila sociální a personální kompetence žáků, a podpořila motivaci žáků i učitele v důsledku zapojení netradičních výtvarných technik a materiálů.

Závěr a shrnutí nejdůležitějších poznatků

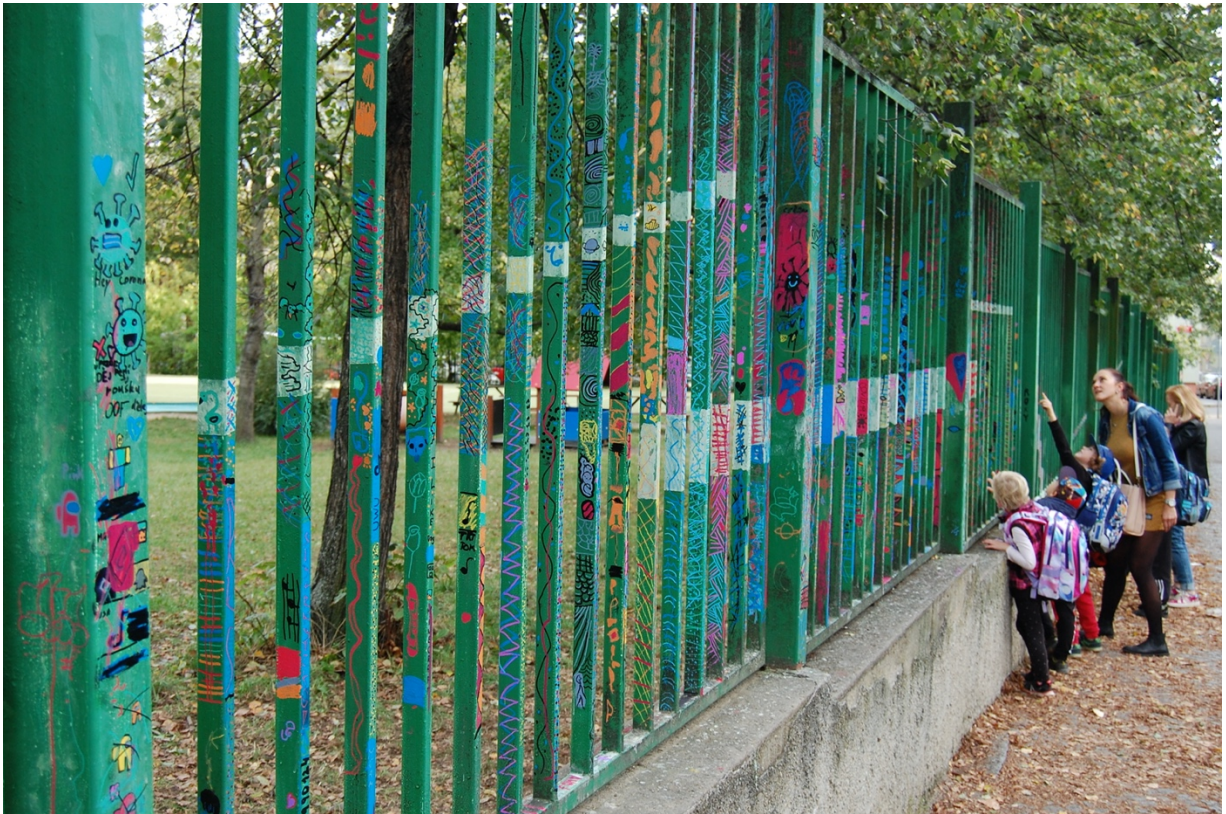
Cílem této případové studie bylo představení a analýza třídního projektu "Tetování na plot".

Projekt je možné považovat za úspěšný z hlediska realizace plánovaných aktivit i za ztížených podmínek v době pandemie. Z tohoto důvodu žáci s umělcem nemohli přímo pracovat a jejich participace v přípravné fázi byla jen částečná. Přesto se projekt s podporou umělce realizoval a dokončil. Pozitivně je také hodnocena práce ve veřejném prostoru Prahy 10, kterou aktéři vnímali jako formu happeningu a která mj. vedla ke spontánnímu zapojení se dalších žáků.

Učitel vnímal jako silnou a podnětnou spolupráci s umělcem, která vedla k nastartování tvůrčího procesu. Motivační pro něj byla i práce s netradičními technikami a materiály, které vedly profesnímu rozvoji a obohacení učitelova portfolia. Učitel by potřeboval lépe ošetřit transfer financí na nákup materiálů směrem ke třídě.

Pro umělce byla skvělou zkušeností neplánovaná spolupráce se žáky družiny při přípravných činnostech i spolupráce s učitelem. Motivační pro budoucí zapojení se je pro něj realizace velkého a trvalého uměleckého díla se zapojením žáků. Potřeboval by však být více informovaný o roli umělce v projektu a celkové časové náročnosti.

Za úspěch projektu lze také považovat zájem a motivaci učitele i umělce o budoucí spolupráci a zapojení se do dalšího ročníku projektu, stejně jako navázání na projektové aktivity a "tetování" další části plotu v rámci výuky výtvarné výchovy.



ZŠ Eden

Úvod:

Případová studie vznikla v rámci projektu Praha 10 Neseď!, který probíhal v období 2019-2020. Celoškolního projektu se účastnil učitel Jan Havlice, umělec Vladimír Turner a žáci ZŠ.

Cíle projektu:

Cílem projektu bylo objevovat potenciál okolí školy, uvědomit si ho a využít z jiné perspektivy, dále rozvoj kreativity, spolupráce a podpora motivace žáků, díky využití postupů street artu a site specific.

Název projektu:

ART orienták

Kontext:

Sportovní škola ZŠ Eden je orientována zejména na žáky, kteří se věnují sportu jakéhokoliv druhu na jakékoli úrovni a jejichž rodiče vnímají zdravý a zdravý životní styl jako významné hodnoty.

Projekt na škole zastřešoval pan učitel Jana Havlice, který je pedagogem na druhém stupni. Původně vystudoval Divadelní fakultu JAMU v oboru divadelní dramaturgie. V hodinách výtvarné výchovy spolupracoval se současným umělcem Vladimírem Turnerem, který se věnuje se dokumentárnímu filmu stojícímu na straně aktivismu, umění ve veřejném prostoru, které zahrnuje techniky performance, objektovou instalaci a intervenci a tvorbě videí.

Do projektu se původně zapojili žáci třech šestých ročníků ZŠ. Vlivem vnějších okolností a přechodem na distanční výuku na jaře 2020 projekt dokončili na podzim, v sedmém ročníku.

Použité metody:

Učitel s umělcem a žáky vytvořili v rámci 60. výročí založení školy bojovou hru: ART orienták. Během dvou setkání s výtvarníkem si děti vyzkoušely principy street art, prostorové tvorby a performance.

Aktivity a harmonogram projektu:

Aktivity projektu byly do značné míry ovlivněné pandemickou situací, která vedla k zavírání škol, ještě než se stihly aktivity ve třídě začít realizovat.

Umělec se třídami absolvoval dvě setkání během výuky výtvarné výchovy, při které společně diskutovali o konceptu projektu a jeho uchopení a Vladimír žákům přiblížil témata street artu a umění ve veřejném prostoru.

Setkání s umělcem byly základem veřejné prezentace, kterou žáci společně s pedagogem uchopili jako bojovou hru - tři intervence ve veřejném prostoru v okolí školy, které museli ostatní žáci, učitelé a veřejnost najít podle mapy, kterou pro "art orienták" v rámci oslav šedesátého výročí školy vytvořili.

Reflexe procesu z pohledu aktérů:

Jan Hlavica se projektu účastnil od přípravné fáze. Působí otevřeně a nekonfliktně. Asi i z toho důvodu nebyl pro něho žádný problém vytvořit tandem s Vladimírem Turnerem a pustit ho do svých hodin výtvarné výchovy.

Během přípravné fáze absolvoval nabízené workshopy, které mu pomohly pochopit koncept projektu. Úvodní informace byly pro něho málo přehledné a nesrozumitelně popisovaly pilotní projekt, který byl pro něho novou zkušeností.

Dramaturgie workshopů a jejich provedení hodnotí jako přínosné, nad jeho očekávání po zkušenosti s konvenčními semináři DVPP. Na druhé straně si uvědomuje, že do přípravné části vložil hodně svého času a energie.

Jako výbornou zkušenost uvádí sdílení s kolegy z dalších škol na Praze 10, které nemá jinak šanci během typické struktury školního roku poznat a potkávat. Byla to pro něho inspirativní výměna zkušeností a uvažování o výuce výtvarné výchovy.

V dalším kroku se seznámili s Vladimírem, se kterým se snažili společně uchopit koncept projektu. Na jaře se přípravy projektu zastavily kvůli uzavírání škol. Oba dva neviděli smysl pokračovat v projektu online a nebyli schopni motivovat žáky k samostatné práci na projektu, ve kterém pokračovali až na podzim.

Do projektu byly vybrané třídy, o kterých pedagog předpokládal, že budou schopné spolupracovat a reagovat na obecnější zadání. Učitel a umělec přinášeli žákům inspiraci k naplňování konceptu. Tento přístup mohl být pro žáky matoucí, protože obecně se ve vzdělávacím procesu dostávají do situací, kdy vytvářejí řešení na základě konkrétního zadání. V tomto případě šlo o zcela opačný postup.

"Žáci ve škole jsou, pokud se nemýlím, zvyklí dostávat zadání. Ted' tam přišel někdo cizí a ukázal jim pět knih, plných barevných obrázků," říká Vladimír Turner.

Učiteli Janu Hlavicovi taky vyhovovalo deduktivní uchopení projektu: *"Jsem rád, že jsme žádné konkrétní zadání nedostali. Projekt jsme vymýšleli společně s dětmi, což si žádá ale mnohem více času."*

Oba shodně tvrdí, že pro intenzivnější a hlubší práci a tvoření se žáky by potřebovali daleko víc času než jen dvě hodiny výtvarné výchovy. V procesu tvorby by potřebovali žákům témata, se kterými chtějí pracovat, detailně vysvětlit a diskutovat o nich, a v dalších krocích společně tvořit, experimentovat a posouvat se v tématu hlouběji.

To inspirovalo učitele Jana Hlavicu uvažovat o dlouhodobých tématech v hodinách výtvarné výchovy, kterými by se mohl s žáky zabývat třeba jedno pololetí. Je pro něho výzvou, aby zadání nebyla determinovaná délkou vyučovací hodiny a měla přesah do dalších témat.

Přístup učitele i umělce dával žákům hodně svobody a prostoru na vlastní myšlenky. Záměrně se vyhýbali přenosu technického know how a v rámci možností se snažili vytvořit prostor pro rozvoj žáků a učení, domluvu a spolupráci.

“Nechat prostor dětem zažít proces toho, že něco vzniká z myšlenky, protože na začátku opravdu nebylo nic. A taky zkusit na vlastní kůži, čeho jsou vlastně schopní, pohybovat se ve městě svobodně, nebát se oslovit lidi, otočit perspektivu města jako prostoru pro nakupování a vnímat ho otevřeně,” myslí si Vladimír.

Projektem se jim tyto cíle, i když v omezeném čase, podařilo naplnit. Umístěním stanovišť art orientáku (street artová malba na zeď školy, fiktivní safari a instalace ptačích budek a obrázků ptáků) dali možnost spolužákům a pedagogům objevit okolí školy, které se typicky nevyužívá a stojí mimo zájem konvenčních prostor školy.

Závěr a shrnutí nejdůležitějších poznatků:

Projekt art orientáku na ZŠ Eden můžeme vyhodnotit jako jeden z nejúspěšnějších projektů.

Základním principem projektu byla otevřená komunikace a spolupráce učitele a umělce, kteří se na jeho realizaci podíleli rovnocenně. Projekt dal prostor pro zapojení žáků a aktivně je vtahoval do přípravy a realizace výstupu.

Hlavní bariérou projektu bylo přerušení přípravné fáze uzavíráním škol a distanční výukou. Žáci se do projektu zapojili až v následujícím školním roce. Jejich interakce s umělcem byla omezena na dvě návštěvy umělce během hodin výtvarné výchovy, což vnímají učitel a umělec jako nedostatečné pro to, aby s žáky mohli hlouběji uvažovat nad uchopením konceptu a věnovat se samotnému tvoření a experimentování. Také vnímají, že projekt má otevřený konec, jelikož se nepodařilo uzavřít ho společnou výstavou s ostatními zapojenými třídami na podzim 2020 kvůli druhé vlně COVID19. To však neznamena, že se jim nepodařilo splnit stanovené cíle. Oba nemají problém se zapojením do dalšího ročníku. V takovém případě by od organizátorů potřebovali jasnou strukturu a časový plán

Zdroje:

hloubkový rozhovor, web školy, ŠVP školy, artlist.cz



ZŠ BŘEČŤANOVÁ

Úvod

Případová studie vznikla v rámci projektu Praha 10 Neseď!, který probíhal v období 2019-2020. Celoškolního projektu se účastnil učitel Petr Setvín, umělec Vladimír Turner a žáci ZŠ.

Cíle projektu:

Cílem projektu byla podpora spolupráce žáků skrze práci na společném díle, rozvoj kreativity a podpora komunikačních schopností prostřednictvím uměleckých prostředků ve výuce výtvarné výchovy. Studenti se měli díky projektu učit vnímat veřejný prostor, ve kterém žijí.

Název projektu: Videomapping na sochy

Kontext:

Základní škola Břečťanová je škola s rozšířenou výukou výtvarné výchovy. Učitel Petr Setvín s aprobací dějepis a výtvarná výchova je na škole druhým rokem. Vybral si do projektu třídu (letos 8.ročník), kterou znal a předpokládal silnou motivaci a nadšení do projektu. S tímto kolektivem předpokládal dobrou tvůrčí a komunikační spolupráci. Pro výuku výtvarné výchovy jsou třídy dělené na dvě části, na projektu tedy pracovala polovina třídy.

Vladimír Turner je výtvarný umělec a filmař, vytváří instalace, intervence a performance ve veřejném prostoru. Práce na projektu pro něj byla přínosná i v tom, že propojovala všechny žánry, kterým se věnuje.

Použité metody

Mělo se jednat o intermediální projekt s prvky dokumentárního filmu, technologicky poměrně komplikovaný, důležitý byl prvek přenosu z veřejného prostoru do galerie. V první fázi probíhal pouliční průzkum, děti dělaly rozhovory na ulici s deseti místními obyvateli, které byly zaznamenány na kameru ve formátu portrétu. Tento výstup chtěly umělecky zpracovat formou videomappingu na tvář sochy a přenést do galerie.

Děti se učily, jak se dělá rozhovor, jak komunikovat s lidmi při takovém rozhovoru, jak pracovat s jeho dramaturgií. Otázky se týkaly specifík veřejného prostoru, co by chtěly změnit, jak dobře znají veřejný prostor, ve kterém žijí.

Aktivity a harmonogram projektu

Od začátku se pracovalo s tématem města či veřejného prostoru, v první fázi se realizovaly drobné aktivity, při kterých si měli žáci město tzv. "osahat" (např. tvorba domovních znamení z keramiky podle místních ulic, diskuze na téma urbanismu, co žáci vnímají důležité v kontextu města).

Pak do projektu vstoupila covidová pandemie, která projekt zcela zastavila. V září proběhla zpětná reflexe toho, co se v projektu událo. Další práci na projektu během podzimu opět zastavil covid (celoškolní karanténa). Po všech překážkách se studenti vrátili k práci - společně řešili ztvárnění sochy (různé sochařské přístupy, materiál a jeho vliv na podobu prostoru, kterým je socha obklopena atd.)

Na přelomu září a října se zapojil i dokumentarista, který měl pomoci s filmařskou částí projektu. V tomto bodě se řešila forma zpracování rozhovorů, technické specifikace (vytvoření improvizovaného filmového studia).

Dále se postupilo k tvorbě soch. Proběhlo pouze jedno setkání s umělcem a další komunikace a podpora probíhala přes email. Výstava se z důvodu covidu neuskutečnila, žáci tak přišli o závěrečnou prezentaci a zároveň finální fázi projektu. V jednání je náhradní varianta vernisáže.

Reflexe procesu (pohled na projekt perspektivou aktérů)

Umělec: Podle umělce byla výhoda třídy, že má hlubší zájem o umění a jejich dotazy a připomínky byly relevantní k projektu. Ve srovnání s ostatními školami ho překvapilo, že několik studentů dokázalo přemýšlet o ztvárnění ve více médiích zcela přirozeně, aniž by měli teoretický základ a že dokázali přemýšlet zcela svobodně o možnostech propojení městského a galerijního prostoru. Překvapený v pozitivním slova smyslu byl z výběru uměleckého ztvárnění, jehož koncepce byla docela komplikovaná.

Umělec se domníval, že projekt skončil s první vlnou pandemie a že se nebude dodělávat. Vzhledem k tomu si připadal až nepatřičně, že se nemohl do projektu v podstatě zapojit. Mrzelo ho, že se nemohli potkat víckrát a zejména nemohli projekt společně dokončit-včetně diskuzí a možných konfliktů při instalaci a prezentaci projektu. Když přišla výzva, aby se projekt v novém roce dokončil, byl překvapený a obdivoval organizátory a učitele, že projekt nechtějí vzdát. Přestože nebyl projekt dotažený do finále, mělo to podle něj smysl. Věří, že bude možné spolu se studenty spolupracovat na dokončení projektu (realizace videomappingu).

Učitel: Z hlediska organizace projektu byl zpočátku zmatený, dlouho netušil, co se po učitelích v projektu chce a jaký má být výsledek. Až po setkání s umělcem si uvědomil, že smyslem projektu nemusí být výstup, ale proces práce na projektu a uvědomění si, jaká cesta vede ke vzniku díla. Projekt se podle něj zpočátku těžko připravoval, když nevěděl, s kým bude spolupracovat. Po setkání s umělcem a zjištění, jak širokému spektru uměleckých aktivit se věnuje, chtěl v projektu z tohoto

setkání vytěžit maximum, aby si děti mohly zkusit věci, které by jim ve škole nebyl nikdo schopen konzultovat. Jeho očekávání tedy naprosto předčilo setkání s umělcem. Velmi silná podle něj byla obecná diskuze umělce se studenty o umění, kdy ještě o umění podle nich jde a kdy už ne.

Pro studenty a učitele byl rovněž zajímavý moment, kdy jim umělec představil, jak funguje na soše videomapping. Uvědomili si šíři možností, jak by projekt mohl vypadat. Učitel vyzdvihl i aktivity, při kterých se děti seznamovaly s prostorem města (tvorba domovních znamení atd.) a začaly ho vnímat v určitých souvislostech. Dalšími klíčovými body realizace bylo natáčení rozhovorů, setkání s umělcem a proces sádrování, do kterého se studenti ponořili natolik, že nevnímali čas, který do projektu investovali navíc. O ztvárnění sochy rozhodovali sami studenti. Co se týká participace dětí obecně, koncepce projektu vzešla od učitele, další prvky a aktivity projektu se realizovaly víceméně po konzultaci se studenty, konečné slovo učitel nechal na dětech (prezentoval jim možnosti, ale výběr byl na nich). Část metod v projektu využíval učitel v předchozí výuce, část pro něj byla inovativní.

V průběhu projektu měli různé zkušenosti s veřejným prostorem, spíše pozitivní, ale i negativní. I tyto zkušenosti byly důležitou součástí projektu. Pro učitele by bylo zajímavé, kdyby mohl se studenty řešit např. uměleckou intervencí ve veřejném prostoru, jejíž povolení by např. museli řešit s městskou částí. Pro studenty by to mohla být dobrá zkušenost.

Zůstala v něm pozitivní odezva z hlediska přínosu dětem i jemu samotnému.

Výstupy školního projektu

Studenti se seznámili se základy dokumentární práce (průzkum, rozhovory s obyvateli). Důležité byly aktivity, při kterých se seznamovali s veřejným prostorem a začali ho vnímat v souvislostech.

Hmatatelným výstupem byla socha určená pro videomapping, do jejíž tvorby se zapojili všichni studenti. Podle učitele byl projekt důležitý pro rozvoj klíčových kompetencí u dětí, rozvoj komunikačních schopností, absolvovali základy mediální výchovy, práce s informacemi, zlepšila se spolupráce v týmu atd.

Závěr a shrnutí nejdůležitějších poznatků

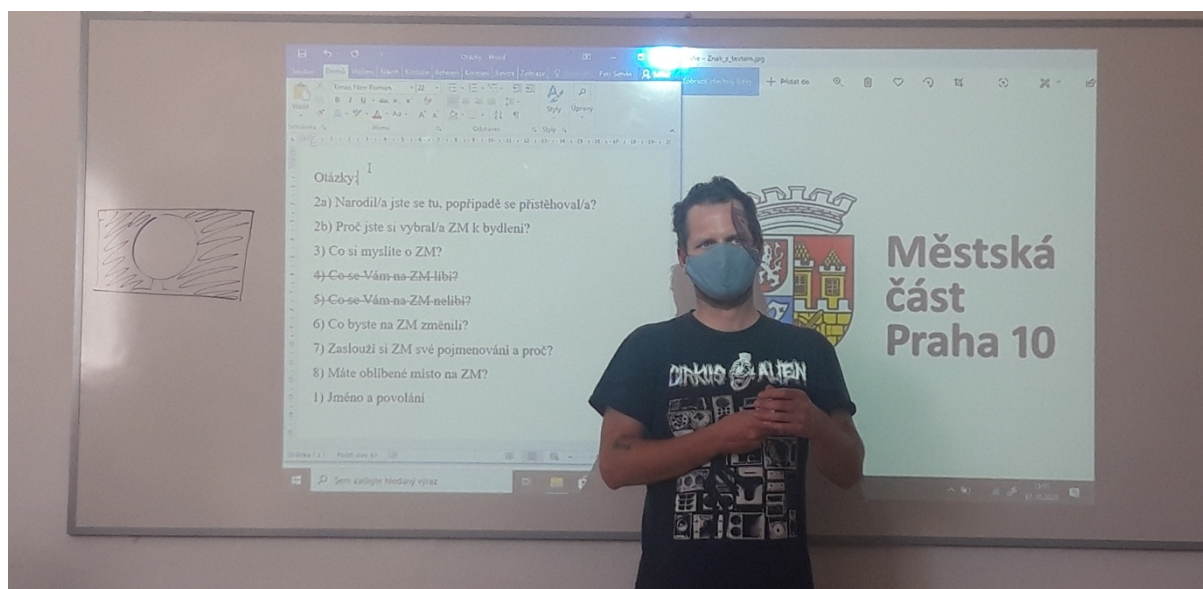
Cílem této případové studie bylo představení a analýza třídního projektu "Videomapping na sochy". Současná situace s covidem měla na projekt zásadní dopad, děti byly ochuzené o zásadní části projektu. Rovněž neměly možnost naplno spolupracovat s umělcem, pracovat s chybou, experimentovat, zažít prezentaci projektu atd. Pro učitele, umělce i děti byl projekt přes všechny překážky přínosný a rádi by se do něj zapojili znovu. Učitel i umělec se shodli na tom, že by projekt měl větší dopad, pokud by probíhal celé jedno pololetí (s ohledem na lepší systematizaci práce se studenty, prohloubení vztahů apod.) a projekt by mohl jít více do hloubky.

Dle učitele i umělce byla podpora realizačního týmu dostačující. Učitel by potřeboval vědět od začátku, jaká je finanční podpora pro projekt a s kým bude pracovat, aby mohl lépe plánovat. Chápe, že se jednalo o pilotní projekt, který v dalších letech tyto nedostatky doladí a těší se na další spolupráci.

Zdroje

hloubkový rozhovor s učitelem a umělcem

fotodokumentace projektu



Závěr

Pilotní projekt platformy Máš umělecké střevo?: Praha 10 Neseď! byl výrazně ovlivněn pandemickou situací a přechodem škol do online výuky. Co ovlivnilo předpokládané dopady na žáky a učitelé.

Původní koncept a harmonogram byl dramaticky zkrácen a původní o dlouhodobé intervenci umělců na školách se nepodařilo naplnit.

Přesto přinesl projekt zajímavé výstupy směrem k dosažení cílů. Platforma MUS oslovila do projektu kvalitní a zajímavé umělce z oblasti výtvarného umění, kteří vnesli do prostředí škol netypické témata a podněty pro výchovně vzdělávací proces (konceptuální pohled výuku výtvarné výchovy, rozvoj kreativního myšlení, zapojování žáků do rozhodování, využití mimoškolních prostor pro výuku, angažovanost žáků ve veřejném prostředí).

Positivní dopady projektu se projevily zejména v těch školách, kde učitel vzal odpovědnost za celý proces, ale zejména aktivně komunikoval a navázal partnerskou spolupráci s umělcem.

Také v případech, kdy se tandemu podařilo vtáhnout do plánování intervenci ve veřejném prostoru žáky.

Naopak na školách, které byly příliš uzavřené vnějším vlivům, a kde učitelé svou účast v projektu brali jako povinnost, aby dostáli pokynům vedení, se cíle projektu naplňovaly těžko. Zásadní roli v tom hrála nízká míra zkušenosti s participativními metodami a konzervativní přístup k výchovně-vzdělávacímu procesu a obavy ze selhání.

Pilotní projekt byl rozhodně důležitým a inovativním počinem MČ směrem k naplňování vlastní vzdělávací vize.

Podporuje implementaci konceptu kreativního učení, které je v ustálený mezinárodním kontextu a ve shodě s moderními vzdělávacími strategiemi.

Doporučení

- Představit ředitelům škol konkrétní harmonogram a milníky projektu, nastavit podmínky spolupráce a podpořit motivaci zapojených učitelů (i finanční);
- zřetelně komunikovat směrem k učitelům a ověřovat, že je pro ně proces srozumitelný
- spolupráce učitelů s umělci by měla být dobrovolná, plynoucí z vlastní vůle a zájmu
- zapojeným učitelům by měly být ve škole vytvořeny takové podmínky, aby se jejich činnost potkávala s cíli projektu MUS;
- konkrétní umělci by měli být s učiteli v kontaktu hned od začátku projektu
- kontinuální podpora pro zapojené učitele a umělce (pravidelné kolegiální sdílení, supervize atp.)

