



# ZAHRADNÍ RESTAURACE S ROZHLEDNOU V MALEŠICKÉM PARKU

KATALOG ARCHITEKTONICKÉ SOUTĚŽE



## Identifikační údaje zadavatele

---

Městská část Praha 10

Vinohradská 3218/169, Strašnice (Praha 10), 100 00 Praha / IČO: 00063941

## Závislá část poroty

---

Ing. arch. Martin Valovič	starosta městské části, Praha 10
Ing. Milan Maršálek	uvolněný člen rady, Praha 10
Ing. Viktor Lojik	předseda výboru pro sport a volnočasové aktivity, Praha 10
JUDr. Pavel Šutka	místostarosta, předseda komise územního rozvoje, Praha 10

## Nezávislá část poroty

---

Ing. arch. Jitka Hofmeisterová	ČKA 04374
Ing. arch. David Mareš	ČKA 03073
MgA. Jakub Filip Novák	ČKA 05060
Ing. arch. Mikoláš Vavřín	ČKA 00647
MgA. Bronislav Stratil	ČKA 04264
Ing. arch. Michaela Horáková	ČKA 05345

## Organizátor soutěže

---

Ing. arch. Miroslav Vodák	sekretář soutěže / CBArchitektura
Ing. arch. Dita Zdvihalová	přezkušovatel soutěže / CBArchitektura

## Předmět soutěže

---

Předmětem Soutěže je získat komplexní architektonický návrh objektu zahradní restaurace a rozhledny v Malešickém parku, včetně souvisejících krajinářských úprav v rozsahu řešeného území.

## Druh soutěže

---

Architektonická / otevřená / anonymní / jednofázová / projektová

## Soutěžní ceny a odměny

---

1. místo	300.000, - Kč	ATELIER AMONT
2. místo	150.000, - Kč	BLUE DOT ARCHITECTURE
3. místo	75.000, - Kč	NEXTLINE ARCHITEKTI
odměna	50.000, - Kč	A PLUS
odměna	25.000, - Kč	DBDA

# X

## PRAHA 10

### Úvodní slovo zadavatele

Malešický park se nachází v městské části Praha 10. Původně přírodně krajinářský park o ploše cca 8,8 ha byl v rámci revitalizace přetvořen na park městský s širokou nabídkou aktivit pro krátkodobou pasivní či aktivní relaxaci a rekreaci veřejnosti. Park, který byl revitalizován cca před 10 lety, je jednou z nejnávštěvnějších navštěvovaných oddychových lokalit Prahy 10.

Park je situován v centru obytné zóny Malešic. Je obklopen modernistickou strukturou areálů vybavenosti a bytových domů vyjma území za ul. Malešická. Na jihovýchodní a západní straně navazuje na malešické sídliště, ze severovýchodní strany je limitován Malešickou ulicí, za níž se nachází bytový komplex „Malešická stráž“ a lokalita přírodního charakteru s názvem „Malešická stráž“ tvořící přirozené rozhraní mezi Malešicemi a Jarovem. Severně od Malešické ulice byla realizována 1. etapa obytného souboru Ecocity Malešice – prvního energeticky pasivního obytného areálu v České republice. Severně od parku byl vybudován sportovní areál Hector s venkovními kurty a krytou sportovní halou. Ze severozápadní strany sousedí park s areálem učiliště a z jihozápadní strany s areálem škol s atletickým hřištěm. Na sousedním pozemku při severní hranici Malešického parku bude postavena nemocnice.

Celá plocha městského parku má rekreačně sportovní charakter s promyšlenou sítí pěších komunikací zajišťujících pěší propojení s jednotlivými obytnými celky. Hlavní přístupová trasa je vedena osou parku ve směru jih-sever a propojuje park s novým centrem Malešic u ul. Počernická. Převýšení v rámci této osy činí cca 20m. Přirozená gradace terénu je využita pro kaskádovitý vodní prvek. Další významná pěší trasa, promenádní alej, je vedena ve směru západ – východ po Malešickém hřbetu, odkud jsou pěkné panoramatické výhledy do širokého okolí. V místě křížení se nachází nejvyšší bod parku, jehož potenciál není dosud plně využit. Velká část vrcholových partií parku je v současné době nevhodně oplocena, stávající areál je využíván pro potřeby údržby. Lokalita je dobře dopravně dostupná a nachází se v těsné blízkosti zastávek městské hromadné dopravy.

I přestože park poskytuje nespočet aktivit pro různé věkové kategorie veřejnosti, restaurace poskytující kultivované trávení volného času, venkovní posezení a kvalitní nabídku jídla, zde jednoznačně chybí. Již v rámci projektové dokumentace revitalizace parku byla restaurace navržena, variantně doplněna rozhlednou, k realizaci však nedošlo. Občerstvení je poskytováno formou prodejních kontejnerů situovaných podél promenádní aleje, což neodpovídá důstojnému užívání parku.

Cílem architektonické soutěže je doplnění potřebné občanské vybavenosti návštěvníkům parku, završení realizace celkové koncepce parku a to vč. realizace dominanty situované logicky v nejvyšším místě parku. Na dominantu lze pohlížet jak po stránce hmotové, tak i funkční – kvalitní restaurace bude magnetem přitahujícím návštěvníky, rozhledna bude završením výstupu ve směru gradující severojižní osy. Nezbytnou součástí celého objektu či souboru objektů musí být i prostory pro zajištění údržby parku. Záměrem je vytvoření kvalitní stavby občanské vybavenosti, která doplní již funkční městský park a zvýší jeho atraktivitu i mimo běžné návštěvní hodiny a v případě nevhodných klimatických podmínek. Stavbu architektonicky hodnotnou, funkční, maximálně provozně úspornou, šetrnou k životnímu prostředí. Stavbu, kterou bude veřejnost ráda a často navštěvovat.

Cílem je realizovat „šperk- jednoduchý, funkční, krásný“. Umístit třešničku na dort, kterým je již fungující Malešický park. Vytvořit lákadlo pro lidi, aby měli důvod se na vrchol parku vracet a strávit tu část svého volného času, aby v sobě probudili vjemy nejen chuťové, estetické, ale rovněž vnímali koloběh života a přírody v barvách jednotlivých ročních období.

### Řešené území



### Soutěžní zadání

Řešené území se nachází na okraji Malešického parku. Jedná se o pozemky číslo 806/472, 806/473 a část pozemku 806/18, v k.ú. Malešice, které jsou ve svěřené správě Městské části Praha 10. Situace definuje řešené území, kde by měly být umístěny požadované stavební objekty a je součástí projektu navazující zakázky a dále širší řešené území, které bude v návrhu řešeno v ideové rovině návazností a kontextu okolí.

V současnosti se na ploše vymezené oplocením, nacházejí přízemní objekty, které jsou částečně užívány pro údržbu parku. V ocelové montované budově skladu je umístěna zahradní technika. Zděný objekt obdélného půdorysu byl v minulosti užíván patrně především pracovníky údržby parku jako zázemí – šatny, umývárny a kanceláře. V současné době jsou kanceláře a další zázemí umístěny ve třech stavebních buňkách. Realizace revitalizace parku se těchto ploch stavebně netýkala.

Cílem projektu je stávající objekty odstranit, zanedbanou oplocenou plochu zpřístupnit veřejnosti a zakomponovat ji do fungujícího systému parkové zeleně. Severně od Malešické ulice se plánuje další výstavba bytových domů a západně od parku se připravuje záměr Nemocnice Malešice. V rozsahu širšího řešeného území je vhodné prověřit současnou síť chodníků a stezek, které by měly zohlednit návaznost na tento plánovaný rozvoj.

Park je již v současnosti hojně navštěvovaný a cílem záměru není příliš navyšovat jeho návštěvnost nebo kapacitu, ale především zkvalitnit tuto jeho část. Zadavatel předpokládá, že restaurace bude sloužit především pravidelným návštěvníkům parku z nejbližšího okolí. Typ restaurace není určen, ale lze ho charakterizovat názvem soutěže tedy „zahradní restaurace v parku“.

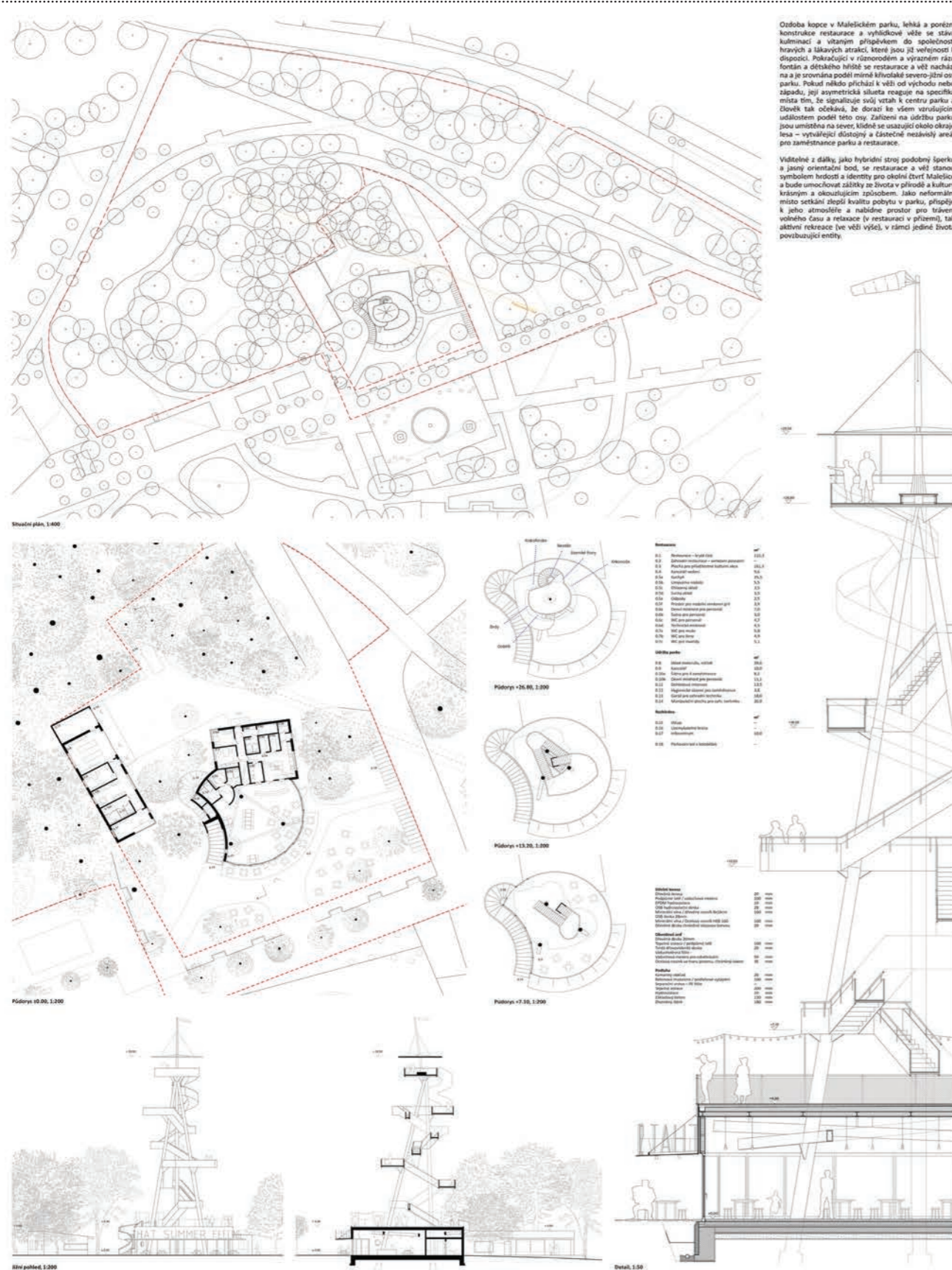
Především rozhledna ale může sloužit i jako výletní místo na trase cyklostezky a okolní prostranství jako zázemí pro příležitostné kulturní a sportovní akce, které se parku konají. Jejich počet i plánovaná kapacita jsou ale navrženy tak, aby si místo zachovalo své měřítko a charakter. Nepředpokládá se například větší rozsah venkovního sezení, než je uvedený v zadání nebo další atrakce mimo současný stav.

Součástí soutěžního návrhu mohou být i drobné úpravy parku související s jeho napojením na zastavěná území. Zadavatel předpokládá, že stavba nebo stavby budou vhodným způsobem začleněny do stávající situace a prostranství mezi nimi bude plynule navazovat na okolí. V rámci záměru vzniknou 3 funkční prostory, které mohou být vzájemně spojené a tvořit jeden celek: ZAHRADNÍ RESTAURACE, ROZHLEDNA, ZÁZEMÍ PRO ÚDRŽBU.



# 1. místo / ATELIER AMONT

autoři: Logan Michael Allen / spolupracující osoby: Jonas Løland, Finn-Erik Nilsen, Dawid Roszkowski



P1

ZAHRADNÍ RESTAURACE S ROZHLEDNOU V MALEŠICKÉM PARKU



P2

ZAHRADNÍ RESTAURACE S ROZHLEDNOU V MALEŠICKÉM PARKU



**Textová zpráva / Atelier Amont**

## ANOTACE NÁVRHU

---

Ozdoba kopce v Malešickém parku, lehká a porézní konstrukce restaurace a vyhlídkové věže se stává kulminací a vítaným příspěvkem do společnosti hravých a lákavých atrakcí, které jsou již veřejnosti k dispozici. Pokračující v různorodém a výrazném rázu fontán a dětského hřiště se restaurace a věž nachází na a je srovnána podél mírně křivolaké severo–jižní osy parku. Pokud někdo přichází k věži od východu nebo západu, její asymetrická silueta reaguje na specifika místa tím, že signalizuje svůj vztah k centru parku a člověk tak očekává, že dorazí ke všem vzrušujícím událostem podél této osy. Zařízení na údržbu parku jsou umístěna na sever, klidně se usazující okolo okraje lesa – vytvářející důstojný a částečně nezávislý areál pro zaměstnance parku a restaurace.

Viditelné z dálky, jako hybridní stroj podobný šperku a jasný orientační bod, se restaurace a věž stanou symbolem hrdosti a identity pro okolní čtvrť Malešice a bude umocňovat zážitky ze života v přírodě a kultury krásným a okouzlujícím způsobem. Jako neformální místo setkání zlepši kvalitu pobytu v parku, přispěje k jeho atmosféře a nabídne prostor pro trávení volného času a relaxace (v restauraci v přízemí), tak aktivní rekreace (ve věži výše), v rámci jediné života povzbuzující entity.

## KONTEXT A ARCHITEKTURA

---

Důstojný charakter architektury je odpovídající touze parku přidat kvalitní zařízení, které veřejnost bude často navštěvovat. Konstrukce ze dřeva a oceli díky nebesky modrému nátěru vynikne v okolní zeleni. Cílem není soutěžit s krásným parkem, ale spíše poskytnout místo k vnímání fauny a flóry a jejich změn během ročních období, jakožto kulturní artefakt nebo nástroj používaný k otevírání našich smyslů okolnímu světu. Třínohá konstrukce je nejen velmi stabilní, efektivně využívá materiál, a také podporuje mnohostranné a hravé uspořádání schodů nahoru – skloněná struktura láká k různým řešením podél své výšky. Odrážejíc současné tendence k přijetí plurality pohledů nabízí věž množství plošin a vyhlídek na krajinu – každá s vlastní velikostí, tvarem a orientací. Podobně jako množství pohledů z věže, je i její podoba různorodá - zve k různým interpretacím – někteří by v ní mohli vidět plovoucí okvětní lístky, vystupující paluby oceánské lodi nebo součástky strojů. Díky své asymetrii vypadá z každého místa v parku zcela jinak.

Cílem je vytvořit věž, ve které není zajímavé pouze horní patro, kam všichni spěchají a tlačí se kolem, aby zažili právě tento bod. Čáry plánu se střídají mezi přímými a křivolakými, bohatě se překrývají se, vyvolávají tak napětí a podněcují pohyb a zájem pokračovat vzhůru. Cesta je zážitkem z různorodého a dynamického pohybu (stoupaní, otáčení, chůze, odpočinek), atraktivní a radostná sama o sobě, ať už se nacházíte kdekoliv na věži. Člověk tak může interagovat s ostatními na mezipodestách diagonálně sousedících – lidé nejsou pouze nad sebou nebo pod sebou, jako v typickém věžovém schodišti. Někteří mohou běhat nahoru a dolů pro fyzické cvičení, zatímco jiní si vezmou čas na pozorování ptáků dalekohledem. Věž se stane živým společenským prostorem, který se bude neustále proměňovat.

Restaurace je otevřená s vítající atmosférou. Posuvné dveře se otevrou dokořán v teplejších měsících, aby mohli návštěvníci bezprostředně vstoupit. Přesahující střecha na jihu umožňuje lidem jíst venku i při slabém dešti nebo silném slunci. Interiér je charakteristický třemi mírně nakloněnými sloupy (které jsou součástí věže, tím pevně spojuje obě části), které odkazují na okolní, mírně nepravidelné a organické kmeny stromů. Střecha restaurace poslouží na pořádání malých koncertů nebo pro společenské oslavy. Mobilní gril a/nebo reproduktorový systém umísťujeme na této horní úrovni a jejich úložiště je přímo pod schody. Všechny tyto aspekty jsou pečlivě uspořádány tak, aby poskytovaly dynamický, letní a oslavující pocit.

Informační bod pro věž se nachází přímo vedle schodiště, v restauraci. Přístup k věži je zprostředkován branou a plotem, nenápadně navrženým tak, aby splynul se subtilním zábradlím podél okraje střechy restaurace. Toalety jsou umístěny v zadní části restaurace. Zázemí zahrady (garáž, kanceláře, dílna a místnosti pro zaměstnance parku) je umístěno severozápadně, v nízké, zdrženlivé budově, stíněné stromy, ale dostatečně blízko, aby měla ostraha přehled o vstupu do věže a areálu restaurace.

## KONSTRUKCE

---

Ocelová konstrukce, s třemi sloupy uspořádanými do tříbodové formace, se stává mimořádně tuhou. Dlouhé sloupy jsou účinně vyztuženy schody a plošinami v pravidelných intervalech. To znamená, že velikost prohnutí sloupů je relativně snížena a průměr sloupů jsou díky tomu střední. Kruhové duté profily jsou navrženy a spočítány s průměry od přibližně 500 mm u základu a postupně se zužují na 200 mm v horních částech věže. S většími tloušťkami oceli v dutých profilech a možností naplnění betonem do profilů by mohly být rozměry potenciálně sníženy. Schody a plošiny jsou podpírány konzolovými nosníky uložených na sloupech. Střešní konstrukce – nad restaurací ve spodní části věže – je především podporována třemi hlavními ocelovými nosníky. Tyto nosníky jsou uloženy na sloupech a pokračují kolem nich, aby konzola vytvořila ideální moment a nosníky tak měly subtilní rozměry. Deska má skladbu ze sekundárních ocelových nosníků s izolací mezi nimi a obložená zespodu dřevěnými panely. Celková střešní konstrukce je stabilizována a držena pohromadě tenkým, kruhovým ocelovým prstenem.

## KRAJINA

---

Budovy jsou rozmístěny s ohledem na existující krajinu, přičemž střed věže vymezuje místo potkání divočejšího lesa s parkově upravenou krajinou na jihu. Nově vysazené stromy prodlouží les k severní straně věže, avšak na druhé straně směrem na jih člověk pocítí otevřenost.

Rozložení nových pěších chodníků nezasahuje do existující cyklostezky, která obíhá kolem místa. Tyto cesty z propustného povrchu mají volné okraje přecházející do luk s divokými květy. Před restaurací se země mění na velké, nepravidelné přírodní kameny, které pokračují až do interiéru. To ještě více posiluje charakter vnitřního a vnějšího prostředí. Stojany pro kola a koloběžky jsou umístěny na východ od restaurace. Všechny budovy jsou pečlivě umístěny více než jeden metr na každou stranu od existujících plynovodů, což zajišťuje bezpečnost a nevyžaduje nutné přesunutí těchto vedení. Budovy nemají podzemní podlaží, takže se stavba vyhne velkým negativům spojenými s výkopy.

Nezpevněné oblasti, kromě lesů, jsou charakterizovány volně uspořádanými stromy (*Prunus domestica*) rozmístěných v divokých lukách s původními květy, které ocení divoké včely (s důrazem na druhy jako jsou *Centaurea jacea* & *montana*, *Achillea millefolium*, *Knautia arvensis*, *Aquilegia vulgaris*, *Vicia sepium*, *Origanum vulgare* a *Festuca ovina*) a keře, které poskytují nektar nebo ovoce pro zvířata (jako je *Hippocrepis emerus* a *Berberis vulgaris*). Kusy pokácených stromů jsou umístěny v různých zákoutích na pozemku, poslouží jako útočiště pro mnoho druhů hmyzu. *Prunus domestica* je vybrána pro svůj rychlý růst, stín, který poskytne návštěvníkům, podporu života zvířat, které v něm naleznou úkryt a jejich nektar a listy pro opylovače a housenky. Stoly pro restauraci mohou být uspořádány pod těmito stromy, aniž by bylo nutné jasně vymezit nebo plánovat jejich umístění od začátku. Časem může parková služba rozhodnout, které oblasti jsou nejlepší pro posezení, na základě přirozených návyků a tato místa se pouze budou častěji upravovat. Zahrada nevyžaduje intenzivní péči.

Zelené střechy budov pro údržbu parku zadrží a zlepši nakládání s dešťovou vodou. Půda, která se vykope kvůli základům, pak bude využita právě pro zelenou střechu.

## MATERIÁLY

---

- Recyklovaný beton (podlahové desky)
- Konstrukční dřevo (stěny/střechy: restaurace, kuchyně a zahradní zařízení)
- Konstrukční ocel (sloupy/schody/plošiny/nosníky a kruh střechy restaurace)
- Dřevěný obklad (stěny)
- Přírodní kámen (podlahové plochy)
- Olejová barva (ochrana dřevěného obkladu)
- Barva na bázi zinku (ochrana oceli)



1. místo / ATELIER AMONT









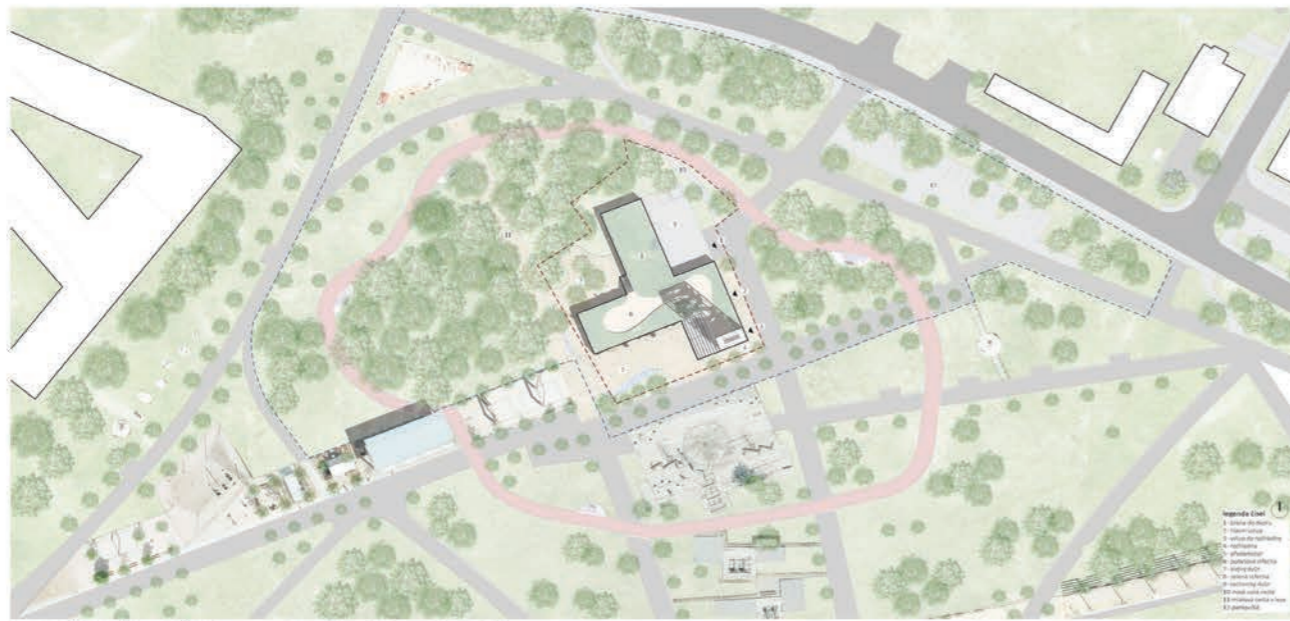
1. místo / ATELIER AMONT





**2. místo / BLUE DOT ARCHITECTURE**

autoři: David Hladík, Radim Baláž, Vít Mádle, René Provazník / spolupracující osoby: Michal Šmolík



**MALEŠICKÝ MAJÁK**

**Anotace**  
 Místní paměť udržovaná v paměti v Malešickém parku...  
 Místní paměť udržovaná v paměti v Malešickém parku...  
 Místní paměť udržovaná v paměti v Malešickém parku...

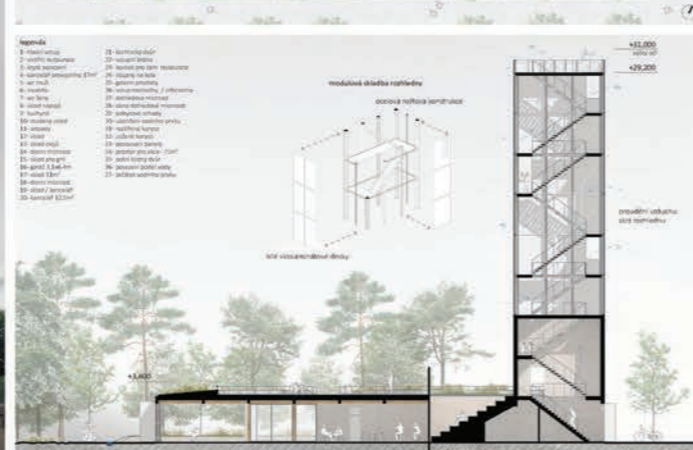
**Uživatelské**  
 Místní paměť udržovaná v paměti v Malešickém parku...  
 Místní paměť udržovaná v paměti v Malešickém parku...



**Architektonické řešení**  
 Úspěšné řešení...  
 Úspěšné řešení...  
 Úspěšné řešení...

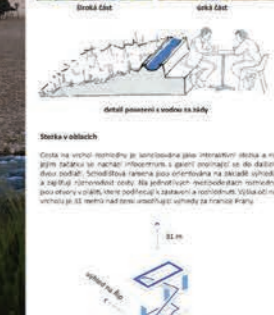
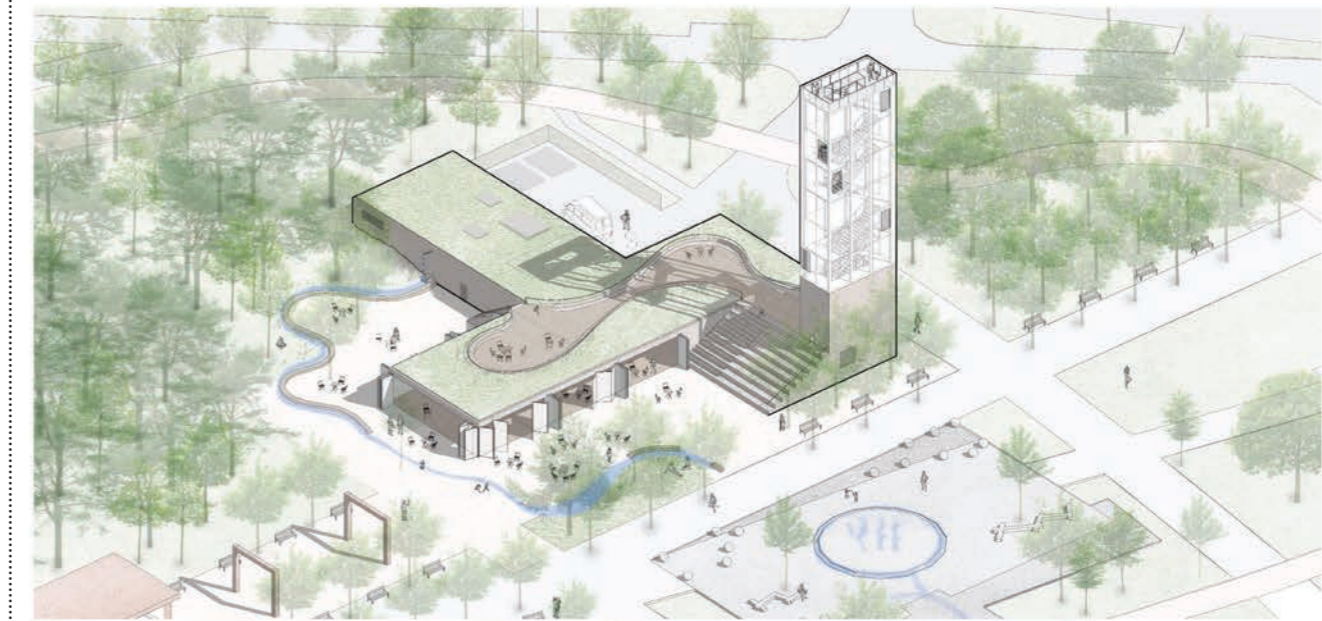


**Průřez řešením**  
 Místní paměť udržovaná v paměti v Malešickém parku...  
 Místní paměť udržovaná v paměti v Malešickém parku...



P1

ZAHRADNÍ RESTAURACE S ROZHLEDNOU V MALEŠICKÉM PARKU



P2

ZAHRADNÍ RESTAURACE S ROZHLEDNOU V MALEŠICKÉM PARKU



### 3. místo / NEXTLINE ARCHITEKTI

autoři: Jiří Havrda, Ondřej Novák, Vojtěch Palm

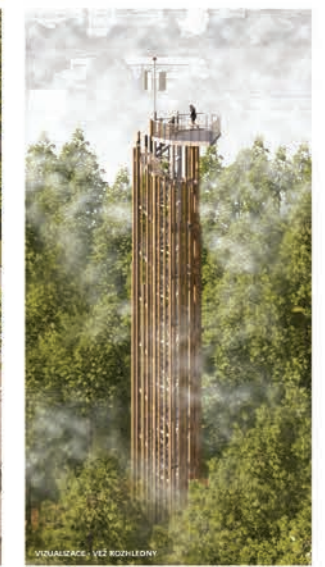
**ANOTACE**  
RESTAURACE KRMELEC S ROZHLEDNOU V MALEŠICKÉM PARKU  
V přírodním dvoje Hraních na Malešickém parku, kde vznikl krásný uzavřený prostor, se nachází v současnosti v celkové obnově. Terénní podmínky jsou velmi kvalitní a nabízí možnost vytvořit zde kvalitní restauraci a správnou parkovou úpravu. Účelem projektu je vytvořit v rámci obnovy parku a přírodních krás, která bude zároveň i místem setkávání a odpočinku. V rámci obnovy parku a přírodních krás, která bude zároveň i místem setkávání a odpočinku. V rámci obnovy parku a přírodních krás, která bude zároveň i místem setkávání a odpočinku.

**KONCEPT**  
LES ORGANISMUS → KLÁDI MATĚŘE → KONSTRUKCE KÁD  
KONSTRUKČNÍ SCHEMA ROZHLEDNY  
POHLED JIH 1:200  
POHLED VÝCHOD 1:200

**DETAIL KONSTRUKCE ROZHLEDNY**  
DETAIL FASÁDY RESTAURACE

**„INSPIRACE LESEM, KMEŇY BOROVIC JAKO ZÁKLADNÍ PRVEK PLOŠTĚ, HARMONIE PŮVODNÍ PŘÍRODY S NOVĚ NAVRŽENÝM.“**

**P1 ZAHRADNÍ RESTAURACE S ROZHLEDNOU V MALEŠICKÉM PARKU**



P2

ZAHRADNÍ RESTAURACE S ROZHLEDNOU V MALEŠICKÉM PARKU

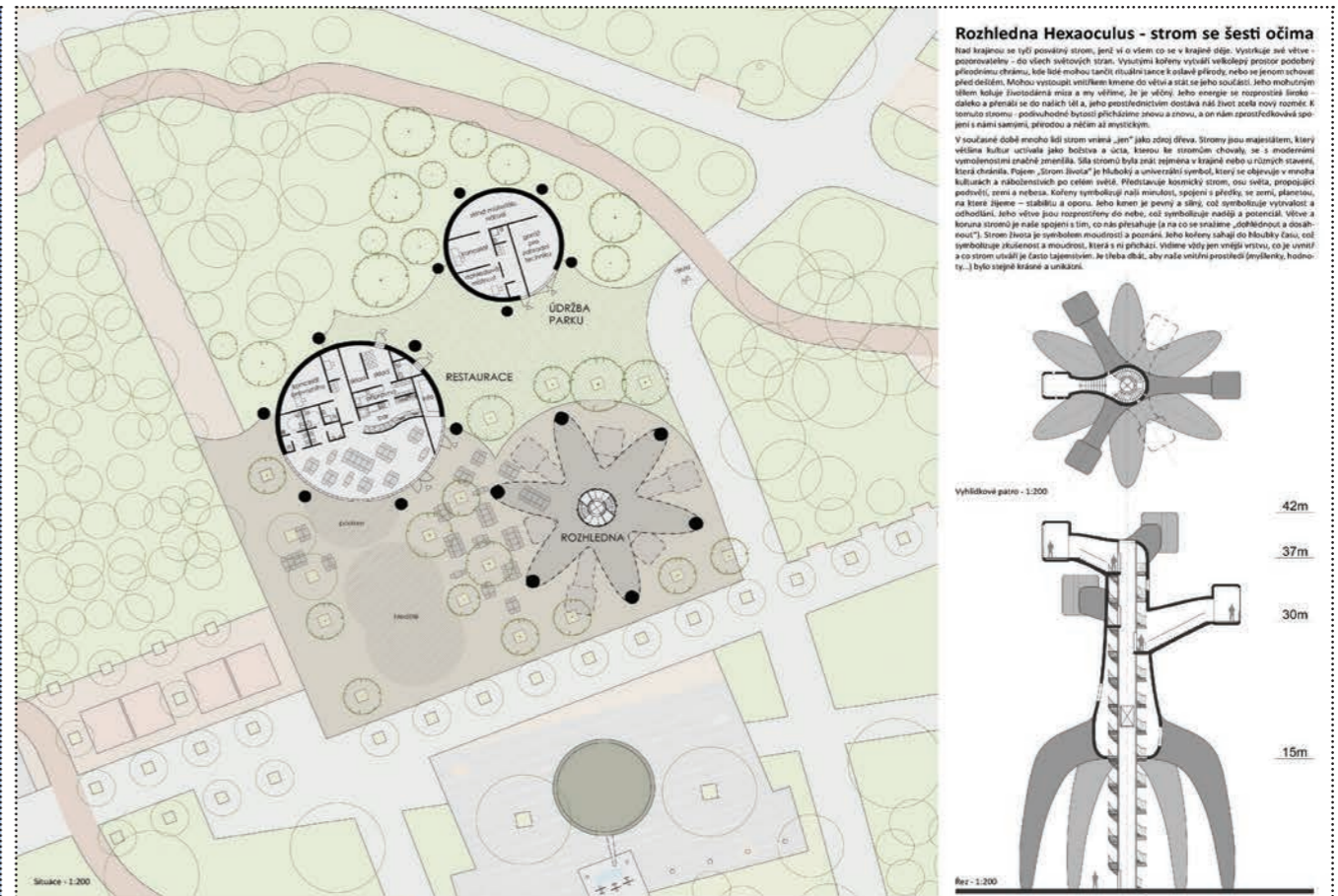


**odměna / A PLUS**

autoři: Jaroslav Róna, Lucie Rónová, Zdeněk Teplý, Jakub Mík, Milan Velitš, Martin Král, Petr Šandl / spolupracující osoby: Jan Šulcek, Vladimír Mrázek



Zahradní restaurace s rozhlednou v Malešickém parku



**Rozhledna Hexaoculus - strom se šesti očima**  
 Rád krajino se tyčí poněkud strom, jenž ví o všem co se v krajině děje. Vystřikuje své větve - pozorovatele - do všech světových stran. Vysokými kořeny vyvíjí velikobý průzor podobný přírodnímu okraji, kde lidé mohou snadno zhlédnout i vzdálené přehledy, nebo se jenom schovat před deštěm. Možou vystoupit unifikovaně kmenem do větví a stát se jeho soudci. Jeho mohutným ústím kulgu životodárná voda a my věříme, že je věřící. Jeho energie se rozprostírá široce - daleko a přenáší se do našich lidí a jeho protidifúzním odtokům nám šlve střeží roviny země. K tomu stromu - protidifúzní bytosti přicházejí znovu a znovu, a on nám sprostředkovává spojení s námi samými, přirodou a námi si navzájem.

V současné době mnoho lidí strom vidí „jen“ jako zdroj dřeva. Stromy jsou majestátem, který většina kultur uctívá jako božstva a síla, kterou ke stromům chová, se s moderní vysvětlitelností značně ztrácí. Síla stromů byla značně zjednodušena v krajiny nebo v různých státech, která chránila. Pojem „Strom života“ je biblický a univerzální symbol, který se objevuje v mnoha kulturách a náboženských pojetích světa. Přeměňuje kosmický strom, ouš světa, propojící podsvětí, zemi a nebesa. Každý symbolizuje nála moudrost, spojená a přehled, se zemí, planétou, na které žijeme - stabilitu a oporu. Jeho kmen je první a silný, což symbolizuje vytrvalost a odhodlání. Jeho větve jsou rozprostřeny do nebe, což symbolizuje naději a potenciál. Větev a kmen stromu je také spojen s tím, co nás přehleduje a na co se můžeme „dohlížet“ a „dohlížet“. Strom života je symbolem moudrosti a poznání. Jeho kořeny sahají do hloubky času, což symbolizuje zkušenost a moudrost. Každá k němu přichází. Vidíme věty jen větší věty, což je uvnitř a co strom umí být čisto tajemným. Je třeba říci, aby naše vnímání prostředků „přehled“, „božstvo“ - i bylo stále krásné a unikátní.

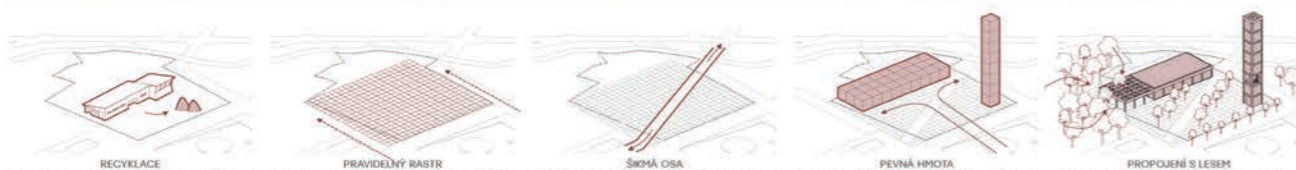
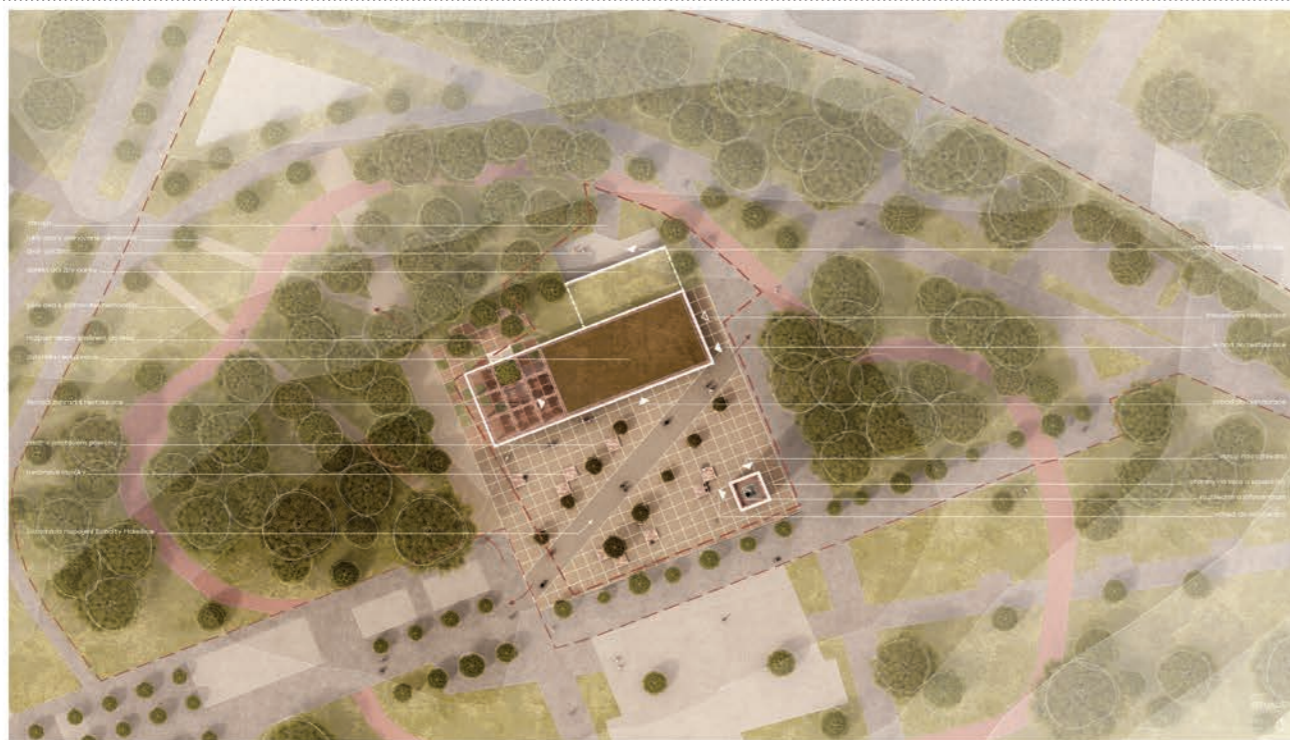


Zahradní restaurace s rozhlednou v Malešickém parku



**odměna / DBDA**

autoři: Martin Šimek, Petr Červášek, Eva Svárovská / spolupracující osoby: polygoniq xyz s.r.o.



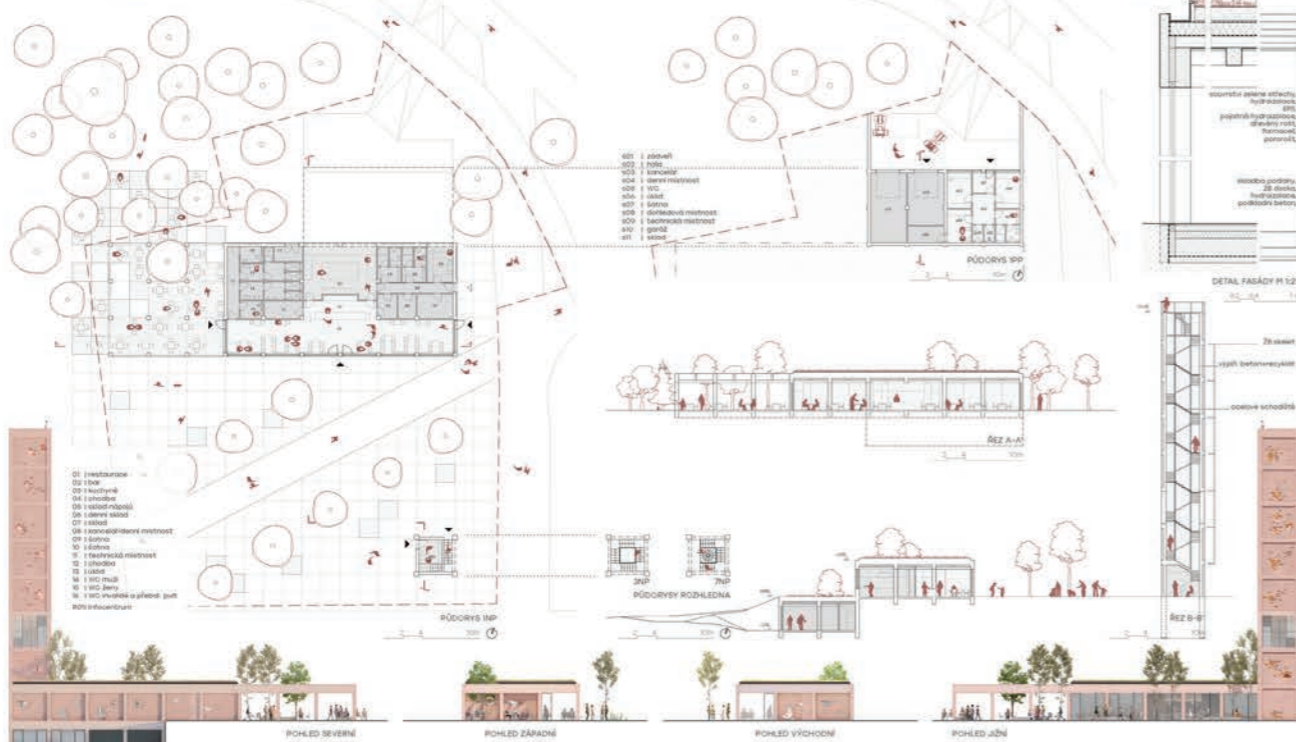
**RECYKLACE**  
Místní odpadky přeměně v užitečné odpadkové materiálu z nůžek, které slouží jako přírodní dlažba. Materiál je vyroben z vyčištěného odpadního papíru. Místní odpadky přeměně v užitečné odpadkové materiálu z nůžek, které slouží jako přírodní dlažba. Materiál je vyroben z vyčištěného odpadního papíru.

**PRAVIDELNÝ RASTR**  
Základní struktura projektu tvoří pravidelný šestiúhelníkový vzor s rozměry 20x20 m, který je vzhledem k tvaru parcely upraven. Základní struktura projektu tvoří pravidelný šestiúhelníkový vzor s rozměry 20x20 m, který je vzhledem k tvaru parcely upraven.

**ŠIKMÁ OSA**  
Nová vodorovná osa spojuje vnitřní dvůr parku s terasou a přirovnává se k osám staré parcely. Nová vodorovná osa spojuje vnitřní dvůr parku s terasou a přirovnává se k osám staré parcely.

**PEVNÁ HMOTA**  
Nevšedně jednoduchá forma restaurace tvoří pevný rámec, který stabilizuje okolní zeleni a umožňuje výhled z terasy. Nevšedně jednoduchá forma restaurace tvoří pevný rámec, který stabilizuje okolní zeleni a umožňuje výhled z terasy.

**PROPOJENÍ S LEHEM**  
Základní část objektu restaurace tvoří pevná terasa ve výšce 20 cm nad úroveň terasy, která umožňuje výhled z terasy. Základní část objektu restaurace tvoří pevná terasa ve výšce 20 cm nad úroveň terasy, která umožňuje výhled z terasy.



**P1** ZAHRADNÍ RESTAURACE S ROZHLEDNOU V MALEŠICKÉM PARKU

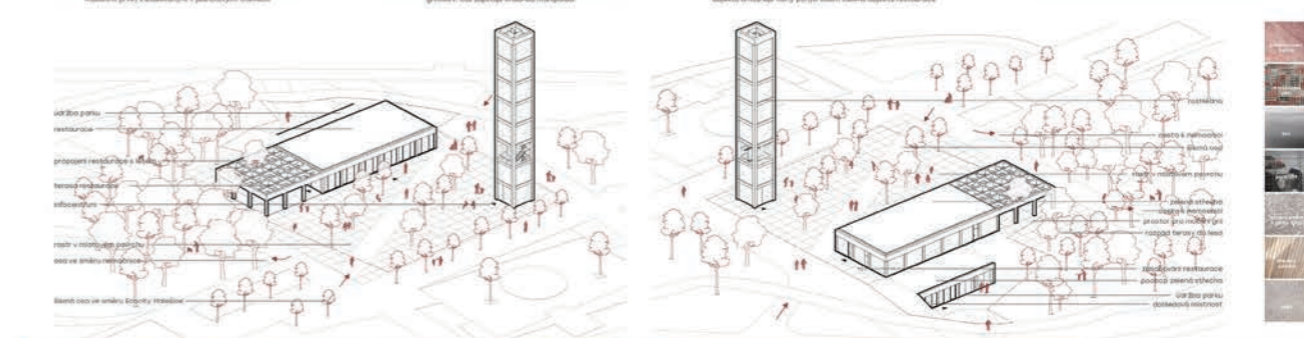


**KULTURNÍ AKCE**  
Forma restaurace má vnitřní a vnější kulturu a vnitřní kulturu má vnitřní kulturu a vnější kulturu. Forma restaurace má vnitřní a vnější kulturu a vnitřní kulturu má vnitřní kulturu a vnější kulturu.

**GRILOVÁNÍ**  
V severní části terasy je umístěn gril pro užití terasy. V severní části terasy je umístěn gril pro užití terasy.

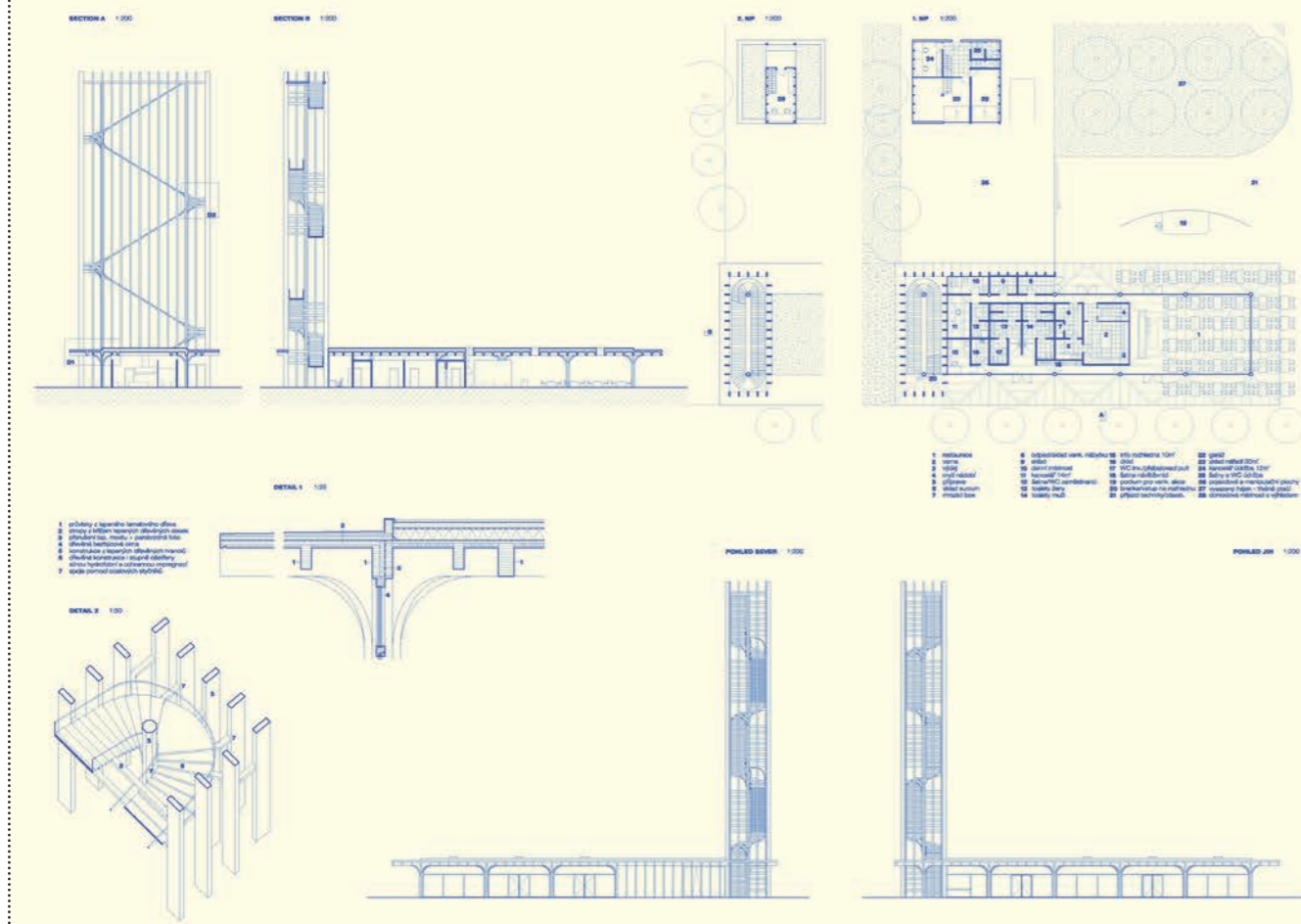
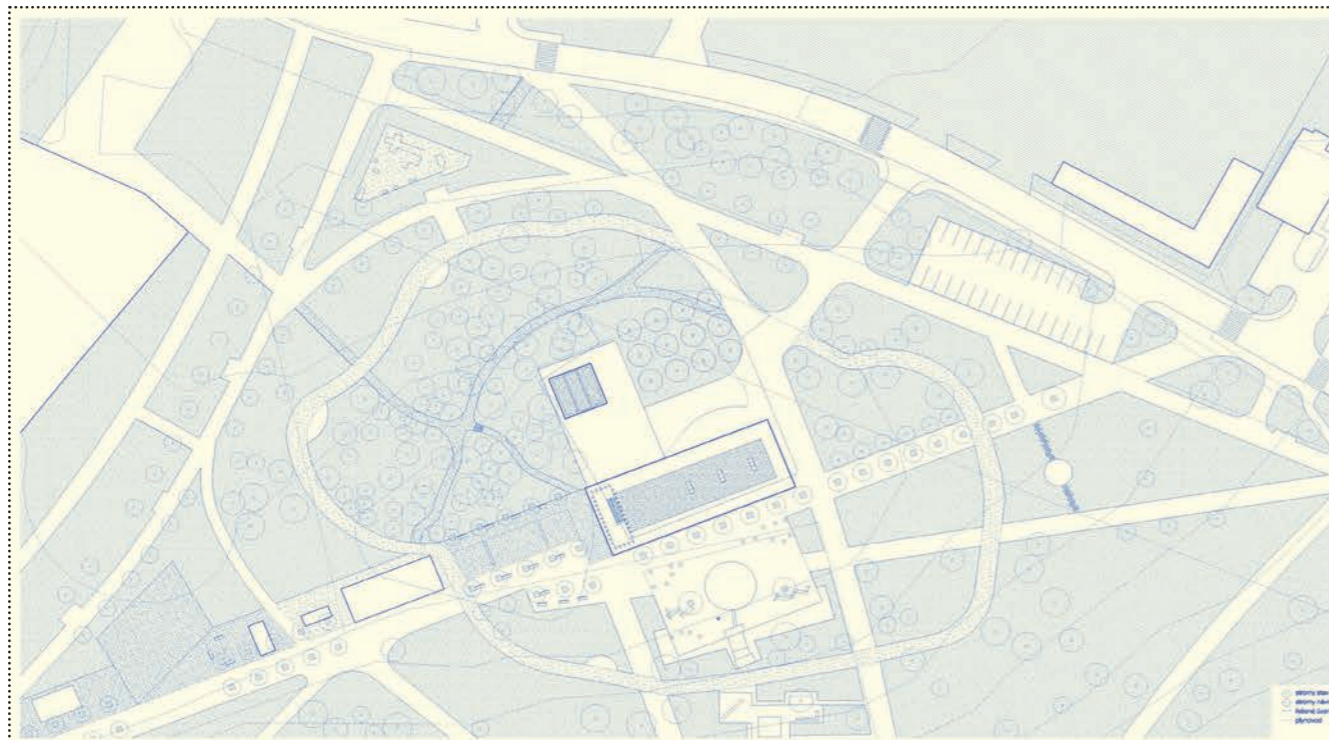
**ÚDRŽBA**  
Výhled z terasy umožňuje výhled z terasy a výhled z terasy umožňuje výhled z terasy. Výhled z terasy umožňuje výhled z terasy a výhled z terasy umožňuje výhled z terasy.

**VYUŽITÍ RASTRU**  
Rostliny a zelenina jsou umístěny v pravidelném vzoru. Rostliny a zelenina jsou umístěny v pravidelném vzoru.



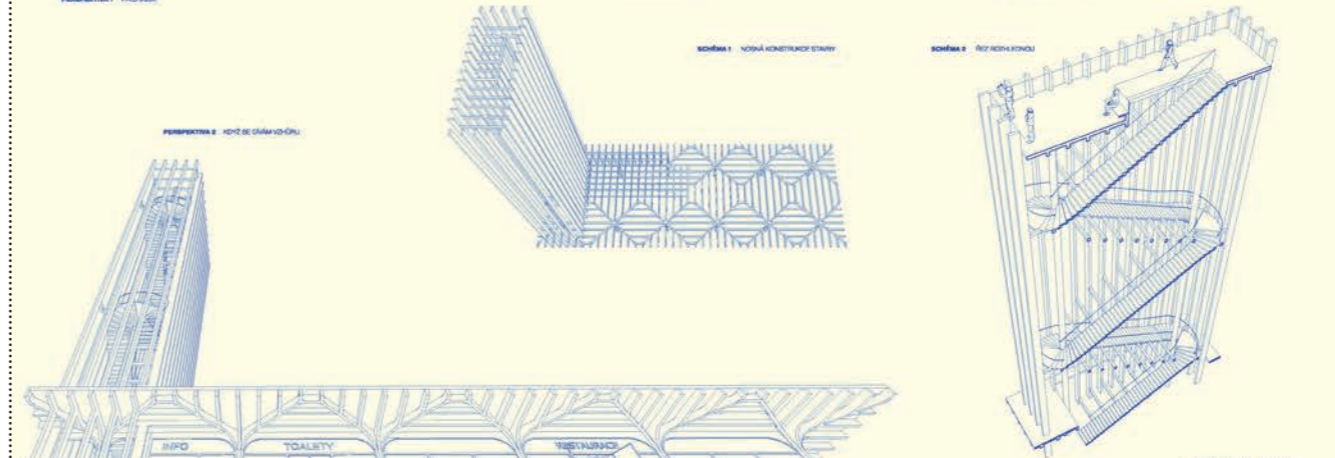
**P2** ZAHRADNÍ RESTAURACE S ROZHLEDNOU V MALEŠICKÉM PARKU





P1

ZAHRADNÍ RESTAURACE S ROZHLEDNOU V MALEŠICKÉM PARKU



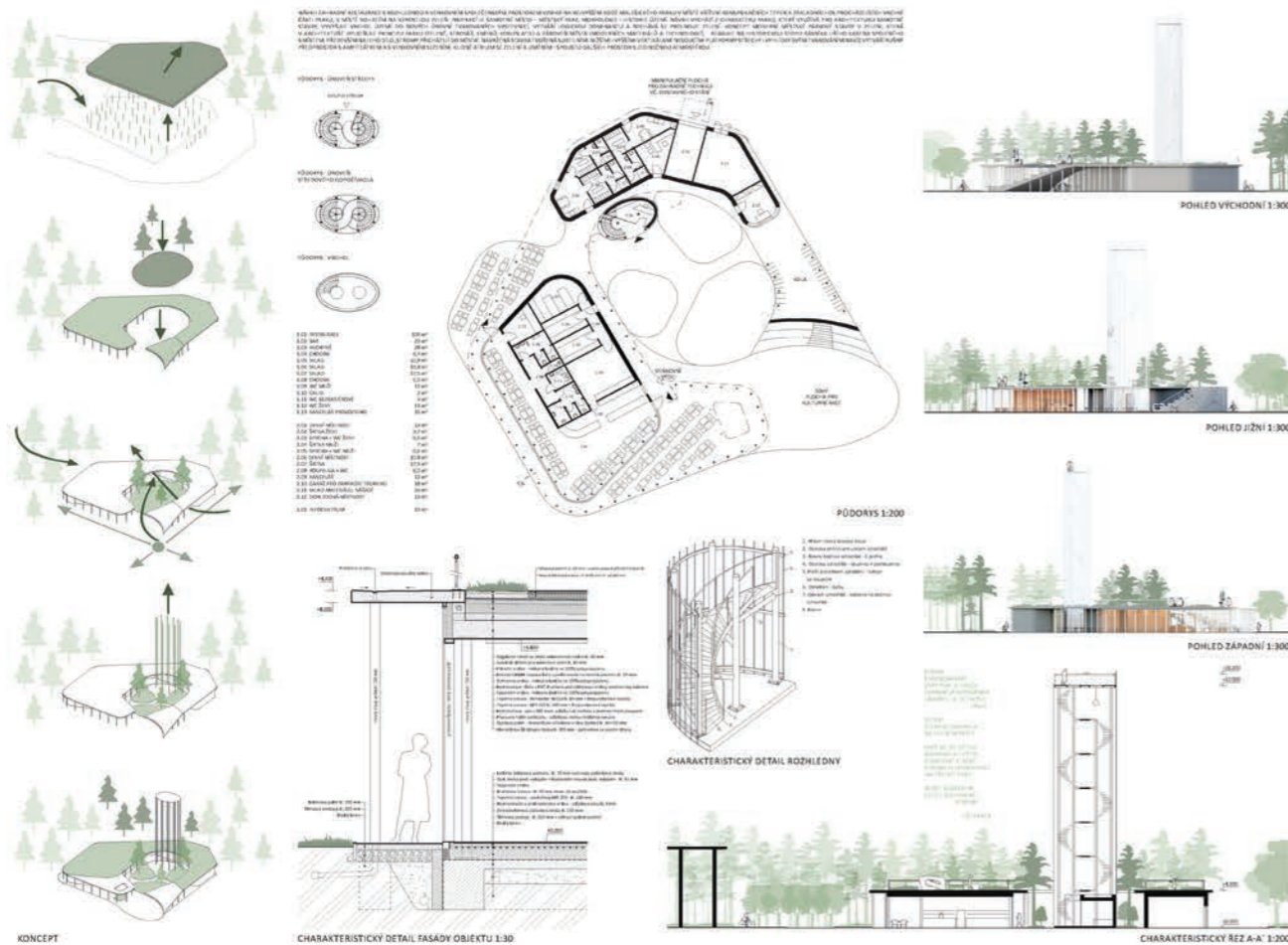
P2

ZAHRADNÍ RESTAURACE S ROZHLEDNOU V MALEŠICKÉM PARKU



# BLACKBACK

autoři: Petr Schwarzbeck, Michal Fišer, Kristina Seminog, Eva Chudá, Vojtěch Krsek / spolupracující osoby: Cuong Do Van, Jurij Romanyuk



P1 ZAHRADNÍ RESTAURACE S ROZHLEDNOU V MALEŠICKÉM PARKU



P2 ZAHRADNÍ RESTAURACE S ROZHLEDNOU V MALEŠICKÉM PARKU



# ING. ARCH. MGA. DAVID MATEÁSKO, ING. ARCH. TOMÁŠ PODRÁZSKÝ, VMS PROJEKT S.R.O

autoři: David Mateáško, Tomáš Podrázský / spolupracující osoby: Václav Steinhaizl

**POHLED JJV M 1:200**

**DETAIL FASÁDY M 1:50**

**CELKOVÁ SITUACE M 1:400**

**KRAJINA A PARK:**

- Stavba reaguje na své přírodní okolí. Aktívni je podstatným prvem celkové scénografie.
- Park proniká do stavby a stavba se jím přizpůsobuje. Atmosféra parku je vlnitoplošná.
- Prostor nové stavby a návazný území parku se vlnitě promísí.
- Stavba stavby vzniká jako funkční objekt na nejzajímavějších místech krajiny s tím, že každá funkční část je vyřešena v jednotném "podobě parku - mladá" generace restaurace, ale i vnitřní prostředí dle svých potřeb.
- "Stavba" - stěnáková kultura, která tvoří vzhled v našich občanských zřetelích se vrací v podobě propracované kulturní restaurace.
- Významně mělo vliv na výjimečném řešení a koncepci.

**ARCHITECTURA A KONCEPCE:**

- Kulturní funkce odzrcídlí k přírodním prvkům v parku. Vytváří stavbu s architektoničtější formou než jen parkem.
- Mnoho funkcí odzrcídlí vzhled na kulturní funkce.
- Kulturní prostředí poskytl místo pro uvolnění, relaxaci a odpovídá na vnitřní nebo i přírodní prostředí.
- Kulturní prostředí poskytl gradaci (vzhled a vzhled) od pozadí až k vnitřnímu prostředí.
- Největší součástí architektury je estetika vzhledu kulturního prostředí.
- Vytváří prostředí je velikost, vzhlední a tvůrčí prostředí, které je přehledné a jednoduché.
- Tradiční prvky jsou vhodně (pro přírodní prostředí) kulturní objekty, jako jsou přehledné a jednoduché prostředí parku.

**STAVBA A ATMOSFÉRA:**

- Stavba a park se pak propojují do interiéru restaurace díky vlnitým propracovaným stěnám.
- Restaurace je pro návštěvníky unikátní stav, se náhlým počtem ubírkami (stoly a stoličky) a parkem.
- Materializace a bezpečné řešení prostředí atmosféry a nízkou partu.
- Přírodní materiály, přírodní barevnost atd.
- Geomorfologické rozpracování dle přírodního prostředí a okolní stěny restaurace, které přichází interiéru nízkou atmosférou a prostředí. Stavba v interiéru vytváří množinu materiálových stěn v interiéru stavby.
- Stavba, ale i funkčním detailem interiéru jsou minimálně dva kulturní objekty (vzhlední velikost, tvar, rozměry) v prostředí. Stavba stavba stavba se bude v noci prostě o sto světelně a bude přichází jako atmosféra nebo světelné kapy.

**POHLED ZZS M 1:200**

**POHLED SSZ M 1:200**

**PŮDORYS INP M 1:200**

**PŮDORYS IPP M 1:200**

**SCHEMATICKÝ ŘEZ HLAVNÍ OŠOU M 1:200**

**POHLED VVS M 1:200**

**P01 ZAHRADNÍ RESTAURACE S ROZHLEDNOU V MALEŠICKÉM PARKU**

**P02 ZAHRADNÍ RESTAURACE S ROZHLEDNOU V MALEŠICKÉM PARKU**



**SITUACE 1:400**

**ANOTACE NÁVRHU**  
Koncepce se odvíjí od výhledu z Malešického parku, od které je vyvíjena celková dispozice objektu a jeho vnitřní organizace. Všechny prvky jsou navrženy jako součást celkového řešení parku, který má být nejen místem setkávání, ale i místem odpočinku a rekreace. Objekt je navrhován jako součást celkového řešení parku, který má být nejen místem setkávání, ale i místem odpočinku a rekreace.

**ARCHITECTONICKÉ ŘEŠENÍ**  
Všechny prvky jsou navrženy jako součást celkového řešení parku, který má být nejen místem setkávání, ale i místem odpočinku a rekreace. Objekt je navrhován jako součást celkového řešení parku, který má být nejen místem setkávání, ale i místem odpočinku a rekreace.

**KRAJINÁRSKÉ ŘEŠENÍ**  
Všechny prvky jsou navrženy jako součást celkového řešení parku, který má být nejen místem setkávání, ale i místem odpočinku a rekreace. Objekt je navrhován jako součást celkového řešení parku, který má být nejen místem setkávání, ale i místem odpočinku a rekreace.

**PŮDORYSY RESTAURACE 1:200**  
1.np, 2.np

**PŮDORYSY ZÁZEMÍ PARKU 1:200**  
1.np, 2.np

**PŮDORYSY ROZHLEDNY 1:200**  
1.np, 2.np, 3. a 4. np, 5.np

**DETAIL / REZ FASÁDOU 1:50**

**SKLADBA STŘECHA**  
Koncepce se odvíjí od výhledu z Malešického parku, od které je vyvíjena celková dispozice objektu a jeho vnitřní organizace. Všechny prvky jsou navrženy jako součást celkového řešení parku, který má být nejen místem setkávání, ale i místem odpočinku a rekreace.

**SKLADBA STĚNA**  
Koncepce se odvíjí od výhledu z Malešického parku, od které je vyvíjena celková dispozice objektu a jeho vnitřní organizace. Všechny prvky jsou navrženy jako součást celkového řešení parku, který má být nejen místem setkávání, ale i místem odpočinku a rekreace.

**SKLADBA PODLAHA**  
Koncepce se odvíjí od výhledu z Malešického parku, od které je vyvíjena celková dispozice objektu a jeho vnitřní organizace. Všechny prvky jsou navrženy jako součást celkového řešení parku, který má být nejen místem setkávání, ale i místem odpočinku a rekreace.

**POHLED JIŽNÍ 1:200**

**POHLED VÝCHOŇNÍ 1:200**

**REZ PODELNÝ 1:200**

**REZ PŘÍČNÝ 1:200**

**P1** **ZAHRADNÍ RESTAURACE S ROZHLEDNOU V MALEŠICKÉM PARKU**

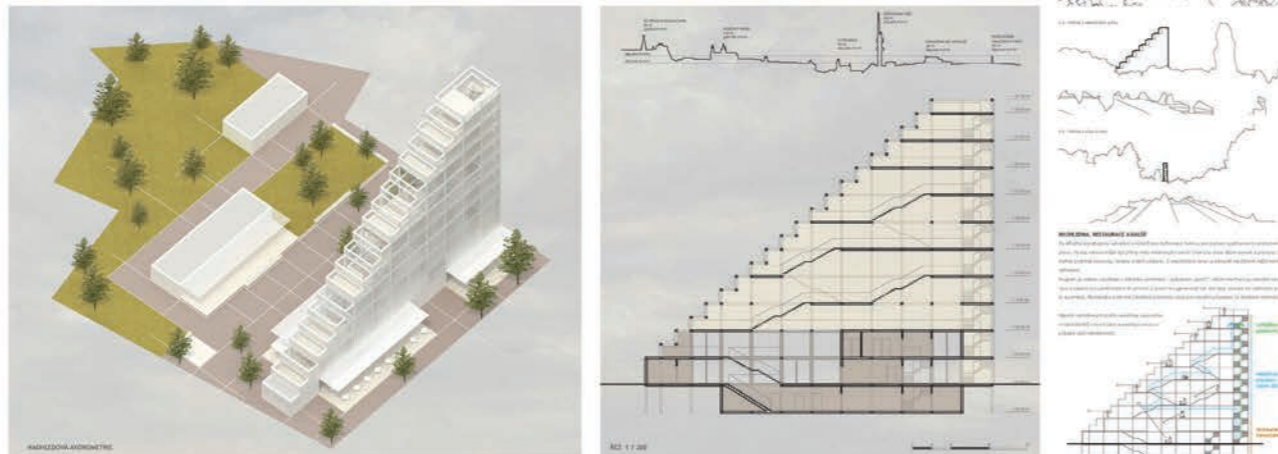
**AXONOMETRIE**

**KONSTRUKČNÍ ŘEŠENÍ**

**ENERGETICKÝ KONCEPT 1:200**

**P2** **ZAHRADNÍ RESTAURACE S ROZHLEDNOU V MALEŠICKÉM PARKU**





P1 ZAHRADNÍ RESTAURACE S ROZHLEDNOU V MALEŠICKÉM PARKU



P2 ZAHRADNÍ RESTAURACE S ROZHLEDNOU V MALEŠICKÉM PARKU



**STUDIO REAKTOR**

autoři: Jan Kačer, Jakub Heidler / spolupracující osoby: Jakub Šebek, Eliška Nakládalová, Veronika Kučerová, Moeed Hassan, Pavlína Mojská, Martina Stručovská

**SITUACE 1:400**

**PŮDORYS NP 1:200**

**KONCEPCE + ANOTACE**

Návštěvníci restaurace a rozhledny se nacházejí v Malešickém parku v Praze v jeho nejvyšší části. Park je oblíbeným místem pro občasnou rekreaci a sportovní aktivity a návštěvu parku. Jeho území je tvořeno různými typy zeleně, včetně travnatých ploch, dřevnatých stromů a keřů, a také vodních prvků. Restaurace a rozhledna jsou navrženy jako součást tohoto zeleného prostředí a mají být viditelné a dostupné všem návštěvníkům parku. Projekt je zaměřen na vytvoření moderního a ekologického objektu, který bude sloužit jako místo pro setkávání a relaxaci. Vzhledem k tomu, že objekt bude umístěn na vyvýšeném místě, je důležitá i otázka bezpečnosti a dostupnosti. Projekt řeší tyto problémy pomocí přírodních a architektonických řešení, jako je například využití teras a schodišť. Vzhledem k tomu, že objekt bude umístěn v blízkosti vodních prvků, je důležitá i otázka ochrany prostředí a bezpečnosti návštěvníků. Projekt řeší tyto problémy pomocí přírodních a architektonických řešení, jako je například využití teras a schodišť.

**REZ FASADOU 1:20**

**REZ 1:200**

**POHLED JIŽNÍ 1:200**

**POHLED SEVERNÍ 1:200**

**P1**

**ZAHRADNÍ RESTAURACE S ROZHLEDNOU V MALEŠICKÉM PARKU**

**CESTNÍ SÍŤ**

**ZÁKLADNÍ HRNŮTY**

**ROTACE A PŘIPOJENÍ**

**KONTEXT**

**AXONOMETRIE**

**P2**

**ZAHRADNÍ RESTAURACE S ROZHLEDNOU V MALEŠICKÉM PARKU**







# ARCHITECTURE ACTS

autoři: Hana Petříková, Martin Kropáč, Jakub Wiesner, Petr Matiasovits, Ask Astrup Søfelt / spolupracující osoby: Veronika Řandová



**1. RESTAURACE**

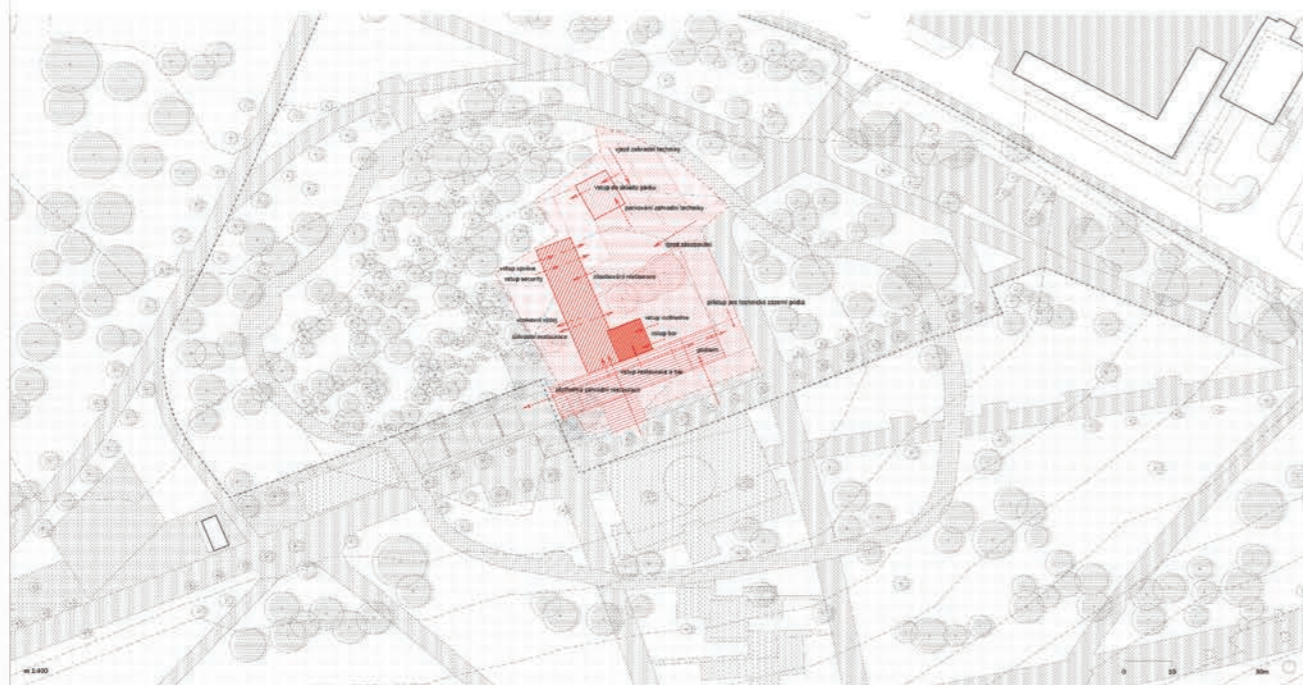
Projekt je určen restauraci s rozhlednou, která bude v blízkosti stávajícího objektu bývalé školní jídelny. Vzhledem k tomu, že objekt je v současnosti v špatném stavu, je plánována jeho kompletní rekonstrukce. Nový objekt bude tvořen restaurací a rozhlednou. Vzhledem k tomu, že objekt je v současnosti v špatném stavu, je plánována jeho kompletní rekonstrukce. Nový objekt bude tvořen restaurací a rozhlednou.

**2. PLATFORMA**

Projekt je určen platformě, která bude v blízkosti stávajícího objektu bývalé školní jídelny. Vzhledem k tomu, že objekt je v současnosti v špatném stavu, je plánována jeho kompletní rekonstrukce. Nový objekt bude tvořen platformou a rozhlednou.

**3. ROZHLEDNA**

Projekt je určen rozhledně, která bude v blízkosti stávajícího objektu bývalé školní jídelny. Vzhledem k tomu, že objekt je v současnosti v špatném stavu, je plánována jeho kompletní rekonstrukce. Nový objekt bude tvořen rozhlednou a platformou.



**P1** ZAHRADNÍ RESTAURACE S ROZHLEDNOU V MALEŠICKÉM PARKU



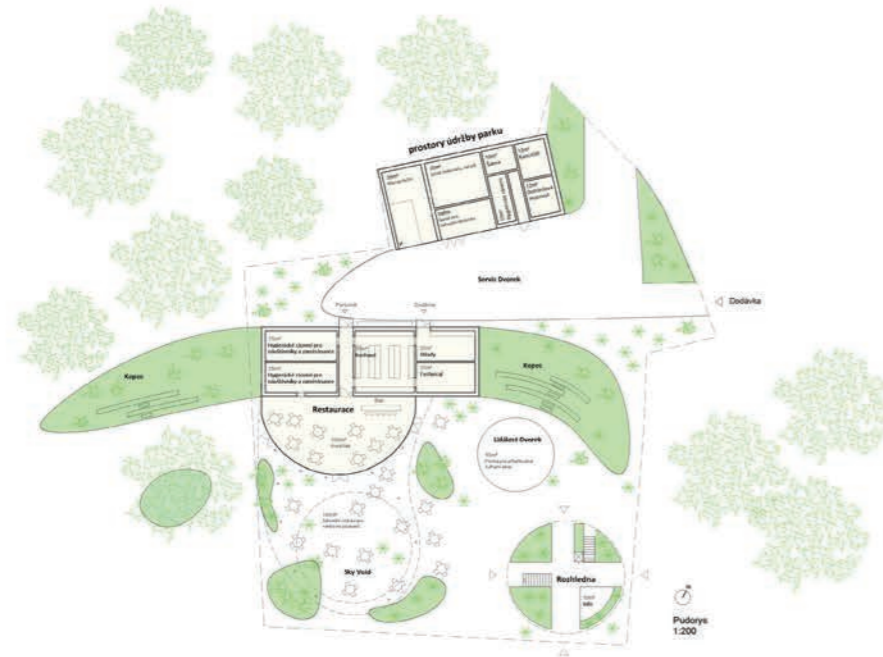
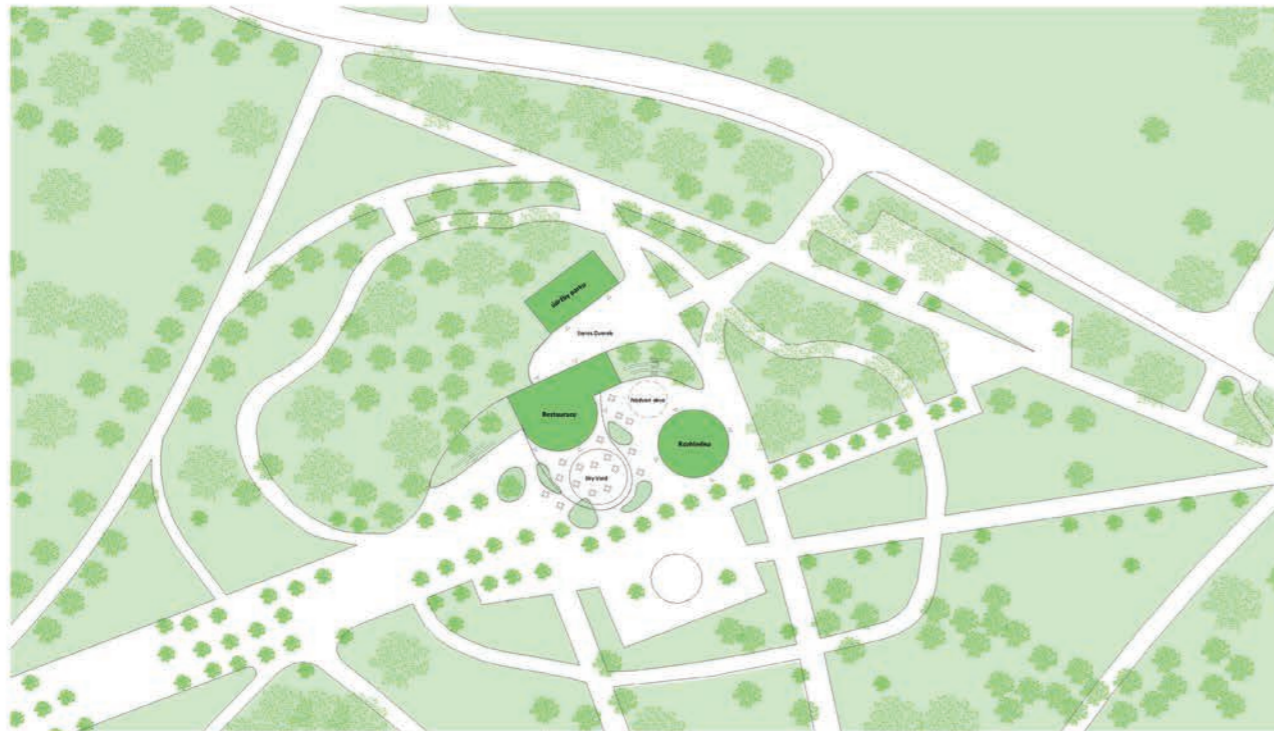
1.01	koncept	12,00 m <sup>2</sup>
1.02	obložení	2,10 m <sup>2</sup>
1.03	koncept	2,10 m <sup>2</sup>
1.04	koncept	2,10 m <sup>2</sup>
1.05	koncept	2,10 m <sup>2</sup>
1.06	koncept	2,10 m <sup>2</sup>
1.07	koncept	2,10 m <sup>2</sup>
1.08	koncept	2,10 m <sup>2</sup>
1.09	koncept	2,10 m <sup>2</sup>
1.10	koncept	2,10 m <sup>2</sup>
1.11	koncept	2,10 m <sup>2</sup>
1.12	koncept	2,10 m <sup>2</sup>
1.13	koncept	2,10 m <sup>2</sup>
1.14	koncept	2,10 m <sup>2</sup>
1.15	koncept	2,10 m <sup>2</sup>
1.16	koncept	2,10 m <sup>2</sup>
1.17	koncept	2,10 m <sup>2</sup>
1.18	koncept	2,10 m <sup>2</sup>
1.19	koncept	2,10 m <sup>2</sup>
1.20	koncept	2,10 m <sup>2</sup>
1.21	koncept	2,10 m <sup>2</sup>
1.22	koncept	2,10 m <sup>2</sup>
1.23	koncept	2,10 m <sup>2</sup>
1.24	koncept	2,10 m <sup>2</sup>
1.25	koncept	2,10 m <sup>2</sup>
1.26	koncept	2,10 m <sup>2</sup>
1.27	koncept	2,10 m <sup>2</sup>
1.28	koncept	2,10 m <sup>2</sup>
1.29	koncept	2,10 m <sup>2</sup>
1.30	koncept	2,10 m <sup>2</sup>
1.31	koncept	2,10 m <sup>2</sup>
1.32	koncept	2,10 m <sup>2</sup>
1.33	koncept	2,10 m <sup>2</sup>
1.34	koncept	2,10 m <sup>2</sup>
1.35	koncept	2,10 m <sup>2</sup>
1.36	koncept	2,10 m <sup>2</sup>
1.37	koncept	2,10 m <sup>2</sup>
1.38	koncept	2,10 m <sup>2</sup>
1.39	koncept	2,10 m <sup>2</sup>
1.40	koncept	2,10 m <sup>2</sup>
1.41	koncept	2,10 m <sup>2</sup>
1.42	koncept	2,10 m <sup>2</sup>
1.43	koncept	2,10 m <sup>2</sup>
1.44	koncept	2,10 m <sup>2</sup>
1.45	koncept	2,10 m <sup>2</sup>
1.46	koncept	2,10 m <sup>2</sup>
1.47	koncept	2,10 m <sup>2</sup>
1.48	koncept	2,10 m <sup>2</sup>
1.49	koncept	2,10 m <sup>2</sup>
1.50	koncept	2,10 m <sup>2</sup>

**P2** ZAHRADNÍ RESTAURACE S ROZHLEDNOU V MALEŠICKÉM PARKU



# ARCHITEKT DI BERNHARD STUBENBÖCK

autoři: Bernhard Stubenböck



## ZAHRADNÍ RESTAURACE S ROZHLEDNOU

Projekt si klade za cíl propojit novostavby s okolní přírodou.

Nová zahradní restaurace je otevřený prostor s panoramatickým výhledem do krajiny. Spousta skla a vzdušná střeška umožňují splýnutí pokoje pro hosty a parku. A 'Sky Void' tvoří zahradu pro hosty s orávaným výhledem na oblohu.

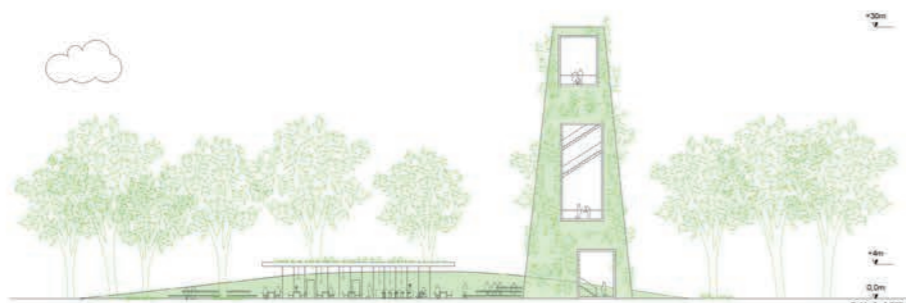
Nová věž je lehká kovová konstrukce pokrytá rostlinami. Díky tomu je věž něžně živá a také poskytuje prostředí pro malá zvířata a ptáky. Je to zelená dominanta města s velkými bílými ráy pro výhledy do okolí.

Mezi restaurací a věží je otevřený prostor pro kulturní akce.

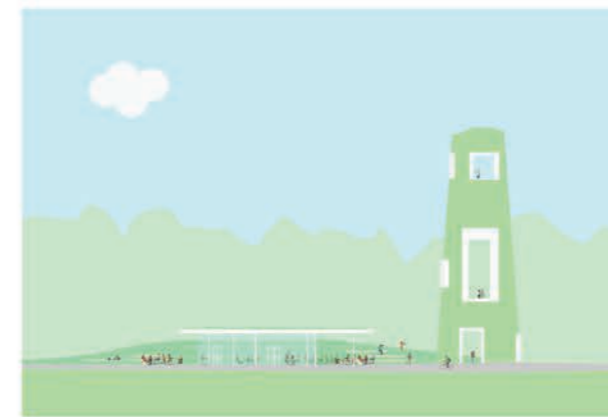
Kopec s rostlinami odděluje restauraci a věž od obslužných prostor. Tento kopec slouží dětem na hraní a má schůdky k sezení pro různé akce. Tady se dá i ležet na louce a pozorovat mraky.

Obslužná budova a zadní část restaurace (kuchyně a sklad) jsou přístupné ze zadu přes obslužný dvůr. Jsou jednoduché a funkční. Kompaktní praktické objemy se zelenými střechami a dvorem pro parkoviště a dodávky.

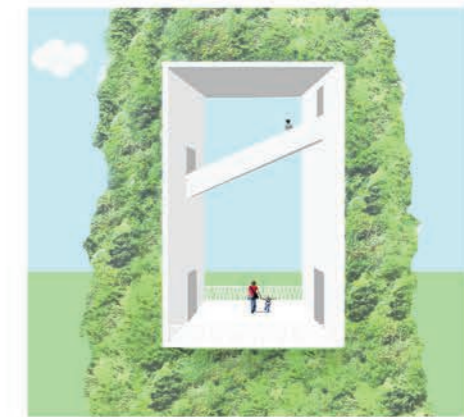
Nová restaurace a vyhlídková věž mají být zelenou dominantou Prahy. Mito setkání a prostor pro zážitky. Mito, kde si můžete užít přírodu ve městě.



ZAHRADNÍ RESTAURACE S ROZHLEDNOU V MALEŠICKÉM PARKU



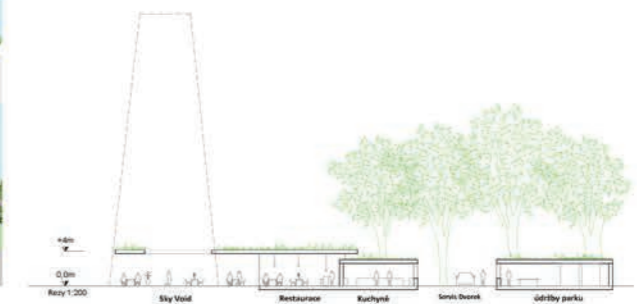
Projekt si klade za cíl propojit novostavby s okolní přírodou.



Nová věž je lehká kovová konstrukce pokrytá rostlinami.



A 'Sky Void' tvoří zahradu pro hosty s orávaným výhledem na oblohu.



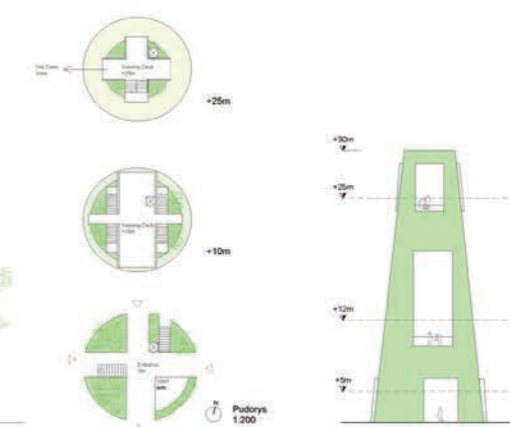
Sky Void, Restaurace, Kuchyně, Servis dvorek, Jídelny parku



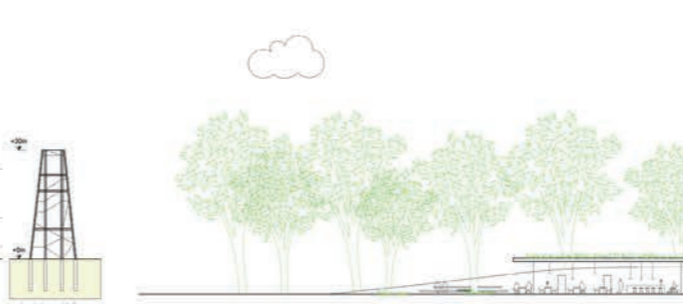
Nová restaurace a vyhlídková věž mají být zelenou dominantou Prahy. Mito setkání a prostor pro zážitky. Mito, kde si můžete užít přírodu ve městě.



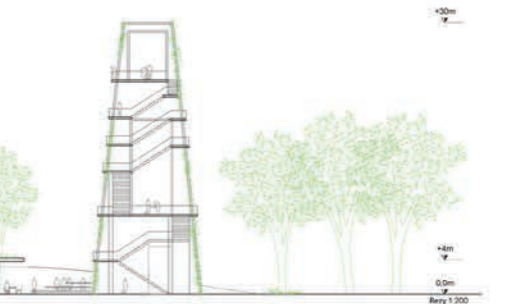
Pohledy 1:200



Pohledy 1:200



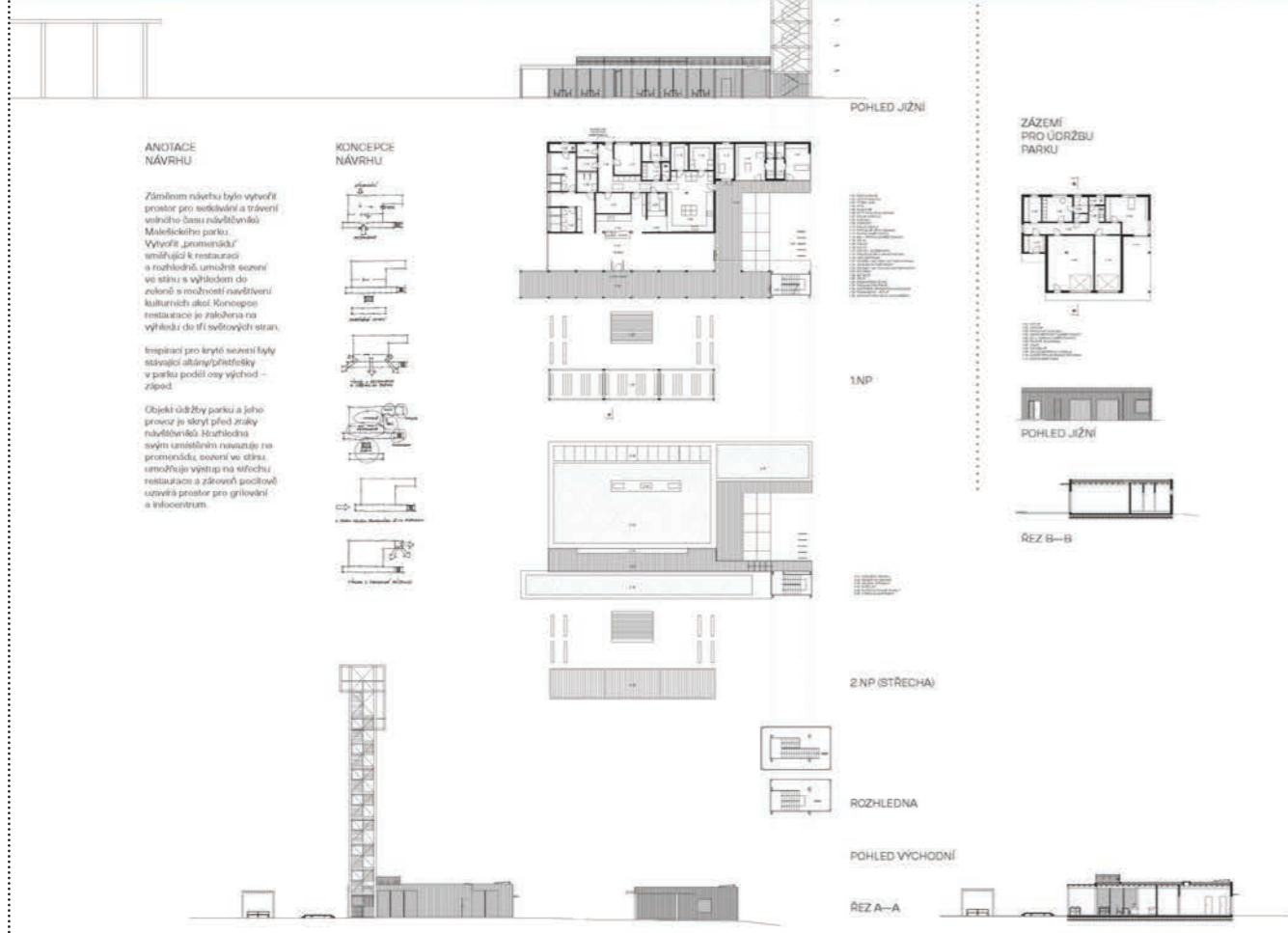
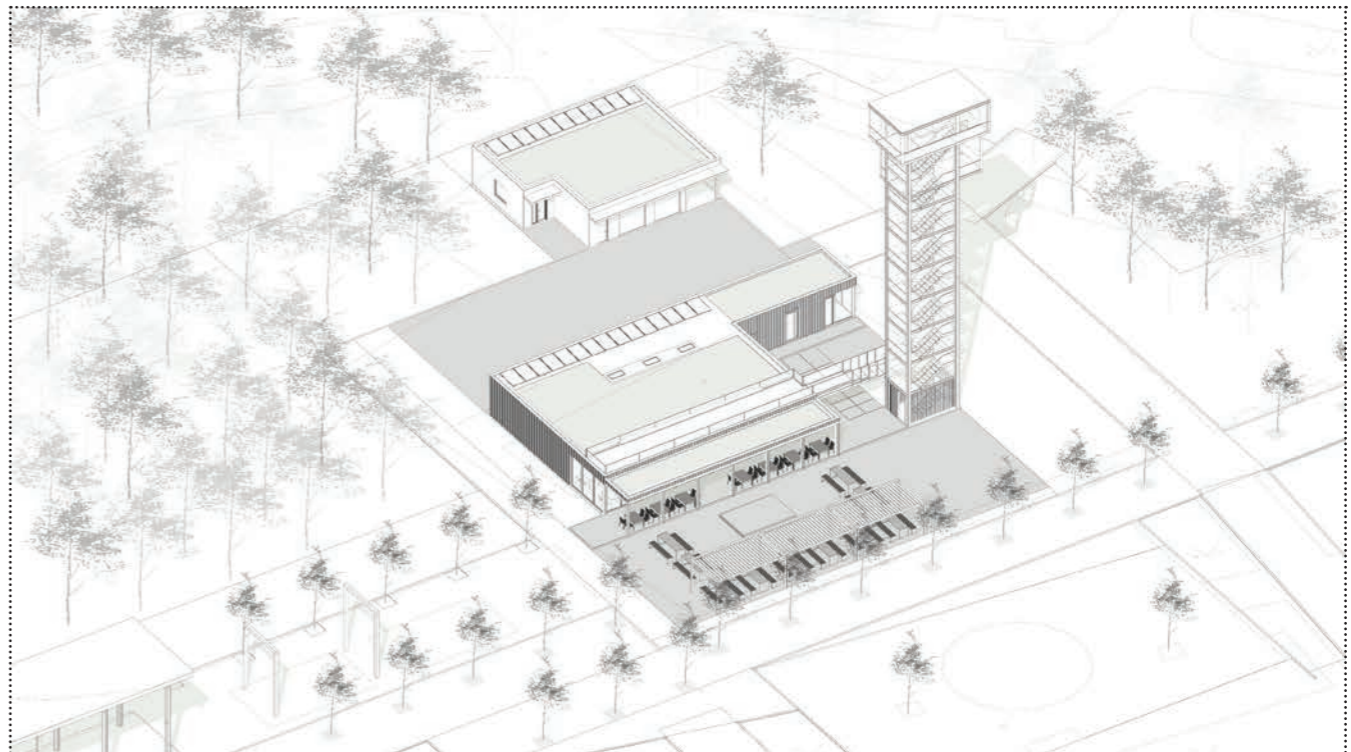
Pohledy 1:200



Pohledy 1:200

ZAHRADNÍ RESTAURACE S ROZHLEDNOU V MALEŠICKÉM PARKU





P1

ZAHRADNÍ RESTAURACE S ROZHLEDNOU V MALEŠICKÉM PÁRKU

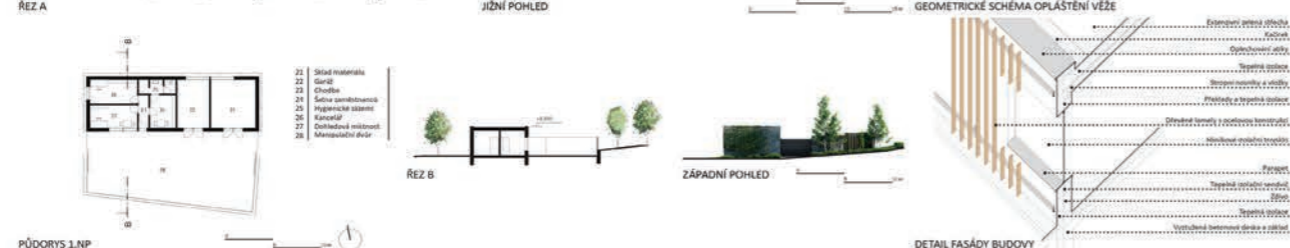
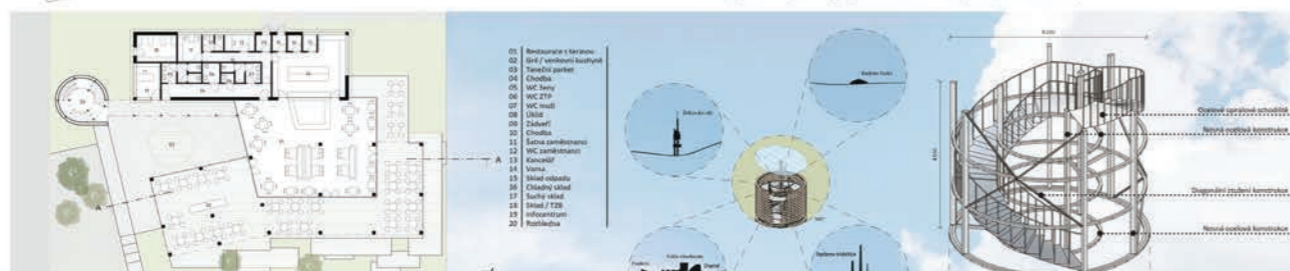
P2

ZAHRADNÍ RESTAURACE S ROZHLEDNOU V MALEŠICKÉM PÁRKU



# MS PLAN

autoři: Michal Šourek, Pavel Hřebecký, Jan Novotný, Kseniya Bahdanovich, Martin Jandera



P1 ZAHRADNÍ RESTAURACE S ROZHLEDNOU V MALEŠICKÉM PARKU



P2 ZAHRADNÍ RESTAURACE S ROZHLEDNOU V MALEŠICKÉM PARKU

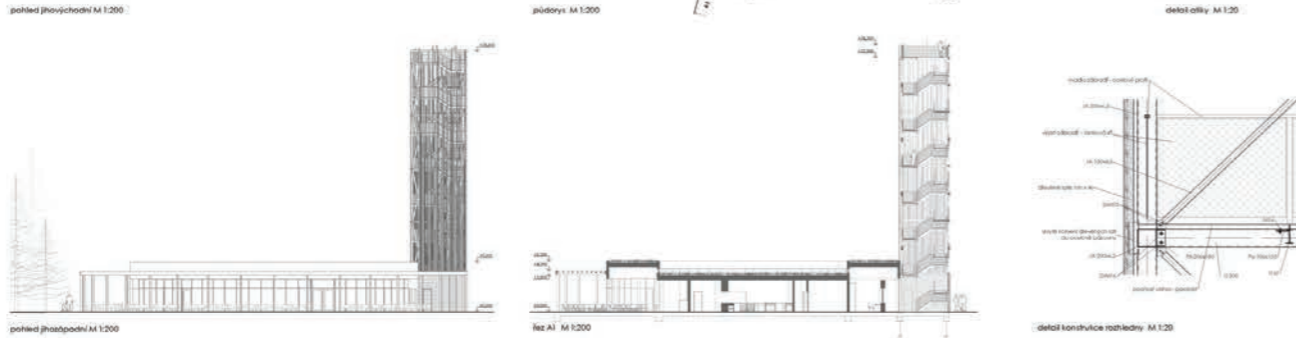
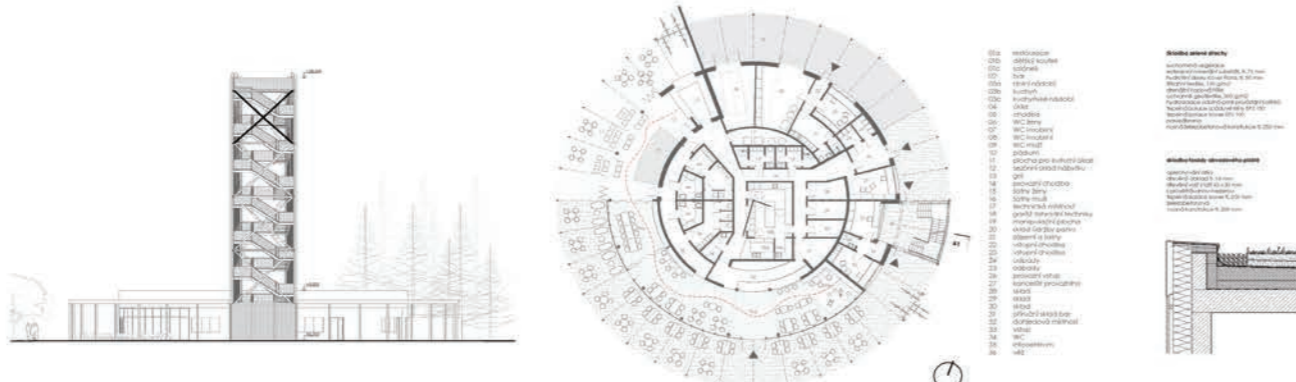
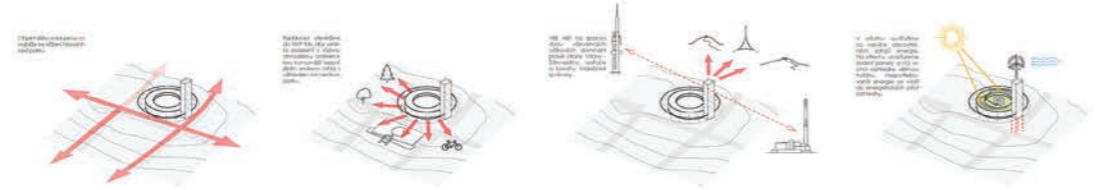


**ATELIER 6**

autoři: Michal Nekola, Michal Kubíček, Pavla Janečková, Radek Šíma, Libor Čížek, Ondřej Moravec, Lenka Konopková, Štěpán Brařka, David Janský, Josef Habersberger, Lucie Staňková / spolupracující osoby: Petr Bureš



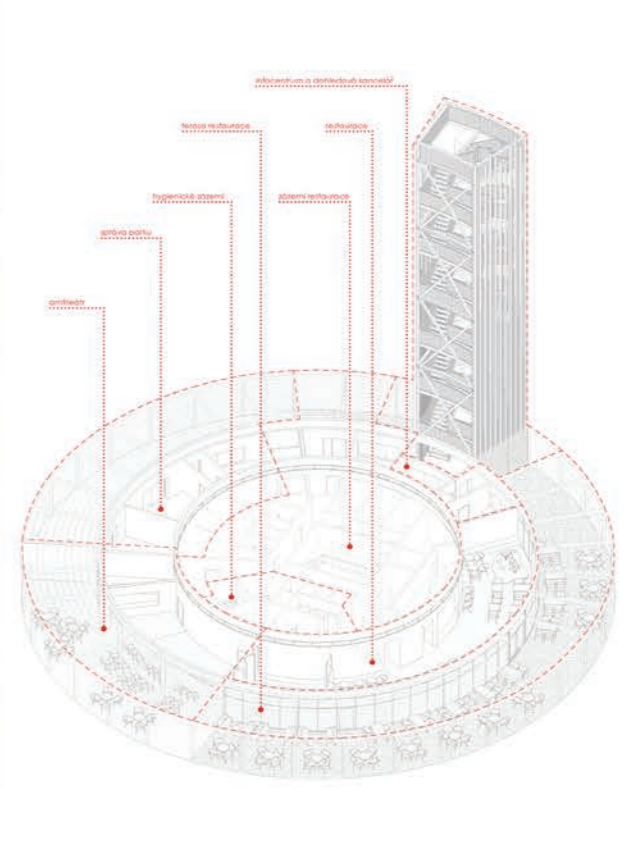
**VĚS a kruh, Jedlička a mála.**  
**Waybill „Jedlička“ na Dvůrce.**  
 Věs má obvykle 3 trasy na vichřici, mezi stromy, takže se rozlévá na čarce hru. Přesně odhadl celý park, od severu k jihu. Je to jako v jazyce, na kterém hovoříme. Vichřice se v ní setřívá, proto je zřetelnější do kruhu. Všem stromům má stejnou výšku, ale každý má jinou barvu. Všechny stromy mají stejnou výšku, ale každý má jinou barvu. Přesně odhadl celý park, od severu k jihu. Je to jako v jazyce, na kterém hovoříme. Vichřice se v ní setřívá, proto je zřetelnější do kruhu. Všem stromům má stejnou výšku, ale každý má jinou barvu. Všechny stromy mají stejnou výšku, ale každý má jinou barvu.



**P1 ZAHRADNÍ RESTAURACE S ROZHLEDNOU V MALEŠICKÉM PARKU**



**Základní principy návrhu**  
 Restaurace s rozhlednou, jedním parkem – Věs funkce, spojení do jednoho celku na křižbě hřebenů a kruhových ploch – v centru stromů, po obvodu restaurace, terasa, prostor pro kulturní akce a výhled na rozhlednu  
 vertikální interier se proslávkou v interieru a komunikaci s parkem  
 energetická hospodárnost s ekologickým přehledem



**P2 ZAHRADNÍ RESTAURACE S ROZHLEDNOU V MALEŠICKÉM PARKU**



**LUMÍR ŠANDERA**

autoři: Lumír Šandera, Jaromír Šašínska, Kristýna Sedláková, Sofie Lukeš / spolupracující osoby: Aneta Hopová, Radek Partíka, Karel Vrbický



**ANOTACE**  
 Projekt zahrnuje návrh restaurace s rozhlednou v Malešickém parku. Jedná se o moderní, ekologicky zaměřenou budovu s velkým skleněným obvodem a dřevěnou fasádou. Restaurace je navržena jako multifunkční prostor, který slouží nejen jako místo pro občerstvení, ale také jako místo pro setkávání a relaxaci. Projekt zahrnuje také návrh zahradní architektury, včetně teras, stolků a stolků. Všechny prvky jsou navrženy v souladu s okolním prostředím a s potřebami návštěvníků.

**FUNKČNÍ SCHEMA**  
 Funkční schéma ukazuje rozložení prostorů v rámci restaurace. Včetně jídelny, kuchyně, baru, rozhledny a teras. Prostor je navržen tak, aby umožňoval plynulý pohyb návštěvníků a zároveň poskytl dostatek místa pro relaxaci a setkávání.

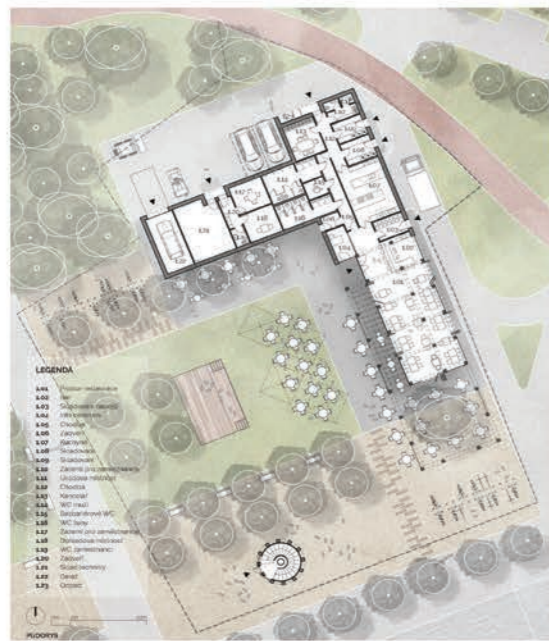
**PROJEKCI**  
 Projekt je realizován v několika etapách. Nejprve bude postavena základní struktura budovy, následně se dokončí interiérové vybavení a nakonec zahradní architektura. Celý projekt bude dokončen do konce letošního roku.

**DOPRAVA**  
 Restaurace je dobře dostupná veřejnou dopravou. Nejbližší zastávka je vzdálená pouze několik minut chůze. Parkoviště pro návštěvníky je umístěno v blízkosti vjezdu do parku.

**VÝKREPNÍ ÚMÍSTÍ**  
 Výkresní úmístí ukazuje umístění restaurace v rámci Malešického parku. Budova je navržena jako dominantní prvek v zelené krajině, který zároveň poskytuje výhled na okolní park a město.

**VÝŠKOVÝ PROFIL**  
 Výškový profil ukazuje výškové údaje jednotlivých částí budovy a teras. Maximální výška budovy je 12 metrů, což umožňuje výhled na okolní krajinu.

**ZELÁNÍ**  
 Projekt zahrnuje rozsáhlý zelený náter, který nejen zlepšuje vzhled budovy, ale také přispívá k ekologické udržitelnosti. Všechny rostliny jsou vybrány tak, aby byly odolné vůči mrazu a zároveň poskytovaly příjemný vzhled.



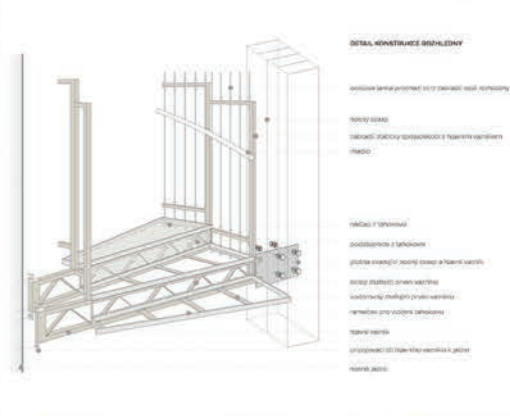
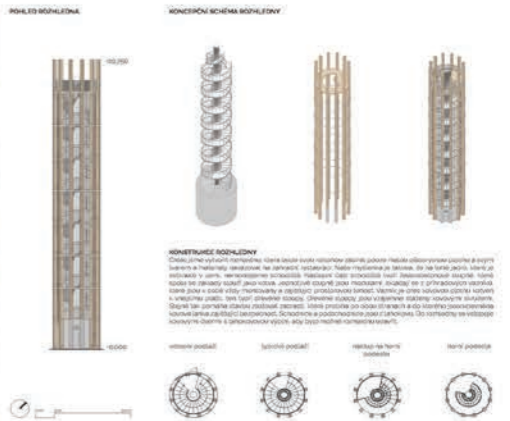
P1

ZAHRADNÍ RESTAURACE S ROZHLEDNOU V MALEŠICKÉM PARKU



P2

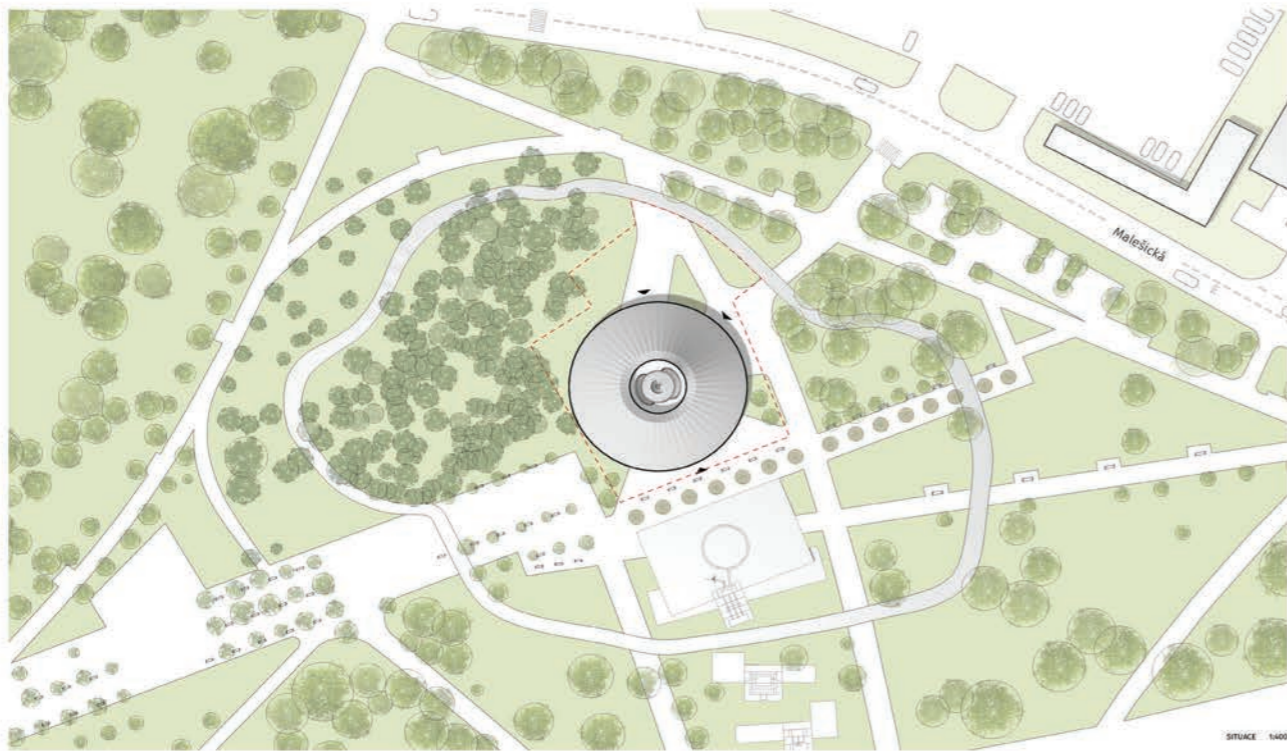
ZAHRADNÍ RESTAURACE S ROZHLEDNOU V MALEŠICKÉM PARKU



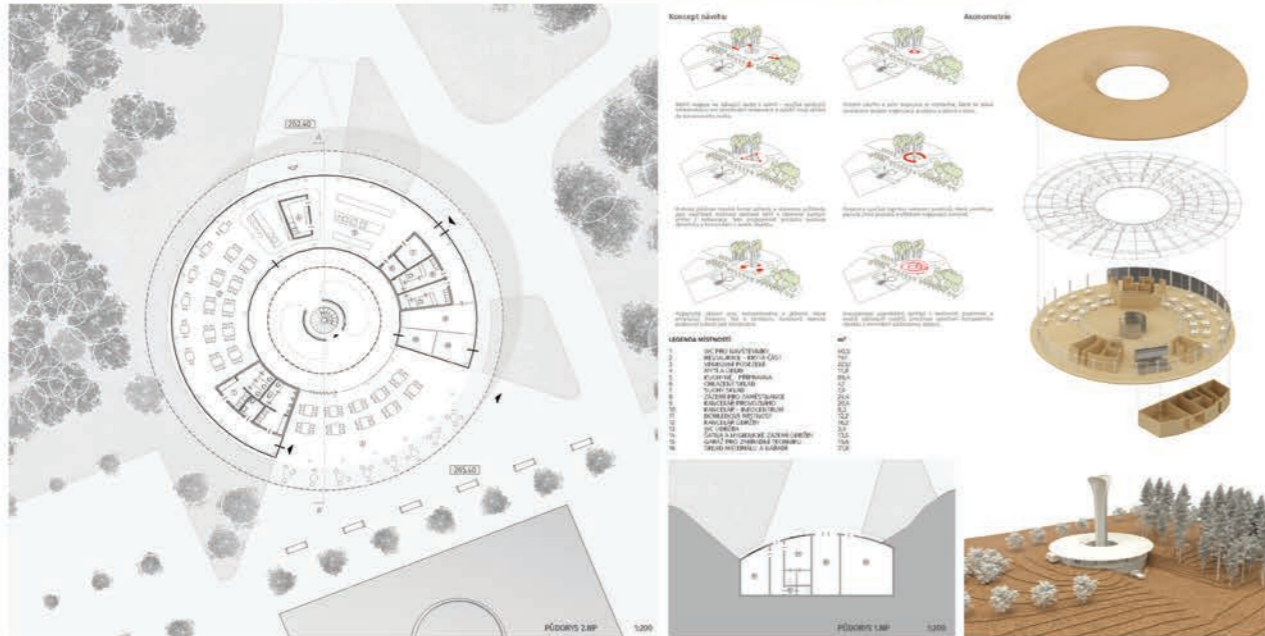


**ADAM UNGER**

autoři: Adam Unger, Robert Jelínek

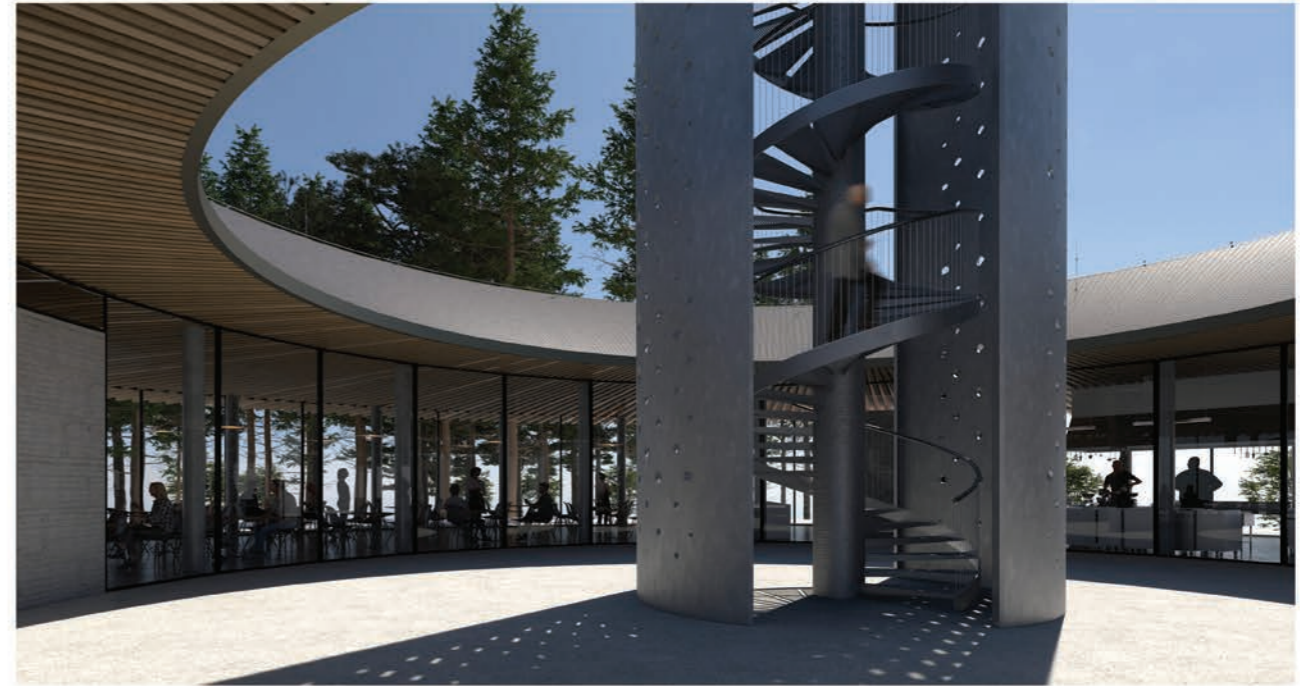


SITUACE 1:400



P1

ZAHRADNÍ RESTAURACE S ROZHLEDNOU V MALEŠICKÉM PARKU



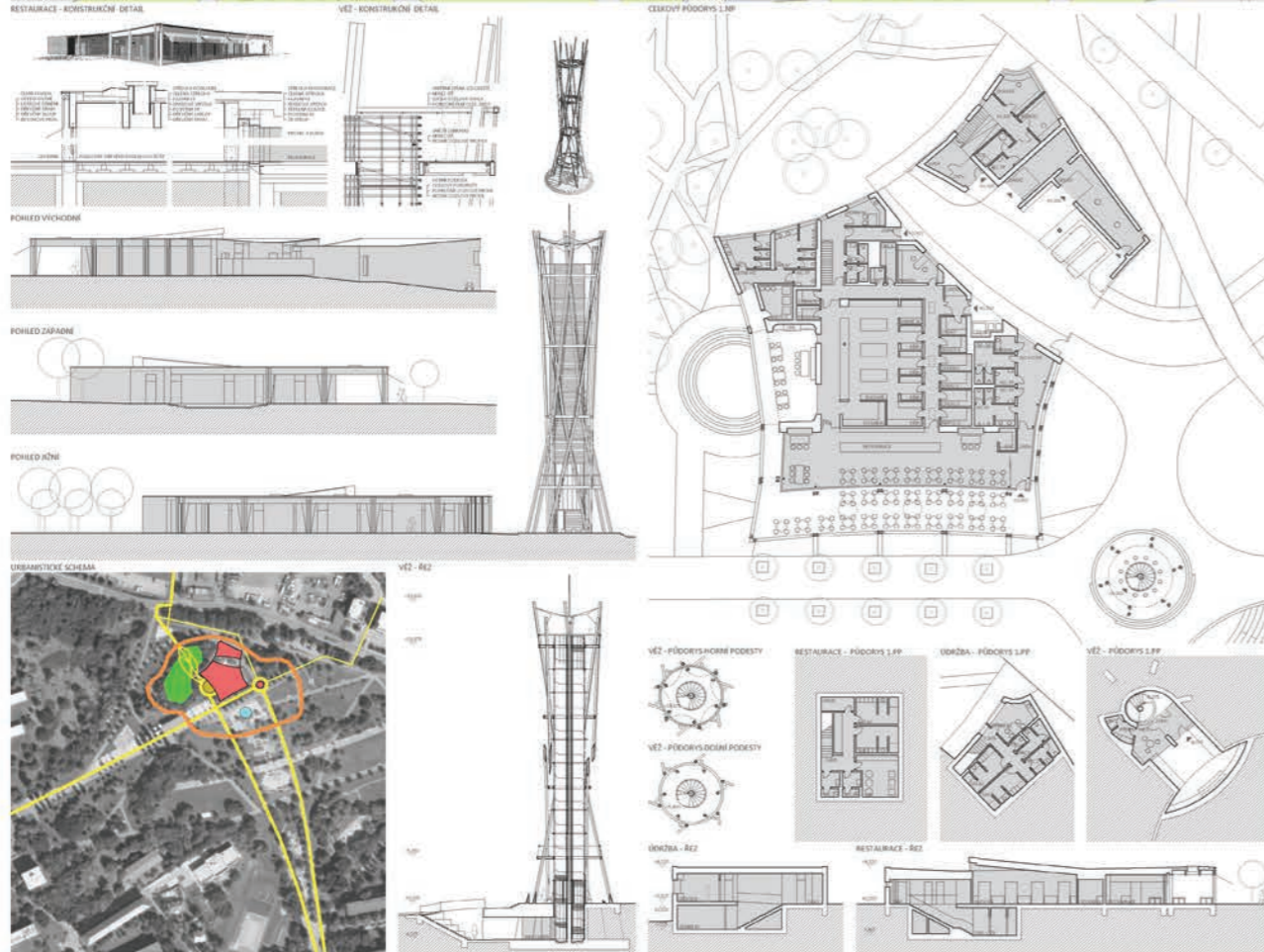
P2

ZAHRADNÍ RESTAURACE S ROZHLEDNOU V MALEŠICKÉM PARKU



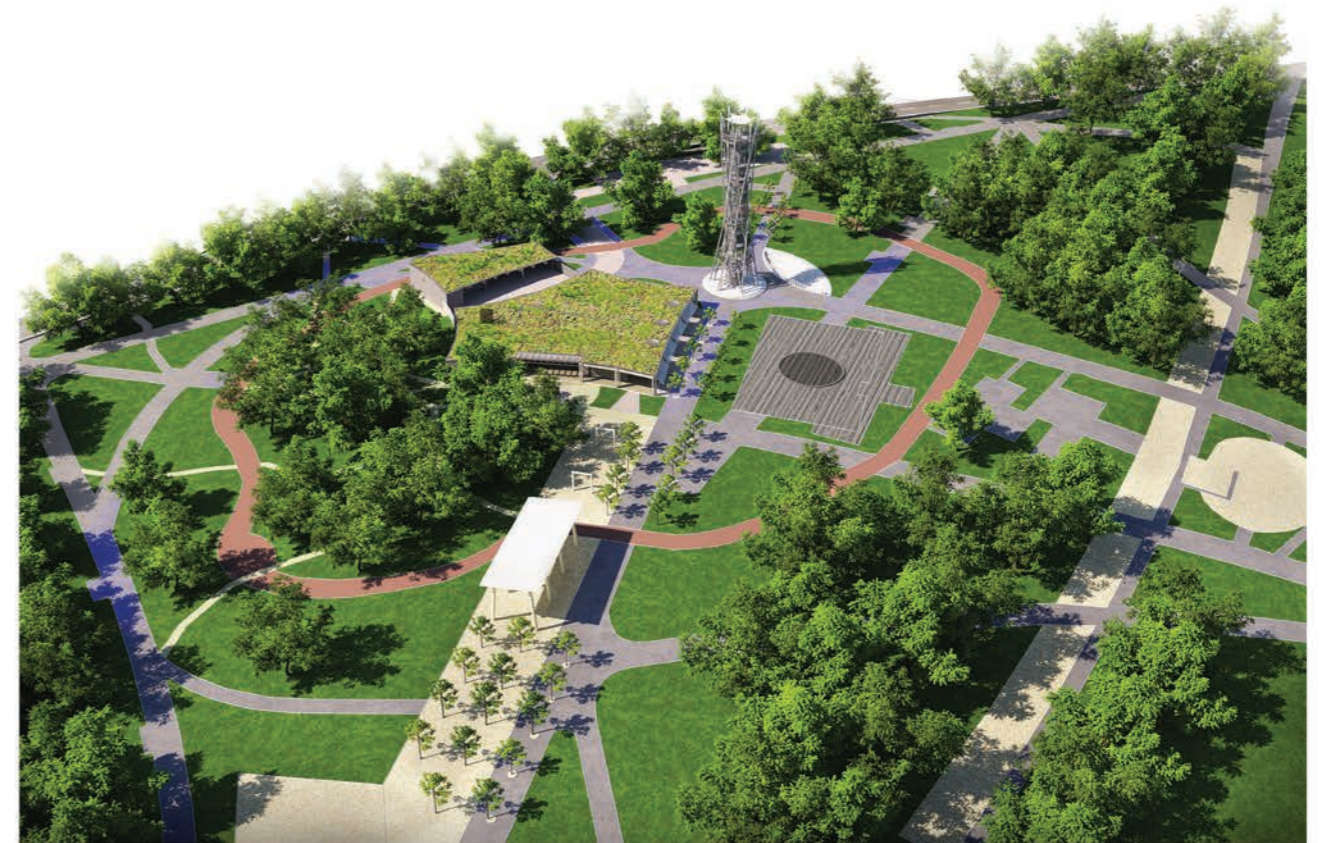
**MICHAL VALERT**

autoři: Michal Valert , Irena valertová



P1

ZAHRADNÍ RESTAURACE S ROZHLEDNOU V MALEŠICKÉM PARKU



P2

ZAHRADNÍ RESTAURACE S ROZHLEDNOU V MALEŠICKÉM PARKU

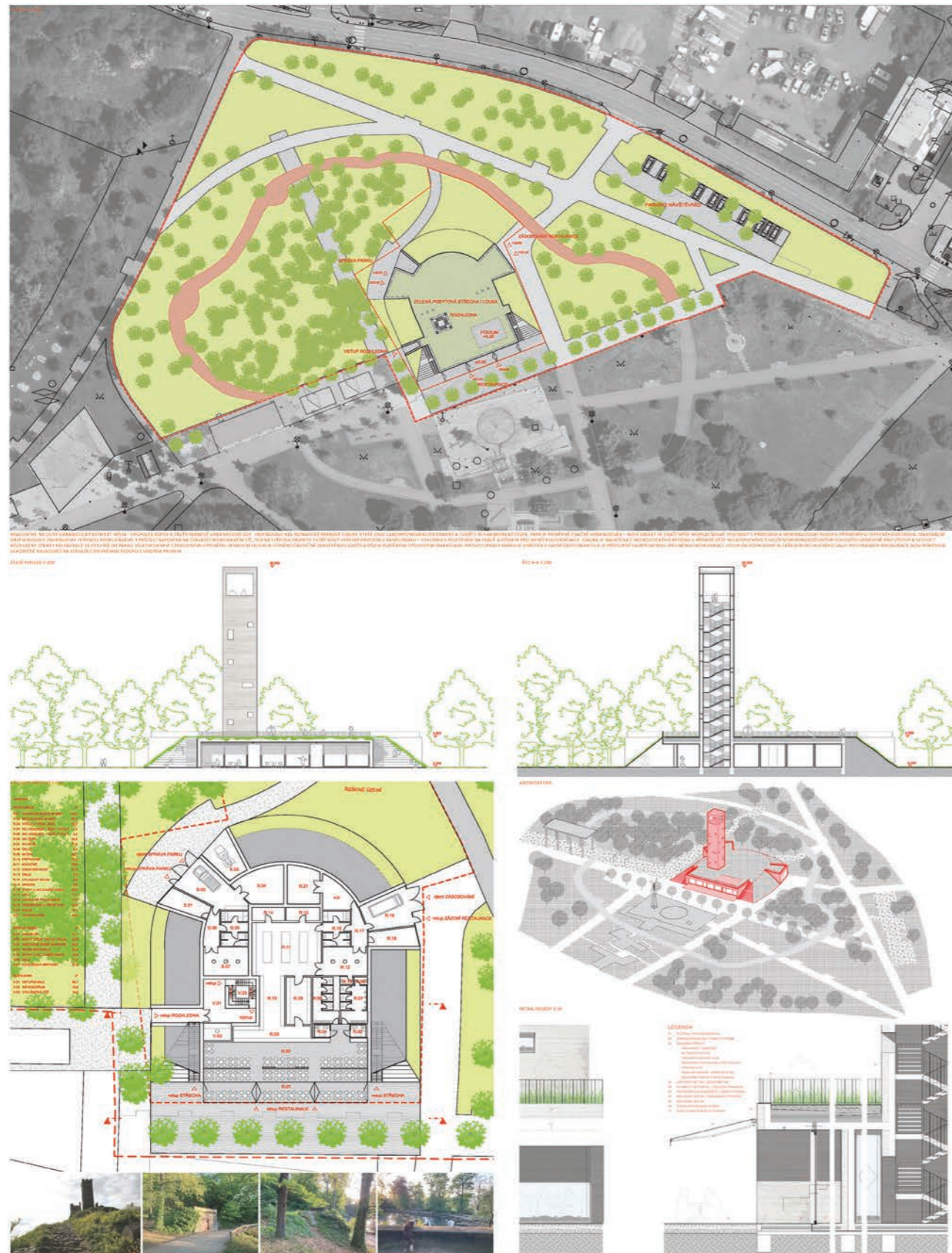






**KAA/WIN (KAA-STUDIO A WIN-HOME) , ANTONÍN HOLUBEC, KAMILA HOLUBCOVÁ, TOMÁŠ ZIMA**

autoři: Ing.arch. Antonín Holubec, Kamila Holubcová, Tomáš Zima / spolupracující osoby: Jiřina Friedlová, Anna Bukačová



P1

ZAHRADNÍ RESTAURACE S ROZHLEDNOU V MALEŠICKÉM PARKU



P2

ZAHRADNÍ RESTAURACE S ROZHLEDNOU V MALEŠICKÉM PARKU



## Slovní hodnocení oceněných návrhů

---

### • 1.místo – Soutěžní návrh číslo 4

Porota navržené řešení hodnotí jako architektonicky i krajinářsky kvalitní odpověď na soutěžní zadání, které se nejlépe vypořádalo s požadovaným stavebním programem a zasazením stavby do stávající situace. Přestože jde o vizuálně atraktivní stavbu, která pravděpodobně přitáhne pozornost veřejnosti a stane se landmarkem Malešického parku, svým výrazem a měřítkem je přiměřená danému místu.

Umístění objektu vhodně navazuje na současné stavby i cesty, respektuje hlavní urbanistické osy a zároveň ponechává dostatečně volný prostor pro různorodé využití. Spojení restaurace a rozhledny do jednoho objektu je efektivní i efektivní řešení a zvolený architektonický a konstrukční výraz působí kompaktně a harmonicky. Ze všech stran bude zároveň poskytovat různé pohledy až poetického rázu.

Výstup na rozhlednu je koncipovaný jako cesta po jednotlivých platformách, které poskytují několik zastavení a výhledů, horní plošina je zároveň krytá střechou. Provoz restaurace je sice na dolní hranici požadovaných kapacit a tomu odpovídá i menší provozní a hygienické zázemí, s ohledem na charakter provozu jde ovšem o přiměřené řešení. Konstrukční a materiálové řešení je odůvodněné jak z estetického, tak konstrukčního pohledu.

K další diskusi a případnému prověření je mírné zvýšení kapacit restaurace a kryté plochy venkovního sezení, stejně jako rozsah travnatých ploch v nejbližším okolí stavby, které mohou být nahrazeny mlatem nebo dlažbou. Porota zároveň oceňuje jasnou, čitelnou a přesvědčivou prezentaci návrhu, který má také potenciál k dopracování na základě připomínek poroty, zadavatele i veřejnosti.

### • 2.místo – Soutěžní návrh číslo 17

Porota ocenila:

- celkový urbanistický a krajinářský koncept s dobrou návazností na stávající plochy a stavby
- kvalitní architektonické řešení interiéru i exteriéru stavby v celku i detailu
- současný a kontextuální výraz městské rozhledny – majáku
- odůvodněný a funkční přístup na střechu objektu v přiměřeném rozsahu

Porota považuje za méně vhodné řešení:

- diskutabilní je použití sklolaminátu na fasádu věže
- k dalšímu prověření je výškové řešení u umístění technického objektu a dvora

### • 3.místo – Soutěžní návrh číslo 18

Porota ocenila:

- urbanistické řešení s hlavní hmotou restaurace na hraně s výhledem do parku
- vytvoření několika míst s více a méně exponovaným charakterem
- kvalitní architektonické řešení interiéru i exteriéru stavby v celku i detailu
- velmi kvalitní dispoziční řešení restaurace i zázemí
- přesvědčivé konstrukční a technické řešení dřevostavby

Porota považuje za méně vhodné řešení:

- diskutabilní je umístění rozhledny v celkové situaci parku, v kontextu návrhu je ale odůvodněné

## Závěrečné zhodnocení soutěže

---

Porota závěrem svého jednání poděkovala Zadavateli za uspořádání Soutěže a ocenila, že Zadavatel k vyhlášení této Soutěže přistoupil. Porota zároveň vyjádřila přesvědčení, že vybraný soutěžní návrh bude po dopracování splňovat požadavky Zadavatele definované v soutěžním zadání.

Porota dále děkuje všem účastníkům Soutěže za množství profesionálně odvedené práce při zpracování soutěžních návrhů, které ověřily řadu možných řešení a přístupů k naplnění soutěžního zadání a stavebního programu. Soutěž zcela naplnila očekávání Zadavatele a umožnila výběr z celé řady kvalitních řešení. Na základě toho porota rozhodla o rozdělení všech cen v předpokládané výši.

Městská část Praha 10 vyhláší soutěž v souladu s doporučením České komory architektů a dokumentem Politika architektury a stavební kultury České republiky.



**PRAHA 10**