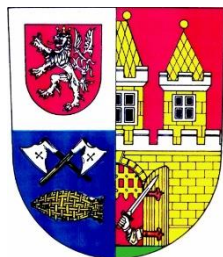


## Demografická studie

### MČ Praha 10



### Tomáš Soukup

Šmeralova 4

170 00 Praha - Bubeneč

IČ: 73534781

Tel: +420 739 358 697

E-mail: [info@vyzkumysoukup.cz](mailto:info@vyzkumysoukup.cz)

[www.vyzkumysoukup.cz](http://www.vyzkumysoukup.cz)

Srpen 2023

# Obsah

<b>1.</b>	<b>Resumé – hlavní zjištění .....</b>	<b>3</b>
<b>2.</b>	<b>Metodologie .....</b>	<b>5</b>
<b>3.</b>	<b>Obyvatelstvo .....</b>	<b>7</b>
3.1.	Celkový počet obyvatel .....	7
3.2.	Hlášené místo bydliště versus obvyklé místo pobytu .....	8
3.3.	Vývoj počtu obyvatel v letech 2008-2022 .....	9
3.4.	Změna počtu obyvatel správních obvodů Prahy.....	10
3.5.	Pohyb obyvatel.....	11
3.6.	Pohlaví a věk obyvatel .....	13
<b>4.</b>	<b>Parametry prognózy vývoje obyvatelstva .....</b>	<b>15</b>
4.1.	Současná struktura obyvatel .....	15
4.2.	Plodnost.....	16
4.3.	Úmrtnost.....	19
4.4.	Migrace .....	20
<b>5.</b>	<b>Výsledky demografické prognózy.....</b>	<b>26</b>
<b>6.</b>	<b>Osoby, které přesídlily z důvodu války na Ukrajině .....</b>	<b>39</b>
6.1.	Vývoj celkového počtu osob.....	39
6.2.	Počty žáků, kteří přesídlili z důvodu války na Ukrajině.....	40
<b>7.</b>	<b>Plánování kapacit škol.....</b>	<b>41</b>
7.1.	Mateřské školy .....	41
7.2.	Základní školy .....	45
<b>8.</b>	<b>Seznam tabulek, grafů a obrázků .....</b>	<b>54</b>
<b>9.</b>	<b>Zpracovatel studie.....</b>	<b>56</b>

# 1. Resumé – hlavní zjištění

## Věková struktura obyvatel

- Za posledních patnáct let se počet obyvatel MČ Praha 10 zvýšil o 4 %. V současnosti zde žije 116 020 obyvatel.
- Populace MČ Praha 10 je ve srovnání s celou Prahou starší. Na 100 dětí do 15 let zde připadá 139 seniorů starších 65 let, což je vyšší hodnota než v Praze i ČR.
- Budoucí demografický vývoj se bude odvíjet od rozsahu výstavby. Dle předpokladu střední varianty prognózy se v MČ Praha 10 do roku 2045 postaví cca 7 070 nových bytových jednotek. V případě, že se tato výstavba realizuje, bude zde podle střední varianty prognózy v roce 2045 žít zhruba 126 tis. obyvatel.

## Mateřské školy

- V MČ Praha 10 působí 20 MŠ s 30 pracovišti. Jejich celková rejstříková kapacita činí 3 100 dětí. Reálná kapacita je nižší, činí 3 030 dětí.
- Pokud by MŠ navštěvovalo 85 % dětí ve věku 3 – 5 let trvale bydlících v MČ Praha 10, bude současná kapacita MŠ v následujících letech dostatečná. Počet zájemců o docházku do MŠ se bude pohybovat kolem 2 800.
- Kapacita MŠ bude dostačující v lokalitách Bohdalec, Strašnice, Vršovice + Vinohrady – východ a Záběhlice. V lokalitách Malešice a Vršovice + Vinohrady – západ bude počet míst v MŠ po celé prognózované období nedostatečný.

## Základní školy

- V MČ Praha 10 sídlí 13 ZŠ. Celková rejstříková kapacita ZŠ činí 8 041 žáků. Od roku 2024 bude kapacita navýšena na 8 401 míst.
- Aktuálně místní školy navštěvuje 80 % šestiletých dětí a 80 % jedenáctiletých dětí, které v MČ trvale bydlí. Tento index návštěvnosti v čase roste. Pro prognózu předpokládáme, že do první třídy bude nastupovat 85 % šestiletých a 80 % jedenáctiletých dětí.

- Podle střední varianty prognózy bude první třídy ZŠ v MČ Praha 10 v následujících letech navštěvovat cca 900 žáků a do šestých tříd bude docházet rovněž cca 900 dětí.
- Celkově bude ZŠ v MČ Praha 10 v příštích letech navštěvovat až cca 8 200 žáků v běžných třídách. Rejstříková kapacita ZŠ po rozšíření v ZŠ Olšiny bude dostačující. Otázkou ovšem je, jaká je skutečná reálná kapacita.
- V ZŠ je v současné době otevřeno celkem 311 kmenových tříd (bez započítání přípravných tříd). Při průměrném počtu 24 žáků na třídu na prvním i druhém stupni bude potřeba v následujících letech otevřít až 343 kmenových tříd. Po roce 2030 by ovšem potřebný počet kmenových tříd měl začít klesat.
- Situace se ale bude lišit v jednotlivých lokalitách MČ Praha 10. V lokalitách Strašnice a Vršovice + Vinohrady – východ budou kapacity ZŠ po celé prognózované období dostačující. V Bohdalci ZŠ nesídlí a v ostatních lokalitách (Vršovice + Vinohrady – západ a Záběhlice) počet žáků současnou reálnou kapacitu ZŠ převýší.

## 2. Metodologie

**Prognóza budoucího vývoje** populace ve spádovém území využívá tzv. **kohortně-komponentní metodu**. Tato metoda vychází ze stávající věkové struktury obyvatel dle pohlaví a jednotek věku. Každá jednotka věku se vyznačuje svou specifickou mírou úmrtnosti, porodnosti a migrace.

Parametry modelu kohortně-komponentní metody představují věkově specifické míry plodnosti, koeficienty přežití vypočítané z podrobných úmrtnostních tabulek zvlášť pro muže a ženy, migrační saldo po jednotkách věku podle pohlaví.

Prognóza byla zpracována odděleně pro muže a ženy po jednotkách věku s výchozí věkovou strukturou k 30. 6. 2022. Po domluvě se zadavatelem je horizont prognózy stanoven na rok 2045.

### Zdroje dat

Sociodemografická studie čerpá z více datových zdrojů. Primárním zdrojem **dat o obyvatelstvu** jsou statistiky vedené Českým statistickým úřadem (ČSÚ). Tyto prameny doplňujeme podle potřeby dalšími statistickými údaji a informacemi poskytnutými zadavatelem.

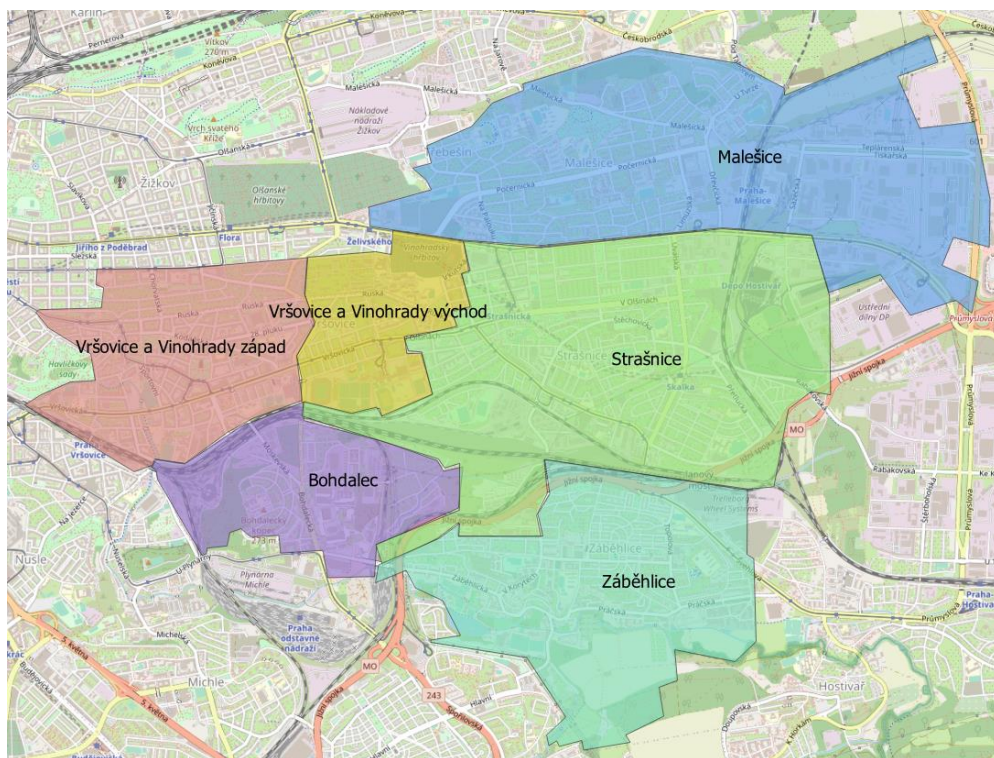
### Aktualizace demografické prognózy

Demografická prognóza představuje výhled do budoucna, platný k aktuálnímu okamžiku a v případě, že se předpokládané trendy skutečně naplní. Doporučujeme proto demografickou prognózu aktualizovat, a to pravidelně **po třech až čtyřech letech**, a navíc za situace, kdy se objeví **nepředvídaná okolnost** – např. změna územního plánu, velký developer, se kterým se nepočítalo, či jiná změna, která ovlivní atraktivnost zdejšího bydlení a škol (např. nový významný zaměstnavatel, nové dopravní napojení na město apod.).

Po dohodě se zadavatelem je demografická studie zpracována v následujících variantách:

1. Nízká varianta pro MČ Praha 10.
2. Střední varianta pro MČ Praha 10.
3. Vysoká varianta pro MČ Praha 10.
1. Střední varianty pro jednotlivé lokality v rámci SO Praha 10:
  - Bohdalec,
  - Malešice,
  - Strašnice,
  - Vršovice + Vinohrady – východ,
  - Vršovice + Vinohrady – západ,
  - Záběhlice.

**Obr. 1 MČ Praha 10**



Zdroj: [mapy.cz](http://mapy.cz), [mapaceska.cz](http://mapaceska.cz)

## 3. Obyvatelstvo

### 3.1. Celkový počet obyvatel

Podle ČSÚ žilo v MČ Praha 10 k 31. 12. 2022 **116 020** obyvatel. Tento údaj zahrnuje osoby hlášené k trvalému pobytu a cizince s povolením k dlouhodobému pobytu.

**Tab. č. 1 Celkový počet obyvatel, 2022**

	Počet obyvatel
<b>Bohdalec</b>	3 288
<b>Malešice</b>	19 109
<b>Strašnice</b>	29 190
<b>Vršovice + Vinohrady – východ</b>	9 145
<b>Vršovice + Vinohrady – západ</b>	33 293
<b>Záběhlice</b>	21 995
<b>MČ Praha 10</b>	<b>116 020</b>

Zdroj: ČSÚ

#### **Poznámka:**

Demografická studie a prognóza pracuje s údaji o obyvatelích, kteří mají podle ČSÚ v roce Sčítání lidu, domů a bytů (SLDB) v daném území obvyklý pobyt. V letech následujících po roce SLDB stav obyvatel navazuje na definitivní výsledky posledního SLDB a je každoročně upravován podle evidence obyvatel (tj. o počty narozených, zemřelých, přistěhovalých a vystěhovalých).

Do celkového počtu obyvatel ČR, jednotlivých obcí a městských částí byly v roce 2022 ČSÚ započítány i osoby, které do ČR přesídlily z důvodu války na Ukrajině.

## 3.2. Hlášené místo bydliště versus obvyklé místo pobytu

Sčítání lidu, bytů a domů v roce 2021 zjišťovalo nejen počet obyvatel s registrovaným bydlištěm, ale i s obvyklým místem pobytu (kde skutečně žili bez ohledu na nahlášení se na úřady). K březnu 2021 dle SLDB žilo v MČ Praha 10 **114 377** obyvatel. Dle statistik ČSÚ mělo k 31. 12. 2021 přihlášené trvalé bydliště **109 144** osob. Počet osob s obvyklým pobytem podle SLDB je tak vyšší než počet obyvatel dle ČSÚ. Rozdíl mezi počtem osob s obvyklým pobytem a počtem obyvatel s registrovaným bydlištěm je nejvýraznější v případě osob ve věku 20-29 let.

**Tab. č. 2 Porovnání věkové struktury obyvatel s hlášeným a obvyklým místem pobytu**

Věk	a Počet obyvatel s obvyklým pobytem (SLDB březen 2021)	b Počet obyvatel dle ČSÚ (prosinec 2021)	Podíl a/b
<b>Celkem</b>	<b>114 377</b>	<b>109 144</b>	<b>105 %</b>
0-14	15 997	15 864	101 %
15-19	3 876	4 045	96 %
20-29	14 993	11 152	134 %
30-39	20 438	17 512	117 %
40-49	18 296	18 355	100 %
50-59	12 420	13 029	95 %
60-69	10 827	11 073	98 %
70-79	10 794	11 184	97 %
80+	6 736	6 930	97 %

Zdroj: ČSÚ, SLDB

### Poznámka:

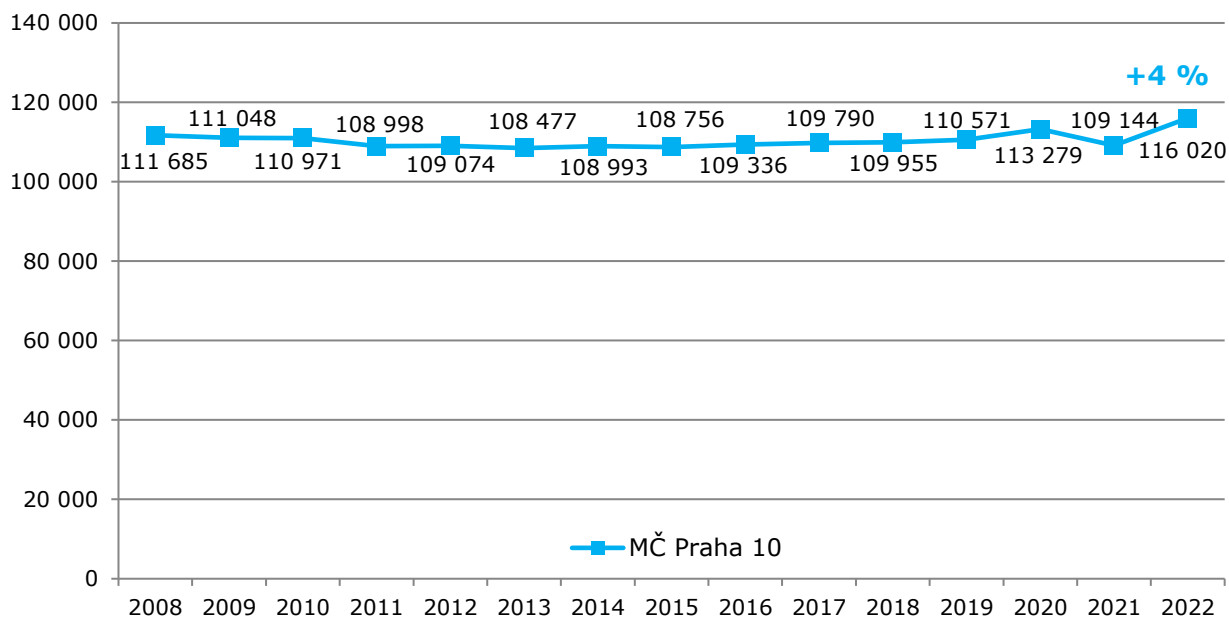
Vzhledem ke skutečnosti, že městské části jsou financovány na základě údajů ČSÚ, budeme v dalších analýzách vycházet především z dat ČSÚ o obyvatelích s nahlášeným trvalým/dlouhodobým pobytem.



### 3.3. Vývoj počtu obyvatel v letech 2008-2022

Počet obyvatel MČ Praha 10 se mezi roky 2008 až 2022 zvýšil o 4 335 osob, tj. o 4 %.

**Graf č. 1 Vývoj počtu obyvatel s hlášeným trvalým pobytem**



Zdroj: ČSÚ

### 3.4. Změna počtu obyvatel správních obvodů Prahy

V porovnání s jinými částmi Prahy je patrné, že SO Praha 10 představuje stabilizované území. Počet obyvatel zde za posledních 20 let vzrostl o 8 %.

**Tab. č. 3 Počet obyvatel, správní obvody**

	Počet obyvatel 2002	Počet obyvatel 2022	Nárůst/pokles počtu obyvatel
SO Praha 1	33 356	28 738	-14 %
SO Praha 2	49 340	50 604	3 %
SO Praha 3	71 277	79 237	11 %
SO Praha 4	135 761	143 258	6 %
SO Praha 5	79 350	96 888	22 %
SO Praha 6	108 412	118 957	10 %
SO Praha 7	40 938	48 005	17 %
SO Praha 8	106 057	119 638	13 %
SO Praha 9	42 198	64 699	53 %
SO Praha 10	106 962	116 020	8 %
SO Praha 11	84 278	83 708	-1 %
SO Praha 12	62 437	70 069	12 %
SO Praha 13	55 235	69 571	26 %
SO Praha 14	40 150	52 642	31 %
SO Praha 15	37 212	52 009	40 %
SO Praha 16	19 232	25 472	32 %
SO Praha 17	26 283	32 109	22 %
SO Praha 18	20 009	35 052	75 %
SO Praha 19	8 741	14 695	68 %
SO Praha 20	13 178	17 378	32 %
SO Praha 21	14 013	19 022	36 %
SO Praha 22	7 519	19 555	160 %
<b>Hl. město Praha</b>	<b>1 161 938</b>	<b>1 357 326</b>	<b>17 %</b>

Zdroj: ČSÚ

### 3.5. Pohyb obyvatel

Jak již bylo uvedeno výše, počet obyvatel MČ Praha 10 se od konce roku 2008 do konce roku 2022 zvýšil o 4 335 osob. Mezi roky 2008 a 2015 počet obyvatel klesl o cca 3 tis. obyv. Od roku 2016 se počet obyvatel díky kladnému migračnímu saldu zvyšoval. Přírozený přírůstek (rozdíl mezi počtem narozených a počtem zemřelých) byl v minulých patnácti letech každoročně záporný. V roce 2022 jsou do počtu přistěhovaných zahrnuty i osoby, které do městské části přesídlily z důvodu války na Ukrajině. Přírůstek stěhováním proto ve srovnání s minulými roky výrazně vzrostl a celkový počet obyvatel přesáhl 116 tis.

**Tab. č. 4 Pohyb obyvatel, spádové území, 2008-2022**

	Narození	Zemřelí	Přistěhováni	Vystěhováni	Přírůstek stěhováním	Celkový přírůstek	Stav k 31.12.
<b>2008</b>	1 248	1 468	7 399	6 010	1 389	1 169	111 685
<b>2009</b>	1 215	1 505	5 964	6 311	-347	-637	111 048
<b>2010</b>	1 284	1 497	5 927	5 791	136	-77	110 971
<b>2011*</b>	1 197	1 438	5 210	5 236	-26	-267	108 998
<b>2012</b>	1 171	1 458	5 760	5 397	363	76	109 074
<b>2013</b>	1 136	1 459	5 552	5 826	-274	-597	108 477
<b>2014</b>	1 225	1 436	6 126	5 399	727	516	108 993
<b>2015</b>	1 212	1 488	5 365	5 326	39	-237	108 756
<b>2016</b>	1 287	1 375	5 669	5 001	668	580	109 336
<b>2017</b>	1 345	1 431	5 527	4 987	540	454	109 790
<b>2018</b>	1 277	1 477	5 749	5 384	365	165	109 955
<b>2019</b>	1 259	1 375	5 878	5 146	732	616	110 571
<b>2020</b>	1 191	1 574	8 303	5 212	3 091	2 708	113 279
<b>2021*</b>	1 256	1 654	8 057	6 006	2 051	1 653	109 144
<b>2022</b>	1 187	1 455	12 605	5 461	7 144	6 876	116 020
<b>Ø2018-22</b>	<b>1 234</b>	<b>1 507</b>	<b>8 118</b>	<b>5 442</b>	<b>2 677</b>	<b>2 404</b>	<b>111 794</b>

Zdroj: ČSÚ

\*V letech 2011 a 2021 data upravena o výsledky sčítání obyvatel.

Demografická situace MČ Praha 10 se mírně liší od demografické situace Prahy a ČR. Míra porodnosti MČ je srovnatelná jako v celé Praze a mírně vyšší než v ČR. Míra úmrtnosti je nadprůměrná. Míra přírůstku stěhování je v MČ vyšší než v Praze i ČR.

**Tab. č. 5 Relativní pohyb obyvatel v MČ Praha 10**

Počet událostí na 1 000 obyvatel, průměr za roky 2020-22

	Míra porodnosti	Míra úmrtnosti	Míra přistěhovaných	Míra vystěhovaných	Míra přírůstku stěhování
<b>Bohdalec</b>	11,4	n/a	105,3	64,5	40,8
<b>Malešice</b>	11,7	n/a	87,6	48,7	38,8
<b>Strašnice</b>	10,0	n/a	82,8	47,5	35,3
<b>Vršovice + Vinohrady – východ</b>	10,9	n/a	102,8	61,4	41,4
<b>Vršovice + Vinohrady – západ</b>	11,0	n/a	108,7	70,9	37,9
<b>Záběhlice</b>	10,4	n/a	83,2	55,0	28,3
<b>MČ Praha 10</b>	<b>10,8</b>	<b>13,9</b>	<b>85,3</b>	<b>49,4</b>	<b>35,9</b>
<b>Praha</b>	<b>11,1</b>	<b>10,4</b>	-	-	<b>26,7</b>
<b>Česká republika</b>	<b>10,1</b>	<b>12,2</b>	-	-	<b>12,6</b>

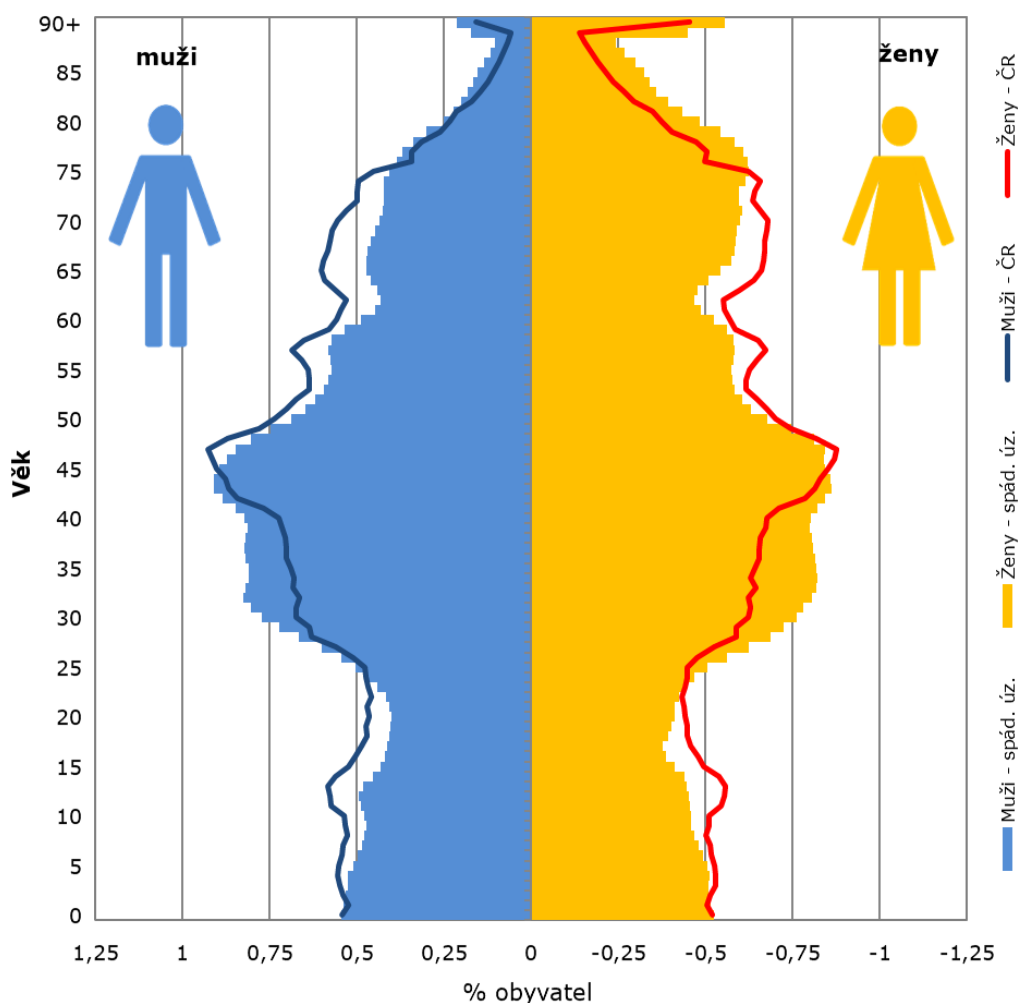
Zdroj: ČSÚ

Pozn.: U kraje/ČR zveřejňuje ČSÚ stěhování pouze mimo kraj/ČR, nikoliv v rámci kraje/ČR. Proto je zde neuvádíme. Relevantní je celkové saldo migrace.

### 3.6. Pohlaví a věk obyvatel

Strom života graficky znázorňuje věkovou strukturu obyvatelstva MČ Praha 10 a ukazuje srovnání s věkovou strukturou obyvatel ČR v rozdělení dle pohlaví. Muži tvoří 48 % z celkového počtu obyvatel spádového území. Ženy v populaci obvykle tvoří většinu (především kvůli vyšší naději dožití).

**Graf č. 2 Strom života, MČ Praha 10, 2022**



Zdroj: ČSÚ

Věková struktura obyvatel MČ Praha 10 se liší od věkové struktury ČR.

- V MČ jsou nadprůměrně zastoupeni lidé ve věku 25-45 a seniorky starší 75 let.
- Děti do 2 let jsou v obyvatelstvu MČ zastoupeny podobně jako v ČR.
- Podíl dětí a mladých lidí ve věku 3-24 let je v MČ podprůměrný.
- Podprůměrný podíl na obyvatelstvu mají i muži ve věku 46-74 let a ženy ve věku 50-74 let.

Populace MČ Praha 10 je v porovnání s Prahou i ČR **starší**, na 100 dětí do 15 let zde připadá 139 seniorů starších 65 let, v celé Praze je to 116 seniorů. Nejmladší obyvatelstvo mají lokality Bohdalec a Vršovice + Vinohrady – západ.

**Tab. č. 6 Srovnání skladby obyvatelstva podle věku – rok 2022**

	Obyvatelstvo ve věku			Celkem	% obyvatel ve věku			Index stáří
	0-14	15-64	65 a více		0-14	15-64	65 a více	
<b>Bohdalec</b>	514	2 188	586	3 288	16 %	67 %	18 %	<b>114</b>
<b>Malešice</b>	2 956	11 711	4 442	19 109	15 %	61 %	23 %	<b>150</b>
<b>Strašnice</b>	4 503	17 974	6 713	29 190	15 %	62 %	23 %	<b>149</b>
<b>Vrš. + Vin. – východ</b>	1 409	5 731	2 005	9 145	15 %	63 %	22 %	<b>142</b>
<b>Vrš. + Vin. – západ</b>	4 576	23 323	5 394	33 293	14 %	70 %	16 %	<b>118</b>
<b>Záběhlice</b>	3 347	13 781	4 867	21 995	15 %	63 %	22 %	<b>145</b>
<b>MČ Praha 10</b>	17 305	74 708	24 007	116 020	15 %	64 %	21 %	<b>139</b>
<b>Praha</b>	219 012	883 418	254 896	1 357 326	16 %	65 %	19 %	<b>116</b>
<b>Česká rep.</b>	1 750 808	6 868 872	2 207 849	10 827 529	16 %	63 %	20 %	<b>126</b>

Zdroj: ČSÚ, stav k 31. 12. 2022

**Poznámka:**

Index stáří udává poměr osob starších 65 let k počtu osob ve věku 0-14 let, vynásobený 100.

## 4. Parametry prognózy vývoje obyvatelstva

Budoucí vývoj počtu a struktury obyvatelstva závisí na čtyřech faktorech:

- na současné struktuře obyvatel podle věku a pohlaví (východisko),
- na vývoji porodnosti,
- na vývoji úmrtnosti,
- na vývoji migrace.

### Statistické upozornění:

Je třeba upozornit, že prognóza je platná pouze za podmínky, že nastanou předpokládané trendy popsané níže. Z tohoto důvodu počítáme s variantními řešeními zohledňujícími mimo jiné i různé modely budoucí bytové výstavby.

### 4.1. Současná struktura obyvatel

Prognóza vychází ze struktury obyvatel podle pohlaví a věku k 30. 6. 2022, evidované ČSÚ. Zahrnuje obyvatele s trvalým či dlouhodobým pobytem ve spádovém území (tedy včetně cizinců).

## 4.2. Plodnost

Při tvorbě prognostických modelů zohledňujeme u plodnosti dva základní parametry:

- budoucí úroveň plodnosti, která je vyjádřena úhrnnou plodností
- plodnost žen v závislosti na jejich věku, tj. věkový profil plodnosti

### Úhrnná plodnost

Úhrnná plodnost udává průměrný počet potomků narozených jedné ženě. Na 1 matku žijící v MČ Praha 10 připadá v průměru 1,44 narozených dětí (průměr za poslední 3 roky), což je nižší hodnota než v celé Praze i ČR.

**Tab. č. 7 Úhrnná plodnost**

	Průměr 2017-2019	Průměr 2020-2022
<b>Bohdalec</b>	1,52	1,48
<b>Malešice</b>	1,66	1,62
<b>Strašnice</b>	1,57	1,50
<b>Vršovice + Vinohrady – východ</b>	1,75	1,44
<b>Vršovice + Vinohrady – západ</b>	1,51	1,29
<b>Záběhlice</b>	1,65	1,53
<b>MČ Praha 10</b>	<b>1,59</b>	<b>1,44</b>
<b>Praha</b>	<b>1,47</b>	<b>1,52</b>
<b>Česká republika</b>	<b>1,58</b>	<b>1,70</b>

Zdroj: ČSÚ



## Parametry plodnosti pro prognózu

Úhrnná plodnost se bude v budoucnu odvíjet od intenzity nové výstavby, resp. migrace. Střední varianta pro MČ Praha 10 předpokládá, že se úhrnná plodnost v příštích letech mírně zvýší. Nárůst bude vzhledem k plánované výstavbě výraznější po roce 2033.

**Tab. č. 8 Varianty vývoje úhrnné plodnosti použité v prognóze**

	2023-27	2028-32	2033-37	2038-45
<b>MČ Praha 10 – nízká varianta</b>	1,42	1,42	1,45	1,45
<b>MČ Praha 10 – střední varianta</b>	1,52	1,52	1,55	1,55
<b>MČ Praha 10 – vysoká varianta</b>	1,62	1,62	1,65	1,65
<b>Bohdalec</b>	1,52	1,52	1,55	1,55
<b>Malešice</b>	1,55	1,55	1,55	1,55
<b>Strašnice</b>	1,55	1,55	1,55	1,55
<b>Vršovice + Vinohrady – východ</b>	1,50	1,50	1,55	1,55
<b>Vršovice + Vinohrady – západ</b>	1,50	1,50	1,55	1,55
<b>Záběhlice</b>	1,52	1,52	1,55	1,55

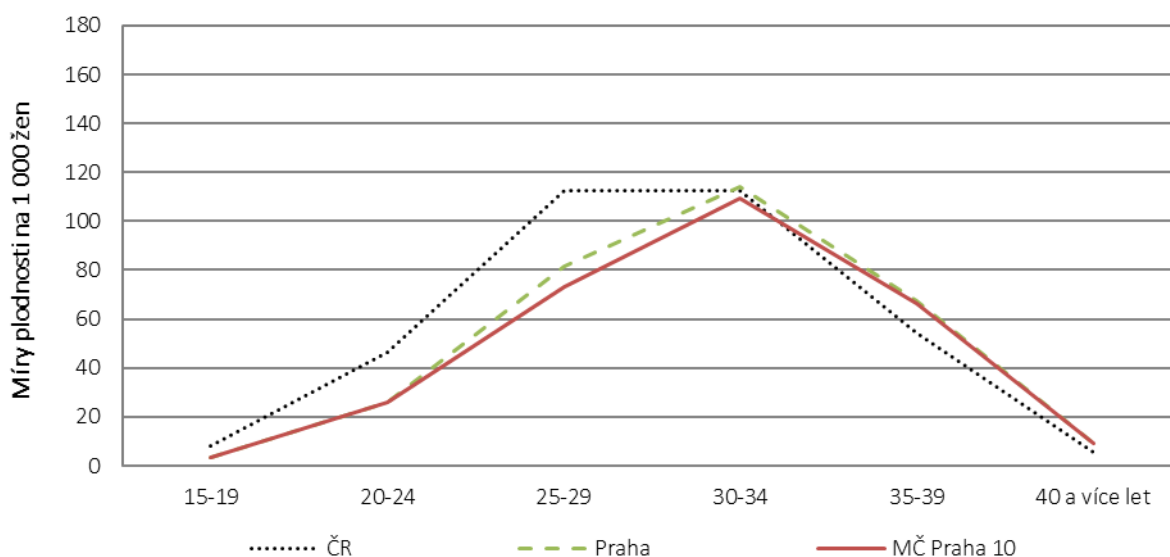
Zdroj: ČSÚ, odhad Výzkumy Soukup

## Míra plodnosti podle věku matky

Pro účely prognózy budoucího demografického vývoje je důležitá jak celková úhrnná plodnost, tak i její věkový profil (věk žen rodiček). Z níže uvedeného grafu je patrné, že v MČ Praha 10 se nejvíce dětí rodí ženám v rozmezí 30-34 let.

Pro stanovení prognózy budoucího vývoje plodnosti budeme používat věkový profil plodnosti ve spádovém území. Přitom předpokládáme, že se bude věk matek při narození dítěte mírně zvyšovat, ovšem výrazně pomaleji, než tomu bylo na přelomu 20. a 21. století.

**Graf č. 3 Míry plodnosti podle věku matky, 2020-22**



Zdroj: ČSÚ, výpočet Výzkumy Soukup

### 4.3. Úmrtnost

Pro odhad úmrtnosti vycházíme z podrobných úmrtnostních tabulek pro muže a ženy za období 2018-2022, vypočítaných pro Hl. město Prahu.

**Tab. č. 9 Střední délka života při narození, Hl. město Praha**

	<b>Muži</b>	<b>Ženy</b>
<b>2018-2022</b>	77,7	82,8
<b>Prognóza</b>	77,7	82,8

Zdroj: ČSÚ, odhad Výzkumy Soukup

## 4.4. Migrace

Na regionální úrovni je budoucí vývoj často ovlivněn spíše migrací než porodností či úmrtností. Odhadování budoucí migrace je velmi komplikované. Na lokální úrovni může mít na migraci vliv tolik aspektů, že není možné je všechny předvídat<sup>1</sup>. Nezohledněním migrace bychom se ale mohli dopustit většího zkreslení, než když započítáme jakkoliv její ne zcela přesný odhad.

### Bytová výstavba

Dle údajů ČSÚ se v MČ Praha 10 mezi roky 2008–2022 postavilo 4 761 bytů.

**Tab. č. 10 Počet dokončených bytů**

Rok	MČ Praha 10
2008	267
2009	584
2010	474
2011	172
2012	198
2013	384
2014	232
2015	407
2016	245
2017	337
2018	83
2019	220
2020	157
2021	405
2022	596
<b>Celkem</b>	<b>4 761</b>
<b>Roční ø 2018-22</b>	<b>292</b>

Zdroj: ČSÚ

<sup>1</sup> Jak se bude vyvíjet ekonomická situace, zda bude zájem o bydlení v obci, jak se z pohledu migrace budou chovat rozvedení, zda se plánovaná výstavba nezpzdí...

## Odhad budoucí migrace

Pro odhadování budoucí úrovně migrace jsme sestavili vlastní model, který bere v úvahu atraktivitu spádového území pro bydlení, dostupnost bydlení, budoucí developerské projekty a poptávku po bydlení mezi stávajícími obyvateli obcí. Budoucí migraci ve spádovém území ovlivní následující aspekty:

- **Atraktivita území pro bydlení**

MČ Praha 10 leží v centrální části Prahy. Migrační saldo je zde od roku 2016 každoročně kladné. Podle SLDB 2021 žije v této MČ více osob, než zde má trvalý pobyt. Významnou část z nich tvoří mladí lidé ve věku 20-29 let (viz kap. 3.2).

- **Bytová výstavba**

V období let 2018-22 se v MČ Praha 10 postavilo v průměru 292 bytových jednotek (BJ) ročně. V MČ je v příštích letech plánována výstavba několika velkých projektů se stovkami BJ a zároveň bude realizována výstavba menších projektů, individuálního bydlení a výstavba v rámci stávající zástavby. Největším plánovaným projektem je bytová výstavba v lokalitě Malešice Polygrafická, v rámci které by mělo v následujících letech vzniknout cca 900 BJ.

**Vysoká varianta** prognózy počítá do roku 2045 s výstavbou všech známých projektů v plném rozsahu, tj. cca 9 540 BJ. Do roku 2030 předpokládá výstavbu v průměru 350 BJ ročně, po roce 2030 počítá s nárůstem výstavby na 450 BJ ročně. **Střední varianta** počítá s výstavbou 75 % BJ ve vysoké variantě (cca 7 070 BJ do roku 2045, po roce 2030 v průměru cca 300 BJ ročně). **Nízká varianta** předpokládá ve srovnání se současným stavem pokles výstavby. Zahrnuje výstavbu cca 4 600 BJ (po roce 2030 v průměru 150 BJ ročně).

**Prognóza pro jednotlivé lokality** počítá s nejintenzivnější výstavbou v lokalitách Strašnice (cca 2 060 BJ do roku 2045), Malešice (cca 1 700 BJ) a Vršovice + Vinohrady – západ (cca 1 500 BJ). V ostatních lokalitách bude celková výstavba do roku 2045 nižší (cca 880 BJ v Záběhlicích, cca 600 BJ v Bohdalcích a cca 350 BJ v Vršovice + Vinohrady – východ. Údaje o předpokládané výstavbě v MČ Praha 10 poskytl zadavatel, vztahují se k červenci 2023.

- **Vnitřní poptávka po bydlení**

Počet mladistvých, kteří se budou stěhovat od rodičů, bude v MČ Praha 10 zhruba do roku 2035 nižší než počet zemřelých. Vznikne tak převis nabídky bytů nad poptávkou. Po roce 2035 počet mladistvých počet zemřelých převýší, což bude mít za následek převis poptávky po bytech. Vzhledem k atraktivitě území předpokládáme, že cca 80 % uvolněných kapacit bude obsazeno.

**Poznámka:**

Developerské projekty v rozvojových území Bohdalec a průmyslová zóna Malešice nejsou do prognózy započítané. Nepředpokládáme, že se stihnou v příštích letech postavit. Jedná o velké projekty, které vyžadují vlastní infrastrukturu, včetně MŠ a ZŠ.

**Tab. č. 11 Odhad salda migrace pro roky 2023-2045**

Varianta	2023-27	2028-32	2033-37	2038-45	Celkem
<b>MČ Praha 10 – nízká varianta</b>	4 625	3 760	1 900	<b>2 115</b>	<b>12 400</b>
<b>MČ Praha 10 – střední varianta</b>	4 935	4 485	3 285	<b>4 245</b>	<b>16 950</b>
<b>MČ Praha 10 – vysoká varianta</b>	5 210	5 225	4 680	<b>6 375</b>	<b>21 490</b>
<b>Bohdalec</b>	125	210	305	<b>460</b>	<b>1 100</b>
<b>Malešice</b>	1 100	1 050	880	<b>1 100</b>	<b>4 130</b>
<b>Strašnice</b>	1 655	1 405	905	<b>1 200</b>	<b>5 165</b>
<b>Vršovice + Vinohrady – východ</b>	295	260	185	<b>245</b>	<b>985</b>
<b>Vršovice + Vinohrady – západ</b>	875	770	565	<b>775</b>	<b>2 985</b>
<b>Záběhlice</b>	885	790	445	<b>465</b>	<b>2 585</b>

Zdroj: odhad Výzkumy Soukup

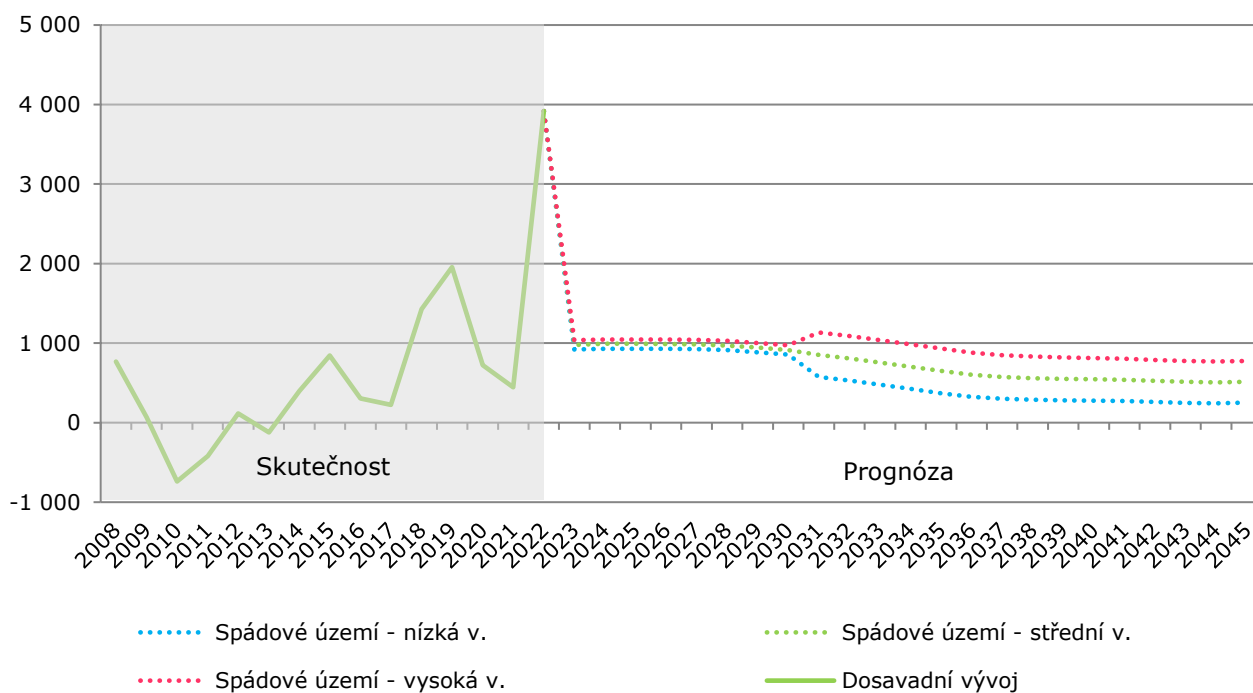
**Střední varianta migrace** pro MČ Praha 10 předpokládá, že v letech 2023 až 2045 dosáhne saldo migrace cca 16 950 osob.

**Vysoká varianta migrace** počítá se saldem migrace na úrovni cca 21 490 osob.

**Nízká varianta migrace** odhaduje saldo migrace na cca 12 400 osob.

Předpokládaný vývoj migračního přírůstku ve spádovém území ukazuje níže uvedený graf. Vývoj migrace bude záviset na skutečnosti, zda se předpokládaná výstavba skutečně realizuje.

**Graf č. 4 Přírůstek stěhováním pozorovaný v letech 2008-2022 a prognózovaný (spádové území)**



Zdroj: ČSÚ, odhad Výzkumy Soukup

**Poznámka:**

Na výši migrace mají vliv jak vnitřní faktory (např. nabídka pozemků k výstavbě, regulace...), tak i ekonomická situace obyvatel či bytová výstavba. Doporučujeme proto situaci monitorovat a provádět pravidelnou aktualizaci demografické studie.



## Věková struktura migrace

Do prognózy vývoje věkové struktury obyvatel započítáváme jak celkovou intenzitu migrace, tak i věkový profil přistěhovalých a vystěhovalých osob za roky 2020 až 2022.

Z přehledu je jasně patrné, že do MČ Praha 10 se stěhují především lidé ve věku 25-29 let. V nejvyšší míře se vystěhovávají lidé ve věku 30-34 let, často i s dětmi.

**Tab. č. 12 Věková struktura migrace, 2020-2022**

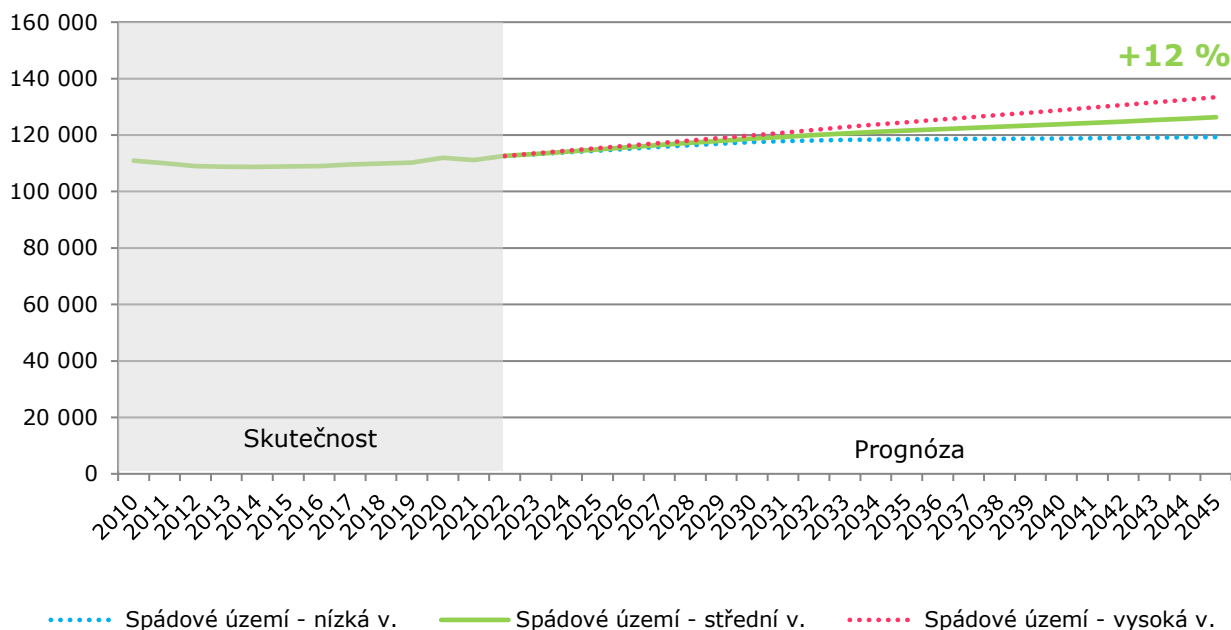
Věk	Přistěhovalí	Vystěhovalí
0-4	6 %	10 %
5-9	4 %	6 %
10-14	4 %	3 %
15-19	6 %	4 %
20-24	10 %	8 %
25-29	17 %	14 %
30-34	16 %	15 %
35-39	11 %	11 %
40-44	8 %	8 %
45-49	5 %	6 %
50-54	4 %	4 %
55-59	3 %	3 %
60-64	2 %	2 %
65-69	2 %	2 %
70-79	2 %	2 %
80+	1 %	2 %
<b>Celkem</b>	<b>100 %</b>	<b>100 %</b>

Zdroj: ČSÚ

## 5. Výsledky demografické prognózy

Na základě výše uvedených parametrů byl proveden modelový výpočet vývoje počtu a struktury obyvatel MČ Praha 10. Dle střední varianty prognózy zde bude v roce 2045 žít cca 126,3 tis. obyvatel.

**Graf č. 5 Vývoj celkového počtu obyvatel\***



Zdroj: výpočet Výzkumy Soukup; \* Údaje jsou k polovině roku. Střední hodnota pro rok 2022 činila 113 tis.

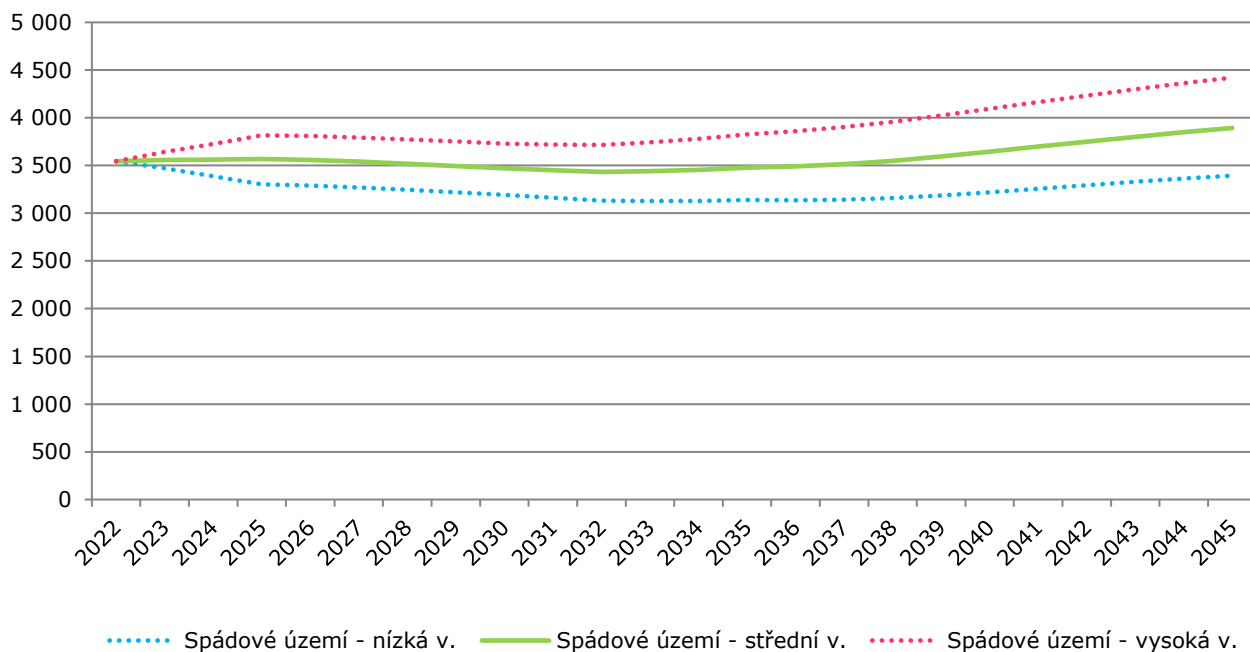
**Tab. č. 13 Vývoj počtu obyvatel – střední varianta**

	2022	2024	2027	2030	2033	2036	2039	2042	2045
<b>Bohdalec</b>	3 146	3 224	3 318	3 404	3 604	3 792	3 977	4 174	4 379
<b>Malešice</b>	18 506	18 754	19 204	19 651	20 117	20 542	20 929	21 329	21 737
<b>Strašnice</b>	28 353	28 794	29 491	30 146	30 532	30 822	31 119	31 472	31 868
<b>Vrš. + Vin. – východ</b>	8 826	8 875	8 977	9 066	9 164	9 232	9 300	9 374	9 453
<b>Vrš. + Vin. – západ</b>	32 374	32 941	33 676	34 347	34 872	35 272	35 584	35 898	36 205
<b>Záběhlice</b>	21 379	21 554	21 832	22 105	22 265	22 359	22 445	22 559	22 697

Zdroj: Výzkumy Soukup; vzhledem k zaokrouhlení se mohou celkové součty mírně lišit

**Počet dětí do dvou let věku** trvale bydlících v MČ Praha 10 se bude do roku 2040 pohybovat kolem 3 500. Na konci prognózovaného období vzroste na cca 3 900. V lokalitě Bohdalec vzroste počet dětí ve věku 0-2 až na cca 150.

**Graf č. 6 Vývoj počtu dětí do dvou let věku**



Zdroj: výpočet Výzkumy Soukup

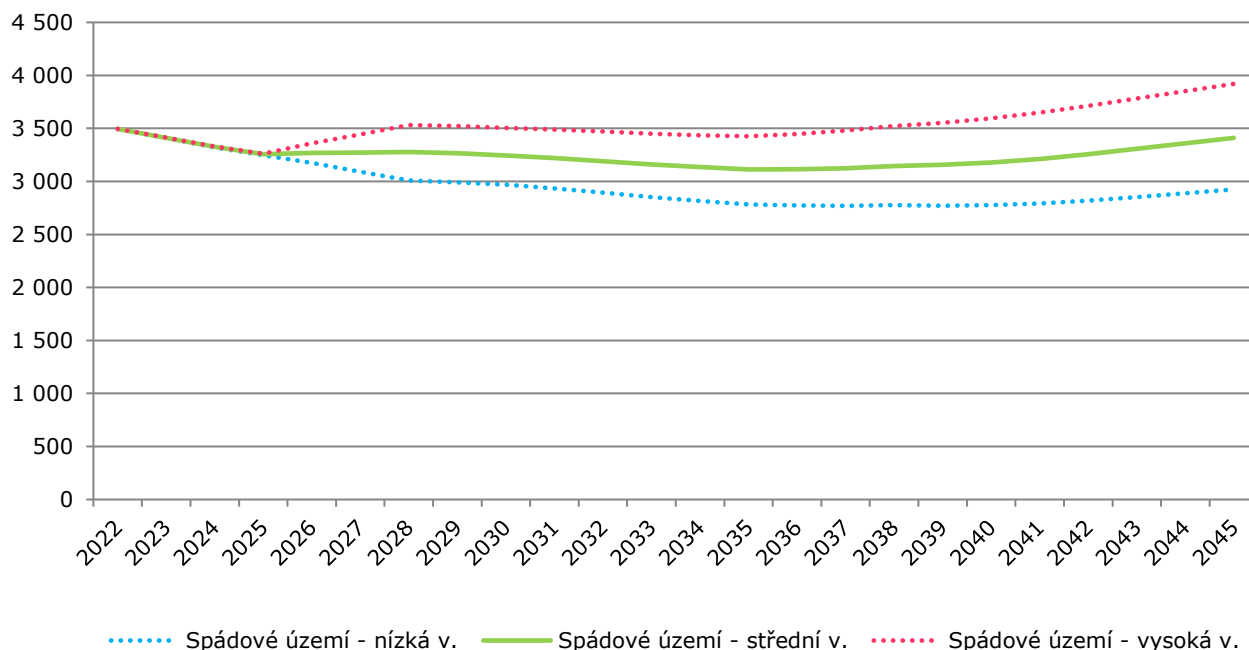
**Tab. č. 14 Vývoj počtu obyvatel ve věku 0-2 roky**

	2022	2024	2027	2030	2033	2036	2039	2042	2045
<b>Bohdalec</b>	101	105	103	100	104	114	125	140	153
<b>Malešice</b>	631	609	589	589	599	613	634	658	684
<b>Strašnice</b>	843	831	841	853	864	885	928	974	1 005
<b>Vrš. + Vin. – východ</b>	286	267	266	257	256	264	272	284	295
<b>Vrš. + Vin. – západ</b>	1 035	1 127	1 143	1 077	1 016	989	982	1 006	1 038
<b>Záběhlice</b>	651	623	598	595	602	626	655	689	718

Zdroj: Výzkumy Soukup; vzhledem k zaokrouhlení se mohou celkové součty mírně lišit

Počet **tří až pětiletých dětí**, tj. potenciálních žáků MŠ, se bude zhruba do roku 2040 pohybovat kolem 3 200. Do roku 2045 vzroste na cca 3 400. V lokalitě Bohdalec vzroste počet dětí tohoto věku na cca 130.

**Graf č. 7 Vývoj počtu dětí ve věku 3-5 let**



Zdroj: výpočet Výzkumy Soukup

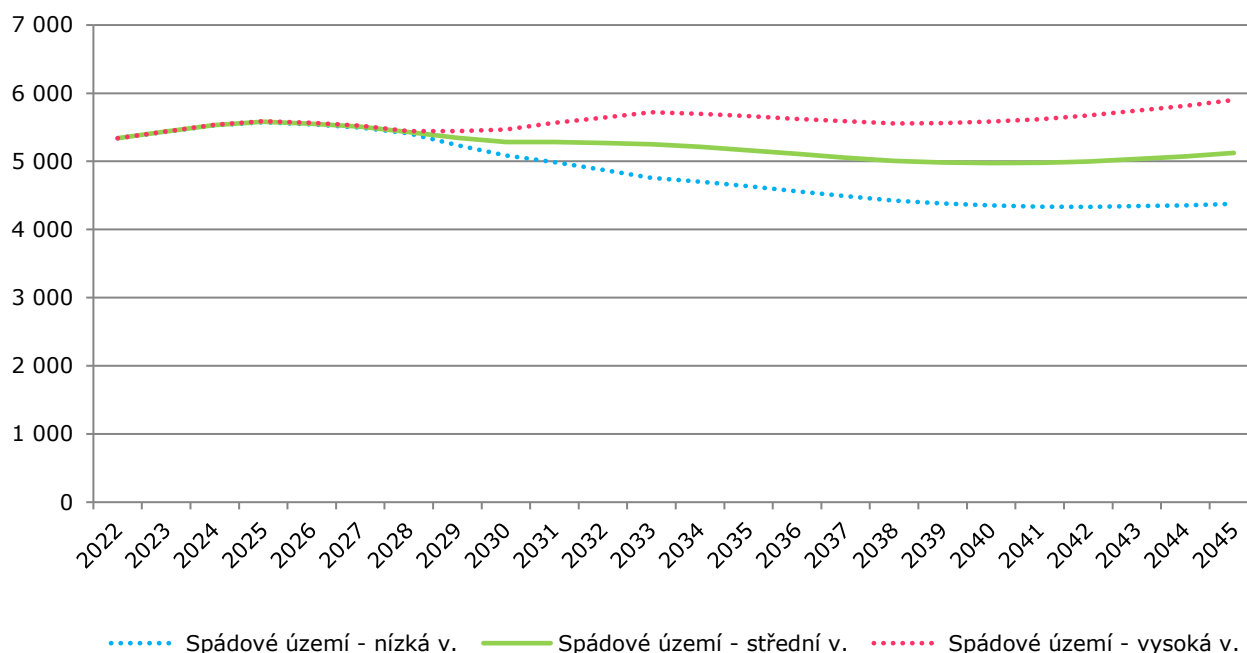
**Tab. č. 15 Vývoj počtu obyvatel ve věku 3-5 let**

	2022	2024	2027	2030	2033	2036	2039	2042	2045
<b>Bohdalec</b>	106	87	95	93	94	98	107	119	134
<b>Malešice</b>	604	612	579	556	556	563	574	594	617
<b>Strašnice</b>	866	819	784	793	794	800	820	862	907
<b>Vrš. + Vin. – východ</b>	272	261	241	239	230	227	234	242	254
<b>Vrš. + Vin. – západ</b>	954	929	1 003	1 020	951	887	859	852	876
<b>Záběhlice</b>	694	616	571	545	536	539	561	589	623

Zdroj: Výzkumy Soukup; vzhledem k zaokrouhlení se mohou celkové součty mírně lišit

**Počet dětí ve věku prvního stupně základní školní docházky**, tzn. ve věku 6-10 let, se v příštích letech mírně sníží. Na konci prognózovaného období bude v MČ Praha 10 žít cca 5 100 dětí této věkové kategorie. V lokalitě Bohdalec vzroste počet dětí tohoto věku na cca 190.

**Graf č. 8 Vývoj počtu dětí ve věku 6-10 let**



Zdroj: výpočet Výzkumy Soukup

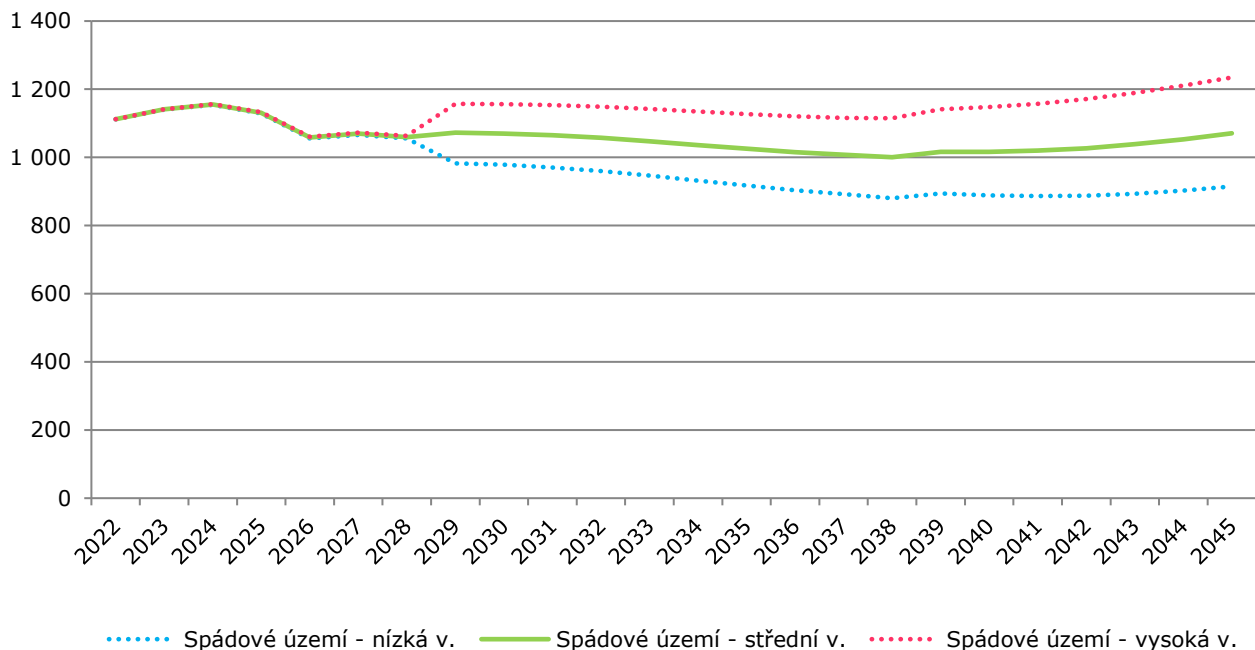
**Tab. č. 16 Vývoj počtu obyvatel ve věku 6-10 let**

	2022	2024	2027	2030	2033	2036	2039	2042	2045
<b>Bohdalec</b>	157	166	159	147	155	157	161	173	191
<b>Malešice</b>	897	915	989	963	919	913	915	929	956
<b>Strašnice</b>	1 443	1 466	1 391	1 308	1 292	1 288	1 290	1 313	1 368
<b>Vrš. + Vin. – východ</b>	421	451	437	405	384	368	358	365	376
<b>Vrš. + Vin. – západ</b>	1 354	1 422	1 471	1 519	1 622	1 528	1 412	1 345	1 320
<b>Záběhllice</b>	1 069	1 112	1 064	941	882	855	848	873	914

Zdroj: Výzkumy Soukup; vzhledem k zaokrouhlení se mohou celkové součty mírně lišit

Pro doplnění uvádíme i orientační odhad počtu **šestiletých** dětí. Jejich počet do roku 2040 klesne na cca 1 000. Poté mírně vzroste (na cca 1 100 v roce 2045).

**Graf č. 9 Vývoj počtu šestiletých dětí**



Zdroj: výpočet Výzkumy Soukup

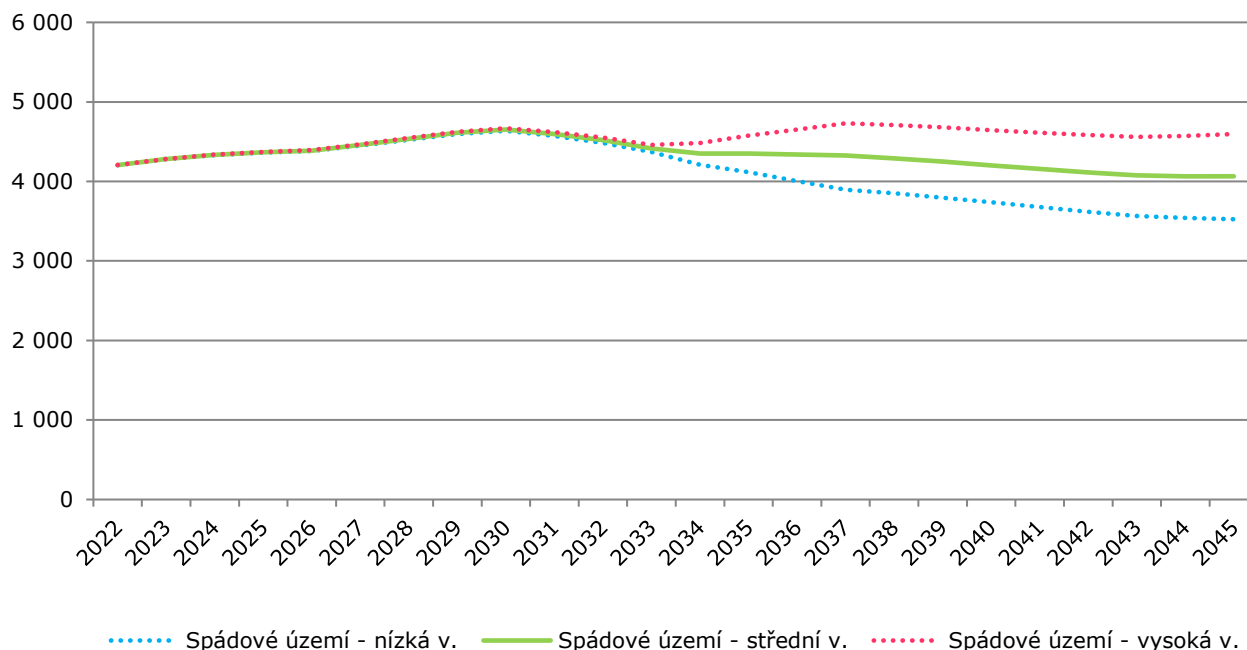
**Tab. č. 17 Vývoj počtu obyvatel ve věku 6 let**

	2022	2024	2027	2030	2033	2036	2039	2042	2045
<b>Bohdalec</b>	36	35	31	31	31	32	34	37	41
<b>Malešice</b>	182	190	188	184	183	183	185	190	197
<b>Strašnice</b>	308	282	270	260	260	260	262	271	287
<b>Vrš. + Vin. – východ</b>	98	87	93	79	76	73	75	76	79
<b>Vrš. + Vin. – západ</b>	277	324	291	337	322	296	283	271	273
<b>Záběhlice</b>	213	237	198	180	175	172	177	183	194

Zdroj: Výzkumy Soukup; vzhledem k zaokrouhlení se mohou celkové součty mírně lišit

**Počet dětí ve věku druhého stupně ZŠ (11–14 let) vzroste do roku 2030 na cca 4 650. Na konci prognózovaného období klesne na cca 4 100. V lokalitě Malešice vzroste počet dětí této věkové kategorie kolem roku 2033 na cca 840.**

**Graf č. 10 Vývoj počtu dětí ve věku 11-14 let**



Zdroj: výpočet Výzkumy Soukup

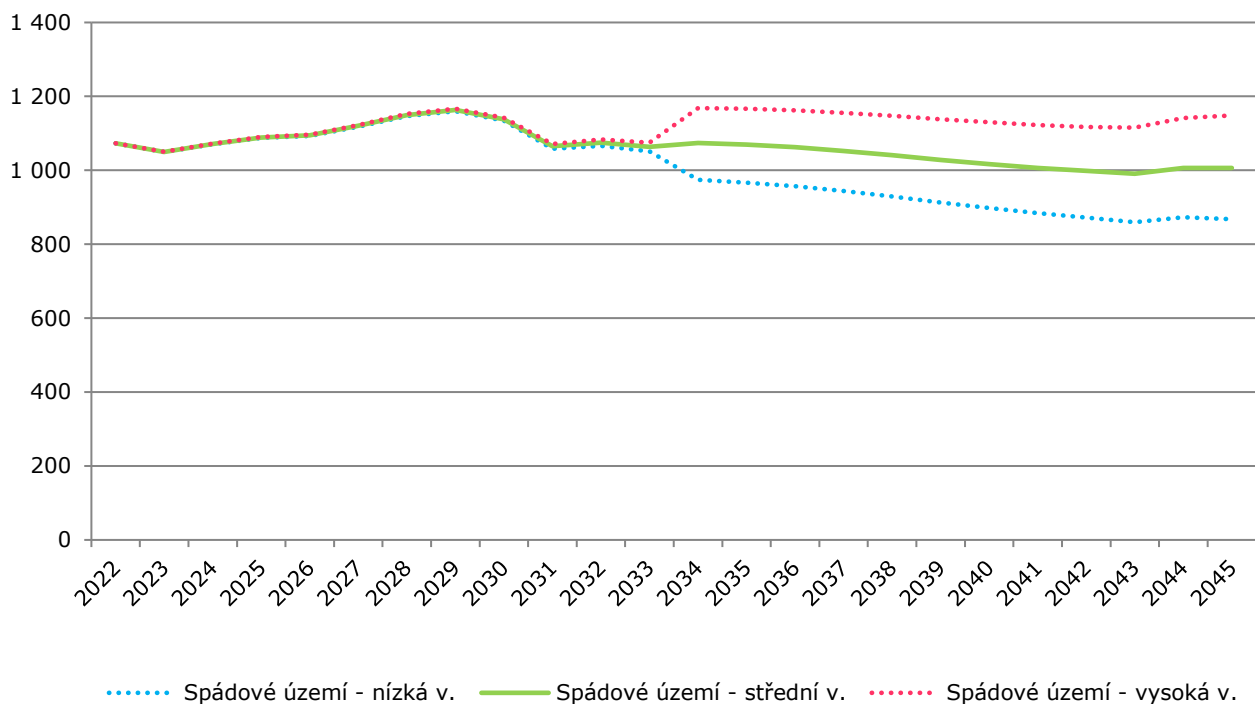
**Tab. č. 18 Vývoj počtu obyvatel ve věku 11-14 let**

	2022	2024	2027	2030	2033	2036	2039	2042	2045
<b>Bohdalec</b>	131	130	125	142	122	132	133	135	141
<b>Malešice</b>	679	735	747	813	844	785	756	751	757
<b>Strašnice</b>	1 167	1 178	1 221	1 215	1 109	1 063	1 058	1 054	1 061
<b>Vrš. + Vin. – východ</b>	341	323	352	367	333	313	307	294	293
<b>Vrš. + Vin. – západ</b>	1 055	1 112	1 126	1 201	1 192	1 299	1 290	1 191	1 116
<b>Záběhlice</b>	835	856	888	915	815	745	706	689	696

Zdroj: Výzkumy Soukup; vzhledem k zaokrouhlení se mohou celkové součty mírně lišit

Pro doplnění uvádíme i **počet jedenáctiletých dětí**, tedy potenciálních žáků šestých tříd. Do roku 2030 jejich počet mírně vzroste (na cca 1 150). Na konci prognózovaného období klesne na cca 1 000.

**Graf č. 11 Vývoj počtu jedenáctiletých dětí**



Zdroj: výpočet Výzkumy Soukup

**Tab. č. 19 Vývoj počtu obyvatel ve věku 11 let**

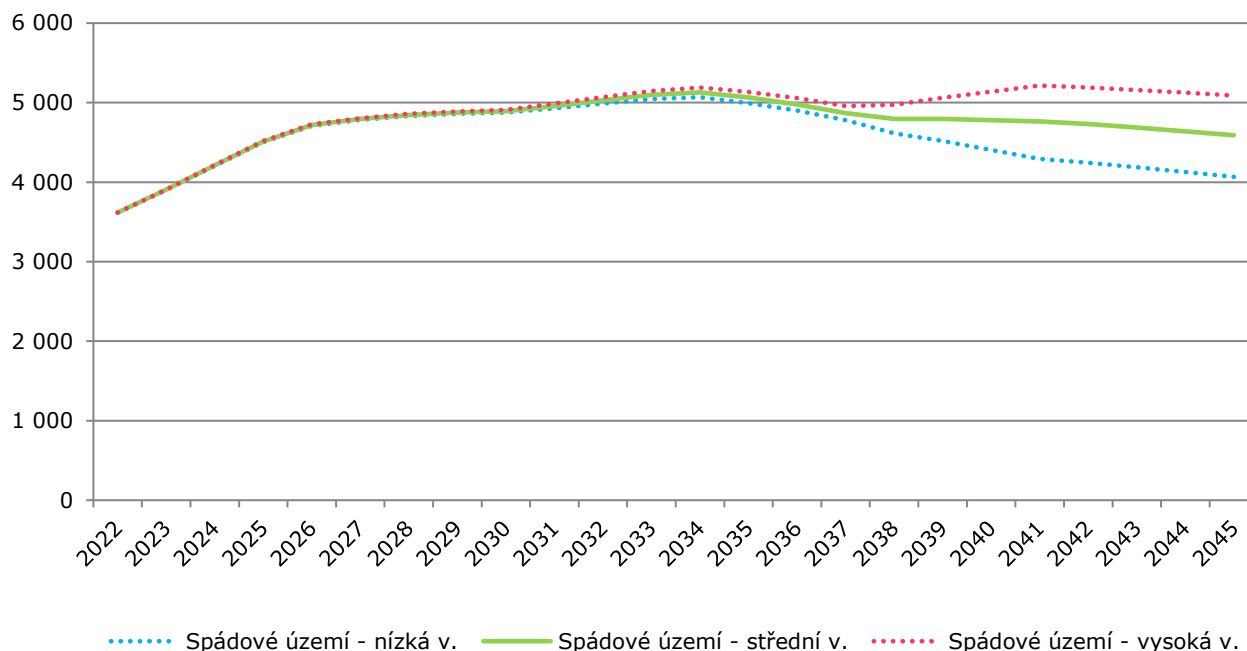
	2022	2024	2027	2030	2033	2036	2039	2042	2045
<b>Bohdalec</b>	33	30	36	27	32	32	33	33	36
<b>Malešice</b>	179	183	186	223	209	187	185	185	188
<b>Strašnice</b>	293	290	315	288	262	261	260	260	264
<b>Vrš. + Vin. – východ</b>	79	79	97	76	74	77	74	71	73
<b>Vrš. + Vin. – západ</b>	283	273	272	308	292	327	307	280	270
<b>Záběhllice</b>	207	216	214	215	195	177	171	169	175

Zdroj: Výzkumy Soukup; vzhledem k zaokrouhlení se mohou celkové součty mírně lišit



Počet osob ve věkové kategorii **15-18 let** vzroste do roku 2035 na cca 5 100. Do konce prognózovaného období se sníží na cca 4 600. Počet osob ve věku 15-18 let vzroste nejvýrazněji v lokalitě Malešice (na cca 900 kolem roku 2036).

**Graf č. 12 Vývoj počtu obyvatel ve věku 15-18 let**



Zdroj: výpočet Výzkumy Soukup

**Tab. č. 20 Vývoj počtu obyvatel ve věku 15-18 let**

	2022	2024	2027	2030	2033	2036	2039	2042	2045
<b>Bohdalec</b>	91	127	149	141	165	145	152	154	155
<b>Malešice</b>	585	664	801	831	851	908	864	831	821
<b>Strašnice</b>	975	1 158	1 301	1 308	1 345	1 240	1 176	1 157	1 151
<b>Vrš. + Vin. – východ</b>	303	349	375	372	420	382	363	346	331
<b>Vrš. + Vin. – západ</b>	961	1 066	1 227	1 266	1 310	1 364	1 398	1 454	1 367
<b>Záběhllice</b>	704	847	941	977	1 005	938	842	787	766

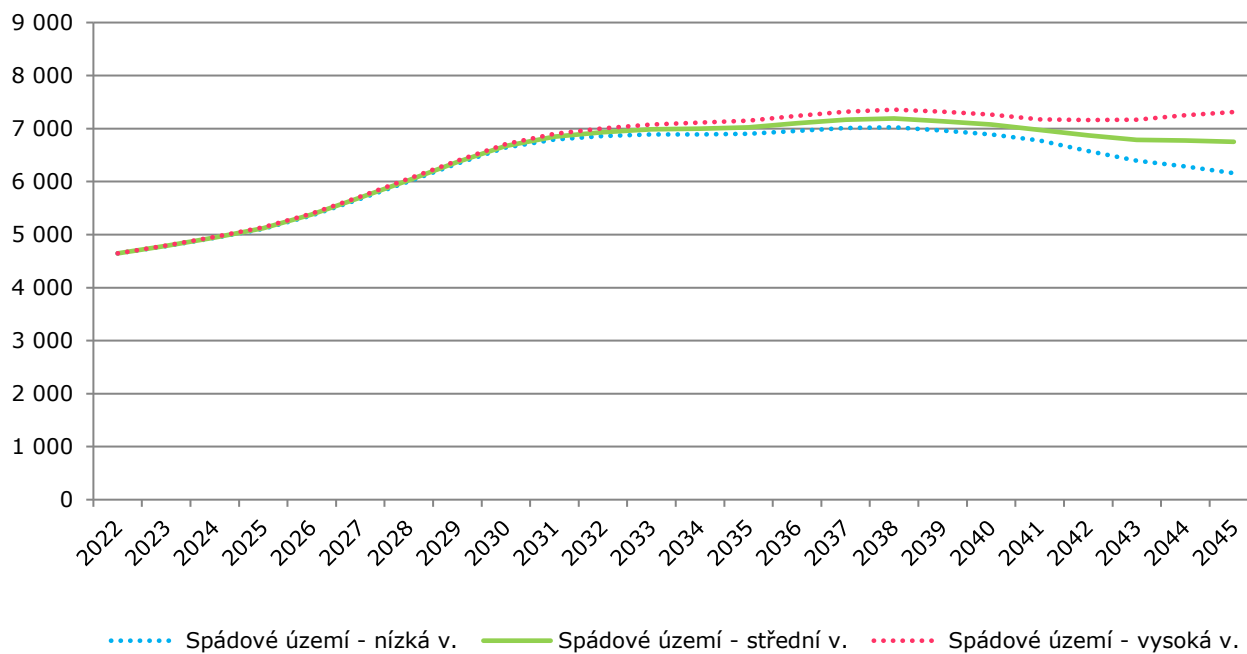
Zdroj: Výzkumy Soukup; vzhledem k zaokrouhlení se mohou celkové součty mírně lišit

**Poznámka:**

Lze předpokládat, že vzroste počet dětí navštěvujících střední školu a zvýší se i poptávka po volnočasových aktivitách, které baví současnou mladou generaci.

Výrazný růst očekáváme v případě osob ve věkové skupině **19-23 let**. Po roce 2030 bude v MČ Praha 10 žít cca 7 100 osob tohoto věku. V lokalitě Bohdalec vzroste počet osob této věkové kategorie nejvýrazněji, na cca 230 po roce 2036.

**Graf č. 13 Vývoj počtu obyvatel ve věku 19-23 let**



Zdroj: výpočet Výzkumy Soukup

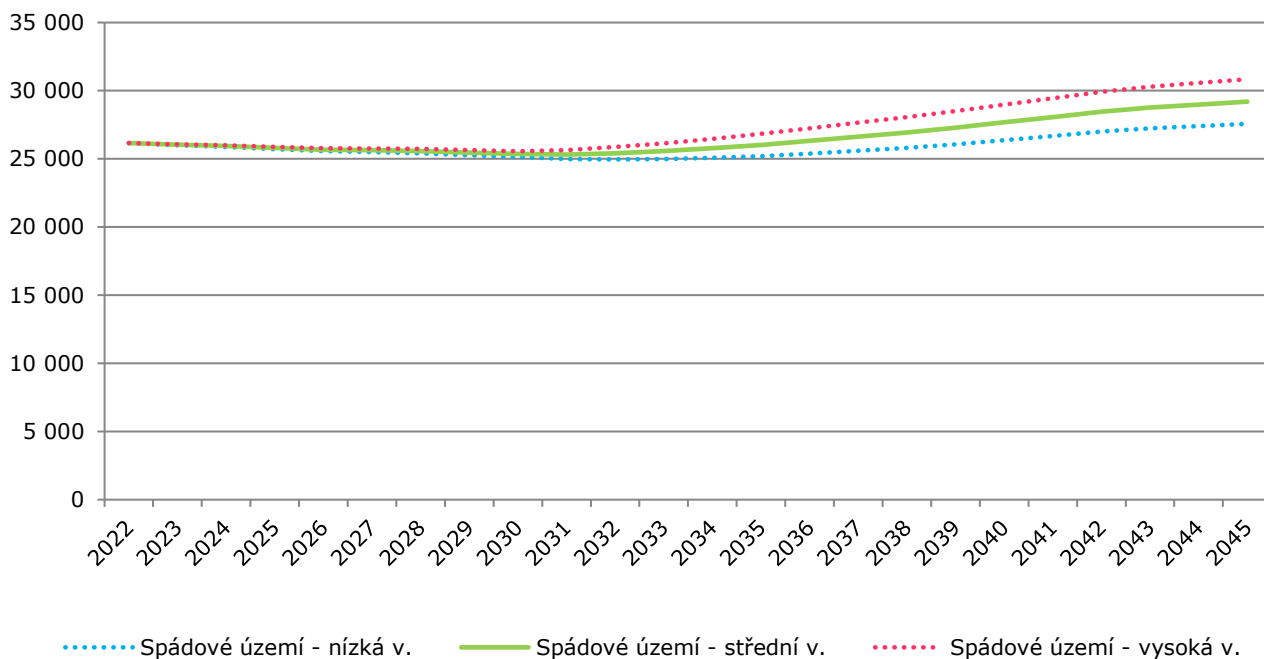
**Tab. č. 21 Vývoj počtu obyvatel ve věku 19-23 let**

	2022	2024	2027	2030	2033	2036	2039	2042	2045
<b>Bohdalec</b>	130	130	157	203	214	230	236	220	231
<b>Malešice</b>	795	843	921	1 074	1 184	1 196	1 261	1 264	1 196
<b>Strašnice</b>	1 157	1 282	1 525	1 809	1 843	1 868	1 803	1 681	1 628
<b>Vrš. + Vin. – východ</b>	347	389	468	527	519	566	561	519	495
<b>Vrš. + Vin. – západ</b>	1 375	1 398	1 525	1 757	1 865	1 858	1 928	1 957	2 053
<b>Záběhlice</b>	845	904	1 102	1 306	1 359	1 380	1 351	1 229	1 145

Zdroj: Výzkumy Soukup; vzhledem k zaokrouhlení se mohou celkové součty mírně lišit

Počet obyvatel spádového území **ve věku 24-39 let** vzroste na konci prognózovaného období na cca 29 200. V lokalitě Bohdalec vzroste počet osob této věkové kategorie na cca 1 100 ze současných 760.

**Graf č. 14 Vývoj počtu obyvatel ve věku 24-39 let**



Zdroj: výpočet Výzkumy Soukup

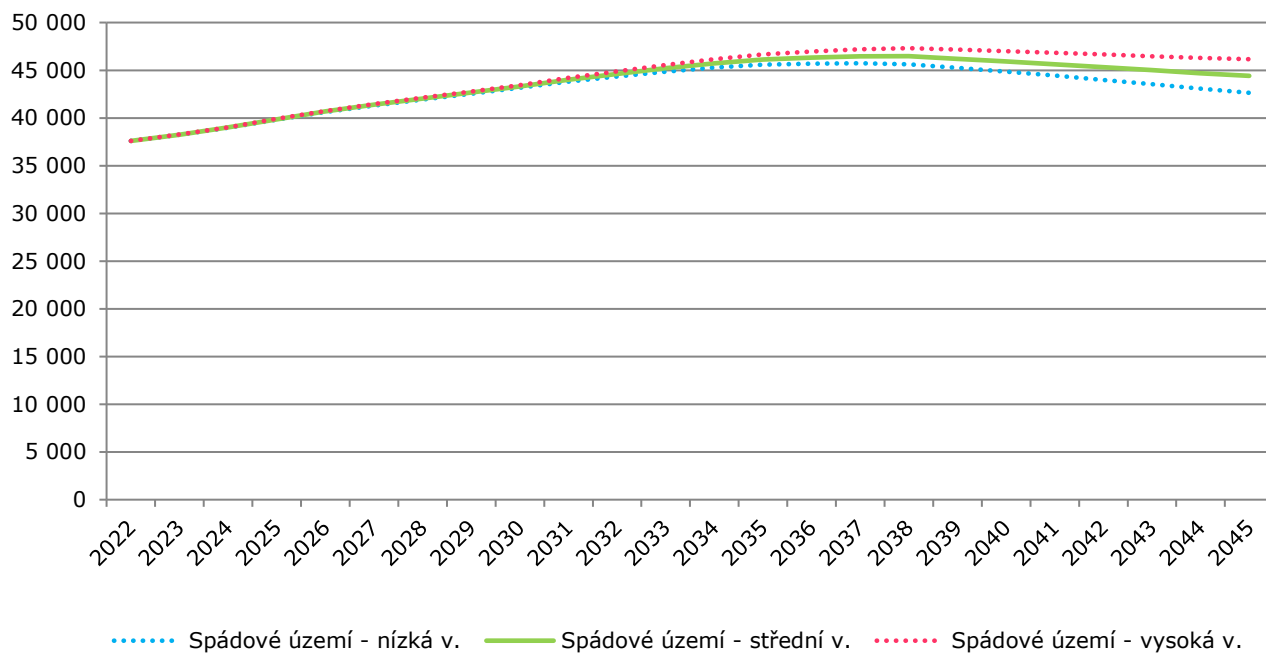
**Tab. č. 22 Vývoj počtu obyvatel ve věku 24-39 let**

	2022	2024	2027	2030	2033	2036	2039	2042	2045
<b>Bohdalec</b>	757	739	730	720	798	884	959	1 058	1 112
<b>Malešice</b>	4 013	4 060	4 104	4 143	4 297	4 513	4 716	4 881	5 067
<b>Strašnice</b>	5 832	5 865	6 071	6 276	6 467	6 727	7 060	7 330	7 441
<b>Vrš. + Vin. – východ</b>	2 053	2 011	1 932	1 903	1 945	2 013	2 082	2 207	2 253
<b>Vrš. + Vin. – západ</b>	8 996	8 857	8 416	7 888	7 440	7 328	7 418	7 689	7 945
<b>Záběhlice</b>	4 502	4 406	4 379	4 424	4 619	4 847	5 054	5 283	5 381

Zdroj: Výzkumy Soukup; vzhledem k zaokrouhlení se mohou celkové součty mírně lišit

V případě osob ve věkové skupině **40-64 let** očekáváme postupný růst až na cca 46,5 tis. kolem roku 2035. V lokalitě Bohdalec vzroste počet osob ve věku 40-64 let na cca 1 500.

**Graf č. 15 Vývoj počtu obyvatel ve věku 40-64 let**



Zdroj: výpočet Výzkumy Soukup

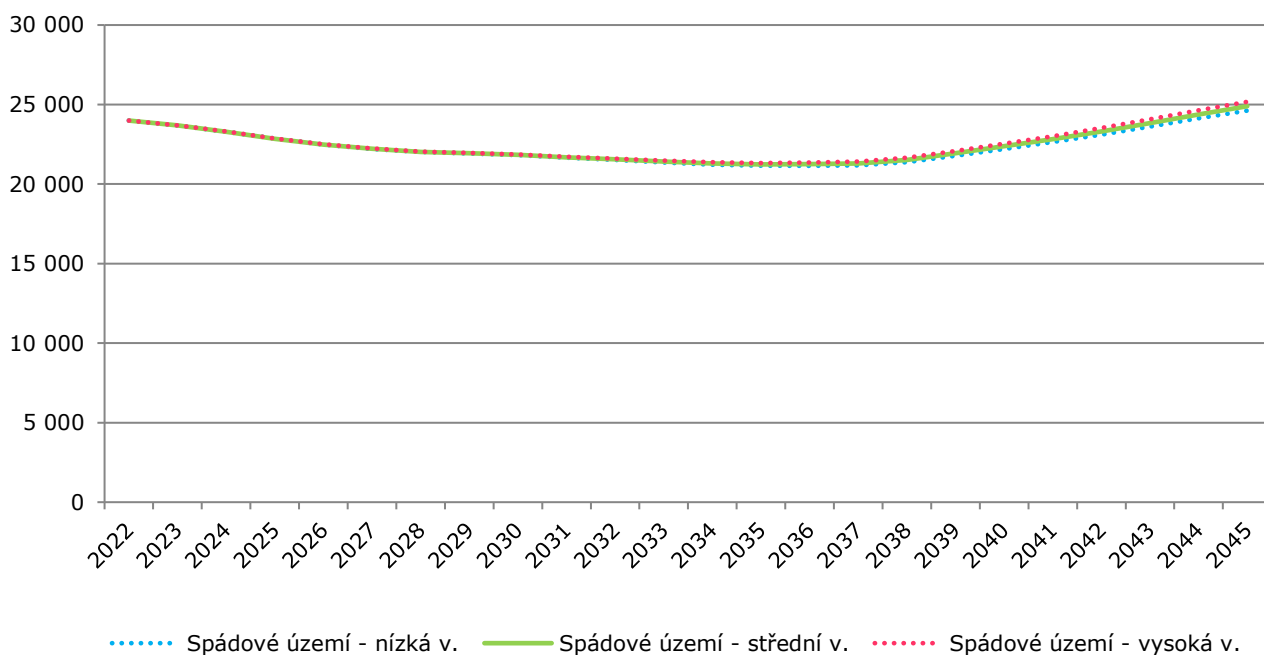
**Tab. č. 23 Vývoj počtu obyvatel ve věku 40-64 let**

	2022	2024	2027	2030	2033	2036	2039	2042	2045
<b>Bohdalec</b>	1 095	1 164	1 220	1 280	1 380	1 450	1 473	1 486	1 495
<b>Malešice</b>	5 874	6 067	6 475	6 848	7 184	7 498	7 598	7 594	7 591
<b>Strašnice</b>	9 361	9 675	10 227	10 672	11 126	11 357	11 258	11 081	10 847
<b>Vrš. + Vin. – východ</b>	2 784	2 894	3 105	3 261	3 388	3 480	3 480	3 397	3 321
<b>Vrš. + Vin. – západ</b>	11 271	11 705	12 508	13 191	13 893	14 206	14 172	13 807	13 447
<b>Záběhlice</b>	7 212	7 496	7 844	8 058	8 248	8 338	8 227	7 958	7 709

Zdroj: Výzkumy Soukup; vzhledem k zaokrouhlení se mohou celkové součty mírně lišit

**Počet seniorů starších 65 let** klesne do roku 2035 na cca 21,2 tis. Na konci prognózovaného období se jejich počet zvýší na cca 24,9 tis. Počet seniorů vzroste nejvýrazněji v lokalitách Bohdalec (na cca 780) a Vršovice + Vinohrady – západ (na cca 7 050).

**Graf č. 16 Vývoj počtu obyvatel starších 65 let**



Zdroj: výpočet Výzkumy Soukup

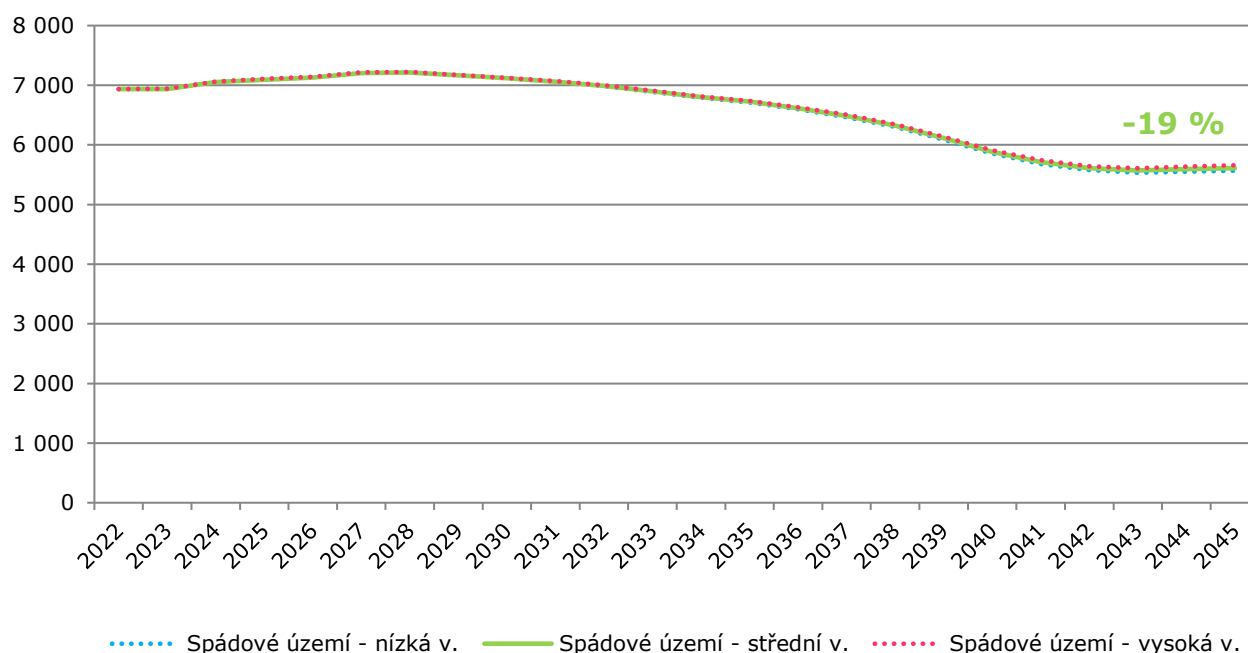
**Tab. č. 24 Vývoj počtu obyvatel starších 65 let**

	2022	2024	2027	2030	2033	2036	2039	2042	2045
<b>Bohdalec</b>	581	577	581	579	573	581	630	689	768
<b>Malešice</b>	4 431	4 249	4 000	3 834	3 684	3 553	3 612	3 827	4 048
<b>Strašnice</b>	6 713	6 521	6 130	5 912	5 692	5 593	5 726	6 020	6 459
<b>Vrš. + Vin. – východ</b>	2 022	1 929	1 800	1 736	1 688	1 620	1 642	1 722	1 834
<b>Vrš. + Vin. – západ</b>	5 375	5 324	5 256	5 429	5 583	5 813	6 125	6 597	7 043
<b>Záběhllice</b>	4 869	4 692	4 445	4 344	4 199	4 090	4 202	4 463	4 745

Zdroj: Výzkumy Soukup; vzhledem k zaokrouhlení se mohou celkové součty mírně lišit

Obyvatelé ve věku **nad 80 let tvoří** kvůli specifickým požadavkům a potřebám, které s vyšším věkem souvisí, zvláště sledovanou podskupinu seniorů. V MČ Praha 10 lze v následujících letech očekávat pokles jejich počtu. Na konci prognózovaného období se počet osmdesátiletých a starších bude pohybovat kolem 5 600, což je o cca 1 300 osob méně než v současné době.

**Graf č. 17 Vývoj počtu obyvatel starších 80 let**



Zdroj: ČSÚ, výpočet Výzkumy Soukup

**Tab. č. 25 Vývoj počtu obyvatel starších 80 let**

	2022	2024	2027	2030	2033	2036	2039	2042	2045
<b>Bohdalec</b>	75	103	140	171	197	198	174	160	152
<b>Malešice</b>	1 519	1 481	1 384	1 315	1 250	1 159	1 082	1 010	983
<b>Strašnice</b>	1 772	1 929	2 143	2 171	2 061	1 921	1 722	1 498	1 441
<b>Vrš. + Vin. – východ</b>	604	562	523	530	571	563	521	458	434
<b>Vrš. + Vin. – západ</b>	1 404	1 410	1 465	1 467	1 447	1 475	1 431	1 388	1 492
<b>Záběhlice</b>	1 564	1 567	1 551	1 463	1 372	1 297	1 182	1 095	1 110

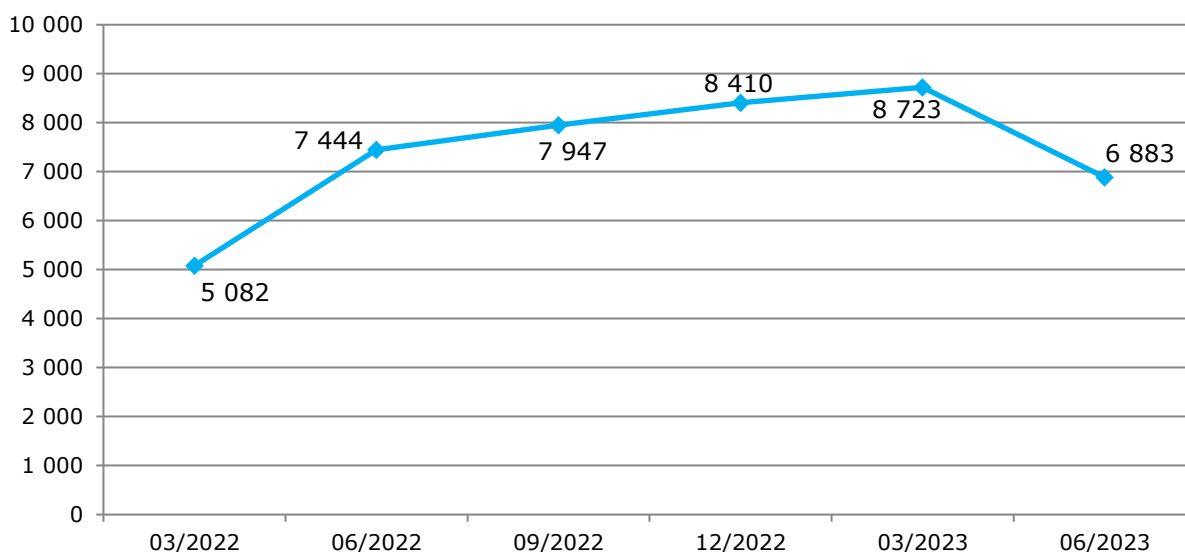
Zdroj: Výzkumy Soukup; vzhledem k zaokrouhlení se mohou celkové součty mírně lišit

## 6. Osoby, které přesídlily z důvodu války na Ukrajině

### 6.1. Vývoj celkového počtu osob

V březnu 2023 žilo v MČ Praha 10 **8 723** osob, které do této MČ přesídlily v souvislosti s válkou na Ukrajině. Do června 2023 se jejich počet snížil, v současné době jich zde žije 6 883 (z toho 272 dětí ve věku 3-5 let a 970 dětí ve věku 6-14 let).

**Graf č. 18** Vývoj počtu osob, které do MČ Praha 10 přesídlily v souvislosti s válkou na Ukrajině



Zdroj: MV ČR: Statistika v souvislosti s válkou na Ukrajině

**Tab. č. 26** Věková struktura osob, které do MČ Praha 10 přesídlily v souvislosti s válkou na Ukrajině

Věk	03/2022	06/2022	09/2022	12/2022	03/2023	06/2023
0-2	286	322	296	308	312	229
3-5	306	374	389	390	401	272
6-14	1 093	1 372	1 409	1 448	1 407	970
15-17	350	495	533	552	577	460
18-64	2 842	4 574	4 982	5 347	5 641	4 668
65+	205	307	338	365	385	284
<b>Celkem</b>	<b>5 082</b>	<b>7 444</b>	<b>7 947</b>	<b>8 410</b>	<b>8 723</b>	<b>6 883</b>

Zdroj: MV ČR: Statistika v souvislosti s válkou na Ukrajině

## **6.2. Počty žáků, kteří přesídlili z důvodu války na Ukrajině**

V MČ Praha 10 žilo k 31. 3. 2023 401 dětí ve věku 3-5 let, které do této MČ přesídlily z důvodu války na Ukrajině. Ke stejnému datu bylo v MŠ v MČ Praha 10 zapsáno 61 z nich.

Dětí ve věku 6-14 let, které do MČ přesídlily z důvodu války na Ukrajině, zde k 31. 3. 2023 žilo 1 407 a místní ZŠ ke stejnému datu navštěvovalo 598 z nich. Tito žáci tvoří 8 % celkového počtu žáků v ZŠ v MČ Praha 10.

V případě, že se počet osob přicházejících do ČR v souvislosti s válkou na Ukrajině v následujících měsících či letech nezmění, lze nadále počítat s cca 60 dětmi v MŠ a cca 600 žáky v ZŠ.



## 7. Plánování kapacit škol

### 7.1. Mateřské školy

V MČ Praha 10 aktuálně působí 20 MŠ zřízených samosprávou. MŠ jsou rozděleny do 30 pracovišť. Jejich celková registrovaná kapacita činí 3 100 dětí. Reálná kapacita je nižší, činí 3 030 dětí. K září 2022 bylo v MŠ zapsáno 2 847 dětí. Do MŠ docházelo 61 dětí, které do MČ Praha 10 přesídlily v souvislosti s válkou na Ukrajině. Tyto děti jsou zahrnuty do celkového počtu dětí v MŠ. MŠ zájemce o docházku starší 3 let a splňující kritéria spádovosti neodmítaly.

Od roku 2024 se kapacita MŠ zvýší o 168, resp. 121 míst (podle toho, zda budou k dispozici odpovídající prostory).

**Tab. č. 27 Kapacita MŠ**

	Rejstříková kapacita	Reálná kapacita	Počet dětí v MŠ 2022/23	Děti v individ. vzdělávání	Děti z Ukr.*
<b>Bohdalec (1 pracoviště MŠ)</b>	112	112	97	5	0
<b>Malešice (3 pracoviště MŠ)</b>	332	332	314	0	5
<b>Strašnice (10 pracovišť MŠ)</b>	1 040	1 026	958	3	22
<b>Vrš. + Vin. - východ (4 prac. MŠ)</b>	375	319	307	3	4
<b>Vrš. + Vin. - západ (7 prac. MŠ)</b>	699	699	654	14	20
<b>Záběhlice (5 pracovišť MŠ)</b>	542	542	517	1	10
<b>MŠ Praha 10 (celkem 20 MŠ/30 pracovišť)**</b>	<b>3 100</b>	<b>3 030</b>	<b>2 847</b>	<b>26</b>	<b>61</b>

Zdroj: Databáze MŠMT, zástupci zadavatele, k 1. 9. 2022

\*děti, které do ČR přesídlily kvůli konfliktu na Ukrajině

\*\*MŠ Benešovská, Hřibská, Omská a Troilova mají pracoviště ve dvou lokalitách. V závorce je proto uveden počet pracovišť MŠ.

V polovině roku 2022 mělo v MČ Praha 10 hlášeno trvalé bydliště 3 514 dětí ve věku 3-5 let. Místní MŠ mělo zájem navštěvovat 2 847 dětí starších tří let. Podíl dětí ucházejících se o umístění v MŠ tak činil 81 % z celkového počtu tří až pětiletých dětí s trvalým bydlištěm v MČ (index návštěvnosti). Průměr za poslední tři roky odpovídal 81 %. Místní MŠ nenavštěvují všechny děti ve věku 3-5 let, které zde trvale bydlí, proto je index návštěvnosti nižší než 100 %.

**Tab. č. 28 Porovnání počtu dětí v MŠ a dětí trvale bydlících ve spádovém území**

	2020/21	2021/22	2022/23
<b>Počet zájemců o MŠ (navštěvující + odmítnutí)*</b>	2 863	2 777	2 847
<b>Počet dětí ve věku 3-5 let s trvalým bydlištěm v MČ Praha 10</b>	3 481	3 495	3 514
<b>Index návštěvnosti</b>	82 %	79 %	81 %

Zdroj: zástupci zadavatele, ČSÚ, Výzkumy Soukup; \*Odmítnutí starší 3 let ze spádového území.

#### **Poznámka:**

Index návštěvnosti udává poměr počtu zájemců o docházku do MŠ k počtu dětí s trvalým bydlištěm ve spádové oblasti v daném věku. Vyjadřuje se v procentech.

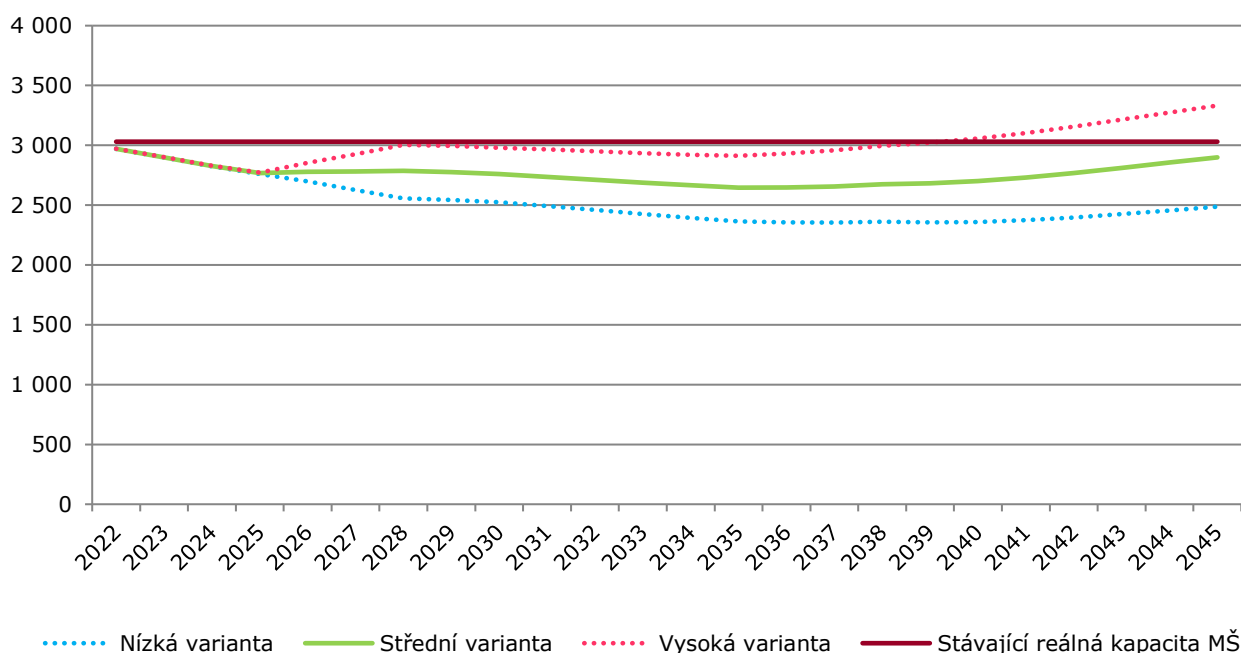
## Pro kolik dětí plánovat místa v MŠ?

Pro plánování kapacit MŠ předpokládáme, že MŠ nadále nebudou navštěvovat všechny děti ve věku 3-5 let, které v MČ Praha 10 trvale bydlí. V prognóze proto počítáme s indexem návštěvnosti 85 %. S indexem návštěvnosti 85 % bylo počítáno i v prognóze z roku 2020.

### MŠ v MČ Praha 10

Počet potenciálních zájemců o docházku do MŠ ve věku 3-5 let se v následujících letech výrazně nezmění. Po celé prognózované období se bude pohybovat mezi 2 700 až 2 900. Rejstříková i reálná kapacita (3 100, resp. 3 030 míst) budou pro tyto zájemce o docházku do MŠ do roku 2045 dostatečné.

**Graf č. 19 Odhad vývoje počtu dětí ucházejících se o MŠ starších 3 let\***

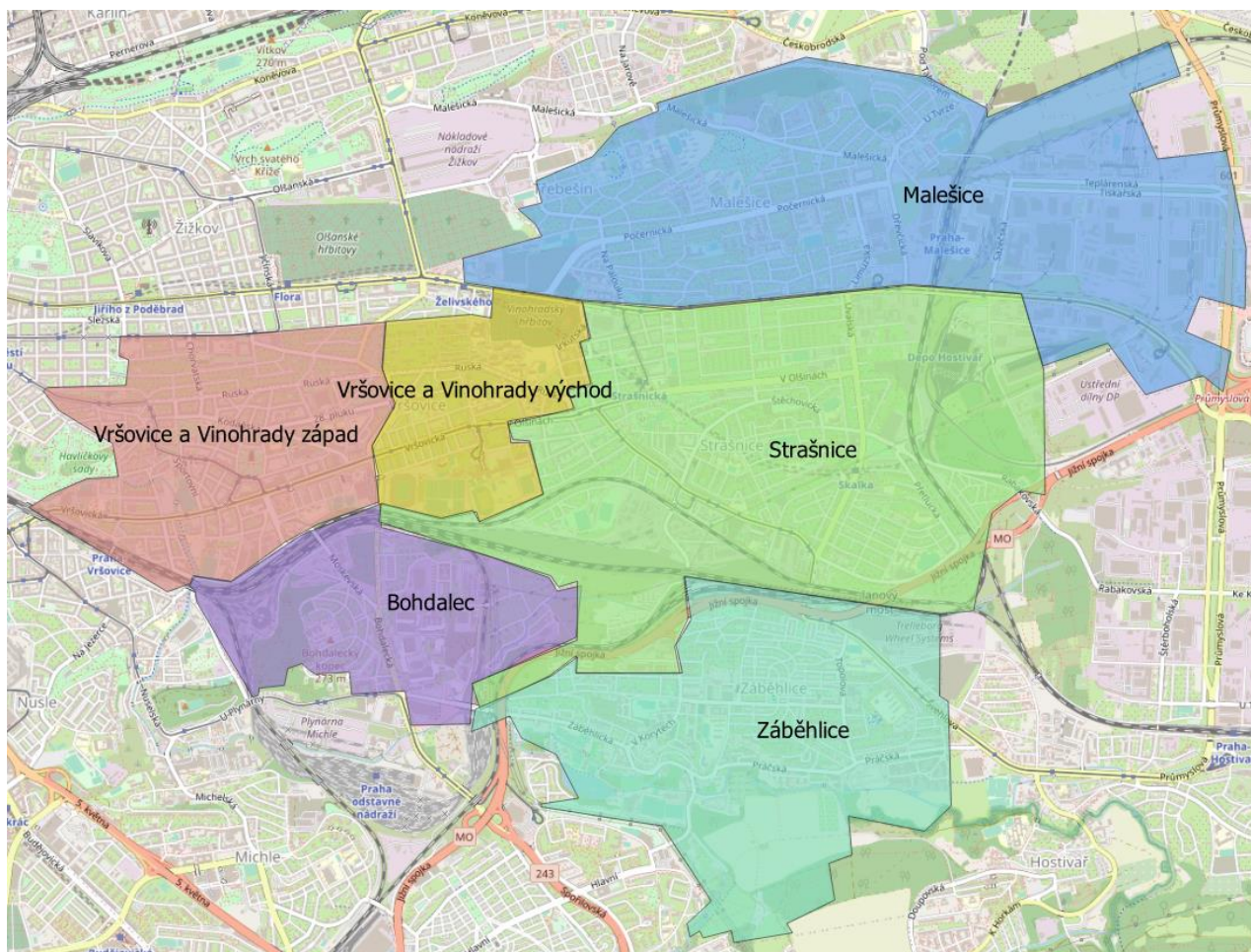


Zdroj: Výzkumy Soukup; \*index návštěvnosti 85 %

#### Poznámka:

V předchozí analýze počítáme s dětmi staršími 3 let. MŠ mohou navštěvovat i dvouleté děti, jejich počet se bude v následujících letech pohybovat kolem 1 200, z toho cca polovina může mít zájem o návštěvu školky.

**Obr. 2 Počet dětí a kapacity MŠ dle lokalit**



	Kapacita MŠ*	2022	2024	2027	2030	2033	2036	2039	2042	2045
<b>Bohdalec</b>	112	90	74	81	79	80	84	91	101	114
<b>Malešice</b>	332	513	521	492	473	473	478	488	505	525
<b>Strašnice</b>	1 026	735	696	666	674	675	680	697	732	771
<b>Vrš. + Vin. – východ</b>	319	232	222	204	203	196	193	200	206	216
<b>Vrš. + Vin. – západ</b>	699	811	791	853	867	809	754	730	724	744
<b>Záběhlice</b>	542	590	524	486	463	456	458	477	500	529

Zdroj: Výzkumy Soukup; \*reálná kapacita; index návštěvnosti 85 %  
Vzhledem k zaokrouhlení se mohou celkové součty mírně lišit.

### Počty zájemců o MŠ v lokalitách spádového území

Kapacita MŠ bude v následujících letech v lokalitách Bohdalec, Strašnice, Vršovice + Vinohrady – východ a Záběhlice dostačující. V lokalitách Malešice a Vršovice + Vinohrady – západ bude počet míst v MŠ po celé prognózované období nedostatečný.

## 7.2. Základní školy

V MČ Praha 10 sídlí **13 ZŠ** zřízených místní samosprávou. Jejich rejstříková kapacita činí 8 041 žáků, reálná kapacita odpovídá rejstříkové. K 30. 9. 2022 navštěvovalo ZŠ 7 760 žáků. Do tohoto počtu je zahrnuto i 598 žáků, kteří do MČ Praha 10 přesídlili z důvodu války na Ukrajině.

Od roku 2024 bude otevřena ZŠ v Olšínách (360 míst), čímž se celková kapacita ZŠ v MČ Praha 10 navýší na 8 401 míst.

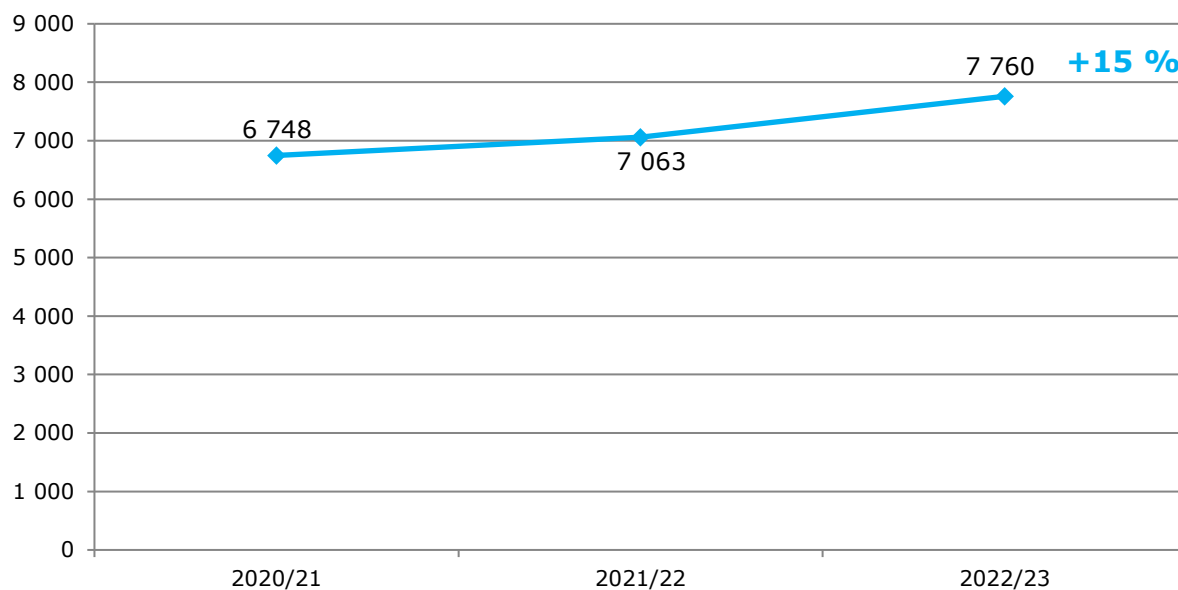
**Tab. č. 29 Kapacita a počty žáků ZŠ**

	Rejstříková kapacita	Reálná kapacita	Počet žáků školní rok 2022/23*	z toho žáci z Ukr.**
<b>Bohdalec (bez ZŠ)</b>	-	-	-	-
<b>Malešice (2 ZŠ)</b>	1 320	1 320	1 277	90
<b>Strašnice (4 ZŠ)</b>	2 650	2 650	2 437	168
<b>Vrš. + Vin. - východ (2 ZŠ)</b>	1 180	1 180	1 180	70
<b>Vrš. + Vin. - západ (3 ZŠ)</b>	1 653	1 653	1 652	158
<b>Záběhlice (2 ZŠ)</b>	1 238	1 238	1 214	112
<b>MČ Praha 10 (13 ZŠ)</b>	<b>8 041</b>	<b>8 041</b>	<b>7 760</b>	<b>598</b>

Zdroj: Databáze MŠMT, zástupci zadavatele; \*včetně žáků v přípravných třídách; \*\*žáci, kteří do ČR přesídlili z důvodu války na Ukrajině

Celkový počet žáků ZŠ od roku 2020 do roku 2022 vzrostl o 1 012 žáků, což představuje nárůst o 15 %.

**Graf č. 20 Vývoj počtu žáků ZŠ\***



*Zdroj: zástupci zadavatele*

*\*včetně žáků v přípravných třídách a žáků, kteří do ČR přesídlili z důvodu války na Ukrajině*

## Porovnání kapacity ZŠ a počtu dětí

V MČ Praha 10 mělo v posledních dvou letech přihlášeno trvalé bydliště v průměru 1 112 dětí ve věku 6 let. Průměrný počet žáků v prvních třídách ZŠ činil 902. Index návštěvnosti prvních tříd činí 81 %, na prvním stupni dosahuje 80 %. Index návštěvnosti 6. třídy činí 74 %, na celém druhém stupni dosahuje 73 %. Index návštěvnosti v čase mírně roste.

Průměrná naplněnost kmenových tříd na 1. stupni ve školním roce 2022/23 činila 24,3 žáků na třídu a na 2. stupni 25,3 žáků na třídu.

**Tab. č. 30 Porovnání počtu žáků a počtu dětí s hlášeným pobytem (průměr 2021-2022)**

	1. třída (6 let)	1. stupeň (6-10 let)	6. třída (11 let)	2. stupeň (11-14 let)
Počet žáků v ZŠ*	902	4 249	794	3 087
Počet dětí v MČ Praha 10	1 112	5 339	1 073	4 206
Index návštěvnosti	81 %	80 %	74 %	73 %
Průměrný počet žáků na třídu ZŠ, 2022/23	24,4	24,3	24,1	25,3

Zdroj: Zástupci zadavatele, Výzkumy Soukup; \*bez žáků v přípravných třídách, včetně žáků, kteří do ČR přesídlili z důvodu války na Ukrajině

### Poznámka:

Index návštěvnosti udává poměr počtu zájemců o docházku do ZŠ k počtu dětí s trvalým bydlištěm ve spádové oblasti v daném věku. Vyjadřuje se v procentech.

### Poznámka:

V porovnání s dalšími obcemi a MČ, kde jsme prognózu realizovali, lze označit index návštěvnosti na úrovni 73 – 80 % za podprůměrnou hodnotu. Obvykle se pohybuje mezi 90–100 %. Důvody mohou být:

1. Atraktivita soukromých škol
2. Velký počet cizinců, kteří nedávají děti do veřejných škol
3. Děti zde mají hlášené trvalé bydliště, ale nežijí tady
4. Návštěva škol mimo MČ

Pro relevantnost budoucích předpovědí je důležité odpovědět důvody nízkého indexu návštěvnosti.

## Parametry plánování kapacit ZŠ

Protože index návštěvnosti v čase mírně roste, předpokládáme, že první třídy ZŠ bude navštěvovat 85 % dětí ve věku 6 let bydlících v této MČ a šesté třídy bude navštěvovat 80 % místních jedenáctiletých dětí.

**Tab. č. 31 Parametry plánování kapacit ZŠ**

	<b>1. třída (6 let)</b>	<b>6. třída (11 let)</b>
<b>% dětí navštěvujících místní ZŠ*</b>	85 %	80 %
<b>Průměrný počet žáků na třídu</b>	24	24

*Zdroj: Výzkumy Soukup*

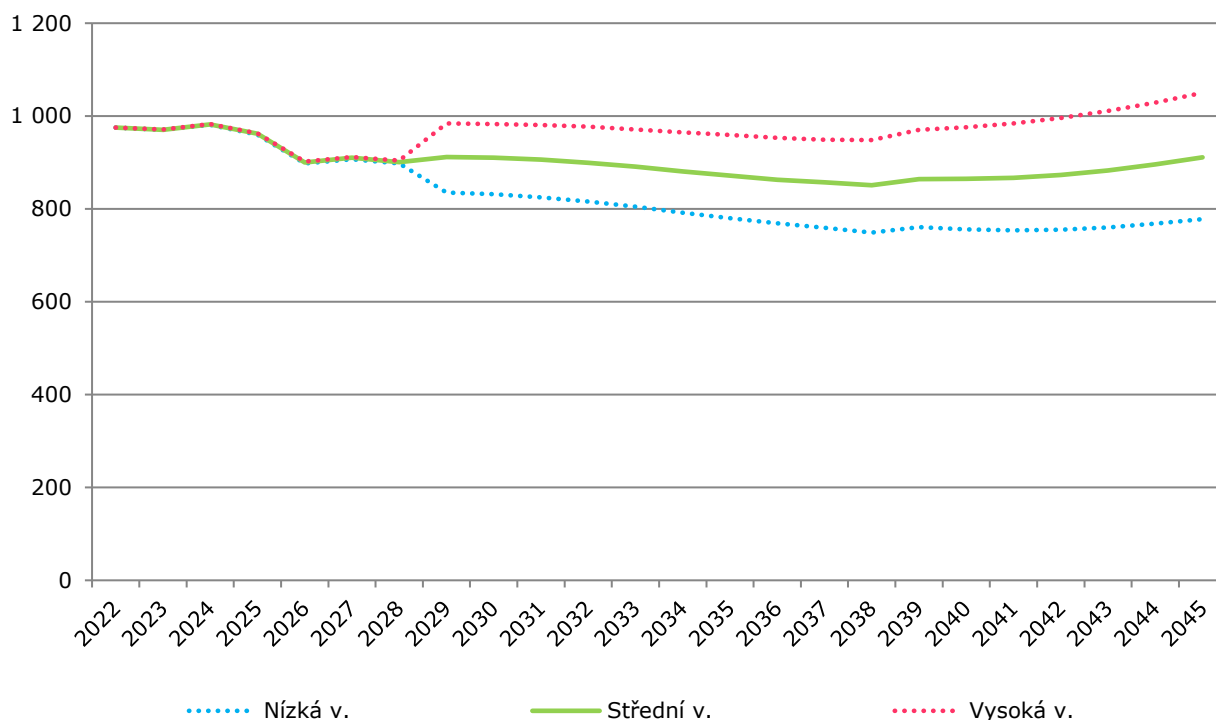


## Počet žáků 1. tříd ZŠ (věk 6 let)

V případě, že 1. třídy ZŠ v MČ Praha 10 bude navštěvovat 85 % místních dětí ve věku 6 let, počet žáků v místních ZŠ se bude v příštích letech pohybovat kolem 900.

Počet žáků 1. tříd, kteří do ČR přesídlili z důvodu války na Ukrajině, se aktuálně pohybuje kolem 70. Za předpokladu, že se v následujících letech jejich počet nezmění, bude do 1. tříd místních ZŠ nadále docházet cca 70 těchto žáků.

**Graf č. 21 Odhadovaný počet žáků 1. tříd ZŠ\***



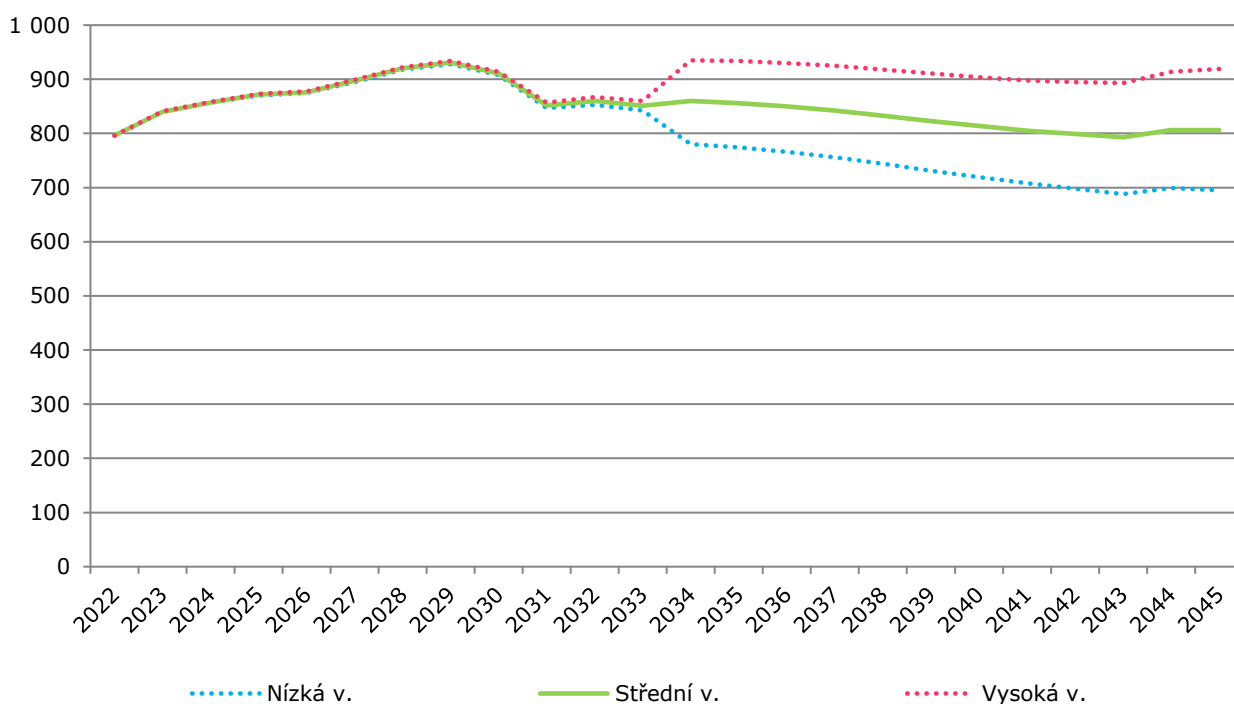
Zdroj: Výzkumy Soukup; \*index návštěvnosti: 85 %; pouze žáci v běžných třídách; včetně žáků, kteří do ČR přesídlili z důvodu války na Ukrajině

## Počet žáků 6. tříd ZŠ (věk 11 let)

Předpokládáme, že 6. třídy ZŠ bude navštěvovat 85 % místních dětí ve věku 11 let. Počet žáků v šestých třídách se mírně zvýší kolem roku 2028 (na cca 930), do roku 2045 se sníží na cca 800.

Počet žáků 6. tříd, kteří do ČR přesídlili z důvodu války na Ukrajině, se aktuálně pohybuje kolem 70. Za předpokladu, že se v následujících letech jejich počet nezmění, bude do 6. tříd místních ZŠ nadále docházet cca 70 těchto žáků.

**Graf č. 22 Odhadovaný počet žáků 6. tříd ZŠ\***



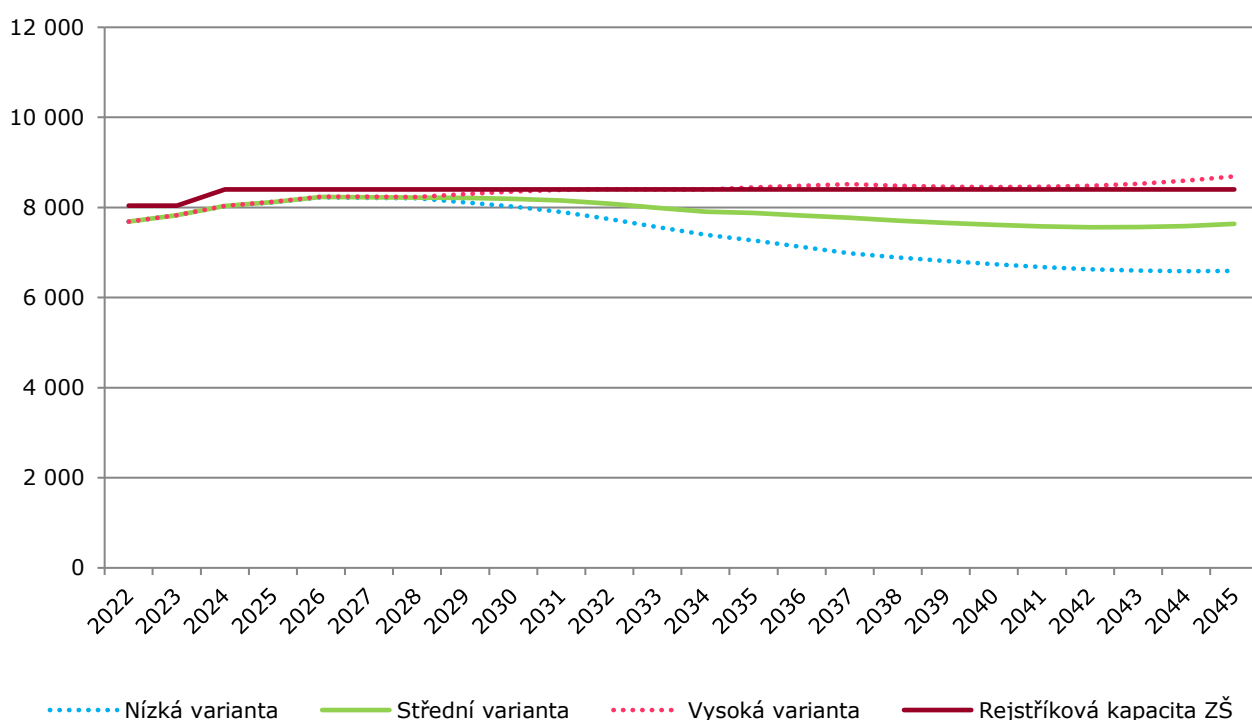
Zdroj: výpočet Výzkumy Soukup; \*index návštěvnosti: 80 %; pouze žáci v běžných třídách; včetně žáků, kteří do ČR přesídlili z důvodu války na Ukrajině

## Počet žáků v ZŠ celkem (věk 6-14 let)

V případě, že ZŠ bude navštěvovat 85 % místních dětí ve věku 6-10 let a 80 % místních dětí ve věku 11-14 let, celkový počet žáků v ZŠ vzroste podle střední varianty prognózy v příštích pěti letech na cca 8 200. Po roce 2030 se počet žáků bude pohybovat okolo 7 900, tedy obdobně jako nyní. Rejstříková kapacita ZŠ po plánovaném navýšení na 8 401 míst bude dostačující. Otázkou je, jaká je reálná kapacita ško.

Počet žáků ZŠ v MČ Praha 10, kteří do ČR přesídlili z důvodu války na Ukrajině, aktuálně činí 598. S tímto počtem počítáme i nadále.

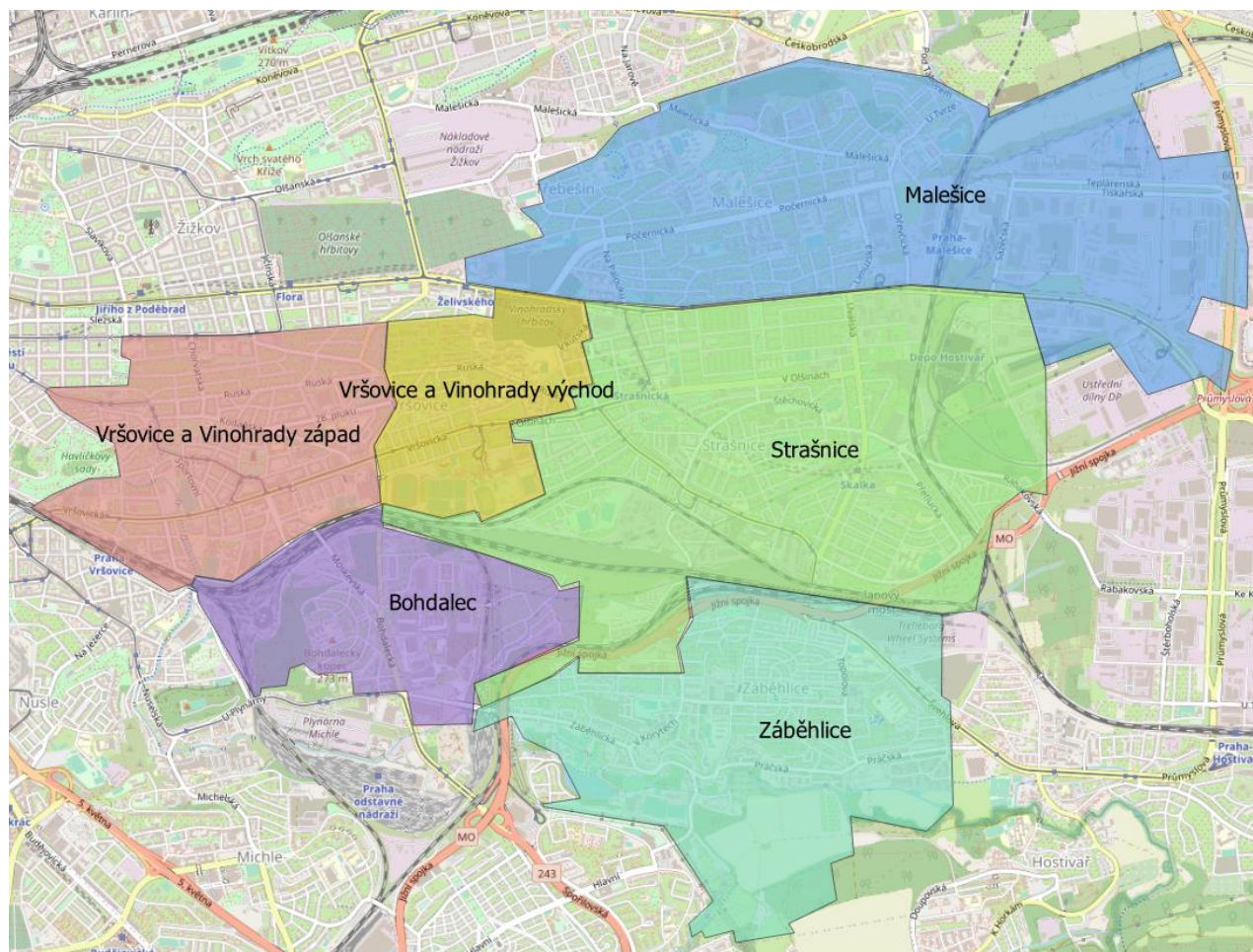
**Graf č. 23 Odhadovaný počet žáků v ZŠ celkem\*, běžné třídy**



Zdroj: výpočet Výzkumy Soukup

\*Index návštěvnosti: 85 % pro první stupeň, 80 % pro druhý stupeň; pouze žáci v běžných třídách; včetně žáků, kteří do ČR přesídlili z důvodu války na Ukrajině

**Obr. 3 Počet žáků a kapacity ZŠ dle lokalit\***



	Rejstřík. kap. ZŠ	2022	2024	2027	2030	2033	2036	2039	2042	2045
<b>Bohdalec</b>	<b>Bez ZŠ</b>	238	245	235	239	229	239	244	255	275
<b>Malešice</b>	<b>1 320</b>	1 305	1 365	1 438	1 469	1 456	1 404	1 382	1 390	1 418
<b>Strašnice</b>	<b>3 010</b>	2 159	2 188	2 159	2 084	1 986	1 945	1 943	1 959	2 012
<b>Vrš. + Vin. – východ</b>	<b>1 180</b>	630	642	654	638	592	563	550	545	554
<b>Vrš. + Vin. – západ</b>	<b>1 653</b>	1 995	2 098	2 151	2 252	2 333	2 338	2 232	2 097	2 015
<b>Záběhlice</b>	<b>1 238</b>	1 576	1 630	1 615	1 532	1 402	1 323	1 286	1 293	1 334

Zdroj: Výzkumy Soukup; \*index návštěvnosti 85 % pro první stupeň a 80 % pro druhý stupeň; pouze žáci v běžných třídách; včetně žáků, kteří do ČR přesídlili z důvodu války na Ukrajině  
 \*\*kapacita po navýšení od roku 2024 (původní kapacita činí 3 370 míst)  
 Vzhledem k zaokrouhlení se mohou celkové součty mírně lišit.

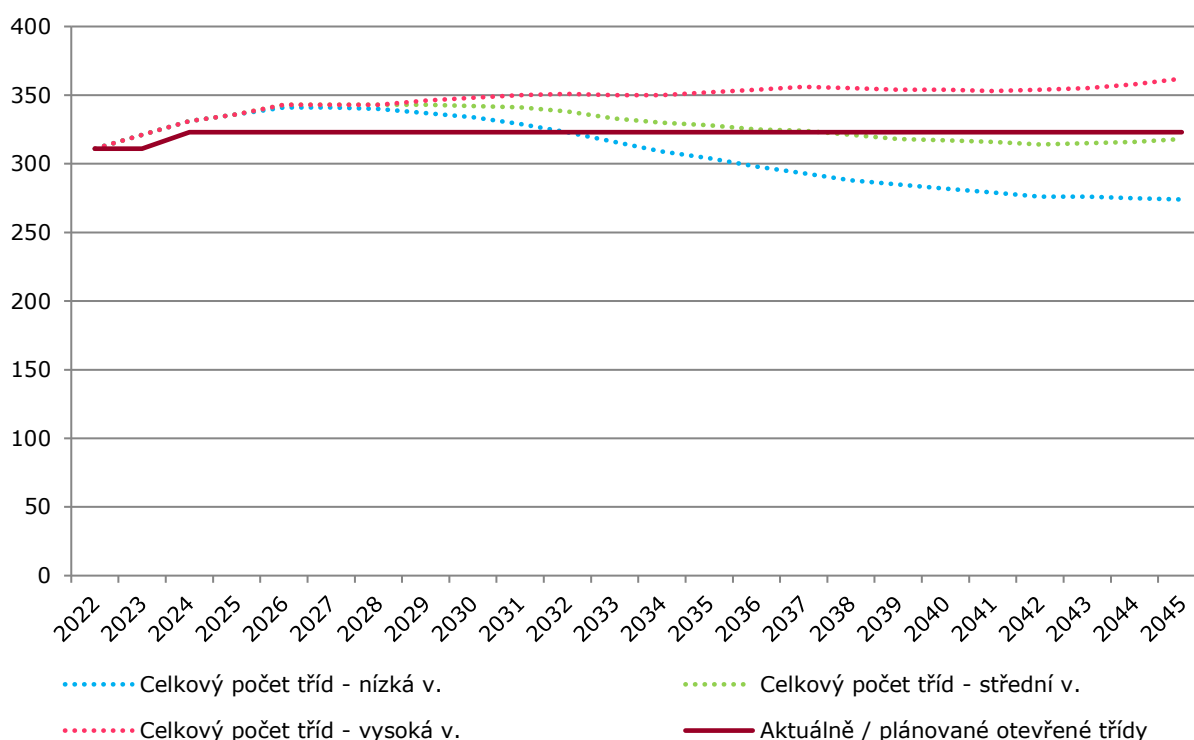
### Počty zájemců o MŠ v lokalitách spádového území

V lokalitách Strašnice a Vršovice + Vinohrady – východ budou reálné kapacity ZŠ pro místní děti ZŠ po celé prognózané období dostačující. V ostatních lokalitách počet žáků současnou rejstříkovou kapacitu ZŠ převyší.

## Plánování kapacity ZŠ – počty kmenových tříd

Pokud by třídu tvořilo v průměru 24 žáků na prvním i druhém stupni, ZŠ v MČ Praha 10 by podle střední varianty měly v následujících letech otevřít až 343 kmenových tříd, což je o 32 tříd více než nyní. Do tohoto počtu nejsou zahrnuty přípravné třídy. Do celkového počtu tříd je proto třeba započítat ještě 5-6 přípravných tříd.

**Graf č. 24 Počty kmenových tříd v ZŠ, běžné třídy**  
– průměrný počet 24 žáků na třídu na 1. i 2. stupni\*



Zdroj: výpočet Výzkumy Soukup

\*Při indexu návštěvnosti: 85 % první a 80 % pro druhý stupeň; pouze běžné třídy; včetně žáků, kteří do ČR přesídlili z důvodu války na Ukrajině

## 8. Seznam tabulek, grafů a obrázků

### Seznam tabulek:

Tab. č. 1 Celkový počet obyvatel, 2022 .....	7
Tab. č. 2 Porovnání věkové struktury obyvatel s hlášeným a obvyklým místem pobytu .....	8
Tab. č. 3 Počet obyvatel, správní obvody.....	10
Tab. č. 4 Pohyb obyvatel, spádové území, 2008-2022.....	11
Tab. č. 5 Relativní pohyb obyvatel v MČ Praha 10.....	12
Tab. č. 6 Srovnání skladby obyvatelstva podle věku – rok 2022 .....	14
Tab. č. 7 Úhrnná plodnost .....	16
Tab. č. 8 Varianty vývoje úhrnné plodnosti použité v prognóze .....	17
Tab. č. 9 Střední délka života při narození, Hl. město Praha.....	19
Tab. č. 10 Počet dokončených bytů.....	20
Tab. č. 11 Odhad salda migrace pro roky 2023-2045 .....	23
Tab. č. 12 Věková struktura migrace, 2020-2022 .....	25
Tab. č. 13 Vývoj počtu obyvatel – střední varianta .....	26
Tab. č. 14 Vývoj počtu obyvatel ve věku 0-2 roky .....	27
Tab. č. 15 Vývoj počtu obyvatel ve věku 3-5 let.....	28
Tab. č. 16 Vývoj počtu obyvatel ve věku 6-10 let .....	29
Tab. č. 17 Vývoj počtu obyvatel ve věku 6 let .....	30
Tab. č. 18 Vývoj počtu obyvatel ve věku 11-14 let .....	31
Tab. č. 19 Vývoj počtu obyvatel ve věku 11 let .....	32
Tab. č. 20 Vývoj počtu obyvatel ve věku 15-18 let .....	33
Tab. č. 21 Vývoj počtu obyvatel ve věku 19-23 let .....	34
Tab. č. 22 Vývoj počtu obyvatel ve věku 24-39 let .....	35
Tab. č. 23 Vývoj počtu obyvatel ve věku 40-64 let .....	36
Tab. č. 24 Vývoj počtu obyvatel starších 65 let .....	37
Tab. č. 25 Vývoj počtu obyvatel starších 80 let .....	38
Tab. č. 26 Věková struktura osob, které do MČ Praha 10 přesídlily v souvislosti s válkou na Ukrajině....	39
Tab. č. 27 Kapacita MŠ .....	41
Tab. č. 28 Porovnání počtu dětí v MŠ a dětí trvale bydlících ve spádovém území .....	42
Tab. č. 29 Kapacita a počty žáků ZŠ .....	45
Tab. č. 30 Porovnání počtu žáků a počtu dětí s hlášeným pobytem (průměr 2021-2022).....	47
Tab. č. 31 Parametry plánování kapacit ZŠ.....	48

## Seznam grafů:

Graf č. 1 Vývoj počtu obyvatel s hlášeným trvalým pobytem .....	9
Graf č. 2 Strom života, MČ Praha 10, 2022 .....	13
Graf č. 3 Míry plodnosti podle věku matky, 2020-22 .....	18
Graf č. 4 Přírůstek stěhování pozorovaný v letech 2008-2022 a prognózovaný (spádové území) .....	24
Graf č. 5 Vývoj celkového počtu obyvatel* .....	26
Graf č. 6 Vývoj počtu dětí do dvou let věku .....	27
Graf č. 7 Vývoj počtu dětí ve věku 3-5 let .....	28
Graf č. 8 Vývoj počtu dětí ve věku 6-10 let .....	29
Graf č. 9 Vývoj počtu šestiletých dětí .....	30
Graf č. 10 Vývoj počtu dětí ve věku 11-14 let .....	31
Graf č. 11 Vývoj počtu jedenáctiletých dětí .....	32
Graf č. 12 Vývoj počtu obyvatel ve věku 15-18 let .....	33
Graf č. 13 Vývoj počtu obyvatel ve věku 19-23 let .....	34
Graf č. 14 Vývoj počtu obyvatel ve věku 24-39 let .....	35
Graf č. 15 Vývoj počtu obyvatel ve věku 40-64 let .....	36
Graf č. 16 Vývoj počtu obyvatel starších 65 let .....	37
Graf č. 17 Vývoj počtu obyvatel starších 80 let .....	38
Graf č. 18 Vývoj počtu osob, které do MČ Praha 10 přesídlily v souvislosti s válkou na Ukrajině .....	39
Graf č. 19 Odhad vývoje počtu dětí ucházejících se o MŠ starších 3 let* .....	43
Graf č. 20 Vývoj počtu žáků ZŠ* .....	46
Graf č. 21 Odhadovaný počet žáků 1. tříd ZŠ* .....	49
Graf č. 22 Odhadovaný počet žáků 6. tříd ZŠ* .....	50
Graf č. 23 Odhadovaný počet žáků v ZŠ celkem*, běžné třídy .....	51
Graf č. 24 Počty kmenových tříd v ZŠ, běžné třídy .....	53

## Seznam obrázků:

Obr. 1 MČ Praha 10 .....	6
Obr. 2 Počet dětí a kapacity MŠ dle lokalit .....	44
Obr. 3 Počet žáků a kapacity ZŠ dle lokalit* .....	52

## 9. Zpracovatel studie



Společnost VÝZKUMY SOUKUP se zabývá návrhem, realizací a zpracováním marketingových, sociologických a demografických výzkumů. Již od samého počátku naší existence jsme si stanovili za základní principy naší práce kvalitu, spolehlivost a spokojenost klientů. Naším cílem je provádět prakticky využitelné výzkumy, nikoliv výzkum pro výzkum. Proto veškeré činnosti koncipujeme tak, aby přinášely zcela konkrétní doporučení pro naše klienty.

Tomáš Soukup





